

ANO 2 - Nº 15 - R\$ 3,00

# GAMERS PRO DICAS



- PLAYSTATION**
- SF ZERO 3
- R-TYPE DELTA
- DUKE NUKEM: TTK
- NINTENDO 64**
- STAR WARS: ROGUE SQUADRON
- TUROK 2
- DREAMCAST**
- VIRTUA FIGHTER 3TB

- GAME SHARK**
- SHINNING FORCE III: SCENARIO 2 e 3 (SAT)
- RIDGE RACER TYPE-4 (PS) - R-TYPE DELTA (PS)
- FIFA '99 (N64) - TOP GEAR: OVERDRIVE (N64)
- NBA JAM '99 (N64) - NIGHTMARE CREATURES (N64)



ISSN 1415-9031

15

9 771415 903002

SUPER NES - NINTENDO - MASTER SYSTEM - PC - 3DO - ARCADE E MAIS



Cód. GE-25 - CADA - R\$ 3,50



Cód. GE-26 - CADA - R\$ 3,50



Cód. GE-27 - CADA - R\$ 3,50



Cód. GG-01 - CADA - R\$ 3,50



Cód. GG-02 - CADA - R\$ 3,50



Cód. GG-03 - CADA - R\$ 3,50



Cód. PD-04 - CADA - R\$ 2,90



Cód. PD-05 - CADA - R\$ 2,90



Cód. PD-06 - CADA - R\$ 2,90



Cód. PD-07 - CADA - R\$ 2,50



Cód. GG-08 - CADA - R\$ 2,50



Cód. PD-09 - CADA - R\$ 2,50



Cód. PD-10 - CADA - R\$ 2,50



Cód. RG-25 - CADA - R\$ 3,90



Cód. RG-26 - CADA - R\$ 3,90



Cód. RG-27 - CADA - R\$ 3,90



Cód. RG-28 - CADA - R\$ 3,90



Cód. RG-29 - CADA - R\$ 3,90



Cód. RG-30 - CADA - R\$ 3,90



Cód. RG-31 - CADA - R\$ 3,90

**Assinale abaixo as referências que deseja receber.**

- Cód. GE-25 ( )
- Cód. GE-26 ( )
- Cód. GE-27 ( )
- Cód. GG-01 ( )
- Cód. GG-02 ( )
- Cód. GG-03 ( )
- Cód. PD-04 ( )
- Cód. PD-05 ( )
- Cód. PD-06 ( )
- Cód. PD-07 ( )
- Cód. PD-08 ( )
- Cód. PD-09 ( )
- Cód. PD-10 ( )
- Cód. RG-25 ( )
- Cód. RG-26 ( )
- Cód. RG-27 ( )
- Cód. RG-28 ( )
- Cód. RG-29 ( )
- Cód. RG-30 ( )
- Cód. RG-31 ( )

Nome \_\_\_\_\_

Endereço \_\_\_\_\_

Cidade \_\_\_\_\_ Estado \_\_\_\_\_ Cep \_\_\_\_\_

**Mande CHEQUE NOMINAL ou VALE POSTAL para EDITORA ESCALA LTDA.**  
C.P. 16.381 - Cep 02599-970 - São Paulo, SP - Maiores Informações: Tel.: (011) 266.3166 - Você receberá em sua casa sem nenhuma outra despesa. Não é necessário recortar sua revista. Basta enviar xerox ou cópia deste cupom.

# INDICE

## **PLAYSTATION**

Págs. 06 a 09

- Captain Commando
- Cool Boarders 3
- Duke Nukem: Time To Kill
- Ridge Racer Type 4
- R-Type Delta
- S.C.A.R.S.
- Small Soldiers
- Street Fighter Zero 3
- Tetris Plus
- The Fifth Element
- Thunder Truck Rally
- Time Gal and Ninja Hayate
- Toca Touring Car Championship
- Twisted Metal 3
- Viewpoint
- Virtual Hiryo No Ken
- V-Tennis

## **DREAMCAST**

Págs. 10 e 11

- Networking
- Pen Pen
- Virtua Fighter 3TB

## **SATURN**

Pág. 11

- Black Matrix
- Marvel Super Heroes Vs. Street Fighter

## **DICAS**

## **DOS LEITORES**

Págs. 12 e 13

## **SUPER NES**

- Choplifter
- Demon's Crest
- Joe & Mac 3
- Mega Man 7
- Mega Man X3
- Mickey Mania
- Tiny Toon

## **MEGA DRIVE**

- Golden Axe
- Superman

## **MASTER SYSTEM**

- Alex Kidd
- Ayrton Senna
- Sapo Xulé

## **NINTENDINHO**

- Jetman
- Turtles III

## **PLAYSTATION**

- Crime Killer
- Motor Head
- Pitfall
- Top Gear Rally

## **NINTENDO 64**

- WCW Nitro

## **SUPER NES**

Pág. 14

- Art Of Fighting 2
- Battletech
- Cacoma Knight In Bizzy Land
- Cal Ripken Jr. Baseball
- Choplifter III
- Inspector Gadget
- Jurassic Park 2
- Metal Marines

## **MEGA DRIVE**

Pág. 15

- Battle Frenzy
- Beauty and the Beast
- Caesar's Palace
- Cyberball
- Zool

## **X-TUDO**

Págs. 16 a 18

## **3DO**

- Starblade
- Stellar 7: Draxon's Revenge
- Syndicate
- Theme Park

## **GAME BOY**

- Batman
- Daedalian Opus
- F-1 Race
- Tumblepop
- Urban Strike
- WWF Super Stars 2

## **GAME GEAR**

- Factory Panic
- Garfield: Caught In the Act
- Ren & Stimpy

## **MASTER SYSTEM**

- Adventures Of Lolo 2
- Adventures Of Lolo 3

## **NINTENDINHO**

- Blue Marlin

## **SEGA CD**

- Wild Woody

## **PC**

Págs. 19 a 21

- Agile Warrior
- Apache Longbow
- Blood 2: The Chosen
- G-Police
- Need For Speed 3: Hot Pursuit
- Tomb Raider 3

## **NINTENDO 64**

Págs. 22 a 25

- Aero Gauge
- Air Boarder 64
- Buck Bumble
- Extreme-G 2
- F-1 Pole Position
- International Superstar Soccer '98
- Jikkyou World Soccer: World Cup France '98
- NHL '99
- Nightmare Creatures
- Rakuga Kids
- South Park
- Star Wars: Rogue Squadron
- Top Gear: Overdrive
- Turok 2: Seeds Of Evil
- Twister Edge Extreme Snowboarding

## **GAME SHARK**

Págs. 26 a 30

## **NINTENDO 64**

- Fifa Soccer '99
- NBA Jam '99
- Nightmare Creatures
- Star Wars: Rogue Squadron
- Top Gear Overdrive

## **SATURN**

- Shinning Force III: Scenario 2 (J)
- Shinning Force III: Scenario 3 (J)

## **PLAYSTATION**

- Enrgeiz: God Bless the Ring (J)
- Genso Shikoden 2 (J)
- Moto Racer 2
- Ridge Racer Type 4 (J)
- R-Type Delta
- Street Fighter Collection Volume 2



# CARTAS

## Estratégias e Final Fantasy

Este ano (98) comprei todas as edições de suas revistas (Gamers e as outras versões) e não encontrei o que queria sobre Final Fantasy Tactics. Gostaria de saber se há uma maneira de Ranza conseguir ser um Holy Knight como o Delita, a Agrias ou alguma outra profissão especial como o Orlando que é Swordsman. Também gostaria de saber o que acontece se responder o livro. Mando algumas dicas.

### Tactics Ogre: Episódio VII Vire Angel Knight

Requerimentos:

- ser um personagem do sexo feminino
- ser leal (L)
- ter os seguintes atributos: MP = 122, STR = 140, VIT = 122, INT = 145, MEN = 120, AGI = 124, DEX = 125

Caso a personagem morra, ela poderá ressuscitar na forma de Angel Knight. Nota: se ela for protegida pelo fogo (Z oshnell), vá para uma fase que o fogo predomina (para saber é só olhar o terreno tem +6, +7 ou +8), sobre o vento, terra ou água. Os atributos não precisam ser exatamente iguais aos que mostrei, para ficar mais fácil, evolua ela até o level 30.

### Final Fantasy Tactics (japones)

Armas:	80056746 5050	80056748 5050	80056750 5050
	80056752 5050	80056754 5050	80056756 5050
	80056758 5050	80056760 5050	80056762 5050
	80056764 5050	80056766 5050	80056768 5050

Rafael Passoni Fernandes - Santo andré - SP

Bem, Rafael, cada personagem especial (Thunder God Cid, Worker n8, Rafa e Malak, etc, etc) possui sua própria profissão. Reis é uma Dragoon, Mustadio é um Enginer e assim por diante. Isso fora feito exatamente para manter o equilíbrio do game (ter um grupo só de Swordsmen REALMENTE não daria chance para oponente algum). Por outro lado, através de certos códigos para Game Shark você pode mudar isso. Mas atenção: somente as profissões que você pode adquirir darão a você acesso às Skills da respectiva profissão. Você poderia, por exemplo, transformar qualquer personagem em um Holy Knight como Agrias, Delita ou Zaalbag. Mas você poderá apenas ter Skills se o personagem for um Holy Knight como Agrias, uma vez que nem Delita nem Zaalbag farão parte de seu grupo, tendo cada um suas próprias skills. Além disso, o número de Skills que o personagem poderá ter está limitado pelo número de Skills da profissão original. Caso Mustadio fosse transformado em um Divine Knight, ele poderia ter somente três Skills (equivalentes aos seus *Arm Aim*, *Leg Aim* e *Seal Evil*). Portanto, somente é possível com o auxílio do Game Shark. Quanto às suas dicas de Tactics Ogre, há alguns erros. Para se tornar uma Angel Knight, você precisa, além de ser do sexo feminino e ser Loyal (L), dos seguintes Status: MP 92, STR 135, VIT 122, INT 144, MEN 119, AGI 122, DEX 124 e o mais importante: LUK 50 ou mais, independente do nível. Isso em qualquer campo de batalha. As outras três classes secretas (Lich, Gunner para todos e Lord) tem seus próprios procedimentos. Para se transformar em um Lich, você precisa de um Undead Ring equipado em um personagem de sexo masculino, Chaotic (C) e com MP 114, INT 162, INT 162 e MEN 147. Morra com ele e ele retornará do inferno como o poderoso mago-morto. Para Gunner, salve Lendou no capítulo 4 (após o castelo de Bernicia), fazendo com que ele entre para seu grupo. A partir de então, um personagem Neutral (N), Homem e com STR 120, AGI 164 e DEX 150 poderá se tornar um Gunner.

Olá pessoal! Comprei as edições número 1, 2 e 3 do Almanaque Gamers Pró-Dicas e achei muito legal porque encontrei muitas dicas para o Super NES. Gostaria de saber se o Almanaque só terá essas três edições ou se terá continuidade.

João Roberto Tenório - Recife - PE

A princípio era para ser apenas três volumes mas, conforme dissemos na última edição, ainda não sabemos se continuaremos a publicá-lo, quem sabe... A propósito, no número 3 saíram nomes de jogos que não constam na revista. Pedimos desculpas e, caso voltemos a editá-lo, prometemos corrigir o erro.

## 1/2 Desligados (Banjo-Kazooie)

Já li várias revistas, tanto a Gamers quanto as concorrentes e tive algumas dúvidas sobre Banjo-Kazooie e Aero Fighters Assault. Sobre Banjo, devorei todas as fases e peguei todos os itens mas, não consegui pegar a maldita chave de gelo, pois, há uma parede de gelo na frente. E sobre Aero Fighters, eu estava lendo o manual e me deparei com outro piloto que não consigo fazê-lo aparecer, seu nome é Mao Mao.

Marcos Rogério Francisco - Santo André - SP

No jogo Banjo-Kazooie, quando eu fiz o final com os 100 quebra-cabeças, o Mumbo me mostrou três fotos de lugares secretos que estavam fechados. Mas nas fotos são as telas Treasure Trove Cove, Freazy Peak e Gobi's Valley. Por que estão abertas só nas fotos.

Wellington Garozzo de Sobral - Atibala - SP

As confusões ainda continuam em Banjo-Kazooie, mas os leitores não prestaram bastante atenção nas mensagens destas fotos mostradas por Mumbo Jumbo no final do game, depois que coletar todas as 100 peças do quebra-cabeça. Estas áreas secretas e itens não pertencem a este, mas sim a continuação do game. Estes itens e lugares secretos só estarão disponíveis na segunda aventura do game, Banjo-Toei, o que Mumbo Jumbo mostra são apenas algumas imagens do outro game que vai dar continuidade a esta aventura, OK! Sobre Aero Fighters, apesar de não gostarem quando dizemos o número da revista em que saiu tal dica, republicarmos pode não ser do interesse de todos e essa dica e muitas outras de Aero Fighters Assault estão na edição número 10.

## Clubes e trocas

### Password Club

Trocamos dicas e macetes para PC, Mega Drive, Saturn, N64 e Playstation. Temos carteirinha e livrinho de macetes para PC.

Rua Âncora, 48/202, Ilha do Governador CEP 21910-340 Rio de Janeiro - RJ

### Dark Ghost Club And Game Future

O Clube do video game. Temos jornalzinho e carteirinha. Escreva já!

Rua Baronesa de Uruguaiana, 63 casa 2 - Lins de Vasconcelos CEP: 20710 - 310 Rio de Janeiro - RJ Fone (021) 201-0579 E-mail: dgc.gamefuture@zipmail.com.br

### Resident Game Club

Rua Lindolfo Color, 36, Villa Elza CEP 92500-000 Guaíba - RS Não cobramos taxa nenhuma, basta mandar sua carta e remetermos folhetos com dicas e manhas.

### Troca

Troco dicas de Playstation, Saturn, N64, Super NES e Nintendinho. Rua Ailton E. de Melo, 09, Jardim Margarida CEP 06600-000 Jandira - SP (aos cuidados de Wiltevar Tiago Martins da Silva)

## GAMERS PRÓ-DICAS

Rua Pio XI, 230 - Alto da Lapa  
CEP 05060-000 - São Paulo - SP  
E-MAIL: gamers@edescala.com.br

**A GAMERS PRÓ-DICAS**  
É uma publicação da



**EDITORA ESCALA LTDA.**

**Editor:** Hercílio de Lourenzi  
**Gerente de Produção:** Nilson Luiz Festa  
**Gerente de Serviços:** Jamil de Almeida  
**Gerente de Distribuição e Promoções:** Alvaro Angelo Tomiatti  
**Assistentes de diretoria:** Vera Lúcia P. de Moraes, Antonio Corrêa e Luiz E. S. Marcelino  
**Atendimento ao leitor:** Camilla Freitas, Alessandra de Campos Jorge  
**Conselho Editorial:** Carlos Gonçalves, Carlos Man, César Nemitz, Eddie Van Feu, Ivan Battesini, Marcio Fleischmann, Marques Rebelo, Moacir Torres, Otto Shmidt Junior, Paulo Fernandes, Renato Rodrigues, Rosana Braga, Sandro Aloisio  
**Fillada à ANER**

Em parceria com a Rede:



**CONSELHO EDITORIAL:** Francisco Motta, Ivan Battesini, Tarcísio Motta

**Coordenação:** Donizete de Paula  
**Supervisão:** Fabio Santana de Souza

**Edição de capa:** Homero Letonai  
**Produção:** Homero Letonai, Donizete de Paula

**Revisão:** Marcia Guerreiro  
**Colaboradores:** Eric Araki, Gilsonmar P. Livramento, Leandro Gusmão Siman, Tarcísio Motta, Valquíria Panicacci, Denice dos Santos  
**Publicidade:** ☎ (011) 3641-0444  
**Números Atrasados:** (011) 266-3166

**Ilustração de capa e vinhetas:** Opera Graphica  
**Bureau:** N. D. R.  
**Distribuição:** DINAP  
**Fillada à ANER**  
**ISSN 1415-9031**

**Editora Escala Ltda.**

Rua Zanzibar, 711 Casa Verde  
CEP 02512-010 São Paulo - SP Fone:  
(011) 266-3166 Fax.: (011)  
857-9643 - Caixa Postal 16.381  
CEP 02599-970 - São Paulo - SP

# EDITORIAL

## Férias!

*E as atenções continuam voltadas para o lançamento do Dreamcast, agora nos Estados Unidos, e a grande surpresa: pode ser que no Brasil seja lançado ainda no primeiro semestre, antes mesmo da versão americana que está prevista para setembro deste ano. Mas nada está definitivamente confirmado, inclusive se virá com o modem para o acesso à Internet como na versão japonesa. Confira matéria nesta edição.*

*Ainda resta um mês de férias e muitos jogos para serem debulhados: Duke Nukem - Time to Kill e Twisted Metal 3 para o Playstation; Pen Pen e Virtua Fighter 3TB, os primeiros jogos para o Dreamcast; Marvel Super Heroes Vs. Street Fighter para o Saturn; Extreme-G 2, Nightmare Creatures, Stars Wars - Rogue Squadron e Turok 2 - Seeds of Evil, para o Nintendão; e Blood 2 - The Chosen, agora na versão completa, Need for Speed 3 - Hot Pursuit e Tomb Raider 3 para o PC.*

*E muita novidade vai pintar neste ano, por enquanto, os games mais esperados são: Sonic Adventure (recém lançado no Japão) para o Dreamcast, Castlevania 64 para o Nintendo 64 e o mais esperado de todos e praticamente o game do ano, Final Fantasy VIII. É esperar para ver!*



Personagens secretos em Street Fighter Zero 3 para Playstation.



Encontre o museu secreto de Lara Croft e a Race Key de Tomb Raider 3 do PC



### CAPTAIN COMMANDO

#### Modo 4-player

Quando aparecer warning na tela de abertura, pressione □ + ▲ + ○ + X. Então, quatro jogadores poderão jogar simultaneamente.

### COOL BOARDERS 3

#### Director's cut

Entre com SHOWPOS como seu nome no Tournament Mode.

#### Jogue com Burg

Habilite todos os boarders (entrando com OPEN\_EM no Tournament Mode), então termine em primeiro e obtenha mais de 3400 pontos no modo Single Event.

#### Ver data de criação

No menu onde aparecem as opções player/multiplayer (one player/split screen), aperte L1 + L2 + R1 + R2.

#### Controle o replay

Durante o replay, segure ← para slow motion e ↓ para pausar.

### DUKE NUKEM: TIME TO KILL

#### Game completo

Durante o jogo, segure L2 + R2 e pressione □, ▲, ○(2x), Start.

#### Seqüência de FMV

No logo GT Interactive, du-

rante a seqüência de abertura, pressione L1 + L2 + R1 + R2.

#### Cheat Codes

Entre com um dos seguintes códigos com o game pausado.

#### Seqüência de abertura

Select, ↑(9x), Select, L1

#### Seqüência de kilt

Select, ↑(9x), Select, R2

#### Seqüência de vitória

Select, ↑(9x), Select, L2

#### Ver os créditos

Select, ↑(9x), Select, R1

### RIDGE RACER TYPE 4

#### Link Battle secreta

Link 2 Playstations com o RRT4 e um novo modo Link Battle ficará disponível para 4 players jogarem simultaneamente.

### R-TYPE DELTA

#### Seleção de estágio

Use as bombas por mais de 10.000 vezes, então, na tela Mode Selection, um novo menu Stage Select aparecerá (nota: para checar o status de bombas usadas, vá para o menu "Notes").

#### Aumentar créditos

Quando o tempo total de jogo exceder 3 horas, o número de créditos irá aumentar para 9; se exceder 6 horas, o jogo se tornará Free Play.

#### Use a Power Armor

**Método 1:** Vença com Human ou com uma dificuldade mais alta.

**Método 2:** jogue 100 vezes e ela estará selecionável.

### S.C.A.R.S.

#### Cheat Codes

No menu "Options" da tela "Game Select", entre com um dos seguintes códigos:

#### Todos os carros e taças:

Entre com a password "ALLVID".

**Cheetah car:** Entre com "RUNNER".

**Cobra car:** Entre com "RATTLE".

**Panther car:** Entre com "MYSTER".

**Scorpion car:** Entre com "DESERT".

**Master Modus:** Enter com a password "XPERTS" para conseguir todas as taças bônus e o mirror mode.

**Habilitar Challenge mode:** Entre com a password "MASTER".

**Habilitar Crystal Cup no Grand Prix mode:** Entre com "GLASSX".

**Habilitar Diamond Cup no Grand Prix mode:** Entre com a password "R O C K Y Y".

**Habilitar Zenith Cup no Grand Prix mode:** Entre com a password ZDPEAK.



## SMALL SOLDIERS

### Level passwords

#### Gorgon

X, X, ▲, □, □, X, O, X

#### Dimensional Temple

□, X, ▲, □, □, □, O, X

#### Floating Fortress

O, X, ▲, □, □, O, O, X

#### Spirit Bog

□, X, ▲, □, □, ▲, O, X

#### Canyon Village

X, □, ▲, □, □, X, ▲, X

#### Creepy Caverns

□, □, ▲, □, □, □, ▲, X

#### Space Ship

O, □, ▲, □, □, O, ▲, X

#### Hall Of Patriots

▲, □, ▲, □, □, ▲, ▲, X

#### Graveyard Of War

#### Machines

X, O, ▲, □, □, X, X, □

#### Nuclear Mine

□, O, ▲, □, □, □, X, □

#### Launch Center

O, O, ▲, □, □, O, X, □

## STREET FIGHTER ZERO 3



### Jogue como Guile

1º Acesse o Modo World Tour.

2º Obtenha mais de 10 ISM Plus options.

3º Você deverá conseguir um estágio extra e no final, você lutará com Guile.

4º Uma vez que você o vença, Guile estará disponível.

### Jogue como Evil Ryu

1º Após Guile, você deverá conseguir outro estágio com vários Ryus, com Evil Ryu como último personagem.

2º Vença Evil Ryu e ele ficará disponível.



### Jogue como Shin-Gouki

1º Acesse o World Tour Mode.

2º Obtenha Evil Ryu (com o truque acima) e o Master Level cheio.

3º Um novo estágio com vários Akumas estará disponível, com Super Akuma como último personagem.

4º Derrote-o e acesse outro modo qualquer.

5º Coloque o cursor sobre Akuma.

6º Segure o botão L2 e pressione qualquer botão.

7º O retrato de Akuma mudará de cor.

## TETRIS PLUS

### Seleção de fases

Escolha o Puzzle Mode e selecione a opção Password. Aperte ↓, ↓, →, ↑, ↑, →, ↑, ↑, ↑, → duas vezes, e então aperte X. A cor dos blocos deverá ficar azul claro, rosa, verde, azul claro, rosa, verde. A opção de seleção de fases aparecerá quando o jogo começar.

## THE FIFTH ELEMENT

### Cheat mode

No menu principal, pressione L1, L2, R2, R1, Select. Então as opções para level select, vidas infinitas, armas, itens e todas as seqüências de FMV poderão ser acessadas.

## THUNDER TRUCK RALLY

### (Monster Trucks)

#### Sem danos

Na tela de menu principal, aperte ←, ←, ←, ←, ↑, ↓, L1, R2.

#### Super veículo

Na tela de menu principal, aperte L2, ←, →, ↑, ↓, R2.

#### Monster trucks

Na tela de menu principal, aperte L1, R2, L2, R1, ↑.

#### Tração aumentada

Na tela de menu principal, aperte ←, L1, R2, R1, ←, R2, R2, R2.



### Pular o Checkpoint

Na tela de menu principal, aperte L1, L1, R1, R1, L2, L2, R2, R2. Então, comece uma corrida no modo endurance.

Aperte **▲** para ir ao próximo checkpoint de helicóptero.

### Dirigir o caminhão de sorvete

Na tela de seleção de caminhonete, segure L1 + R2 enquanto seleciona o motorista da van.

Se os códigos entrarem corretamente, você ouvirá o som de um arrote.

### TIME GAL AND NINJA HAYATE

#### Ver seqüências de FMV

Na tela de título, segure L1 + L2 + R1 + R2 + **←** + O no controle 2. Então aperte L2, R1, **←**, Start no controle 1.

### TOCA TOURING CAR CHAMPIONSHIP 2

#### Pista bônus

Entre com TECHLOCK como o seu nome no modo single player.

#### Nova opção no modo challenge

Entre com BANGBANG como o seu nome no modo single player.

#### Dano mais rápido

Entre com DUBBED como

o seu nome no modo single player.

#### Baixa gravidade

Entre com LUNAR como o seu nome no modo single player.

#### 40 voltas na corrida

Entre com LONGLONG como o seu nome no modo single player.

#### Modo turbo

Entre com FASTBOY como o seu nome no modo single player.

#### Carros em miniaturas

Entre com MINICARS como o seu nome no modo single player.

#### Carro invisível com exceção dos pneus

Entre com JUSTFEET como o seu nome no modo single player.

#### Pistas elevadas

Entre com ELASTIC como o seu nome no modo single player.

#### Colisões no ar

Entre com BCASTLE como o seu nome no modo single player.

#### Fundo borrado

Entre com TRIPPY como o seu nome no modo single player.

#### Modo acolchado

Entre com PADDED como o seu nome no modo single player.

### TWISTED METAL 3

#### God mode

Entre com a password L1, **□**, X, R1, Start.

#### Munição infinita

Entre com a password **▲**, O, **↑**, **→**, **↓**.

#### Especiais infinitos

Entre com a password L1, L1, R1, R1, R1. Então você retornará ao menu principal. Agora comece um game e dê um quit. Você começará o game de novo, e terá todas os especiais infinitos.

#### Aumento de armas

Entre com a password R1, R1, L1, L1, L1.

#### Mísseis inteligentes

Entre com a password **▲**, **←**, **↓**, **→**, **↑**. Então, qualquer um dos mísseis terá mais probabilidade de acertar seu adversário em cheio.

#### Força total

Entre com a password **▲**, O, **↓**, **←**, **↑**. Então, o impacto de qualquer uma de suas armas será arrasador.

**Nota: Isto atingirá o CPU e também você.**

#### Mísseis congelantes

Entre com a password **▲**, **↑**, O, **→**, Start para adicionar 99 mísseis congelantes em seu inventário.

#### Bomba Ricochet gigante

Entre com a password **←**, **→**, **←**, **→**, **↑**.



**Projéteis que caem como chuva**

Entre com a password ↑, ↓, ↑, ↓, ↑.

**Toda arma que pegar será Napalm**

Entre com a password Start, Start, L1, L1, L1.

**Toda arma que pegar será Homing missiles**

Entre com a password Start, R1, L1, Start, Start.

**Toda arma que pegar será Power missiles**

Entre com a password Start, L1, Start, L1, Start.

**Toda arma que pegar será Remote bombs**

Entre com a password L1, R1, Start, Start, L1.

**A CPU não poderá pegar energia durante a corrida**

Entre com a password ↓, L1, ↓, Start, ▲. Então, a CPU não usará energia.

**Sem energia para pegar**

Entre com a password Select, L1, Select, Start, O.

**Sem carregador de energia para pegar**

Entre com a password L1, Start, Start, Start, R1.

**Não pegar itens no jogo**

Entre com a password Select, Select, R2, L2, Start.

**Superfície congelada**

Entre com a password ↑, ↑, X, X, ↑.

**Aumentar a dificuldade**

Entre com a password L1, R1, L1, R1, R1.

**Sozinho no modo Deathmatch**

Entre com a password X, O, O, O, O.

**Club Kid's House level**

Entre com a password ←, ←, □, □. Então, você voltará ao menu principal. Agora selecione o Deathmatch, e escolha qualquer level e veículo para começar no level bônus Club Kid's House.

**Warehouse level**

Entre com a password □, □, □, ←, ←. Você volte ao menu principal. Selecione Deathmatch, escolha qualquer level e veículo para começar no level bônus Warehouse.

**VIEWPOINT**

**Pular de fase**

Pause o game e aperte □, O, ▲, →, ←, ↓, R1, L2, R2, R1.

**Invencibilidade**

Pause o game e aperte □, □, O, O, ▲, X, □, ↑, ↑, ↓, ↓, L1, R1, Select.

**Ver o final**

Pause o game e aperte □, O, ▲, →, ←, ↓, R1, L2, R2, R1.

- Level 1, Area 2 ..... CLL
- Level 1, Area 3 ..... CRR
- Level 2, Area 1 ..... FGD

- Level 2, Area 2 ..... FLJ
- Level 2, Area 3 ..... FRN
- Level 3, Area 1 ..... HGD
- Level 3, Area 2 ..... HLG
- Level 3, Area 3 ..... HRL
- Level 4, Area 1 ..... KGG
- Level 4, Area 2 ..... KLD
- Level 4, Area 3 ..... KRJ
- Level 5, Area 1 ..... MGJ
- Level 5, Area 2 ..... MLD
- Level 6, Area 1 ..... PGL
- Level 6, Area 2 ..... PLG
- Level 6, Area 3 ..... PRD

**VIRTUAL HIRYO NO KEN**

**Jogue com Ryumaou**

Na tela de seleção de personagens, segure L2 + R2 e aperte Start.

**V-TENNIS**

**Jogar como Mr. Tonkin**

Na tela de seleção de personagem, aperte L2, L2, R1, R1, R1, ↓, ▲, ▲, ▲, ▲, O.

**Jogar como Mrs. Tonkin**

Na tela de seleção de personagem, segure L1 + R2 + ↑ + □ e aperte O.

**Jogue como Adversa**

Na tela de seleção de personagem, segure L1 + R2 + ↑ + □ e aperte X.

**Jogue como Mattox**

Na tela de seleção de personagem, aperte L2, L2, R1, R1, R1, ↓, ▲, ▲, ▲, ▲, X. Se as dicas entrarem corretamente, você ouvirá um som.



## NETWORKING DO DREAMCAST

Como você já deve saber, um modem vem acompanhando o Dreamcast japonês, junto com um software networking chamado Dream Passport. Além disso, a Sega está planejando continuar lançando outros periféricos e softwares que devem fazer com que a capacidade do Dreamcast online seja um de seus principais pontos para venda.



Infelizmente, a Sega of America ainda está insegura se eles deveriam incluir um modem na versão norte-americana do Dreamcast. Um modem adicionaria pelo menos \$40 ao preço de varejo global do console. A SOA se preocupa mais em estabelecer a base de usuário tão depressa quanto possível e o modo mais fácil para fazer isto é ter um preço realmente competitivo. Até que o Dreamcast seja lançado nos E.U.A., o PlayStation terá caído para \$99, o que será um preço ideal para o jogador comum. É um console barato e com mais de 500 jogos para jogar, quem não compraria?

A Sega terá que se esforçar e tentar chegar o mais próximo dos \$99. Talvez \$150 ou \$199. Claro que o modo mais fácil para abaixar o preço é remover o modem. Isso diminuiria uns \$40-50 do preço global do console.

Esta é uma chance para trazer um gaming de multiplayer sem igual para os donos do console. Este é o próximo passo na evolução dos consoles e a Sega tem a chance para ser a primeira companhia a lançar.

A Sega realmente precisa de um modo para incluir o modem e manter o preço pelo menos em \$199. Se puder fazer isso, então não deverá haver nenhuma razão para que o Dreamcast não tenha um lançamento maravilhoso e uma vida longa.

## Dream Passport

(networking software)

É um dos CDs que acompanham o Dreamcast. Inclui:

**Inscrição do Dreamcast** - Os jogadores podem disar para os servidores da Sega e registrar seus consoles. A inscrição permite ganhar prêmios

**Acesso à Internet** - Ele permite se conectar ao website Dricas, da Sega, e navegar o WWW



**Função de e-mail** - Permite enviar e receber E-mail só como um programa de E-mail standard

## Dricas (Home Page oficial)

Quando você usa o software Dream Passport, esta é a webpage default para onde você vai

**Dreamcast Users Clubhouse** - provê informação da Sega



**News Updates** - todas as mais recentes notícias sobre o Dreamcast podem ser acessa das aqui

**Daily Comics** - Os jogadores podem desfrutar cada dia de um estilo novo de mangá feito por famosos artistas japoneses

**DC Gossip** - Confirma as mais recentes notícias de indústria e fofocas.

## Outros serviços

Inicialmente não disponível, estes programas deverão aparecer em seguida ao lançamento do Dreamcast.

**Dream Map** - Esta é uma função extremamente útil. Com ele você pode ver onde outros donos de Dreamcast estão. Isto é crucial se o sistema de gaming online tiver êxito. Os donos podem saber até mesmo onde o negociante de Dreamcast faz compras, está localizado e que provedor eles têm.

**Mail Chum!** - Um estranho serviço de network. Permite ter seu próprio "Correio Virtual Amigo". Você pode enviar mensagens a este amigo e ele responderá com respostas projetadas especialmente para você.

**Daily DC News** - Esta provavelmente é a função mais útil que a Sega planeja somar. Habilita os donos a adquirir as novas notícias sobre o Dreamcast e os lançamentos.

## O desarranjo

Muitos pediram uma explicação mais detalhada das habilidades de funcionamento em rede do Dreamcast. Lembre-se de que isto só pertence ao Dreamcast japonês. A maioria destas funções será completamente mudada ou modificada de algum modo para a versão norte-americana do console.



## PEN PEN

### Jogar com Hinamazu

Se você terminar cada seção de todos os 4 levels, você poderá usar personagem secreto Hinamazu.

## VIRTUA FIGHTER 3TB

### Jogue com personagens das letras da tela de record

Coloque o cursor sobre Akira, pressione Start, sobre Lion, pressione Start, sobre Pai e pressione A.

### Jogue contra personagens das letras das telas de record

Coloque o cursor sobre Akira, pressione Start, sobre Lau, pressione Start, sobre Pai e pressione A. Note que você não encontra Dural no modo 1P quando usa este truque.

### Fundos Arcade

Selecione team battle, normal, ou training mode. Então, intencionalmente deixe o timer chegue a zero na tela de seleção de fase.

### Novos fundos para o training mode

Selecione training mode, segure Start e pressione A na tela de seleção de fase.

### Mudar a roupa

Na tela de seleção de personagem, segure Start e selecione um lutador.

### Alternar fundos de fase

Na tela de seleção de fase, segure Start + B.

**Replay em câmera lenta**  
Pressione B antes do instant replay começar.



### Jogue com Silver Dural

Pressione Start + X + A na tela de seleção de personagens (apenas no training mode).

### Jogar com Gold Dural

Pressione Start + Y + A na tela de seleção de personagens (apenas no training mode).

## BLACK MATRIX

### Zero (personagem secreto)

Comece o game, na tela de seleção de personagem entre rapidamente com o seguinte código: X, Y, Z, A, B, C, START e você poderá usar Zero.

### Mudar a cor da tela título

Na tela título, entre com Z, Y, X, C, B, A, START.



Terminando o game no Arcade Mode, você poderá escolher as duas novas cores (com botão Z ou C).

### Trocando as bolas

A Capcom fez uma pegadinha para aqueles que não gostam de dificuldade. Quando você for jogar no Survival Mode (ou Gouki Now Mode), deixe a dificuldade no máximo. Desta forma o game vai ficar mais fácil e não vice-versa.

### Pulo quádruplo de Norimaro

Mantenha soco fraco + soco forte + chute fraco pressionado antes de começar a luta.

### Jogar com Mech-Gouki

Termine o Survival Mode (onde você vai enfrentar todos os personagens do game em catorze batalhas), para habilitar a opção (deixe o cursor sobre a opção Survival Mode e aperte L ou R) Mech-Gouki Now!!. Derrote Gouki no Mech-Gouki Now!!, e jogue no Arcade Mode. Terminando o game, você vai poder habilitar o truque de escolher personagens iguais (de preferência, não perca nenhuma luta no Arcade Mode). Seguindo as regras supracitadas, jogue pela segunda vez no Arcade Mode, deixe o cursor em cima de Gouki, mantenha Start pressionado e o escolha duas vezes. Fazendo tudo certo, a foto de Mech-Gouki vai aparecer. **Obs.:** você jogará apenas com Mech-Gouki, mas sua barra de life valerá por duas (sofrendo pouco dano conforme for o golpe do adversário).

P - V

DC - SATURN

B - M



## Super NES

### CHOPLIFTER

#### Passwords

Fase 2 - SHNLNTS  
Fase 3 - CDGGBVN  
Fase 4 - WHTDFFN

## Super NES

### DEMON'S CREST

Password para a última fase

PZQP CRCJ VRNK HTMR

## Super NES

### JOE & MAC 3

Password para a última fase

DMFG RHNH BLLC DFDB

## Super NES

### MEGA MAN 7

7853 5856 2245 7515

Para começar o jogo com todos os robôs derrotados, mais itens Rush Jet, Search, tanques e outros equipamentos.

6871 7656 8845 5555

Para começar o jogo com a armadura S. Adaptad (que permite pulos mais altos e tiros teleguiados fortíssimos) e o item R. Jet fique dá acesso a lugares altos.

1415 5585 7823 6251

Para começar na última fase.

## Super NES

## MEGA MAN X3

Password para começar na fase Dr. Doppler (última) com todos os equipamentos, inclusive a espada do Zero

1454 3535 6162 7172

## Super NES

### MICKEY 2

Password para a última fase

Mickey, Pateta, Pato Donald e Minie

## Super NES

### TINY TOON

#### Continues infinitos

Entre com a password Pluck, Lilica, Bookworm (o vermezinho verde de óculos)

Dicas enviadas por Rafael N. Sales  
Sorocaba - SP

## Mega Drive

### GOLDEN AXE

#### Derrotar os mestres facilmente

Quando chegar nos mestres fique apenas aplicando o golpe do empurrão →, →, A. Na segunda vez que apertar →, aperte e segure. Seu personagem irá correr, então aperte A para ele dar o empurrão e o adversário não poderá se defender. Se estiver lutando com Death Adder e estiver longe dele,

ele dará um soco no chão e sairá um golpe subterrâneo, nesse caso aperte →, →, B, B. O seu personagem irá pular e golpeará o adversário com a espada.

#### No castelo

Após derrotar Death Adder, você salvará o rei e a rainha, então você precisará acertar as contas com o verdadeiro Death Adder. As portas do castelo se abrirão e no castelo existem caveiras, estátuas e mortos-vivos. Para vencê-los facilmente, empurre-os para o precipício e pegue muitas poções mágicas com os anões. Chegando no Death Adder, use toda a magia que tiver. Junto com ele chegarão duas caveiras; bata mais no Death porque as caveiras são imortais. Procure não cair, porque enquanto estiver no chão, Adder poderá mandar uma magia.

## Mega Drive

### SUPERMAN

#### Passar da 7ª fase

Para passar da 7ª fase com o Homem de Ferro jogue os seus adversários nos círculos do chão pois é de lá que saem os inimigos teletransportados.

Dicas enviadas por João Ferreira  
de Lima Jr. - Méier - RJ

## Master System

### ALEX KIDD

#### Chefes

- 1º: Pedra - Tesoura
- 2º: Tesoura - Papel
- 3º: Pedra - Tesoura
- 4º: Papel - Papel
- 5º: Pedra - Pedra
- 6º: Pedra - Tesoura
- 7º: Papel - Papel

#### Enigma da coroa

Sol - Água - Lua - Estrela - Sol  
- Lua - Água - Peixe - Estrela - Peixe

#### Continues

Se você tiver de 400 em dinheiro, segure  $\nabla$ AB ao fim da música de game over.

## Master System

### AYRTON SENNA

#### Passwords

- Brazil: EQNP - DSCD
- San Marino: RWEU - QWFI
- Monaco: MLYJ - JLPO
- Canada: IMTX - MHKU
- Mexico: TJJW - QVMX
- France: DXJG - YRNK
- Britain: DERU - PIYB
- Germany: SCDK - SFRN
- Hungary: OWFA - GEYY
- Belgium: OWLI - SVHE
- Italy: ISNC - RWEI
- Portugal: TNVM - CSDY
- Spain: HDSN - WAER
- Japan: DFJR - YNCK
- Australia: PJQB - QXXP

## Master System

### SAPO XULÉ

#### Super talismã

Para pegar o super talismã

basta destruir a lagosta que desce em cima do 5º pilar da segunda fase.

Dicas enviadas por Antonio de Araújo Neto - Senador Pompeu - CE

## Nintendinho

### JETMAN

#### Dificuldade no máximo

Na tela título, aperte e segure A + B e pressione Start.

#### Password para a última fase

Entre com 4660 ou 5705.

## Nintendinho

### TURTLES III

#### Options

Na tela título faça a seqüência:  $\uparrow$ ,  $\uparrow$ ,  $\downarrow$ ,  $\downarrow$ ,  $\leftarrow$ ,  $\rightarrow$ ,  $\leftarrow$ ,  $\rightarrow$ , A, B e Start.

Dicas enviadas por Alexandre P. Duarte - Guarulhos - SP

## Playstation

### MOTOR HEAD

#### Visão de helicóptero

Digite a password **SUPERCAR**

## Playstation

### PITFALL

#### Passwords

Jogar no magic garden: **MAGICGARDEN**

Jogar a versão baby de Pitfall: **CRANESBABY**

Jogar na fase com as barras de fogo: **BIGWORMGUY**

99 vidas: **STEVECRANEME**

## Playstation

### TOP GEAR RALLY

**Jogar com um capacete ambulante:** em qualquer momento do jogo, pressione:  $\uparrow$ ,  $\uparrow$ , Z, B, A,  $\leftarrow$ ,  $\leftarrow$

**Jogar com um Cupra:** pressione C- $\nabla$ ,  $\uparrow$ , B,  $\rightarrow$ , A, C- $\nabla$ , A,  $\rightarrow$

**Jogue com uma "bola":** pressione B, B, A,  $\leftarrow$ ,  $\leftarrow$ , C- $\nabla$ , A,  $\rightarrow$

**Todas as pistas:** pressione A,  $\leftarrow$ ,  $\leftarrow$ ,  $\rightarrow$ ,  $\downarrow$ , Z

## N64

### WCW NITRO

#### Cabeções

Durante o jogo, pressione R2 sete vezes e R1 uma vez. Quando você estiver no chão, com o oponente em cima te segurando, aperte L1 sete vezes e L2 uma vez para que a cabeça de seu personagem cresça mais ainda.

#### Personagens dançantes

Vá para options e na opção ring escolha disco. Quando começar a luta, pressione L2 para dançar.

Dicas enviadas por Mauro Sérgio da Silva - São Paulo - SP

## Playstation

### CRIME KILLER

**Jogar com a moto ou com a nave**

Missão 12 com a nave: XXXXXXXX▲▲▲

Missão 14 com a moto: XXXXXXXX□□□

Missão 4 com a moto: XXXXXXXXXXXX

Norival Alexandre José Francisco Guaratinguetá - SP



**ART OF FIGHTING 2**

**Jogue com Geese Howard**  
Quando o logo da SAURUS aparecer, aperte ↵, →, ↘, ↓, ↵, ←, ↘, mais os botões R e Y. Se tudo der certo, o logo da SAURUS irá girar.

Golpes de Geese:

- ↓, ↘, → + Soco
- ↓, ↵, ← + Soco
- ↓, ↘, → + Chute
- ↘, ←, ↵, ↓, ↘, →, ↘ + RX
- ↘, ←, ↵, ↓, ↘, →, ↵ + RY

**BATTLETECH**

**Passwords**

Level	Password
2	STJNNN
3	GRBCHU
4	BBYLND
5	BMBRMN

**CACOMA KNIGHT IN BIZZY LAND**

**Cheat Menu**

Na tela de seleção de perso-

nagens aperte ↑, ↑, ↓, ↓, →, ←, →, ←, B, A.

**CAL RIPKEN JR. BASEBALL**

**Passwords**

Aqui estão os códigos que o deixam jogar com o time de Atlanta no modo Championship Game.

**Baltimore:**

RGGJKJBDSPPKDGGGGFFRC

**Chicago:**

RHHJKJBDSPPKDGGGGFFRC

**Atlanta:**

RCCJKJBDSPPKDGGGGFFRC

**San Francisco:**

RFFJKJBDSPPKDGGGGFFRC

**Boston:**

SLCJKJBDSPLDGGGGFFRC

**St. Louis:**

SLSJKJBDSPLDGGGGFFRC

**Oakland:**

VNDJKJBDSPLDGGGGFFRC

**Minnesota:**

WPDJKJBDSPLDGGGGFFRC

**Los Angeles:**

XQDJKJBDSPLDGGGGFFRC

**Detroit :**

XQDJKJBDSPLDGGGGFFRC

**INSPECTOR GADGET**

**Debug Mode**

Na tela em que aparece Press Start, segure B + L + R e aperte ↓, ↓, ↑, ←, →, ↓, →, ←. A tela mudará de cor, se fizer o código corretamente. Aperte Start e você será levado a um novo menu.

**JURASSIC PARK 2**

**Continues à vontade**

Na tela de seleção de missões L, L, L, R, R, R, L, L, R, R, L, R, L, L, R, R, L, L, L, R, R, R.

**METAL MARINES**

**Passwords**

Level 2	.....	HBBT
Level 3	.....	PCRC
Level 4	.....	NWTN
Level 5	.....	LSMD
Level 6	.....	CLST
Level 7	.....	JPTR
Level 8	.....	NBLR
Level 9	.....	PRSC
Level 10	.....	PHTN
Level 11	.....	TRNS
Level 12	.....	RNSN
Level 13	.....	ZDCP
Level 14	.....	FKDV
Level 15	.....	YSHM
Level 16	.....	CLPD
Level 17	.....	LNVV
Level 18	.....	JFMR
Level 19	.....	JCRY
Level 20	.....	KNLB

**CHOPLIFTER III**

**Passwords**

Setor	Easy	Normal	Hard
01	QLVDMRP	MZNSTTW	TSSRVBL
02	BCCMQWT	JNGLSTH	GLJHYNZ
03	PPNLXZW	BSHSTFR	QVBCCRS
04	SHNLNTS	DSRTLLN	NDRWSCT
05	JMSHLPR	CVRNSGT	GRNTRTH
06	MRKMYNR	DRKNSTR	SNDRSNF
07	TCMLLRF	LLVRLVF	XTRMNTG
08	CDGGBVN	MRDSTGN	LPMWWQZ
09	MRXZVXL	NVLLVLT	YPWGMNV
10	THRSHPS	SHPSLTH	VHTRSNV
11	GDNSSGC	BTSLVFR	HVNKNWS
12	WHTDFFN	MDCTLVN	GDMRNNG
13	WHYSTSW	RRTSTTW	HWMNLVL
14	GRMSCTT	THRNLTH	NMLCLMN
15	RTHKKRS	RQHHSTF	DRRNBRM



## BATTLE FRENZY

### Obtenha a Red Key

Na tela de título, aperte ↑, ↑, B, C, ↓, ↓.

### Obtenha a Tribolt Gun

Na tela de título, aperte A, A, A, →, A, →.

### Obtenha a Yellow Key

Na tela de título, aperte ↓, ↓, B, C, ↑, ↑.

### Pular de level

Enquanto você estiver jogando, aperte ↑, A, ↑, A, A, ↓ para pular para o próximo level.

## BEAUTY AND THE BEAST: BELLE'S QUEST

### Level Select

Na segunda tela de título, aperte B, ↑, B, B, A, ↑, →, A, B, A, ↓, ←, A, ↓, ↓.

## BEAUTY AND THE BEAST: ROAR OF THE BEAST

### Seleção de level

Na segunda tela de título, aperte ↑, →, A, B, A, ↓, ←, A, ↓, B, ↑, B, B, A.

### Pular de nível

Para pular de level, entre no código de seleção de level, e a qualquer hora durante o game, segure A+B+C. O game e vá ao próximo nível.

## CAESAR'S PALACE

### Dinheiro fácil

Para começar um game com \$ 4,200,000, basta colocar a password **9DP6BBXG4CZ5G55CG**.

Infelizmente, seu nome estará listado como Jordan, e você não poderá mudar.

Para começar um game com \$8,000,000, basta colocar a password **9CN6BXHZG3C8-YCG**. E para mais de \$9,000,000, entre com estas passwords:

**93X6BXH7Y55G4HON**

**83X6BXH7YS5XSTCG**

**9HX6BXH21T32YH7G**

**8WX6BXFG5TFSOTCG**

**8-X6BXGXCT4V8TCG**

## CYBERBALL

### Passwords

**Atlanta vs Boston:**

T5BBB5PSIH6X

**Boston vs Washington:**

55BBB5PSIHDX

**Chicago vs Boston:**

C5BBB5PSIHPX

**Cleveland vs Boston:**

75BBB5PSIH4X

**Dallas vs Boston:**

L5BBB5PSIH4X

**Denver vs Boston:**

85BBB5PSIHGX

**Detroit vs Washington:**

H5BBB5PSIH7X

**Indianapolis vs Boston:**

K5BBB5PSIH3X

**Las Vegas vs Atlanta:**

S5BBB5PSIH8X

**Los Angeles vs Washington:**

65BBB5PSIHAX

**Miami vs Boston:**

M5BBB5PSIHJX

**Minnesota vs Washington:**

P5BBB5PSIHEX

**New England vs Washington:**

N5BBB5PSIHRX

**New Orlean vs Washington:**

A5BBB5PSIH9X

**Philadelphia vs Washington:**

G5BBB5PSIHSX

**Phoenix vs Washington:**

95BBB5PSIHNX

**Phoenix vs Miami:**

95BB B7FIRFX

**Pittsburg vs Washington:**

E5BBB5PSIH5X

**San Diego vs Boston:**

D5BBB5PSIHF

**San Francisco vs Boston:**

U5BBB5PSIHHX

**Tampa Bay vs Boston:**

R5BBB5PSIHTX

**Washington vs Boston:**

F5BBB5PSIHCX

## ZOOL

### Ajustar brilho

Durante o game, segure Start e aperte ↓, ↑, ←, ←.

### Vidas extras

Para ganhar uma vida durante o jogo, segure Start e aperte ↓, ↑, ←, ←, A, →, ↓. Repita a operação se precisar.

### Tempo extra e energia

Durante o game, segure Start e aperte B, A, →, →, A, C, ↑, ↓, A.

### Pular de level

Pause o game e aperte C, →, A, B, B, A, ←, ←, A, →, ↓. Agora você poderá saltar de levels somente pausando o game e apertando ↑ para pular de estágio ou → para pular de level.

### Super tempo e energia bônus

Durante o game, segure Start e aperte →, A, ↓, A, →, B, ←, ↑, → então aperte A + B + C simultaneamente.



3DO

## STARBLADE

### Rapid-Fire automático

Para obter disparos contínuos, aperte ↑, ↑, ↓, ↓, ←, →, A, A, B, B, C, C na tela de título.

### Continues infinitos

Na tela de título, aperte ↑, →, ↓, ←, A, B, C, ↑, ←, ↓, →. Se você fizer o código corretamente, no lugar de Continues Left, irá aparecer, FREE PLAY quando você perder sua primeira nave.

3DO

## STELLAR 7: DRAXON'S REVENGE

### Energia infinita e Power-ups

Na tela de título, aperte os botões L e R no controle 1: L, R, R, L, R, L, L, L, L, L, L, L, L, R, L, L, L, L, L, L, R, L, L, L, L, R. Aparecerão na tela as palavras Wimpy 7 e cheater.

Para ativar, aperte L para reabastecer ou R para recarregar os seus power-ups.

3DO

## SYNDICATE

### Dominação do mundo

Se você tem o desejo de uma viagem estrangeira e dinheiro vivo nas suas

mãos, este código é para você. Na tela do nome da companhia, entre com NGOR MAT e aí estarão todos os seus sonhos.

3DO

## THEME PARK

### Todos os brinquedos e dinheiro extra

Comece um novo jogo e entre com BOVINE como seu nickname. Então vá para a tela The Park e segure A+B+C.

GAME BOY

## BATMAN

### Sound Test

Na tela de título, aperte ↑ + → + Start.

GAME BOY

## DAEDALIAN OPUS

### Level Select

Entre com a password ZEAL para acessar uma tela onde você poderá selecionar qualquer level.

### Passwords

Level	Password
2	KING
3	EASY
4	NICE
5	BORN
6	FREE
7	STEP
8	LIVE
9	CITY
10	MEGA
11	SONG
12	LOVE

13  
14  
15  
16  
17  
18  
19  
20  
21  
22  
23  
24  
25  
26  
27  
28  
29  
30  
31  
32  
33  
34  
35  
36

JUMP  
CORE  
BEAT  
BURN  
SING  
TOUR  
LOOK  
SOUL  
OPEN  
BEST  
WILD  
TIME  
SHOW  
MOON  
EAST  
RAIN  
LONG  
CLUB  
TOWN  
WOOD  
BASS  
MIND  
STAR  
FINE

GAME BOY

## F-1 RACE

### Controle o demo

Aperte A ou B para controlar a velocidade do carro durante o modo de demonstração.

GAME BOY

## TUMBLEPOP

### Passwords

Level	Password
2	4QP9NNQQQ
3	4GPBNX304
4	42PBPXZOM
5	4GP1P=376
6	4D809XO=X



## GAME BOY

### URBAN STRIKE

#### Passwords

Level Baja Oil Rigs:  
M72D20QHTB5  
Level Mexico:  
FD4LHQQ93DJ

## GAME BOY

### WWF SUPER STARS 2

#### Lute fora do ring

Na tela de seleção de Ring, aperte A, B, ↑, ↓, ←, →, START para lutar fora do ring.

## GAME GEAR

### FACTORY PANIC

#### Vidas extras

Para mais vidas, espere até que o tempo chegue a 100 para uma super recompensa.

#### Passwords

Level	Code
1	TSMDCV
2	TTNDCV
3	TVPDVC
4	TZTDCV
5	THBDCV
6	THBEDW
7	THBGFY
8	THBKJC
9	THBSRK
10	THCSSL
11	THESUN
12	MQANCZG
13	MSCNCZG

14	MWGN CZG
15	MEON CZG
16	MEOODAH
17	MEOVJGN
18	MEOCROV
19	MEPCSPW
20	MERCURY

## GAME GEAR

### GARFIELD: CAUGHT IN THE ACT

#### Invencibilidade

Para ter invulnerabilidade, entre com a password CBJI (Chicken, Bear, John, Lady.)

#### Passwords

Level	Password
Cave cat 2	BGDO
Cave cat 3	DJIM
Cleofatra 1	JIBG
Cleofatra 2	IJGM
Cleofatra 3	MJCB
Bonehead 1	GJBM
Bonehead 2	OGMB
Sloblua 1	BMJO
Orange Beard 1	BJDI
Orange Beard 2	DBGC
Slobbin Hood 1	JBMO
Slobbin Hood 2	CDMJ
Catsablanca 1	MGJC
Catsablanca 2	GBMI
TV Wasteland 1	OMJB
TV Wasteland 2	BCDO
Special stage	GOCB

#### Munição infinita

Para uma munição infinita, entre com a password GIBM.

## GAME GEAR

### REN & STIMPY

#### Passwords

Estes códigos lhe darão 3 Rens e 3 Stimpys, cada um com 6 hitpoints.

Level	Password
Stinking Dry Desert	URGHH
Stinking Wet Bayou	ZONNNK
Perilous Mt. Hoek	YYYOWW
Great Frozen North	ZOWCHH

### MASTER SYSTEM ADVENTURES OF LOLO 2

#### Passwords

##### - Floor 1 -

Room 1: PPHP  
Room 2: PHPK  
Room 3: PQPD  
Room 4: PVPT  
Room 5: PRPJ

##### -Floor 2-

Room 1: PBPM  
Room 2: PLPY  
Room 3: PCPZ  
Room 4: PGPG  
Room 5: PZPC

##### -Floor 3-

Room 1: PYPL  
Room 2: PMPB  
Room 3: PJPR  
Room 4: PTPV  
Room 5: PDPQ

##### -Floor 4-

Room 1: PKPH



Room 2: HPPP  
 Room 3: HHKK  
 Room 4: HQKD  
 Room 5: HVKT

**-Floor 5-**

Room 1: HRKJ  
 Room 2: HBKM  
 Room 3: HLKY  
 Room 4: HCKZ  
 Room 5: HGKG

**-Floor 6-**

Room 1: HZKC  
 Room 2: HYKL  
 Room 3: HMKB  
 Room 4: HJKR  
 Room 5: HTKV

**-Floor 7-**

Room 1: HDKQ  
 Room 2: HKKH  
 Room 3: QPKP  
 Room 4: QHDK  
 Room 5: QQDD

**-Floor 8-**

Room 1: QVDT  
 Room 2: QRDJ  
 Room 3: QBDM  
 Room 4: QLDY  
 Room 5: QCDZ

**-Floor 9-**

Room 1: QGDG  
 Room 2: QZDC  
 Room 3: QYDL  
 Room 4: QMDB  
 Room 5: QJDR

**-Castle-**

Room 1: QTDV  
 Room 2: QDDQ  
 Room 3: QKDH  
 Room 4: VPDP  
 Room 5: VHTK  
 Final Boss: VQTD

**-Pro Levels-**

Room 1: PROA  
 Room 2: PROB  
 Room 3: PROC  
 Room 4: PROD

**MASTER SYSTEM  
 ADVENTURES OF  
 LOLO 3**

**Passwords**

**Levels 4-7**

Lolo: 6B5R TQheart6 C236  
 heartVWH  
 Lala: MMDY WQH4 B2C9  
 heartBtriangleH

**Levels 9-12**

Lolo: V44diamond  
 23Gtriangle 5Jdiamond+  
 JNDN  
 Lala: JWB+ LtriangleFF  
 PBtriangleV 326B

**Level 14**

Lolo: ZGNY PTR5 +QTZ  
 3Q5V  
 Lala: Y2+V WGDN J+GG  
 N5Z6

**Level 16**

Lolo: QKKH SQ53  
 6DPdiamond NJ+6  
 Lala: W8Sheart 4M4heart  
 GVRZWM42

**Level 17**

Lolo: 96HW 56R8  
 heartBdiamondB 93G5  
 Lala: D49diamond  
 DKQheart QdiamondQP  
 T56V

**Battle With The Bosses  
 (Levels 4-7)**

JY8H JPLG 893Q Cheart2L

**Battle With The Bosses  
 (Levels 9-12)**

TTHR MR7H  
 diamondV3triangle L493  
**Conquer The King**  
 4R4N SPDD FheartL4  
 5BTJ

**NINTENDO**

**BLUE MARLIN**

**Board Select**

Escolha qualquer board,  
 entre com a password  
 C3C3C3 755XCQ L955HQ  
 3F2PP5 LLTTZKP.

**Password**

**Level Hawaii 3:** 63CX.F-W  
 SHJKPFTT.46PPPP  
 WWWWLH5

**SEGA CD**

**WILD WOODY**

**Cheat Mode**

Depois de usar qualquer um  
 dos códigos, vá para a tela  
 de título e segure ↓ + A + C  
 no controle 1, enquanto se-  
 gura ← + B no controle 2.

**Debug Mode**

Mover ao redor como doído,  
 segure C no controle 2, e  
 use o controle para mover.

**Level Select**

Aperte Start no controle 2.  
 Recarregue sua energia  
 aperte A no controle 2.



## AGILE WARRIOR

### Cheat Codes

Aperte Esc para pausar o game. Então, aperte C e digite um dos códigos seguintes como password para ativar o Cheat Mode correspondente. Se fizer o código corretamente, uma voz irá dizer a palavra "Outstanding".

14214: **Invencibilidade**

13593: **Máximo de combustível e armor**

25245: **Máximo de armas**

17357: **Seleção de missões**

33124: **Todas as missões completadas**

## APACHE LONGBOW

### Cheat mode

Entre com MONTY BARRYMORE como o nome do piloto para invencibilidade e munição infinita no modo campaign.

## BLOOD 2: THE CHOSEN

### Cheat Codes

Durante o game, aperte T para o prompt de mensagem, então entre com um dos cheat codes para o efeito correspondente:

MPGOD: **God mode**

MPKFA: **tudo de munição,**

**armor e energia**

MPHEALTHY: **Energia cheia**

MPAMMO: **Munição cheia**

MPARMOR: **Armor cheio**

MPCLIP: **Caminhar**

**através das paredes**

MPPOS: **Coordenadas do jogo**

MPCAMERA: **Mudar visão de câmera**

MPLIGHTSCAPE: **Mudar o brilho**

MPWHEREAMI: **Suas coordenadas**

MPBEEFCAKE:

**Aumentar o poder e mais sangue**

MPKILLEMALL: **Matar todos os monstros no level**

MPSPEEDUP [1 - 5]: **Aumentar velocidade**

MPSTRONGER [1 - 5]: **Aumentar força**

MPCALEB: **Mudar o modelo do personagem para Caleb**

MPOPHELIA: **Mudar o modelo do personagem para Ophelia**

MPISHMAEL: **Mudar o modelo do personagem para Ishmael**

MPGABBY: **Mudar o modelo do personagem para Gabriella**

MPBERETTA: **Beretta; repita para dual weapon**

MPSUBMACHINEGUN: **Submachinegun**

MPFLAREGUN: **Flaregun**

MPSHOTGUN: **Shotgun**

MPSNIPERRIFLE: **Sniper Rifle**

MPHOWITZER: **Howitzer**

MPNAPALMCANNON:

**Napalm Cannon**

MPSINGULARITY: **Singularity Generator**

MPASSAULTRIFLE: **Assault Rifle**

MPBUGBUSTER: **Bug buster**

MPMINIGUN: **Minigun**

MPLASERRIFLE:

**Cobalco Laser Rifle**

MPTESLACANNON: **Tesla Cannon**

MPVOODOO: **Voodoo Doll**

MPTHEORB: **The Orb**

MPLIFELEECH: **Life Leech**

MPGOBLE: **Brian L. Goble é o "programming god!"**

MPTOTARO: **"Jim Totaro é da man!"**

MPGOSHOPPING: **Todos os itens**

MPNICENURSE: **Energia aumenta para 25**

MPREALLYNICENURSE: **300 de energia**

MPTAKEOFFSHOES: **Invisibilidade**

MPWARD: **Ward (25 de armor)**

PC

A - B



G - N

PC

MPNEWCROWARD: **Newcroward (100 de armor)**

MPCARBONFIBER: **Mais Willpower**

MPHERKERMUR: **O triplo de damage**

MPBEANSOFCOOLNES: **Seleção de armas extra**

### G-POLICE

#### Cheat Codes

Entre com estes códigos no menu principal:

**Missões secretas:**  
PANTALON

**Tráfego rápido:**  
BENIHILL

**Ativar sirenas:**  
WOOWOO

**Shields ilimitados:**  
DOOBIES

**Munição ilimitada:**  
MRTICKY

**Tela de informação sobre o debug:**  
STATTOE

**Angulo de câmera bônus:**  
SUPACAM

#### Seleção de level

Entre com um dos códigos seguintes para começar naquele nível.

Level	Código
1	MADGAV
2	DOLMAN
3	SONAGAV
4	ACEDUF

5

6

7

8

9

10

11

12

13

14

15

16

17

18

19

20

21

22

23

24

25

26

27

28

29

30

31

32

33

34

35

JOJOGUN

WENSKI

SAEGGY

MAZMAN

DAZMAN

DELUCS

ANDOOOO

KIMBCHS

ANDYMAC

YERMAN

OLLIEB

THEYOLK

TONYMASH

ANDYCROW

BIONIC

TSLATER

IAINTHOD

JONRITZ

CLAIREC

STEVEBOT

ANGUSF

EUANLEC

EDFIRE

STUBOMB

THONBOY

JIMMAC

PUGGER

ROSSCO

CAKEBOY

NIKNAK

SAGLORD

**estrada: RUSHHOUR**

**Pista Empire City: EMPIRE**

**El Niño (carro bônus):**

ELNINOR

**CLK GTR (carro bônus):**

MERC

**Jaguar XJR-15 (carro bônus):**

JAG

**Habilitar todos os carros:**

ALLCARS

**Carro mais rápido no modo Single Race:**

GOFAST

**Mazda Miata: GO01**

**Toyota Landcruiser: GO02**

**Cargo Truck: GO03**

**BMW 5 Series: GO04**

**71 Plymouth Cuda: GO05**

**Ford Pickup with Camper**

**Shell: GO06**

**Jeep Cherokee: GO07**

**Ford Fullsize Van: GO08**

**65 Mustang: GO09**

**66 Chevy Pickup: GO10**

**Range Rover: GO11**

**School bus: GO12**

**Caprice Classic Taxi: GO13**

**Chevy Cargo Van: GO14**

**Volvo Station Wagon: GO15**

**Sedan: GO16**

**Crown Victoria Cop Car: GO17**

**Mitsubishi Eclipse Cop Car: GO18**

**Grand Am Cop Car: GO19**

**Range Rover Cop Car / Ranger Vehicle: GO20**

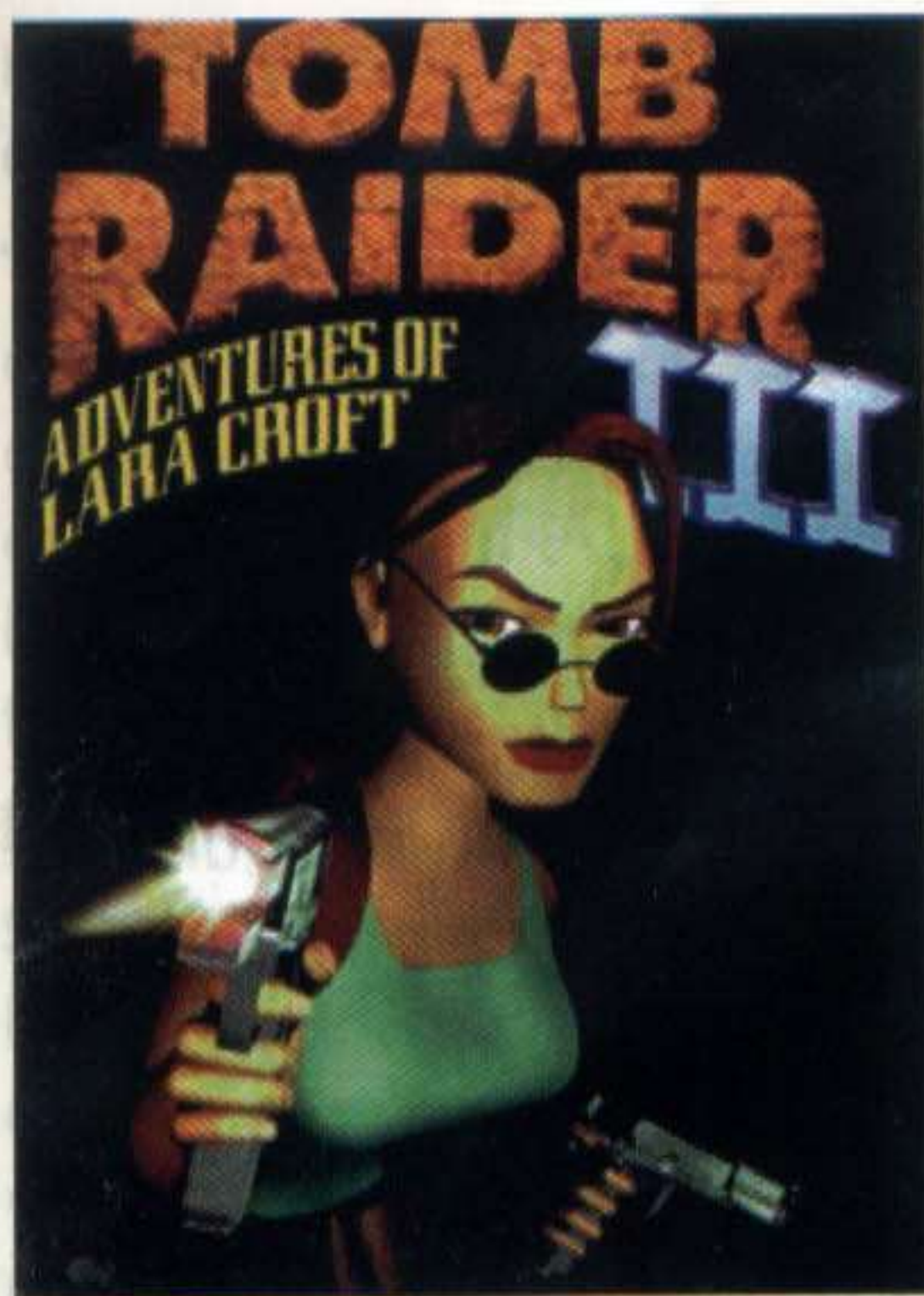
### NEED FOR SPEED

#### 3: HOT PURSUIT

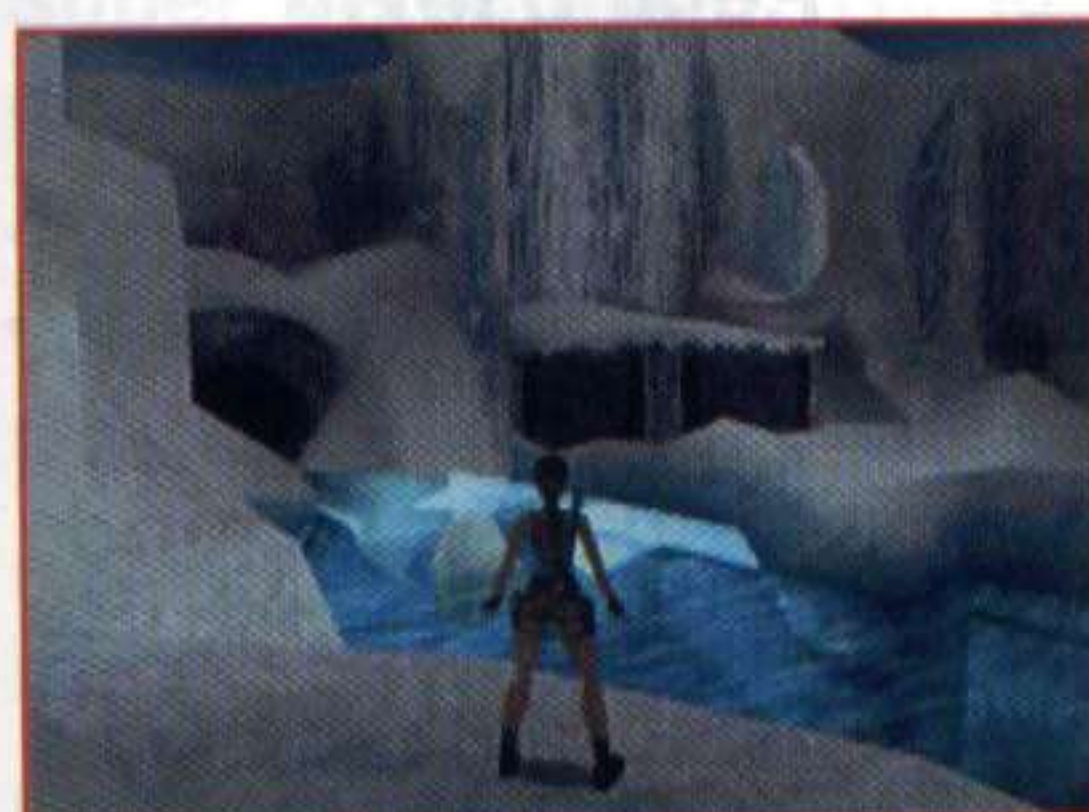
#### Cheat Codes

Entre com estes códigos no menu principal.

**Corra com mais tráfego na**



## Pular de level



Execute as seguintes ações: puxe as pistolas de Lara; dê um passo para trás; dê um passo para frente; agache e levante; dê três voltas completas ao redor de si mesmo, e então salte para frente.

## Todas as armas

Execute as seguintes ações: puxe as pistolas de Lara; dê um passo para trás; dê um passo para frente; agache e levante; dê três voltas completas ao redor de si mesmo, e então salte para trás.

## Explodindo Lara

Execute as seguintes ações: puxe as pistolas de Lara; dê um passo para frente; dê um passo para trás; agache e levante; dê três voltas completas ao redor de si mesmo, e então salte para frente ou para trás.

## Sótão de Lara e chave para a corrida secreta

Vá para a Biblioteca (entre pela porta depois da do sótão, dentro da sala, siga pela entrada da esquerda), mas abra a porta do sótão quando estiver passando. Quando Lara entrar, haverá duas estantes de livros à direita; aproxime-se da segunda estante, da direita para esquerda, e pressione o botão de ação.



Lara puxará um livro e o fogo da lareira se extinguirá e lhe permitirá escalar a parede lateral dentro da lareira (do lado esquerdo). Depois de alcançar o topo, siga as passagens até chegar a um quarto com dois níveis, com um interruptor no topo. Puxe 1ª caixa uma vez para trás, suba e puxe a caixa de cima para trás e depois empurre-a para a esquerda. Retirando este bloco, você vai chegar até o sótão. Antes de entrar no sótão, vá para a direita e acione o interruptor, a porta do porão (abaixo da escada) se abrirá temporariamente. Atravesse o sótão depressa e dê um pulo para o corredor principal para chegar ao porão.



Dentro do porão, pegue o flare na escada e caminhe para o segundo quarto, onde há um tanque gigante;

olhe o tanque do lado direito. Dentro dele está a chave para a corrida. Para pegá-la, puxe o bloco e posicione-o abaixo do buraco no teto. Entrando por este buraco, você vai chegar até a abertura do tanque; mergulhe e nade até o lado direito do tanque para pegar a chave. Saia da casa de Lara e do lado de fora, siga para a esquerda (depois da fonte) para abrir uma porta e dar início à corrida.

## Museu de Lara

Ative o interruptor atrás da prancha de mergulho na sala da piscina. Então, vá para a porta de saída da frente da mansão, do lado esquerdo (note que a parede estará aberta). Aperte o interruptor numa outra abertura do lado direito (da porta de saída), dê uma virada rápida e saia correndo em direção à porta que permanecerá aberta por alguns instantes.



Lá terá alguns artefatos inclusive a adaga de Xian (TB2), os pedaços dos fragmentos de TB1 e mais algumas coisas que provavelmente Lara conquistou antes de ser reconhecida por todos.

## Flares na Lara's home

Aperte o botão que está ao lado da cama de Lara que era o gabinete onde a arma estava em Tomb Raider 2, para pegar os flares. Nota: Você pode precisar ajustar o brilho de sua TV para poder ver os flares.





### AERO GAUGE

#### Todas as pistas e veículos

No controle 2 antes da tela título aparecer, segure L + R + Z. Continue segurando estes botões e quando na tela título piscar as palavras "Push Start", rapidamente no controle 2 segure e solte  $\uparrow + C - \blacktriangledown$ . Então no controle 1 antes da tela título desaparecer, pressione Start. Nota: este código é meio chato de se fazer, todos os botões devem ser pressionados e soltados exatamente no momento indicado.

#### Nintendo 64 controller

Comece o game no time attack mode. Permaneça correndo até obter um tempo que termine em .064 segundos. Então o Nintendo 64 controller estará disponível.

#### Pista China Town Jam

Complete o Grand Prix mode em primeiro em cada pista no nível "Expert".

#### Mudar a cor de veículo

Na tela de seleção, coloque o cursor sobre um veículo e pressione R.

#### Começo rápido

Antes da corrida começar, segure A + B. Então,

imediatamente depois do comentarista dizer "Ready", solte B.

#### Turbo

Comece o jogo e segure A para acelerar. Segure Z e no controle analógico pressione  $\leftarrow$  ou  $\rightarrow$ , solte A e Z, então, depressa aperte A + Z.

### AIR BOARDER 64

#### Personagens bônus

Complete cada uma das seguintes tarefas para habilitar um personagem bônus: Tire um rank "A" em cada level e pista no "Street Work" mode.

Tire um rank "S" em cada level e pista no "Street Work" mode.

Complete cada level e pista no "Time Attack" mode dentro do prazo limite.

Tire um rank "Perfect" em cada level e pista no "Coin" mode.

#### Boards bônus

Habilite os quatro personagens bônus. Então, na tela board selection, pressione  $\uparrow$  (2x),  $\downarrow$  (2x),  $\leftarrow$ ,  $\rightarrow$ ,  $\leftarrow$ ,  $\rightarrow$ , B, A para ter disponíveis as quatro seguintes boards: Ika-Chu (pulo duplo)  
Father (tempo mais longo no ar)

J-B (pressione A + B para salto com turbo)

J-Arm: (extra turbos)

### BUCK BUMBLE

#### Level select

Na tela de título, segure Z e aperte  $\rightarrow$ ,  $\downarrow$ ,  $\downarrow$ ,  $\rightarrow$ . Solte Z, e então aperte  $\rightarrow$ ,  $\uparrow$ ,  $\downarrow$ ,  $\leftarrow$ ,  $\leftarrow$ ,  $\uparrow$ ,  $\rightarrow$ ,  $\rightarrow$ .

#### Todas as armas

Na tela de título, aperte  $\leftarrow$ ,  $\rightarrow$ ,  $\uparrow$ ,  $\downarrow$ . Então segure Z e aperte  $\rightarrow$ ,  $\rightarrow$ ,  $\leftarrow$ ,  $\leftarrow$ .

#### Passar os textos rapidamente

Aperte Z para os textos dos diálogos irem mais rápidos.

#### Pular o texto

Aperte A para pular o texto de diálogo atual.

### EXTREME-G 2

**Blurry Mode:** No lugar do seu nome escreva FLICK para a tela ficar toda embaçada.

**Largada rápida:** Para uma largada rápida com qualquer bike, acelere até ficar próximo ao segundo bloco no speed meter. Quando o anunciador disser "go", imediatamente segure Z para sair à frente dos outros corredores!

**Visão de cima:** Entre com SPYEYE no lugar do seu nome na tela enter name (não na tela de password) que pode ser encontrada na tela de seleção de bike no Contest mode, e você cor-



rerá no estilo XG2 Micro Machines.

**Tela giratória:** Se a velocidade de XG2 não for suficiente para causar náuseas, entre com SPIRAL na tela bike options (aperte R na tela de seleção de bike e Z para voltar).

**Spectre Superbike:** Para habilitar a Spectre, termine o Extreme Contest-Meltdown em 1º lugar em todas as pistas.

**Super velocidade:** No lugar do seu nome entre com XXX.

**Tron Mode:** Entre com NEUTRON no lugar do seu nome para ativar o Tron mode.

**Ugly Mode:** Para ficar com os gráficos sem antialiasing, entre com PIXIE como nome.

**Nitro infinito:** Entre com NITROID no lugar do seu nome para obter nitro infinito.

**Shields e Lasers infinitos:** Entre com XCHARGE como nome para shields e lasers infinitos.

**Armas infinitas:** Entre com MISTAKE no lugar do seu nome para obter armas infinitas.

**Venom Superbike:** Para correr com a super velocidade

de da Venom Bike, chegue em primeiro no Atomic Contest, ou entre com a password: 868QCMH3H9HT

**Wasp Superbike:** Para correr com a segunda superbike, termine o Contest Mode na velocidade Critical Mass, ou entre com a password: 55Hz1MH3H9H1

**Wipeout Mode:** Comece uma competição e entre com "2064" como nome na tela name entry. Isto irá converter as motos e aviões futuristas.

**Wireframe Mode:** Entre com LINEAR como seu nome para ativar o wireframe mode.

**Nota:** para desativar os efeitos, entre com o código novamente.

### **F1 POLE POSITION 64**

#### **Combustível infinito**

Selecione o modo Grand Prix e fixe o combustível a "10%".

#### **Carro secreto**

Vença e salve o game no World Grand Prix Champion. Então, reinicie o game e segure A + B quando a frase "Please wait while loading" aparecer. Os motoristas do 96 Forti terão agora o Ubi Soft Original H-RA V12 na tela driver selection.

#### **Selecionar engine**

Vença e salve o game como World Grand Prix Champion. Então, reinicie o game e coloque o cursor sobre um motorista na tela driver selecting. Pressione C-◀ ou C-▶ para mudar a engine atual.

### **INTERNATIONAL SUPERSTAR SOCCER '98**

#### **Times bônus**

Vença o campeonato em qualquer nível de dificuldade. Então, derrote o time das estrelas mundiais. Cinco times bônus estarão selecionáveis: Euro Stars A, Euro Stars B, African Stars, Asian Stars, All American Stars.

#### **Cabeças grandes**

Quando "Press Start" piscar na tela título, pressione C-▲ (2x), C-▼ (2x), C-◀, C-▶, C-◀, C-▶, B, A. Então, segure Z e pressione Start. Se você entrar com o código corretamente, ouvirá o som do anunciador.

#### **Cabeças adicionais**

Complete a Copa Internacional com uma dificuldade 4 ou mais alta. Então, entre na tela player creation após a seqüência final. Pressione L na tela head selection para encontrar uma tela com cabeças estranhas que podem ser usadas por seus



jogadores.

**Mais habilidades para os jogadores**

Na tela point distribution, pressione C-▲ enquanto estiver criando o jogador para ver mais habilidades.

**Truques para os jogadores**

Durante o jogo, segure C-◀ para executar vários truques, dependendo do jogador.

**JIKKYOU WORLD  
SOCCER: WORLD CUP  
FRANCE '98**

**All-star team**

Complete a World League no level 4 ou acima. Então, quando estiver jogando contra o World Stars, pressione ↑, C-▲, ↑, C-▲, ↓, C-▼, ↓, C-▼, ←, C-◀, →, C-▶, ←, C-◀, →, C-▶, B, A, Z + Start.

**Big head mode**

Na tela título, pressione C-▼ (2), C-▲(2), C-▶, C-◀, C-▶, C-◀, B, A, Z + Start. Se o código entrar corretamente, você ouvirá um som.

**NHL '99**

Entre com as passwords abaixo para os respectivos efeitos

BRAINY: **cabeça grande**  
BIGBIG: **jogadores enormes**

**FAST: jogo e relógio mais rápidos durante o game**

**FASTER: jogo e relógio muito mais rápidos durante o game**

**FLASH: ativar os flashes das câmeras**

**PULLED: sem goleiros**

**VICTORY: Ver o final**

**NIGHTMARE CREATURES**

**Cheat Menu**

Para acessar o cheat menu, vá para a tela de password e pressione ←, ↑, C-▼, C-◀, C-▶, C-▲, C-◀, ↓. Ou então complete o game com qualquer personagem em qualquer nível de dificuldade. Espere os créditos finais e selecione "Start" do menu principal para acessar o cheat menu com as opções de vidas infinitas, inventário, continues, jogar com um monstro, ou seleção de fase.

**Passwords**

**Level 2:** ↑, ↓, C-▲, C-▼, C-▲, ↓, ←, C-▶

**Level 4:** ↑, ←, C-▲, C-▼, C-▲, ←, C-▲, C-▶

**Level 5:** ↑, C-▼, C-▲, ←, C-▲, C-◀, C-▼, →

**Level 9:** ↑, →, C-▲, C-▼, C-▲, C-▲, C-▶, C-▶

**Level 11:** ↓, ←, C-▲, ↓, C-▲, C-▶, C-◀, ↑

**Level 13:** ↓, C-◀, →, C-▼, ↑, C-▼, ↓, ↑

**Level 14:** ↓, C-▼, C-▶, C-◀, C-▲, C-▲, ←, C-▲

**Level 16:** ←, C-◀, C-▲, C-◀, C-▲, ↓, C-▶, C-◀

**RAKUGA KIDS**

**Jogue como Inoz**

Acumule mais de duas horas de jogo. Então, na tela de seleção de personagens, segure L enquanto escolhe Mamazo.

**Jogue como Darkness**

Acumule mais de cinco horas de jogo. Então, Darkness estará disponível na tela de seleção de personagens.

**Opções extras**

Acumule mais de dez horas de jogo. Então, Uma "Extra options" selection irá aparecer no menu options.

**Cores alternadas**

Na tela de seleção de personagens, pressione os botões de chute e soco enquanto escolhe um lutador.

**SOUTH PARK**

**Todos os personagens no multi-player mode**

Entre com a password "OMGTTKBYB".



**Controlar Tie Interceptor**

Entre com a password



FARMBOY; então, entre com TIEDUP. Se você fizer o código corretamente, R2 e D2 farão um som. Agora na tela de seleção de nave, coloque o cursor sobre a nave Millennium Falcon e aperte ↑.

#### **Vidas infinitas**

Entre com a password IGIVEUP. Se você fizer o código corretamente, R2-D2 farão um som.

#### **Controlar AT-ST**

Entre com a password CHICKEN. Se você fizer o código corretamente, R2-D2 farão um som. Então, aperte L para manobrar a cabeça do AT-ST. Aperte A para acelerar, e B para atirar.

#### **Use A-Wing para mais missões**

Entre com a password ACE. Se você fizer o código corretamente, R2-D2 farão um som.

#### **Radar alternativo**

Entre com a password RADAR para indicar diferenças de altitudes. Se você fizer o código corretamente, R2-D2 farão um som.

#### **Ver os créditos**

Entre com a password CREDITS.

#### **Millennium Falcon**

Entre com a password FARMBOY. Se você fizer o código corretamente, R2-D2 farão um som.

#### **Music test**

Entre com a password MAESTRO. Se você fizer o código

corretamente, R2-D2 farão um som. Então, entre na tela Showroom do options menu.

#### **Seqüências de intermissão**

Entre com a password DIRECTOR. Se você fizer o código corretamente, R2-D2 farão um som. Então, entre na tela "Showroom" do options menu para uma nova opção que permite ver as seqüências de intermissão.

#### **Todos os power-ups**

Entre com a password TOUGHGUY. Se você fizer o código corretamente, R2-D2 farão um som.

#### **Beggar's Canyon level**

Ganhe uma medalha de bronze ou acima em todas as missões para voar em um T-16 Skyhopper pelo Beggar's Canyon em Tatooine.

#### **Death Star Trench level**

Ganhe uma medalha prateada ou acima em todas as missões para voar na superfície da Death Star.

#### **Battle of Hoth level**

Ganhe uma medalha de ouro em todas as missões para jogar a missão bônus Battle of Hoth em um Snowspeeder.

### **TUROK 2:**

### **SEEDS OF EVIL**

#### **Cheat Codes**

Vá para o menu Enter Cheat e entre com estes códigos. Então comece um jogo novo e aperte Start para ter acesso ao Cheat Menu.

#### **Modo cabeçaço:**

UBERNOODLE

#### **Modo Stick Men:**

HOLASTICKBOY

#### **Mãos e pés grandes:**

STOMPEN

#### **Inimigos pequenos:**

PIPSQUEAK

#### **Modo Pen e Ink:** IGOTABFA

#### **Textura obscurecida**

WHATSATEXTUREMAP

#### **Turok 1:** IGOTABFA

#### **Todas as armas:**

KILLNMACHINE

#### **Modo Blackout:**

LIGHTSOUT

### **TWISTED EDGE EXTREME SNOWBOARDING**

#### **Master mode**

Complete o game nos primeiros três níveis de dificuldade.

#### **Twisted mode**

Complete o master mode.

#### **Mirror mode**

Complete o twisted mode.

#### **Largada rápida**

Imediatamente após a palavra "Go" desaparecer no início da corrida, pressione ↑ (2x).

### **TOP GEAR: OVERDRIVE**

#### **Carros bônus**

Complete todas as seis temporadas para habilitar 4 carros extras: Weenie com rodas Pickle, Taco, Nintendo Power Magazine.



**FIFA SOCCER '99**

**Time da casa**

- Modificador de placar ..... 800375B7 00??
- 9 gols ..... 800375B7 0009
- Modificador de chute a gol ..... 8003775F 00??
- Desativar modificador de chute a gol ..... 80037767 00??
- Modificador de escanteio ..... 8003776B 00??

**Time visitante**

- Modificador de placar ..... 800375B3 00??
- 9 gols ..... 900375B3 0009
- Modificador de chute a gol ..... 8003775F 00??
- Desativar modificador de chute a gol ..... 80037767 00??
- Modificador de escanteio ..... 8003776B 00??

Nota: mude as interrogações por números de 0 a 9 ou letras de A a F.

**NBA JAM '99**

(US versão 1.0)

- Intervalo infinito para time da casa ..... 800D5C75 0007
- Time da casa sem intervalo ..... 800D5C7F 0000
- Modificador de placar para time da casa ..... 81160FFA ????  
(números de 0 a 9 ou letras de A a F)
- Placar do time da casa igual a 150 ..... 81160FFA 0096
- Intervalo infinito para time de fora ..... 800D5C9B 0007
- Time de fora sem intervalo ..... 800D5C9B 0000
- Modificador de placar p/ time de fora ..... 81160FFE ????  
(números de 0 a 9 ou letras de A a F)
- Placar do time de fora 150 ..... 81160FFE 0096

**Códigos para criação de jogadores**

- Pontos bônus infinitos ..... 8117E008 03E8

**Para ativar os códigos abaixo, pressione o botão do Game Shark**

- Velocidade máxima ..... 8817DF75 0064
- Força ..... 8817DF77 0064

- Mais energia ..... 8817DF7F 0064
- Rebote ..... 8817DF81 0064
- Bloqueio ..... 8817DF83 0064
- Roubar a bola ..... 8817DF85 0064
- Habilidade ..... 8817DF8B 0064
- Passar a bola ..... 8817DF8F 0064
- Ataque ..... 8817DF91 0064
- Defesa ..... 8817DF93 0064

**NIGHTMARE CREATURES**

**Ignatius Chelsea**

- Energia infinita .... 812EC6E6 1000
- Caminhar através das paredes ..... 812EC6E8 1000

**Ignatius Spitafields**

- Energia infinita .... 813215FE 1000
- Caminhar através das paredes ..... 81321600 1000

**Ignatius Thames Tunnel**

- Energia infinita .... 8131AB6E 1000
- Caminhar através das paredes ..... 8131AB70 1000

**Ignatius Sewer Snake**

- Energia infinita .... 81255E46 1000
- Caminhar através das paredes ..... 81255E48 1000

**Ignatius India Docks**

- Energia infinita .... 81321546 1000
- Caminhar através das paredes ..... 81321548 1000

**Ignatius Highgate Cemetery**

- Energia infinita .... 8131B2E6 1000
- Caminhar através das paredes ..... 8131B2E8 1000

**Ignatius Hampstead Heath**

- Energia infinita .... 813218B6 1000
- Caminhar através das paredes ..... 813218B8 1000

**Ignatius Queenhite Docks**

- Energia infinita .... 81320C1E 1000
- Caminhar através das paredes ..... 81320C20 1000

**Ignatius City**

- Energia infinita .... 81328256 1000
- Caminhar através das paredes ..... 81328258 1000

**Ignatius Smithfield**

- Energia infinita .... 8130B05E 1000
- Caminhar através das paredes ..... 8130B060 1000

**Ignatius Snowman**

- Energia infinita .... 81251496 1000
- Caminhar através das paredes ..... 81251498 1000

**Ignatius Regent's**

- Energia infinita .... 81315326 1000
- Caminhar através das paredes ..... 81315328 1000

**Ignatius London Zoo**

- Energia infinita .... 8131E00E 1000
- Caminhar através das paredes ..... 8131E010 1000

**Ignatius St. Marilebone**

- Energia infinita .... 8131CD4E 1000
- Caminhar através das paredes ..... 8131CD50 1000

**Ignatius Bloomsbury**

- Energia infinita .... 8132C4F6 1000
- Caminhar através das paredes ..... 8132C4F8 1000

**Ignatius Pimlico**

- Energia infinita .... 8131F9CE 1000
- Caminhar através das paredes ..... 8131F9D0 1000

**Ignatius Jose Manuel**

- Energia infinita .... 8125F196 1000
- Caminhar através das paredes ..... 8125F198 1000

**Ignatius Westminister**

- Energia infinita .... 812F4ECE 1000
- Caminhar através das paredes ..... 812F4ED0 1000

**Ignatius Westminister II**

- Energia infinita .... 812F5DE6 1000
- Caminhar através das paredes ..... 812F5DE8 1000

**Ignatius The Roofs**

- Energia infinita .... 812848FE 1000
- Caminhar através das paredes ..... 81284900 1000

**Nadia Chelsea**

- Energia infinita ... 812EB6D6 0C0C
- Caminhar através das paredes ..... 812EB6D8 1000

**Nadia Spitafield**

- Energia infinita .... 81320116 0C0C
- Caminhar através das paredes ..... 81320118 1000

**Nadia Thames Tunnel**

- Energia infinita .... 81319AC6 0C0C
- Caminhar através das paredes ..... 81319AC8 1000

**Nadia Sewer Snake**

- Energia infinita .... 81254926 0C0C
- Caminhar através das paredes ..... 81254928 1000

**Nadia India Docks**

- Energia infinita .... 813202CE 0C0C



Caminhar através das paredes  
..... 813202D0 1000

**Nadia Highgate Cemetary**

Energia infinita .... 8131A58E 0C0C  
Caminhar através das paredes  
..... 8131A590 1000

**Nadia Hampstead Heath**

Energia infinita .... 813203D6 0C0C  
Caminhar através das paredes  
..... 813203D8 1000

**Nadia Queenhite Dock's**

Energia infinita .... 8131FB7E 0C0C  
Caminhar através das paredes  
..... 8131FB80 1000

**Nadia City**

Energia infinita .... 81326A36 0C0C  
Caminhar através das paredes  
..... 81326A38 1000

**Nadia Smithfield**

Energia infinita ... 8130A0CE 0C0C  
Caminhar através das paredes  
..... 8130A0D0 1000

**Nadia Snowman**

Energia infinita .... 81250036 0C0C  
Caminhar através das paredes  
..... 81250038 1000

**Nadia Regent's Canal**

Energia infinita .... 81313E36 0C0C  
Caminhar através das paredes  
..... 81313E38 1000

**Nadia London Zoo**

Energia infinita .... 8131CB66 0C0C  
Caminhar através das paredes  
..... 8131CB68 1000

**Nadia St. Marilebone**

Energia infinita .... 8131B686 0C0C  
Caminhar através das paredes  
..... 8131B688 1000

**Nadia Bloomsbury**

Energia infinita .... 8132B256 0C0C  
Caminhar através das paredes  
..... 8132B258 1000

**Nadia Pimlico**

Energia infinita .... 8131E4B6 0C0C  
Caminhar através das paredes  
..... 8131E4B8 1000

**Nadia Jose Manuel**

Energia infinita ... 8125DA0E 0C0C  
Caminhar através das paredes  
..... 8125DA10 1000

**Nadia Westminster**

Energia infinita .... 812F360E 0C0C  
Caminhar através das paredes  
..... 812F3610 1000

**Nadia Westminster II**

Energia infinita .... 812F4C76 0C0C  
Caminhar através das paredes  
..... 812F4C78 1000

**Nadia The Roofs**

Energia infinita .... 81282DB6 0C0C  
Caminhar através das paredes  
..... 81282DB8 1000

**Todas as fases**

Spider Cards infinitos  
..... 810A4BAE 0009

Proximity Mines infinitas  
..... 810A4BB0 0009

Repulsive Smoke infinita  
..... 810A4BB2 0009

Freeze Spell infinito  
..... 810A4BB4 0009

Dynamite infinita... 810A4BB6 0009

Flash infinito ..... 810A4BB8 0009

Fire Bombs infinitas  
..... 810A4BBA 0009

Multi-Gun infinita . 810A4BBC 0009

Berzerkers infinitos  
..... 810A4BBE 0009

Super Healing infinito  
..... 810A4BC0 0009

Healing infinito .... 810A4BC2 0009

Chaos infinitos ..... 810A4BC4 0009

Arma infinita ..... 810A4BC6 0009

Vidas infinitas ..... 800A4B53 0009

Desativar Health Meter  
..... 800A4BD3 0001

Modificador de Level  
..... 810978B0 00??

Começar no Level Modificado  
..... D00978B1 0000

..... 810978B0 00??

**Dígitos que acompanham os códigos modificadores de levels**

- |                  |                |
|------------------|----------------|
| 00 - Chelsea     | 0C - London    |
| 01 - Spitafields | Zoo            |
| 02 - Thames      | 0D - St.       |
| Tunnel           | Marilebone     |
| 03 - Sewer Snake | 0E - Blooms-   |
| 04 - India Docks | bury           |
| 05 - Highgate    | 0F - Pimlico   |
| Cemetery         | 10 - Jose      |
| 06 - Hampstead   | Manuel         |
| Heath            | 11 - Westmi-   |
| 07 - Queenhite   | nister         |
| Docks            | 12 - Westmi-   |
| 08 - City        | nister II      |
| 09 - Smithfield  | 13 - The Roofs |
| 0A - Snowman     | 14 - Map       |
| 0B - Regent's    |                |

**STAR WARS:  
SQUADRON**

(US versão 1.0)

Vidas infinitas ..... 80130B10 0008  
Armas secundárias infinitas  
..... 8010CA32 0008  
99 Kills ..... 80130B85 0063  
99 Saves ..... 80130B86 0063  
Todos os Levels / Ships  
..... 80130B4D 007E

**TOP GEAR: OVERDRIVE**

Nitros infinitos ..... 810F50CE 0009  
Habilitar carros bônus  
..... 801022FB 000E  
..... 801022F1 000E  
Habilitar pistas bônus  
..... 811022E8 0501  
..... 811022EA 0101  
..... 811022EC 0101  
..... 811022EE 0101  
..... 801022F0 0001  
Máx. aceleração ... 80102300 0005  
Máx. velocidade ... 80102301 0005  
Tempo 00'00"00 para volta 1  
..... 810F50F8 0000  
..... 810F50FA 0000  
Tempo 00'00"00 para volta 2  
..... 810F50FC 0000  
..... 810F50FE 0000  
Tempo 00'00"00 para volta 3  
..... 810F5100 0000  
..... 810F5102 0000  
Tempo 00'00"00 para volta 4  
..... 810F5104 0000  
..... 810F5106 0000  
Tempo 00'00"00 para volta 5  
..... 810F5108 0000  
..... 810F510A 0000  
Modificador de carro  
..... 800E97C5 00??

**Dígitos que acompanham os códigos modificadores de carro**

- |              |               |
|--------------|---------------|
| 00 - Type BG | 09 - Type MC  |
| 01 - Type EC | 0A - Hot Dog  |
| 02 - Type YD | 0B - Nintendo |
| 03 - Type CA | Power         |
| 04 - Type BP | 0C - N64 Logo |
| 05 - Type HM | 0D - Taco     |
| 06 - Type PO | 0E - Museum   |
| 07 - Type FO | Exhibit       |
| 08 - Type JS |               |



SAT

GAME SHARK

**SHINNING FORCE III: SCENARIO 2**

Master code ..... F6000924 FFFF  
 ..... B6002800 0000  
 Dinheiro infinito .... 160302DC 0098  
 ..... 160302DE 967F

**Personagem principal**

Level = 99 ..... 36034033 000A  
 EXP = 100 ..... 360340B5 0064  
 HP máximo (Joker Command -  
 pressione ↑ e L para ativar o código)  
 ..... D6021464 1008  
 ..... 36034031 00FF  
 MP máximo (Joker Command -  
 pressione ↑ e L para ativar o código)  
 ..... D6021464 1008  
 ..... 36034032 00FF  
 HP atual (Joker Command -  
 pressione ↑ e L para ativar o código)  
 ..... D6021464 1008  
 ..... 360340A3 00FF  
 MP atual (Joker Command -  
 pressione ↑ e L para ativar o código)  
 ..... D6021464 1008  
 ..... 360340A4 00FF  
 Ataque máximo ..... 360340A5 00FF  
 Defesa máxima ..... 360340A6 00FF  
 Máx. speed ..... 360340A7 00FF  
 Máx. move ..... 360340A8 00FF  
 Máx. lucky ..... 360340A9 00F0  
 Máximo de todo magic point (Joker  
 Command - pressione ↑ e L para  
 ativar o código) ..... D6021464 1008  
 ..... 360340AC 0063  
 ..... D6021464 1008  
 ..... 360340AD 0063  
 ..... D6021464 1008  
 ..... 360340AE 0063  
 ..... D6021464 1008  
 ..... 360340AF 0063  
 ..... D6021464 1008  
 ..... 360340B0 0063  
 ..... D6021464 1008  
 ..... 360340B1 0063  
 ..... D6021464 1008  
 ..... 360340B2 0063

**2º personagem**

Level = 99 ..... 360340E3 0063  
 EXP = 100 ..... 36034165 0064  
 HP máximo (Joker Command -  
 pressione ↑ e L para ativar o código)  
 ..... D6021464 1008  
 ..... 360340E1 00FF  
 MP máximo (Joker Command -

pressionie ↑ e L para ativar o código)  
 ..... D6021464 1008  
 ..... 360340E2 00FF  
 HP atual (Joker Command -  
 pressione ↑ e L para ativar o código)  
 ..... D6021464 1008  
 ..... 36034153 00FF  
 MP atual (Joker Command -  
 pressione ↑ e L para ativar o código)  
 ..... D6021464 1008  
 ..... 36034154 00FF  
 Ataque máximo ..... 36034155 00FF  
 Defesa máxima ..... 36034156 00FF  
 Máx. speed ..... 36034157 00FF  
 Máx. move ..... 36034158 00FF  
 Máx. lucky ..... 36034159 00FF  
 Máximo de todo magic point (Joker  
 Command - pressione ↑ e L para  
 ativar o código) ..... D6021464 1008  
 ..... 3603415C 0063  
 ..... D6021464 1008  
 ..... 3603415D 0063  
 ..... D6021464 1008  
 ..... 3603415E 0063  
 ..... D6021464 1008  
 ..... 3603415F 0063  
 ..... D6021464 1008  
 ..... 36034160 0063  
 ..... D6021464 1008  
 ..... 36034161 0063  
 ..... D6021464 1008  
 ..... 36034162 0063

**3º personagem**

Level = 99 ..... 36034193 0063  
 EXP = 100 ..... 36034215 0064  
 HP máximo (Joker Command -  
 pressione ↑ e L para ativar o código)  
 ..... D6021464 1008  
 ..... 36034191 00FF  
 MP máximo (Joker Command -  
 pressione ↑ e L para ativar o código)  
 ..... D6021464 1008  
 ..... 36034192 00FF  
 HP atual (Joker Command -  
 pressione ↑ e L para ativar o código)  
 ..... D6021464 1008  
 ..... 36034203 00FF  
 MP atual (Joker Command -  
 pressione ↑ e L para ativar o código)  
 ..... D6021464 1008  
 ..... 36034204 00FF  
 Ataque máximo ..... 36034205 00FF  
 Defesa máxima ..... 36034206 00FF

Máx. speed ..... 36034207 00FF  
 Máx. move ..... 36034208 00FF  
 Máx. lucky ..... 36034209 00FF  
 Máx. de todo magic point (Joker  
 Command - pressione ↑ e L para  
 ativar o código) ..... D6021464 1008  
 ..... 3603420C 0063  
 ..... D6021464 1008  
 ..... 3603420D 0063  
 ..... D6021464 1008  
 ..... 3603420E 0063  
 ..... D6021464 1008  
 ..... 3603420F 0063  
 ..... D6021464 1008  
 ..... 36034210 0063  
 ..... D6021464 1008  
 ..... 36034211 0063  
 ..... D6021464 1008  
 ..... 36034212 0063

**4º personagem**

Level = 99 ..... 36034243 0063  
 EXP = 100 ..... 360342C5 0064  
 HP máximo (Joker Command -  
 pressione ↑ e L para ativar o código)  
 ..... D6021464 1008  
 ..... 36034241 00FF  
 MP máximo (Joker Command -  
 pressione ↑ e L para ativar o código)  
 ..... D6021464 1008  
 ..... 36034242 00FF  
 HP atual (Joker Command -  
 pressione ↑ e L para ativar o código)  
 ..... D6021464 1008  
 ..... 360342B3 00FF  
 MP atual (Joker Command -  
 pressione ↑ e L para ativar o código)  
 ..... D6021464 1008  
 ..... 360342B4 00FF  
 Ataque máximo ..... 360342B5 00FF  
 Defesa máxima ..... 360342B6 00FF  
 Máx. speed ..... 360342B7 00FF  
 Máx. move ..... 360342B8 00FF  
 Máx. lucky ..... 360342B9 00FF  
 Máx. de todo magic point (Joker  
 Command - pressione ↑ e L para  
 ativar o código) ..... D6021464 1008  
 ..... 360342BC 0063  
 ..... D6021464 1008  
 ..... 360342BD 0063  
 ..... D6021464 1008  
 ..... 360342BE 0063  
 ..... D6021464 1008  
 ..... 360342BF 0063



..... D6021464 1008  
 ..... 360342C0 0063  
 ..... D6021464 1008  
 ..... 360342C1 0063  
 ..... D6021464 1008  
 ..... 360342C2 0063

**5º personagem**

Level = 99 ..... 360342F3 0063  
 EXP = 100 ..... 36034375 0064  
 HP máx. (Joker Command - pressione ↑ e L para ativar o código)  
 ..... D6021464 1008  
 ..... 360342F1 00FF  
 MP máximo (Joker Command - pressione ↑ e L para ativar o código)  
 ..... D6021464 1008  
 ..... 360342F2 00FF  
 HP atual (Joker Command - pressione ↑ e L para ativar o código)  
 ..... D6021464 1008  
 ..... 36034263 00FF  
 MP atual (Joker Command - pressione ↑ e L para ativar o código)  
 ..... D6021464 1008  
 ..... 36034264 00FF  
 Ataque máximo ..... 36034365 00F0  
 Defesa máxima ..... 36034366 00FF  
 Máx. speed ..... 36034367 00FF  
 Máx. move ..... 36034368 00FF  
 Máx. lucky ..... 36034369 00FF  
 Máx. de todo magic point (Joker Command - pressione ↑ e L para ativar o código) ..... D6021464 1008  
 ..... 3603436C 0063  
 ..... D6021464 1008  
 ..... 3603436D 0063  
 ..... D6021464 1008  
 ..... 3603436E 0063  
 ..... D6021464 1008  
 ..... 3603436F 0063  
 ..... D6021464 1008  
 ..... 36034370 0063  
 ..... D6021464 1008  
 ..... 36034371 0063  
 ..... D6021464 1008  
 ..... 36034372 0063

**6º personagem**

Level = 99 ..... 360343A3 0063  
 EXP = 100 ..... 36034425 0064  
 HP máximo (Joker Command - pressione ↑ e L para ativar o código)  
 ..... D6021464 1008

..... 360343A1 00FF  
 MP máximo (Joker Command - pressione ↑ e L para ativar o código)  
 ..... D6021464 1008  
 ..... 360343A2 00FF  
 HP atual (Joker Command - pressione ↑ e L para ativar o código)  
 ..... D6021464 1008  
 ..... 36034413 00FF  
 MP atual (Joker Command - pressione ↑ e L para ativar o código)  
 ..... D6021464 1008  
 ..... 36034414 00FF  
 Ataque máximo ..... 36034415 00FF  
 Defesa máxima ..... 36034416 00FF  
 Máx. speed ..... 36034417 00FF  
 Máx. move ..... 36034418 00FF  
 Máx. lucky ..... 36034419 00FF  
 Máx. de todo magic point (Joker Command - pressione ↑ e L para ativar o código) ..... D6021464 1008  
 ..... 3603441C 0063  
 ..... D6021464 1008  
 ..... 3603441D 0063  
 ..... D6021464 1008  
 ..... 3603441E 0063  
 ..... D6021464 1008  
 ..... 3603441F 0063  
 ..... D6021464 1008  
 ..... 36034420 0063  
 ..... D6021464 1008  
 ..... 36034421 0063  
 ..... D6021464 1008  
 ..... 36034422 0063

Todos os itens ..... 16030820 0063  
 ..... 16030822 6363  
 ..... 16030824 6363  
 ..... 16030826 6363  
 ..... 16030828 6363  
 ..... 1603082A 6363  
 ..... 1603082C 6363  
 ..... 1603082E 6363  
 Para continuar...  
 ..... 16030910 6363  
 ..... 16030912 6363  
 ..... 16030914 6363  
 ..... 16030916 6363  
 ..... 16030918 6363  
 ..... 1603091A 6363  
 ..... 1603091C 6363  
 ..... 1603091E 6363

Todos os parceiros .....  
 ..... 1603062A 2222

..... 1603062C 2222  
 ..... 1603062E 2222  
 ..... 16030630 2222  
 ..... 16030632 2222

**SHINNING FORCE 3: SCENARIO 3**

Master code ..... F6000924 FFFF  
 ..... B6002800 0000  
 Dinheiro infinito ... 16030C5C 0098  
 ..... 16030C5E 967F  
 level up instantâneo  
 ..... 16087E80 0064  
 Um ataque mata ... 160C8004 03E7

**Personagem principal**

EXP máxima ..... 16034144 0064  
 HP999 ..... 16034132 03E7  
 MP999 & attack ..... 16034134 FFFF  
 defence e speed ... 16034136 FFFF  
 move e luck ..... 16034138 FFFF

**2º personagem**

EXP máxima ..... 1603514C 0064  
 HP999 ..... 160351B2 03E7  
 MP999 & attack ..... 160351B4 FFFF  
 defence e speed ... 160351B6 FFFF  
 move e luck ..... 160351B8 FFFF

**3º personagem**

EXP máxima ..... 16035274 0064  
 HP999 ..... 16035262 03E7  
 MP999 & attack ..... 16035264 FFFF  
 defence e speed ... 16035266 FFFF  
 move e luck ..... 16035268 FFFF

**4º personagem**

EXP máxima ..... 160357F4 0064  
 HP999 ..... 160357E2 03E7  
 MP999 & attack ..... 160357E4 FFFF  
 defence e speed ... 160357E6 FFFF  
 move e luck ..... 160357E8 FFFF

**5º personagem**

EXP máxima ..... 16035954 0064  
 HP999 ..... 16035942 03E7  
 MP999 & attack ..... 16035944 FFFF  
 defence e speed ... 16035946 FFFF  
 move e luck ..... 16035948 FFFF  
 A maioria das armas poderosas  
 ..... 16031220 FFFF  
 ..... 1603122E FFFF  
 ..... 16031230 FFFF  
 ..... 16031232 FFFF  
 ..... 16031234 FFFF



**EHRGEIZ: GOD BLESS THE RING**

**ARCADE mode**

1P Life gauge .... 8011E70E 00B8  
 1P Special gauge  
 ..... 8011F406 00D0

**QUEST mode**

Life gauge ..... 801E7B90 0080  
 Special gauge ... 801F2CFE 0080  
 Máx. bomb ..... 801F2E68 270F

**GENSO SUIKODEN 2**

Dinheiro infinito...8006A4F8 423F  
 ..... 8006A4FA 000F  
 Level up inst. .... D002BFAC 001F  
 ..... 8002BFAC0001  
 Rápida Constr. de arma  
 ..... 80074828 0010  
 ..... 8007482A 2402

**MOTO RACER 2 (US)**

Começar na 2ª volta  
 ..... D00C F826 0000  
 ..... 800C F826 0001  
 100 Points em Championship  
 Modes ..... 8010 2CA8 C80C  
 Tempo de Checkpoint infinito  
 ..... 800C 0E24 AB3E  
 Mirror, Reverse & Reversed Mirror  
 Options ..... 8001 0040 0163  
 Habilitar Ultimate Challenge  
 ..... 800C 97C8 0001

**RIDGE RACER TYPE-4**

Habilitar Extra Trial  
 ..... 800F3754 0001  
 Completar Extra Trial  
 ..... 800F375C 0101  
 ..... 800F375E 0101  
 Todos os carros - Team DRT  
 ..... 800F3710 FFFF  
 ..... 800F3712 FFFF  
 ..... 800F3714 FFFF  
 ..... 800F3716 FFFF  
 ..... 800F3718 FFFF  
 ..... 800F371A FFFF  
 ..... 800F371C FFFF  
 ..... 800F371E FFFF  
 Habilitar todos os carros - Team

MMM ..... 800F3720 FFFF  
 ..... 800F3722 FFFF  
 ..... 800F3724 FFFF  
 ..... 800F3726 FFFF  
 ..... 800F3728 FFFF  
 ..... 800F372A FFFF  
 ..... 800F372C FFFF  
 ..... 800F372E FFFF  
 Habilitar todos os carros - Team  
 PRC ..... 800F3730 FFFF  
 ..... 800F3732 FFFF  
 ..... 800F3734 FFFF  
 ..... 800F3736 FFFF  
 ..... 800F3738 FFFF  
 ..... 800F373A FFFF  
 ..... 800F373C FFFF  
 ..... 800F373E FFFF  
 Habilitar todos os carros - Solvalou  
 ..... 800F3740 FFFF  
 ..... 800F3742 FFFF  
 ..... 800F3744 FFFF  
 ..... 800F3746 FFFF  
 ..... 800F3748 FFFF  
 ..... 800F374A FFFF  
 ..... 800F374C FFFF  
 ..... 800F374E FFFF  
 Todas as pistas.800F370C FFFF  
 ..... 300F3754 0001  
 ..... 800F3758 0101  
 ..... 800F375A0101  
 Máx. velocidade (Pressione Select  
 e L2 juntos) ..... D00F381A 0101  
 ..... 800ABEB8 ????  
 Dígitos para ????  
 05B5-- 200MPH 0890-- 300MPH  
 0B68-- 400MPH 0E47-- 500MPH

**STREET FIGHTER COLLECTION VOLUME 2**

Energia infinita para P1  
 ..... 8016BEA8 0090  
 Energia infinita para P2  
 ..... 8016C1B0 0090

**R-TYPE DELTA**

Energia infinita ... 8001014E 0009  
**Estágio 1** - Máx. Delta attack  
 ..... 3008CD4C 0000  
 Aeronave infinita .3008C156 0040

Máx. poder de ataque  
 ..... 300D34D0 0040  
**Estágio 2** - Máx. Delta attack  
 ..... 3007545C 0000  
 Aeronave infinita.30074866 0040  
 Máx. poder de ataque  
 ..... 300BAECC 0040  
**Estágio 3** - Máx. Delta attack  
 ..... 3004C1D8 0000  
 Aeronave infinita 3004B5E2 0040  
 Máx. poder de ataque  
 ..... 30092B9C 0040  
**Estágio 4** - Máx. Delta attack  
 ..... 30076AE0 0000  
 Aeronave infinita..30075F12 0040  
 Máx. poder de ataque  
 ..... 300BE010 0040  
**Estágio 5** - Máx. Delta attack  
 ..... 30063DD0 0000  
 Aeronave infinita..300631DA 0040  
 Máx. poder de ataque  
 ..... 300A815C 0040  
**Estágio 6** - Máx. Delta attack  
 ..... 3005EE88 0000  
 Aeronave infinita..3005E292 0040  
 Máx. poder de ataque  
 ..... 300A440C 0040  
**Estágio 7** - Máx. Delta attack  
 ..... 3006D014 0000  
 Aeronave infinita..3006C42A 0040  
 Máx. poder de ataque  
 ..... 300B9990 0040  
 Máx. Beam Energy para R-13  
 ..... 80175498 0068  
 Máx. Beam Energy para R-X  
 ..... 801746B0 0060  
 Invencibilidade para R-13  
 ..... 8017549C 0061  
 Ivencibilidade para R-X  
 ..... 801746B4 005D  
 Ivencibilidade para R-9  
 Level 1 ..... 80172274 0083  
 Level 2 ..... 8015256C 007B  
 Level 3 ..... 8013B1AC 0083  
 Level 4 ..... 80151A88 0083  
 Level 5 ..... 8014C9C8 0083  
 Level 6 ..... 8016D0A8 0083  
 Level 7 ..... 801540B8 0083  
 Aeronave secreta e escolha de  
 estágio ..... 80013A4C FFFF  
 ..... 80013A4E 00FF  
 Gallery ..... 80013A44 FFFF

# GAMERS

## É FERA, É RADICAL!!!



Cód. PD-04 - CADA - R\$ 2,90



Cód. GE-28 - CADA - R\$ 3,40



Cód. GG-01 - CADA - R\$ 2,90



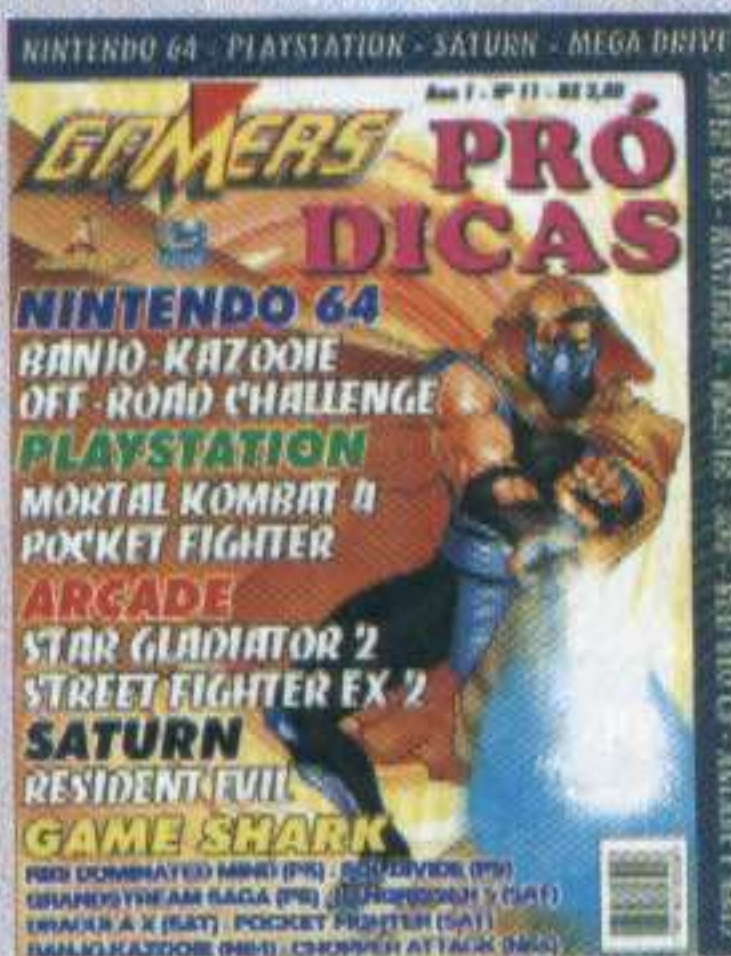
Cód. GG-02 - CADA - R\$ 2,90



Cód. GG-03 - CADA - R\$ 2,90



Cód. GG-04 - CADA - R\$ 2,90



Cód. PD-11 - CADA - R\$ 2,50



Cód. PD-10 - CADA - R\$ 2,50



Cód. PD-05 - CADA - R\$ 2,90



Cód. PD-06 - CADA - R\$ 2,90



Cód. PD-07 - CADA - R\$ 2,50



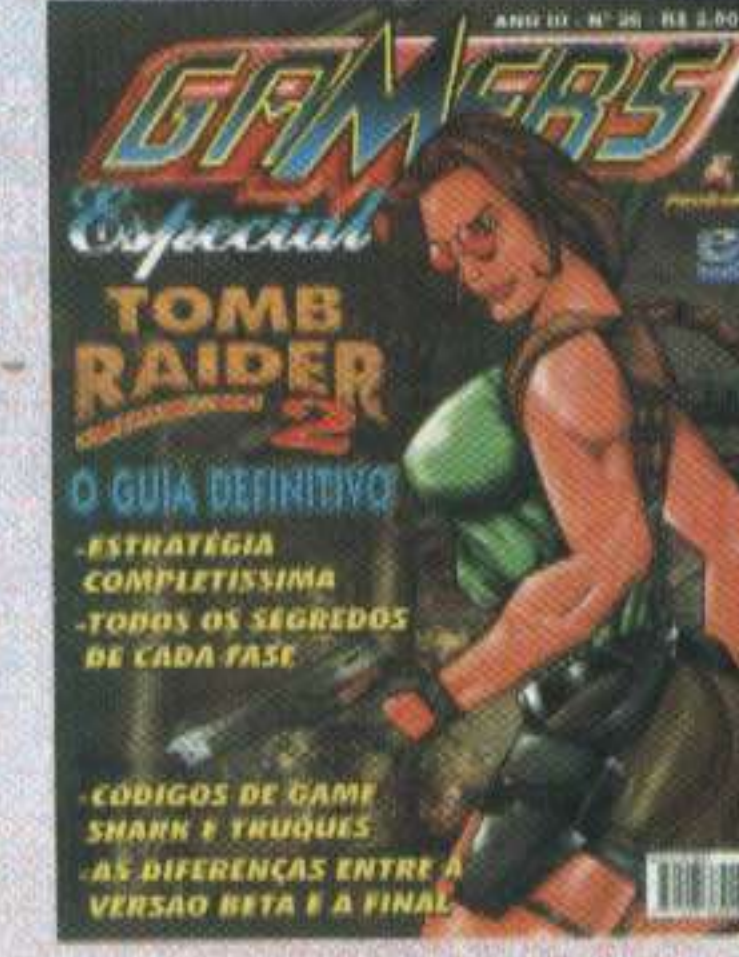
Cód. PD-08 - CADA - R\$ 2,50



Cód. GB-01 - CADA - R\$ 5,90



Cód. GE-25 - CADA - R\$ 2,90



Cód. GE-26 - CADA - R\$ 2,90



Cód. GE-27 - CADA - R\$ 2,90

Assinale abaixo as referências que deseja receber.

- |                |                |
|----------------|----------------|
| Cód. PD-04 ( ) | Cód. PD-05 ( ) |
| Cód. GE-28 ( ) | Cód. PD-06 ( ) |
| Cód. GG-01 ( ) | Cód. PD-07 ( ) |
| Cód. GG-02 ( ) | Cód. PD-08 ( ) |
| Cód. GG-03 ( ) | Cód. GB-01 ( ) |
| Cód. GG-04 ( ) | Cód. GE-25 ( ) |
| Cód. PD-11 ( ) | Cód. GE-26 ( ) |
| Cód. PD-10 ( ) | Cód. GE-27 ( ) |

Nome \_\_\_\_\_

Endereço \_\_\_\_\_

Cidade \_\_\_\_\_ Estado \_\_\_\_\_ Cep \_\_\_\_\_

Mande CHEQUE NOMINAL ou VALE POSTAL para EDITORA ESCALA LTDA.  
C.P. 16.381 - Cep 02599-970 - São Paulo, SP - Maiores Informações: Tel.: (011) 266.3166 - Você receberá em sua casa sem nenhuma outra despesa. Não é necessário recortar sua revista. Basta enviar xerox ou cópia deste cupom.



PROCURE A LOJA MAIS PRÓXIMA DE SUA CASA.  
LÁ COM CERTEZA, VOCÊ VAI ENCONTRAR OS ÚLTIMOS  
LANÇAMENTOS PARA OS PRINCIPAIS SISTEMAS DE VIDEO  
GAMES, E UMA GRANDE VARIEDADE DE ACESSÓRIOS

# PROGAMES

## LOJAS FRANQUIADAS

### SÃO PAULO

- LAPA - R. Pio XI, 230 - Tel.: (011) 3641-0444 / 831-0444  
SANTANA - R. Voluntários da Pátria 3229 - Tel.: (011) 6950-6329  
IPIRANGA - R. Agostinho Gomes, 1583 - Tel.: (011) 273-6784  
MOÓCA - R. Juventus, 831 - Tel.: (011) 591-0039  
V. OLÍMPIA - R. M. Jesuíno Cardoso, 584 - Tel.: (011) 829-1142  
V. CARRÃO - Pça. Aurélio Lombardi, 62 - Tel.: (011) 295-1190  
POMPÉIA - R. Desembargador do Vale, 115 - Tel.: (011) 3862-1125  
ÁGUA RASA - Av. Alvaro Ramos, 2171 - Tel.: (011) 693-7813  
STO. AMARO - Av. Adolfo Pinheiro, 1037 - Tel.: (011) 523-9657  
GUARULHOS - Av. Paulo Faccini, 03 - Tel.: (011) 208-3033  
S.B. DO CAMPO - R. Municipal, 446 - Tel.: (011) 452-2612  
DIADEMA - R. Antonio Dias Adorno, 344 - Tel.: (011) 746-1986  
SUZANO - R. Benjamin Constant, 1093 - Tel.: (011) 477-6350  
OSASCO - R. Narciso Sturlini, 448 - Tel.: (011) 7085-2701 - (BELA VISTA)  
OSASCO - R. Palestina, 1650 - Tel.: (011) 7202-2112 - (MUNHOZ JÚNIOR)  
RIBEIRÃO PRETO - R. Floriano Peixoto, 905 - Tel.: (016) 625-8094  
MARÍLIA - Av. Vicente Ferreira, 555 - Tel.: (014) 422-4019  
S. J. CAMPOS - Av. Dr. Adhemar de Barros, 1319 - Tel.: (012) 341-7250  
OURINHOS - R. Nove de Julho, 189/B - Tel.: (014) 322-2424  
INDAIATUBA - R. 13 de Maio, 805 - Tel.: (019) 875-3025  
PIRACICABA - R. Gov. Pedro de Toledo, 1765 - Tel.: (019) 434-7179  
SALTO - R. Itapiri, 158 - Tel.: (011) 7828-1163  
SOROCABA - R. Santa Clara, 266 - Tel.: (015) 231-9740  
S. J. RIO PRETO - R. Del. Pinto de Toledo, 3118 S/L - Tel.: (017) 232-5920  
LIMEIRA - R. 13 de Maio, 288 - Tel.: (019) 442-4475  
CAMPINAS - R. dos Alecrins, 597 - Tel.: (019) 255-2545 - (CAMBUÍ)  
CAMPINAS - R. José Maria Lisboa, 55 - Tel.: (019) 241-6567 - (V. TEXEIRA)

### BAHIA

SALVADOR - Ladeira do Acupê, 2A - Tel.: (071) 356-1372 - (BROTAS)

### BRASÍLIA

ASA NORTE - SCLN, 313 - BL - E - Loja - 64 - Tel.: (061) 274-3311

### CEARÁ

FORTALEZA - R. Júlio de Abreu, 291 - Tel.: (085) 267-3684 - (ALDEOTA)

### MATO GROSSO

CUIABÁ - Av. Pres. Castelo Branco, 1268 L. 4 - Tel.: (065) 624-0063

### MINAS GERAIS

POUSO ALEGRE - R. Cel. Otávio Meyer, 160 - L. 130 - Tel.: (035) 421-7693

SÃO LOURENÇO - Av. Comendador Costa, 295 L. 15

### PARAÍBA

JOÃO PESSOA - Av. Nego, 200 S. 112 - Tel.: (083) 226-2369

### PARANÁ

CURITIBA - Av. Sete de Setembro, 4132 - Tel.: (041) 224-1235 - (BATEL)

CURITIBA - R. Manoel Eufrásio, 826 - Tel.: (041) 253-3008 - (JUVEVÉ)

CURITIBA - Av. República Argentina, 1534 - Tel.: (041) 244-4667 - (ÁGUA VERDE)

### RIO DE JANEIRO

MEIER - R. Ana Barbosa, 47 Loja 106 - Tel.: (021) 596-2111

ILHA DO GOVERNADOR - R. Eng. Coelho Cintra, 10 - Tel.: (021) 462-0657

BOTAFOGO - R. Voluntários da Pátria, 459 - Tel.: (021) 266-7079

TIJUCA - Rua Pinto de Figueiredo, 42 S/L - Tel.: (021) 569-9043

BONSUCESSO - R. Adail, 24 - Tel.: (021) 564-3608

NILÓPOLIS - R. Antonio José Bittencourt, 124 - Tel.: (021) 691-0417

CAMPO GRANDE - Estrada do Mendanha, 660 - Tel.: (021) 413-9194

LARGO DO MACHADO - Rua do Catête, 311 L. 117 - Tel.: (021) 557-1141

COPACABANA - Av. N. Sra de Copacabana, 680 / 2º SS L. B - Tel.: (021) 547-2644

NITERÓI - R. Mariz e Barros, 351 - Tel.: (021) 610-3786 - (ICARAÍ)

PETRÓPOLIS - R. Dr. Nelson de Sá Earp, 95 L. 06 - Tel.: (024) 231-4071

BARRA DA TIJUCA - Av. das Américas, 7707 - L.104 - BL01- Shop. Millenium

### RIO GRANDE DO SUL

PORTO ALEGRE - R. João Simplício A. Carvalho, 908 - Tel.: (051) 341-3027 - (V. IPIRANGA)

### SANTA CATARINA

FLORIANÓPOLIS - R. Lauro Linhares, 898 S/L - Tel.: (048) 233-2468 - (TRINDADE)

### SERGIPE

ARACAJU - Av. Barão do Maruim, 943 - Tel.: (079) 213-0699 - (SÃO JOSÉ)

Internet: <http://www.progames.com.br>

Informações sobre Franchising

Rua Pio XI, 230 - Alto da Lapa - SP - Cep 05060-000 - Tels.: (011) 3641-0444 / 831-0444