

NINTENDO 64 - PLAYSTATION - SATURN - MEGA DRIVE

Ano 1 - Nº 09 - R\$ 2,50

GAMERS

PRO DICAS



MAIS DICAS
MENOR PREÇO

PLAYSTATION

TEKKEN 3

THE NEED FOR SPEED 3

NINTENDO 64

DIDDY KONG RACING

QUAKE

SATURN

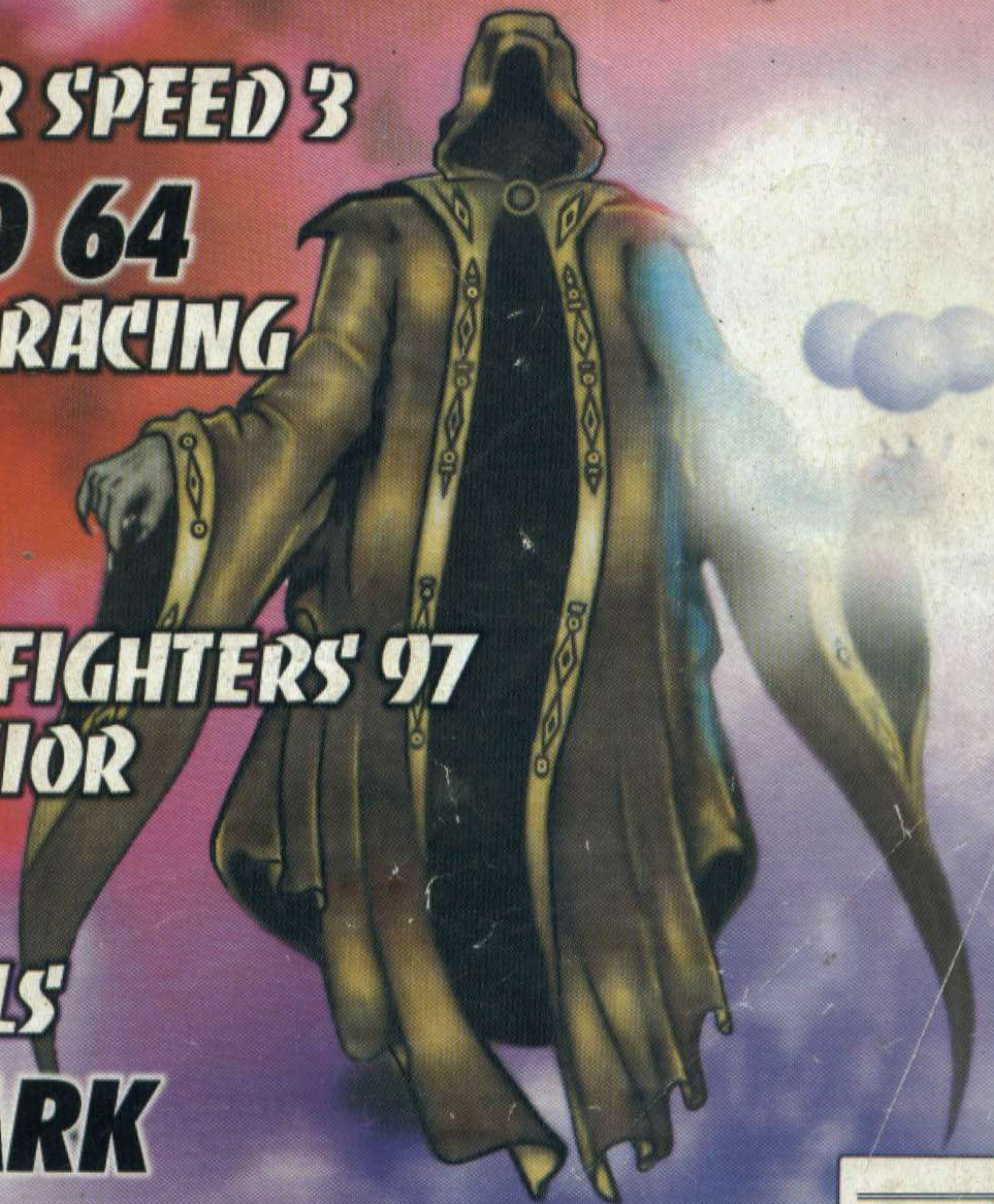
THE KING OF FIGHTERS '97

VAMPIRE SAVIOR

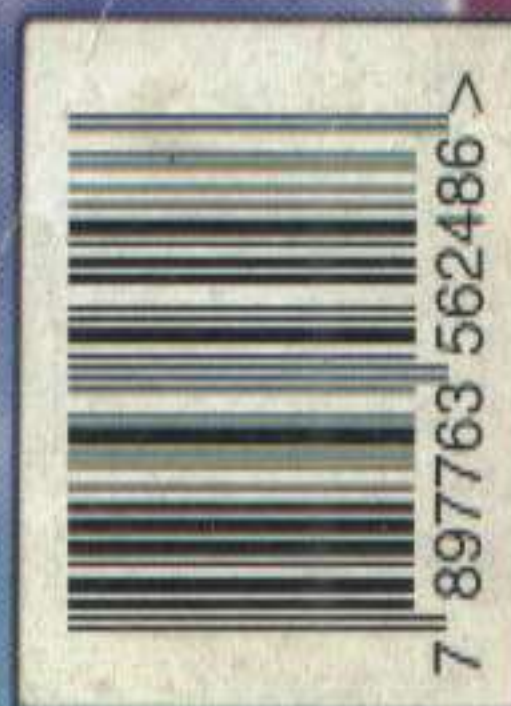
ARCADE

RIVAL SCHOOLS

GAME SHARK



PARASITE EVE (PS) - TEKKEN 3 (PS)
DEATHTRAP DUNGEON (PS) - DIABLO (PS)
HOUSE OF THE DEAD (SAT) - DRAGON FORCE 2 (SAT)
BIO HAZARD (SAT) - WAR GODS (N64) - QUAKE (N64)



SUPER NES - NINTENDO - MASTER - 3DO - NEO GEO CD - ARCADE E MAIS

Navegar

COM COMPETÊNCIA

é preciso

O **NODE 1** tem tudo que um provedor competente de Internet precisa ter:

- ⇒ facilidade de acesso
- ⇒ suporte ao usuário feito por quem entende
- ⇒ sistema lógico de tarifação: você só paga o que usa
- ⇒ grande quantidade de serviços

VENHA NOS VISITAR

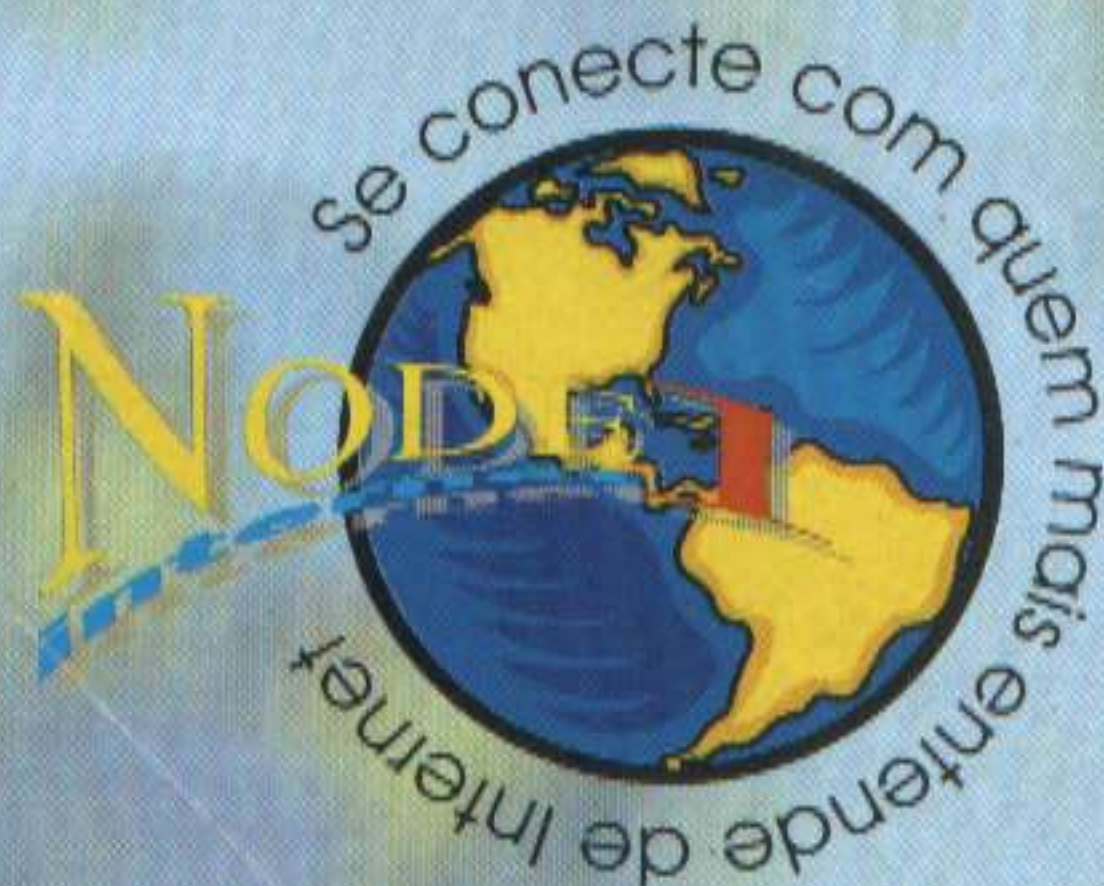
Estes são nossos endereços:

<http://www.node1.com.br>

e-mail: suporte@node1.com.br

Fone: (011) 5561-6776

Será um grande prazer recebê-lo.



REVISTA
GAMERS PRÓ-DICAS
É uma publicação da



EDITORA ESCALA LTDA

DIRETOR PRESIDENTE
Hercílio de Lourenzi

GERENTE ADMINISTRATIVO
Nilson Luiz Festa

GERENTE GRÁFICO
Jamil de Almeida

ASSISTENTES DE DIRETORIA
Vera Lúcia P. de Moraes, Antônio
Corrêa, Alessandra de Campos,
Luiz Eduardo S. Marcellino

ATENDIMENTO AO LEITOR
Camilla Freitas, Alessandra de
Campos Jorge

GERENTE DE DISTRIBUIÇÃO E
PROMOÇÃO
Alvaro Angelo Tomiati

Em parceria com a Rede:



PROGAMES

CONSELHO EDITORIAL

Ivan Battesini
Francisco Motta

DIRETOR EXECUTIVO
Ivan Battesini

COORDENAÇÃO
Donizete de Paula

SUPERVISÃO
Fabio Santana de Souza

REDAÇÃO E DIAGRAMAÇÃO
Homero Letonai

Eric Araki
Gilsomar P. Livramento
Leandro Gusmão Siman

PUBLICIDADE
(011) 3641-0444

ILUSTRAÇÃO DE CAPA
Rodrigo Diaz Fuentes

VINHETAS
Opera Graphica

COLABORADORES
Walquiria Panicacci
Tarcísio Motta
Ivani Battesini

BUREAU
N. D. R.
DISTRIBUIÇÃO
DINAP
Filiada à ANER

GAMERS PRÓ-DICAS

Editora Escala Ltda.: Rua Estela
Borges Morato, 573 - Bairro do Limão
São Paulo - SP CEP 02722-000
Fones: (011)266-3166 - (011)265-1127

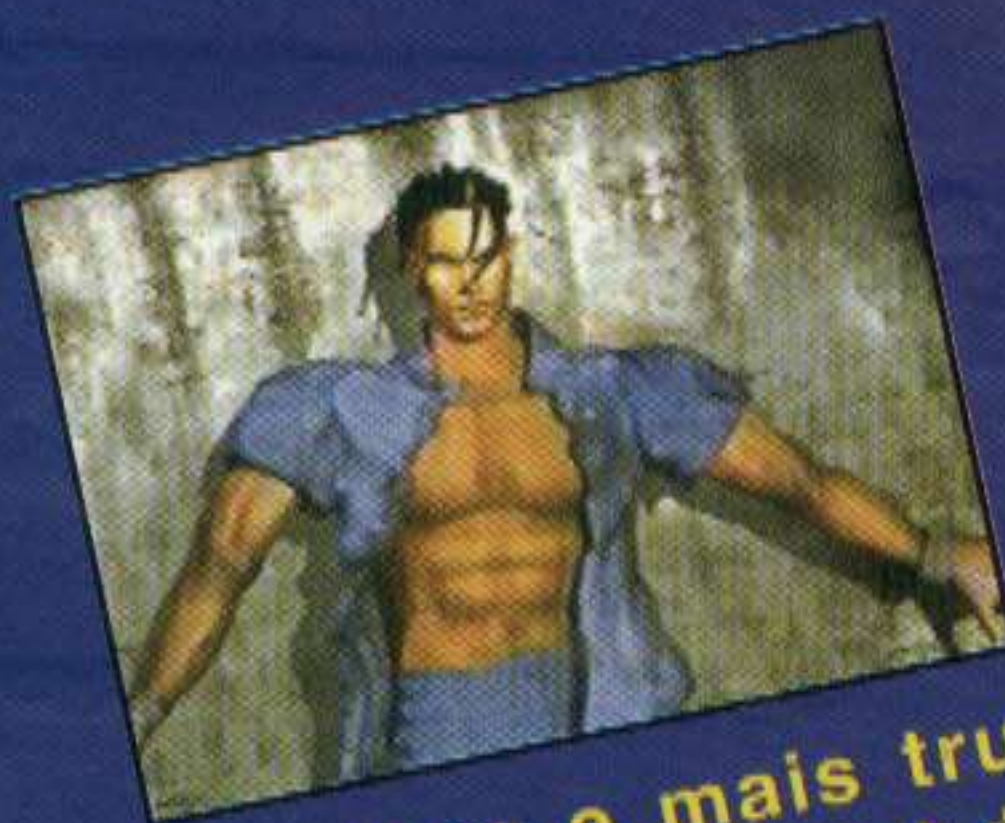
EDITORIAL

E cá estamos nós, próximos a completar o primeiro aniversário. Muita dica passou por aqui e muita dica ainda há de pintar.

Esta edição ficou um pouco diferente das anteriores. Ao invés de muitas dicas de muitos jogos, trouxemos muitas dicas para alguns jogos legais, como foi o caso de Tekken 3, que depois de tanta espera foi lançado para o Playstation. O pessoal debulhou o jogo, habilitando todos os personagens secretos e todos os finais, além dos modos de jogo. X-Men Vs. Street Fighter EX também foi muito esperado e chegou com muitas dicas, já The Need for Speed 3 com seus carros secretos levará tempo para sair das paradas.

Na eterna disputa dos 32 bit, The King of Fighters 97 foi assunto por um bom tempo, pela possibilidade de poder jogar com o chefe Orochi. Ainda para o console, que vinha meio em baixa, você confere dicas e mais dicas de Vampire Savior.

E os 16 bit? Estes são os mais pedidos. Continuando com o espaço que inauguramos na edição passada, desta vez resolvemos não interferir e os leitores fizeram as seções de Mega e Super NES.



Truques e mais truques para Tekken 3 do Playstation



Personagens secretos para Rival Schools do Arcade

CARTAS

Dicas, Dicas, Dicas

Olá pessoal da Gamers, tudo legal? Achei os combos de Marvel x Street do Playstation muito difíceis de se executar, então criei uns combos super fáceis e arrasadores com a barra de Hyper no leve 2:

Wolverine (7 hits): Voadora com SF, CF em pé, (o inimigo salta) e SM 4 vezes e SF ou CF para a tela acelerada ser ativada e completar o combo.

Com especial (variável): Berseker Barrage, Weapon, X e Berserker Barrange X novamente (não pode deixar nenhum especial chegar ao fim, tem que dar outro no meio do que estiver sendo executado).

No chão (3 hits): SM, SM e SF

Cyclopes (variável): Voadora com CF, Optic Blast com SF e imediatamente o especial Guidable Optic Beam direcionado para o inimigo.

Com especial: Mega Optic Blast e Guidable Optic Beam (os dois juntos)

No chão: CF, →↘↓↙← com CF

Ken (9 hits): no canto, Tatsumaki Forte e Shoryuken
Com especial (24 hits): ShoryuReppa e Shinryuken (apertando sempre os chutes)

Chun-Li (+ de 15 hits, com especial): Kikosho, SenRetsuakyaku e Hanzan TenshouKiaku (tudo junto)

**Edmar F. Feliciano
Santos - SP**

Olá galera da Gamers! Tenho 18 anos, mas sou fanático por video game e leio muito a revista Gamers. Possuo um Playstation e um 3DO e minha paixão é pelo último. Gostaria de fazer duas perguntas:

- Por que o 3DO, um video game tão poderoso e bem trabalhado despencou assim tão rápido?

- Como faço para pegar Amakusa em Samurai Shodown do 3DO?

**Jeferson dos Santos Silva
Santana - BA**

Bem, Jeferson, o 3DO é um 32 bit da primeira geração. A chegada do Saturn e do Playstation, por terem processadores mais avançados, fizeram com que o console, infelizmente, ficasse em segundo plano e já não são lançados jogos para ele. O truque para pegar Amakusa ficaremos devendo.

No Street Fighter EX Plus Alpha, como dar o Raging Demon de Akuma e os máximos poderes de Evil Ryu, Sakura, Kairi e Evil Hokuto. Seu amiguinho,

**Matheus da Rocha Severino
Piracicaba - SP**

Para fazer o Raging Demon de Akuma, faça: soco fraco, soco fraco, →, chute fraco e soco forte. Obs.: você tem que estar com a barra de power no level 3 para realizar o golpe assassino de Akuma. Para os máximos poderes de Evil Ryu, Sakura, Evil Hokuto e Kairi faça o mesmo procedimento do Raging Demon do Akuma.

Message Board

Desde o começo da revista o pessoal vem participando, mandando suas dicas e ajudando a corrigir algumas falhas que às vezes cometemos. Algumas vezes ocorreu de leitores pedirem dicas ou manhas de jogos que não tínhamos e outros leitores nos mandaram. Por isso resolvemos criar esta seção interativa, onde os leitores vão ajudar outros leitores, como um clube.

Na revista Pró-Dicas nº 4, na página 15, a password do corredor secreto para American Lamborghini Challenge não pega por causa do S, dá para mandar o certo.

**André Lima Pinheiro
Franca - SP**

Oi, meu nome é Eduardo. Estou escrevendo para parabenizá-los por essa nova revista que é dez e para corrigir o password de Lamborghini American Challenge publicada na edição nº 4 que é DPHWLPMRRWJBNVWW. Peço os ultras, ultimates e combos de Killer Instinct do Super NES.

**Eduardo Silva Aglio Júnior
Juiz de Fora - MG**

Curto muito a Pró-Dicas! Eu e meus colegas já salvamos vários jogos graças a vocês. Estamos precisando de uma ajudinha em um jogo que compramos e não estamos conseguindo passar nem da primeira fase. O jogo é The City of Lost Children.

**Gilberto Marcelino de Souza
São Paulo - SP**

Não consigo destruir o último chefe de Sonic Spinball, poderiam me ajudar?

**Lucas Batista Teixeira
Campinas - SP**

Gostaria de saber códigos para Doom do Playstation (invencibilidade, todas as armas...) e o Doom do Super NES tem algum código?

**Francis Almeida Lima
Canoas - RS**

Para Playstation você encontra na Pró-Dicas nº 4, já para Super NES, a única dica que conseguimos não funciona. Se alguém tiver alguma, mande para a gente.

Olá pessoal! Gostaria de saber como faço o Jocker Command com o Game Shark. Eu tenho os códigos com Leon de Resident Evil 2 para Playstation: D00C646C?????. Eu gostaria de saber o que eu coloco no lugar dos pontos de interrogação. Eu coloco o código de armas? Até a próxima!

**Carlos Eduardo de Oliveira Bonfim
Rio de Janeiro - RJ**

Não é muito fácil usar o Jocker Command. Para usá-lo você deve inserir o código para energia infinita, por exemplo, e abaixo colocar este código. No lugar das interrogações você deve colocar a combinação referente ao botão que você vai usar como Jocker Command, para ativar o código através do comando. Veja mais detalhes na página 27.

GAMERS PRÓ-DICAS
Rua Pio XI, 230 - Alto da Lapa
CEP 05060-000 - São Paulo - SP
E-MAIL: gamers@edescala.com.br

PLAYSTATION

- Págs. 06 à 09
- Gex: Enter the Gecko
- Tekken 3
- Tenchu
- The Need For Speed 3
- Triple Play '99
- X-Men Vs. Street Fighter EX

SATURN

- Págs. 10 à 13
- Fifa 98
- Quake
- Sexy Parodius
- The House Of The Dead
- The King of Fighters 97
- Vampire Savior
- Warcraft 2

DICAS DOS LEITORES

Págs. 14 à 19

SUPER NES

- Aladdin
- Ball Z
- Final Fight 2
- Goof Troop
- Gundam Wing Endless Duel
- International Super Star Soccer Deluxe
- Jungle Strike
- Krusty's Super Fun House
- Marvel Super Heroes In War Of The Gems
- Mega Man X
- Mega Man X2
- Pac Attack
- Power Rangers 3: The Fighting Edition
- Rockman X
- Sparky's Quest
- Star Trek
- Super Formation Soccer 2
- Tiny Toon Adventures
- True Lies
- Urban Strike

INDICE

GAME BOY

- Samurai Shodown 3

NINTENDINHO

- Bomberman
- Castlevania
- Duck Tales 2
- G. I. Joe
- Rockman 3
- Super Mario Bros
- Super Mario Bros 2
- The Goonies

MEGA DRIVE

- Columns
- Crueball
- Dahna
- Decapattack
- Exo Squad
- Magic Girl
- Mortal Kombat
- Ms. Pac-Man
- Sonic
- Streets Of Rage
- Strider
- Super Monaco GP
- Super Monaco GP 2
- Super Volleyball
- Tetris
- Tiny Toon Adventures

PC

- Págs. 20 e 21
- Blood
- Crusader: No Regret
- Deadlock
- Earthworm Jim
- Pitfall: Mayan Adventure
- Prince Of Persia 2
- Quake 2
- Terricide
- Total Mayhem
- Whiplash
- Witch Haven

X-TUDO

Págs. 22 e 23

SEGA CD

- Demolition Man
- Lethal Enforcers 2
- Space Ace
- The Adventures of Batman & Robin
- Wonder Dog

GAME BOY

- Samurai Shodown

MASTER SYSTEM

- Impossible Mission
- Krusty's Fun House

3DO

- Burning Soldier
- Daedalus Encounter
- Immercenary
- Metal Head

GAME GEAR

- Caesar's Palace
- Sonic The Hedgehog
- Space Harrier
- Super Star Wars: Return of The Jedi

NEO GEO

- Art Of Fighting 3

ARCADE

- Marvel Super Heroes Vs. Street Fighter
- Rival Schools: United by Fate

NINTENDO 64

- Págs. 24 e 25
- Diddy Kong Racing
- Mortal Kombat Mythologies: Sub Zero
- Mortal Kombat Trilogy
- Quake
- Snowboard Kids

GAME SHARK

Págs. 26 à 30

NINTENDO 64

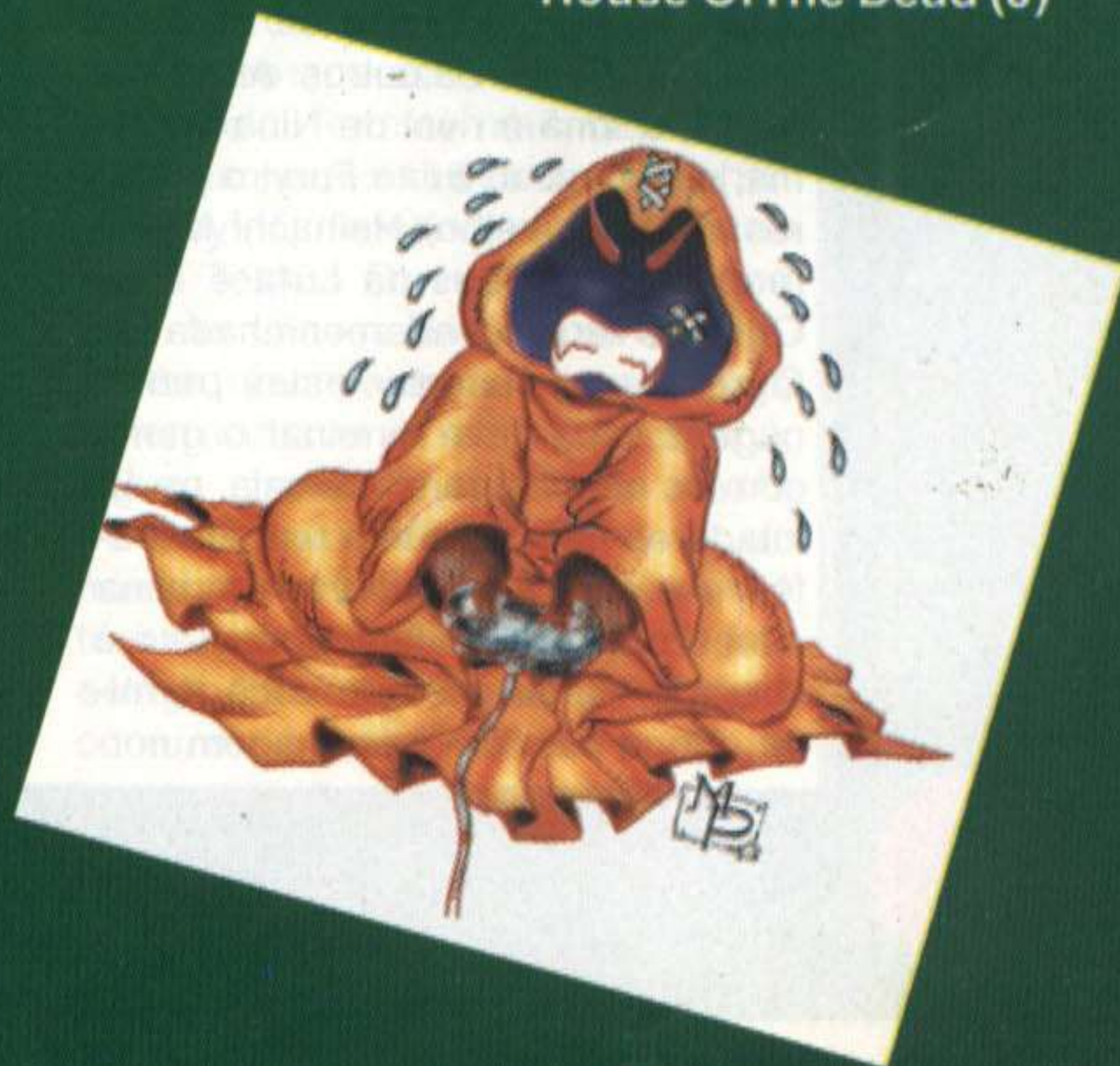
- Quake
- War Gods

PLAYSTATION

- Deathtrap Dungeon
- Diablo
- Joker Command
- Parasite Eve (J)
- Samurai Spirits 1 & 2 (J)
- Tekken 3 (J)
- The Need For Speed 3

SATURN

- Bio Hazard (J)
- Burnig Rangers (J)
- Dragon Force 2 (J)
- Gungriffon 2 (J)
- House Of The Dead (J)





GEX: ENTER THE GECKO

Todos os remotes

Entre com esta password para ter todos os remotes coletados:

□, O, R1, ▲, L1,
R1, L1, R1, O, O, R1,
▲, L1, R1, O, L1, ▲,
O, R1, ▲, L1, R1, O,
L1, ▲, O, R1, L1

Bônus final

Entre com a password:

R1, R2, X, L2, □
X, □, R2, R2, R2, X
L2, □, X, R2, □, L2
R2, X, L2, □, X, R2
□, L2, R2, X, □

Cheat codes

Durante o jogo, pause o game, segure L2 ou R2 enquanto faz o código:

Vidas infinitas = ↑↑↓→▲↓

Invulnerabilidade = ←→▲↓→←

One Liners = ▲←○↑↓ (aperte Select durante o jogo)

GEX desconexo = ↓→↑↓→←→
↓↓

Level e tempo = →▲→←▲X (aperte Select para ver se o level está completado ou aperte □ para o tempo de jogo)

TEKKEN 3

Habilitar os personagens secretos

São 9 lutadores secretos no total: os "animaizinhos" Kuma/Panda; Julia Chang, a filha de Michelle Chang; o quarto protótipo da série Jack, Gun Jack; Mokujin, o tronco de madeira que adora imitar os outros; Anna Williams, a irmã e rival de Nina Williams; o misterioso Brian Fury; o poderosíssimo (e velho) Heihachi Mishima; Ogre, o Deus da Luta e True Ogre, a versão endemoninhada de Ogre. Para conseguir estes personagens você deve terminar o game com os personagens normais, os 10 lutadores não possuem um subchefe, mas cada vez que você termina com um deles, um lutador secreto é liberado. Cada vez que você termina o jogo com um personagem nor-

mal diferente, um lutador secreto é habilitado. Digamos que você escolha terminar o jogo pela primeira vez com Eddy Gordo, ao fazer isso você habilita o primeiro lutador secreto. Agora você deverá lutar até o final com um outro personagem comum para disponibilizar o próximo personagem secreto, ou seja, nada de terminar com Eddy novamente. Suponhamos então que você opte por terminar com Jin Kazama desta vez, assim o próximo lutador secreto ficaria à sua disposição. Agora, para liberar mais um, você não pode terminar nem com Eddy e nem com Jin, apenas com outro lutador comum é que o próximo secreto será liberado. E assim você deve seguir até habilitar todos os personagens secretos. Lembre-se que você só deve usar lutadores comuns para disponibilizar os secretos, se você usar um secreto não vai habilitar outro. Há uma seqüência predeterminada em que os lutadores secretos são habilitados. A seqüência é a seguinte: **Kuma/Panda, Julia, Gun Jack, Mokujin, Anna, Brian, Heihachi, Ogre e True Ogre**. Assim, a primeira vez que você terminar o game com um personagem normal, Kuma/Panda será liberado; ao terminar mais uma vez com outro personagem comum, Julia Chang será disponibilizada, o próximo é Gun Jack e assim por diante, até que, finalmente, você libere True Ogre. Se você não quer ter muito trabalho, vá para o menu de opções e coloque a dificuldade no Easy, o tempo no 20, o número de rounds no 1, habilite dano na defesa (Guard Damage) e parta para cima dos adversários com combos, isso vai acelerar bastante as coisas. Mas, se mesmo assim você não quiser ter o trabalho de terminar o game, o computador vai cuidar deste problema e agir assim como no arcade, ou seja, vai liberar os secretos com o tempo. Não em semanas, mas sim a cada 1 ou 2 horas de jogo.

Theatre Mode

Terminando o game com os 10 personagens iniciais (Jin Kazama, Lin

Xiaoyu, Hwoarang, Eddy Gordo, Forest Law, Paul Phoenix, Lei Wulong, King, Nina Williams e Yoshimitsu) você ganha uma nova opção no menu inicial, o Theatre Mode. Este modo consiste em exibir as cenas em CG. Nele, inicialmente, você pode ver as duas apresentações do jogo e os finais dos 10 personagens comuns com os quais você já terminou. Depois é só ir terminando o game com os demais personagens para habilitar suas cenas em CG no Theatre Mode, ou seja, este modo funciona assim como o Demo Select de The King of Fighters 96 e 97 (SNK, Neo Geo e Saturn), basta você terminar com um personagem e, quando você quiser rever o seu final, é só acessá-lo pelo Theatre Mode.

Tekken Ball Mode

Este é um dos modos de jogo mais originais e divertidos que já aparecera em um game de luta. Nele você joga uma mistura de vôlei e queimada contra o computador ou um amigo (claro que tirar um contra com os amigos é bem mais divertido). Primeiro você seleciona seu lutador e depois pode escolher o tipo de bola com a qual você e seu adversário vão jogar (Beach Ball, a bola de praia; Gum Ball, a bola de borracha e Iron Ball, a bola de ferro). Cada bola indica um dano e uma dificuldade diferente, a Beach Ball causa 60% de dano e a sua dificuldade é Beginner, a Gum Ball causa 80% de dano e a sua dificuldade é Expert e a Iron Ball causa 100% de dano e a sua dificuldade é Grand Master. Mas afinal, o que isso significa? Vamos lá então. Cada personagem começa do seu lado da "quadra", que é separada por uma linha branca, e nenhum lutador pode passar para o lado do outro (caso isso ocorra, através de arremessos por exemplo, os lutadores serão mandados para o seus devidos lados o mais rápido possível). O objetivo é golpear a bola e causar dano no adversário com ela ou fazer com que ela toque o chão além de 1/3 do lado do inimigo, as duas maneiras causam dano no oponente. Perceba que, quando



um personagem acerta um golpe especial ou alguns golpes comuns na bola, ela fica eletrizada e aparece um número representando a potência do golpe acertado. A potência do golpe é transferida para a bola, ou seja, é como se a bola fosse o golpe que o personagem desferiu nela e, se a bola acertar o adversário, ele vai tomar o dano equivalente ao golpe. O adversário, vendo a bola energizada vindo em sua direção, pode apenas dar um simples golpe ou defendê-la (mandando-a de volta e tomando pouco dano, caso tenha optado por defender) ou acertá-la com um golpe especial (carregando-a agora com a energia de seu golpe e mandando-a na direção do oponente). Perceba ainda que há uma barra na parte de baixo da tela, esta barra vai enchendo conforme o personagem vai acertando a bola. Se você der um golpe na bola, a barra vai se encher um pouco; se o oponente não for acertado e mandar a bola novamente para o seu lado, você pode dar mais um golpe especial, assim a barra vai se encher mais um pouco, acumulando a energia dos dois golpes desferidos. Se você deu um golpe com 15 de potência, o oponente mandou a bola de volta para o seu lado e você desferiu mais um golpe com 20 de potência, a bola vai causar 35 de dano no oponente se ela o acertar agora. Caso ele a mande novamente para o seu lado e você dê mais um golpe de 15, ela causará 50 de dano e assim por diante, sempre acumulando a potência na barra. Isso também é válido para o oponente, já que ele também possui a sua própria barra. A barra vai esvaziar caso você acerte o oponente, então você deverá voltar a carregá-la. Caso você tenha enchido um pedaço da barra (ou toda ela) e você tenha causado dano no oponente fazendo com que a bola caia no chão do lado dele, a barra não se esvaziará (é a chance de desferir um golpe na bola e acertar o oponente ainda caído, fazendo ele tomar todo o dano acumulado). Se a bola cair do seu lado do campo, aí sim a sua barra se esvaziará e o mesmo acontece se o

oponente conseguir atingir você com a bola causando dano em seu personagem. Caso a barra esteja completamente cheia, ao aplicar mais um golpe especial, ela vai ficar envolvida com fogo e, se acertar o oponente, além de queimá-lo, vai causar 100% de dano, morte instantânea. Outra coisa a se mencionar é que, se você acertar um golpe indefensável na bola, ao invés do número indicando a potência do golpe, vai aparecer uma "!" e a bola não causará nenhum dano no adversário, nem mesmo vai acertá-lo. "Tá, mas ainda não entendi a diferença entre as bolas". É o seguinte, o tipo de bola não influi na gravidade delas, ou seja, a bola de ferro não cai mais rápido que a bola de praia; a diferença também não está no dano causado quando a bola cai no chão do lado do personagem, a diferença mesmo está no poder aplicado na bola por cada golpe. Um golpe que carrega com 12 de potência a bola de praia, vai carregar com 18 de potência a bola de ferro, ou seja, a bola tira mais energia por golpe desferido. Curiosidade: se Yoshimitsu acertar uma espadada na bola, ela fura e o próprio Yoshi toma o dano. Agora que você já entendeu o sistema do Tekken Ball, tenha boas horas de diversão e gargalhadas desafiando seus amigos.

Novas Apresentações

Além da seqüência de abertura em CG exclusiva da versão Playstation, há algumas apresentações diferentes. Depois da apresentação da nova cena em CG, se você deixar rolar sem apertar nada (ou apertar Start e deixar a apresentação aparecer novamente), a próxima seqüência será uma das mostradas no arcade, com os lutadores fazendo suas apresentações, exibindo alguns golpes. Depois desta seqüência, a próxima a aparecer será a cena em CG do arcade, aquela com o rosto de Jin Kazama no início e Ogre levantando a cabeça de Jun como um troféu. Depois que você termina o game com os 10 personagens iniciais, você ganha mais uma apresentação. Esta

nova introdução ainda mostra os lutadores se exibindo, mas desta vez eles estão com o segundo uniforme. Se ainda é pouco para você, então termine o jogo com todos os personagens, inclusive os secretos (verifique na opção Theatre Mode até habilitar todos os finais) e você ganha mais uma abertura. Esta seqüência também é baseada nos lutadores se exibindo, mas desta vez são os personagens secretos que aparecem. Panda e Kuma fazem os golpes de Hwoarang, Mokujin representa Nina, alguns lutadores aparecem com o seu terceiro uniforme e ainda tem uma aparição do homem do Black Power, Tiger.

Jogue com Doctor B.

Doctor Boskonovitch é o criador dos robôs da série Jack (Jack de Tekken 1, P. Jack de Tekken 1 e 2, Jack-2 de Tekken 2 e Gun Jack de Tekken 3) e também é o responsável pela nova mão de Yoshimitsu (lembra da apresentação de Tekken 2 do Playstation?). Agora o cara é um verdadeiro pingaiada, mas mesmo assim ele luta bem (bem no chão). Para habilitá-lo você deve jogar no Tekken Force Mode algumas vezes. Você deve terminar este modo e a cada vez que você terminar, ganhará uma chave. São 4 estágios no total, sempre enfrentando um chefe (que varia de acordo com o personagem que você estiver usando) no final de cada uma das três primeiras e o chefe final, Heihachi, no final da 4ª fase. Na primeira vez que você termina, você ganhará a chave de bronze (Cooper Key). Comece novamente neste modo e você perceberá que a chave de bronze aparece na parte de baixo da tela. Termine mais uma vez e você ganhará a chave de prata (Silver Key). Começando novamente no modo Tekken Force, você já estará com as chaves de bronze e prata. Acabe novamente este modo para obter a chave de ouro (Gold Key). Agora comece novamente neste modo já com as três chaves e, ao acabar com Heihachi na 4ª fase, você terá acesso ao último estágio. Neste estágio você não enfrenta inimigos comuns, já começa direto no chefe



de fase, que é o Doctor Boskonovitch. Basta acabar com ele e você o terá à sua disposição, podendo selecioná-lo em qualquer modo de jogo. Se você estiver com dificuldades para passar pelas fases do modo Tekken Force, use Paul Phoenix e destrua os inimigos comuns com o Death Fist (↓↘→+SD), geralmente é um golpe só para derrubar os inimigos e às vezes pega até dois inimigos de uma só vez. Nos chefes, alterne entre o combo de 10 hit (SE, SD, CE, SD, SE, SD, SE, CD, SD, SE) se tiver um bom espaço e o Death Fist se o oponente estiver perto do canto, assim você faz tudo rapidinho e consegue passar as fases no tempo determinado. Lembre-se também de que, se as carnes que recuperam energia estiverem em um outro plano, você pode usar a esquiva lateral para conseguir pegá-las (um toque rápido para ↑ ou para ↓). Doctor B. usa golpes de Yoshimitsu e dos Jacks e não possui muitos combos. O cara mais cai do que fica em pé, pra falar a verdade ele não consegue ficar em pé, no máximo fica agachado (o que o álcool não faz com o homem). Habilitando Doctor B. você também descobre o seu cenário do laboratório.

Jogue com Gon

Para jogar com a pequena criatura é simples: habilite o Tekken Ball Mode e então jogue neste modo, você vai enfrentar Gon, aí é só derrotá-lo e você o terá à sua disposição. Se você não derrotá-lo no Tekken Ball Mode, será preciso jogar no modo Arcade e vence-lo para poder habilitá-lo. Outro modo para habilitá-lo é terminar o jogo com o Doctor Boskonovitch. Para selecioná-lo no modo arcade, mova o cursor para "fora" da tela e ele vai aparecer, nos demais modos ele tem um quadro próprio. Por ser pequenino, Gon é difícil de se acertar. O réptil é uma mistura de Ryu e Blanka, ele solta umas bolas de fogo, aplica uma espécie de giratória (tanto no ar quanto no chão) e também pode aplicar choques e um golpe que parece a famosa "bolinha" do Blanka que finaliza em um Shouryuken. Habilitando Gon você tam-

bém libera o seu cenário da praia.

Jogue com Tiger

Depois de habilitar todos os lutadores já mencionados, prepare-se para jogar com Tiger, a versão Black Power do nosso querido capoeirista. Este é o último de todos os secretos (será mesmo?) a ser habilitado. Não basta apenas liberar todos os lutadores, você deve também jogar pelo menos uma vez com cada personagem (não é necessário terminar o game com cada um, é só jogar pelo menos uma luta com cada um dos 21). Depois disso, basta colocar o cursor sobre Eddy Gordo e apertar Start para selecionar Tiger, mas apenas um jogador pode selecioná-lo. Tiger é o verdadeiro "Embalos de Sábado à Noite", ele curte as músicas dos anos 70, não dispensa uma pista de dança, usa óculos enormes, tem um bigodinho bem estranho, anda com uma calça boca-de-sino, camisas coloridas e a sua principal característica, o cabelo Black Power. Tiger tem um final próprio, mas no fundo ele é um clone de Eddy Gordo, todos os seus golpes são os mesmos do capoeirista. Se bobear, você se empolga e sai cantando "Na BR-3" como Tony Tornado (esse negócio de Black Power deve estar vol-

tando à moda, algumas páginas atrás você viu mais um carinha que curte o movimento, Tony Umeda de Bushido Blade 2).

Mais opções no Theatre Mode

Termine o game com todos os lutadores, ou seja, habilite todos os finais da opção Theatre Mode e duas novas opções estarão disponíveis. Estas opções são Disc e BGM Select, ambas dentro do próprio Theatre Mode. A opção BGM Select é uma espécie de sound test, lá você pode ouvir todas as músicas do game. Já a opção Disc é um pouco mais interessante, nela você pode ver todas as cenas em CG de Tekken 1 e 2, basta selecionar a opção, colocar um dos dois CDs e curtir. Mas lembre-se, como Tekken 3 é japonês, o CD de Tekken 1 ou 2 que você colocar também deverá ser japonês.

Roupas Extras

Para liberar a roupa secreta, basta jogar um certo número de vezes (que varia de personagem para personagem) e então selecioná-lo com Start. Com Lin Xiaoyu e Jin, por exemplo, você deve jogar 50 vezes, com Anna, 25 e já com Gun Jack, basta jogar 10 vezes. Isso não significa que você deve terminar o game com Anna, por

THE NEED FOR SPEED 3: HOT PURSUIT

Todos os carros, todas as pistas standard: Entre com SPOILT como nome na tela de options.

Todas as câmeras de visão: Entre com SEEALL como nome na tela de options. Normalmente só funciona nos replays e estará disponível na tela de options.

Pistas bônus: Entre com um dos seguintes nomes na tela de options para correr nas correspondentes pistas.

Pista	Descrição	Nome
The Room	Pista de brinquedo	PLAYTM
Caverns	Caverna com obstáculos	XCAV8
AutoCross	Correr em um canyon	XCNTRY
SpaceRace	Estação espacial	MNBEAM
Scorpio-7	Colônia sub-aquática	GLDFSH
Empire City	Pista bônus	MCITYZ

Carros bônus: Entre com um dos seguintes nomes para correr com o carro correspondente.

Carro	Nome
Jaguar XJR-151	JAGX
Mercedes Benz CLK GTR	AMGMRC
El Niño supercar	ROCKET



exemplo, 25 vezes, é só selecioná-la e jogar pelo menos 1 luta com ela por 25 vezes (não precisa ser 25 vezes seguidas). Para facilitar, coloque apenas 1 round e entre no modo Vs., então chame um amigo e ambos devem escolher o mesmo personagem e colocar a energia em 70%. Isso vai acelerar bastante, cada luta vai contar como personagem selecionado 2 vezes, e as lutas ainda são bem rápidas. Além dos personagens citados acima, Law também tem um terceiro traje e outros também devem ter (além de Eddy Gordo, que tem Tiger no lugar do terceiro traje) e outros ou não têm ou precisam ser escolhidos muitas vezes mesmo (jogamos com Hwoarang e Yoshimitsu mais de 200 vezes e com Heihachi mais de 100 vezes e nada de traje novo. Sacanagem!).

TENCHU

Restaurar energia: Aperte Start para pausar o game, e pressione ↑ (2 vezes), ↓ (2 vezes), ←, →, ←, →, □, ▲. Um grito irá confirmar se o código entrou corretamente.

99 pontos para armas: Segure L1 e pressione ↑ (2 vezes), ↓ (2 vezes), ←, →, ←, →, □, ▲ na tela de seleção de armas.

Maior número de armas: Segure L2 e pressione ↑ (2 vezes), ↓ (2 vezes), ←, →, ←, →, □, ▲ na tela de seleção de armas.

Mais tipos de armas: Segure R1 e pressione ↑ (2 vezes), ↓ (2 vezes), ←, →, ←, →, □, ▲ na tela de seleção de armas.

Seleção de fases: Selecione um personagem, então segure R2, e pressione ↑ (2 vezes), ↓ (2 vezes), ←, →, ←, →, □, ▲ na próxima tela.

TRIPLE PLAY '99

Estádios bônus

Pressione L2, L1, R1, L1, R2 na tela de seleção de estádio. A frase "Triple Play 99" irá confirmar se o código deu certo. Os estádios Colliseum, Neo-Vancouver, e Anytown USA po-

derão agora ser selecionados.

Som dos torcedores

Entre com um dos seguintes códigos durante o game para os correspondentes sons:

Desapontamento: Segure L1 + L2 + R1 + R2 e pressione X, ↓ (2 vezes), X.

Aplauso fraco: Segure L1 + L2 + R1 + R2 e pressione ▲, X (2 vezes), ▲.

Aplauso forte: Segure L1 + L2 + R1 + R2 e pressione □, ← (2 vezes), □.

Vaia: Segure L1 + L2 + R1 + R2 e pressione ○, → (2 vezes), ○.

Locuções

Entre com um dos seguintes códigos para ouvir as locuções correspondentes.

Comerciais: Segure L1 + L2 + R1 + R2 e pressione ←, □, →, ○.

Comentarista: Segure L1 + L2 + R1 + R2 e pressione ↑, ▲, →, ○.

Informações adicionais: Segure L1 + L2 + R1 + R2 e pressione ←, □, ↑, ▲.

Trivialidades: Segure L1 + L2 + R1 + R2 e pressione ↓, X, →, ○.

Apelido: Segure L1 + L2 + R1 + R2 e pressione ○, →, □, ←.

Tempo: Segure L1 + L2 + R1 + R2 e pressione X, ↓, ▲, ↑.

Anúncio da formação do time

Entre com um dos seguintes códigos para o anúncio correspondente.

Nome	Código
Adrienne Travica	←, □, ←, →
Agathat Kuzniak	↑, ▲, ↑, ↓
Anne Fouron	→, ○, →, ↓
Anne Geiger	←, □, ←, □
Bob Silliker	← (4 x)
Brent Nielsen	↑, ▲, ↑ (2 x)
Brett Marshall	↓, ▲, ↓ (2 x)
Carolyn Cudmore	↓, ▲, ↓, ▲
Chuck Osieja	↑, ▲, ↑, □
Darron Stone	→ (4 vezes)
Duncan Lee	←, □, ←, ▲
Edwin Gomez	←, □, ←, X
Eric Kiss	↓ (4 vezes)
Frank Faugno	→, ○, →, ▲
Gary Lam	↑, ▲, ↑, ○
Jason Lee	↓, ▲, ↓, →
Jeff Coates	→, ○, →, X
Jen Cleary	↑ (4 vezes)
Jon Spencer	↑, ▲, ↑, ▲

Kenneth Newby	→, ○, → (2 x)
Kirby Leung	→, ○, →, □
Louis Wang	↓, ▲, ↓, ↑
Mark Dobratz	↓, ▲, ↓, ←
Mark Liljefors	→, ○, →, ←
Michael J. Sokyrka	→, ○, →, ○
Mike "Swanny" Swanson	↑, ▲, ↑, →
Mike Rayner	▲ (4 x)
Mike Sheath	→, ○, →, ↑
Pauline Moller	↑, ▲, ↑, ←
Rick Falck	↓, ▲, ↓, X
Rob Anderson	□ (4 x)
Ryan Pearson	X (4 x)
Stan Tung	○ (4 x)
Stephen Gagno-Cody	←, ○, ← (2 x)
Steve Rechtschaffner	↑, ▲, ↑, X
Vanessa Gonwick	←, □, ←, ↓
Wendell Harlow	←, □, ←, ↑
Yanick Lebel	←, □, ←, ○

X-MEN VS. STREET FIGHTER EX

EX Option: Na tela principal do game, aperte □, □, →, X, L1, bem rápido. A Ex Option deverá aparecer.

Jogue com Apocalypse: Primeiro termine o game em qualquer nível de dificuldade sem perder nenhum round, depois vá para o VS. Mode, coloque o cursor sobre Gouki, segure Select e aperte qualquer botão de soco, e voila, sinta a sensação de controlar este super chefe.

Troque de personagem durante a luta: Faça o truque da EX Option; dentro da EX Option, ative a opção Original em Game Mode; em VS Mode, escolha dois personagens iguais em ordem inversa (exemplo: jogador 1 escolhe Ryu e Ken, jogador 2 escolhe Ken e Ryu; durante a luta, aperte Soco Forte e Chute Forte para trocar de personagem.

Jogue com a Chun-Li Alpha: Coloque o cursor sobre Chun-Li, segure Select por aproximadamente 5 segundos e aperte qualquer botão para a escolha.

Random Select: Coloque o cursor sobre Wolverine e segure ↵.

Obs.: Os comandos deverão ser feitos com o controle no Default.

FIFA ROAD TO THE WORLD CUP '98

Modo cabeção

Mude o nome de um jogador para: **eac rocks**

Jogadores saltarem mais

Mude o nome de um jogador para: **johnny atomic**

Bola maluca

Mude o nome de um jogador para: **dohdohdoh**

Barreiras invisíveis

Mude o nome de um jogador para: **urlofus**

Modo batata quente

Mude o nome de um jogador para: **xplay**

Movimentos imbecis

Mude o nome de um jogador para: **footy**

QUAKE

Dificuldade Easy depois do game começado

Pause o game, ponha o cursor sobre "Music Volume" no menu de opções, e rapidamente pressione R, L, X, Y, Z, R, L, X, Y, Z. Uma mensagem de confirmação irá aparecer atrás do options.

Energia completa

Pause o game, ponha o cursor sobre a opção "Customize Controls", e pressione rapidamente: R, Y, L, Y, X, Y, Z, X, Y, Z.

Monster Control Mode

Durante o jogo, pause e entre no menu de opções. Ponha o cursor sobre "Auto Targetting" e pressione devagar R, R, L, R, X, Y, Z, X, Y, Z até ver uma mensagem aparecer atrás do options. Suas armas ficarão mais poderosas, mas apenas um tipo de arma receberá upgrade em cada estágio.

Normal Mode

Se você escolher a dificuldade mais difícil, pause o game, entre no menu de opções, ponha o cursor sobre "Music Volume" e pressione R, R, L, R, X, Y, Z, X, Y, Z. Você deverá ver as palavras "Normal game mode activated" atrás do options.

Zero-G Mode

Pause o game, entre no menu de opções, ponha o cursor sobre Lookspring e pressione R, R, L, R, X, Y, Z, X, Y, Z. As palavras "Zero-G Mode Activated" deverão aparecer atrás do options.

SEXY PARODIUS

Todas as armas

Para ter todas as armas, pause o game e pressione: ↑, ↑, ↓, ↓, L, R, L, R, B, A.

THE HOUSE OF THE DEAD

Cheat mode

Pressione L, R, R, L, L, R na tela de options. Um som irá confirmar se o código entrou corretamente. Segure L + R e escolha qualquer modo de jogo, depois segure L + R de novo e pressione Start para aparecer o cheat menu, com opções para: vidas infinitas, seleção de fases e Blood mode.

Nota: o Blood mode pode não funcionar na versão japonesa.

Display score

Pressione Start para pausar o jogo. Segure L + R e pressione X, X, X.

Munição infinita

Pressione Start para pausar o

jogo. Segure L + R e pressione Y, Y, Y.

Personagens secretos

Selecione Saturn mode. Então segure L + R e pressione ↑, ↓, X, Y, Z na tela de seleção de personagens.

THE KING OF FIGHTERS '97

Jogue com Orochi

Só dá para controlar o todo poderoso chefe de KOF97 no modo Practice, nada de Versus, nada de Story Mode ou final especial. Então vá para o modo Practice, faça os truques para habilitar O. Iori, O. Leona e O. New Faces Team, então, já com os 5 personagens secretos disponíveis na tela de seleção, com o cursor sobre qualquer personagem, aperte e segure L+R+Y+Z+B. Logo depois, o seu cursor vai piscar entre os quadros de Iori e Shingo (o quadro de seleção de Orochi não vai aparecer lá, apenas o seu cursor é levado para lá automaticamente) e pronto, você acabou de selecionar Orochi. É possível lutar Orochi vs. Orochi, basta repetir o procedimento para o lutador que você vai bater (ou enfrentar). Se você quer um pouco de ação, não apenas bater em um lutador estático, deixe a opção ACTION em "Normal", assim você pode jogar contra o lutador controlado pelo computador até enjoar. Orochi possui golpes que tiram muuuuuita energia e combos que devastam qualquer um. Experimente-o.

Jogue com Orochi Iori: Na tela de seleção de personagens, com o cursor sobre qual-



quer lutador, segure Start e pressione ←, →, ←, →, ←, →, X + A. Se o código entrar corretamente, o quadro de seleção de Orochi lori irá aparecer abaixo à esquerda do quadro de lori. Orochi lori não possui nenhum golpe próprio, apenas os mesmos de lori, mas a velocidade com que ele os executa e a facilidade com que os combos se conectam é incrível.

Jogue com Orochi Leona: Na tela de seleção de personagens, com o cursor sobre qualquer lutador, segure Start e pressione ↑, ↓, ↑, ↓, ↑, ↓, Y + B. Se o código entrar corretamente, o quadro de seleção de Orochi Leona irá aparecer abaixo à direita do quadro de Shingo Yabuki. O mesmo dito para Orochi lori vale para Orochi Leona.

Habilitar Orochi New Faces Team: Faça o código "Jogue com Orochi lori" ou "Jogue com Orochi Leona". Então, na tela de seleção de personagens, com o cursor sobre qualquer lutador, segure Start e pressione ↑, ←, ↓, →, ↑, ↓, X + B. Se o código entrar corretamente, os quadros de seleção de Orochi Yashiro, Orochi Chris e Orochi Shermie aparecerão entre os quadros de Orochi Leona e Orochi lori. E, diferindo-se dos anteriormente citados, o Orochi New Faces possui golpes completamente novos, sendo uma espécie de Hero Team com o poder de Orochi.

Jogar com Kyo Kusanagi '94: Ponha o cursor sobre Kyo Kusanagi, segure Start e pressione A ou C, dependendo da cor

desejada. Kyo Kusanagi '94 possui menos golpes, funcionando exatamente como o Kyo de KOF94, com sua antiga versão do Dark Thrust de lori e o Oborokuruma (a seqüência de três chutes de Shingo Yabuki, só que completa).

Ver as seqüências finais: Complete o game em qualquer dificuldade e use o item "Demo Select" na tela de options. Cada time abrirá um final. Existem, contudo, alguns times que não os Custom (Hero Team, Fatal Fury Team...), que possuem finais próprios. Abaixo vai uma lista com a relação destes times:

Sacred Force Team (conhecido também como **Three Itens of God Team**, ou **God's Caliber Team**): Formado por lori Yagami, Chizuru Kagura e Kyo Kusanagi. Assim eles poderão selar a força de Orochi;

Kyo & Shingo Team: Tenha Kyo Kusanagi, Shingo Yabuki e qualquer outro personagem que não seja lori Yagami;

Gamest Team: Terry Bogard, Blue Mary e Joe Higashi;

Fami-Tsu Team: Ryuji Yamazaki, Chang Koehan e Choi Bounge

Neo Geo Freak Team (também conhecido como **Fire Genki Team**): Com Kyo Kusanagi, Mai Shiranui e Billy Kane. O que eles têm em comum? Bem, o fogo! Na verdade, após a seqüência normal do final, aparecerá uma imagem exclusiva com os três personagens;

'94' Women's Team (ou **94 Girl Team** ou **Old Englad Team**): Mai Shiranui, King e Yuri Sakazaki, o time das meninas em

KOF 94;

Old Hero Team: Athena Asamiya, Ralf Jones e Clark Steel. Os três são originários de antigos games da SNK, sendo eles, respectivamente, Psycho Soldier e Ikari Warriors;

Sidekick Team: Benimaru Nikaido, Kim Kaphwan e Joe Higashi. Todos aqui praticam artes marciais com chutes. Se bem que, no lugar do Kim, a SNK poderia ter colocado a King. Assim os três lutariam Muai Tai;

SNK Superstar Team (ou **Super Heros Team**): Kyo Kusanagi, Ryo Sakazaki, Terry Bogard;

lori Team: Tenha lori Yagami e quaisquer outros (que não sejam Leona, Ralf e Clark ou Kyo).

Você enfrentará Orochi Leona;

Leona Team: Tenha Leona e outros dois (que não sejam Ralf, Clark ou lori);

Ralf e Clark Team: Ralf, Clark e mais um (que não seja a Leona ou lori). Eles enfrentarão Orochi Leona;

lori & Leona Team: lori Yagami, Leona e mais um. Enfrente Orochi lori;

Edit Team: Qualquer time, que não tenha a formação acima;

Além disso, o Japan Team possui três finais, sendo cada um deles abertos ao se realizar certas condições, a saber:

Hero Team A: Use Benimaru Nikaido ou Goro Daimon para vencer Orochi;

Hero Team B: Use Kyo Kusanagi para vencer Orochi. Após a seqüência normal, enfrente lori no cenário de Orochi. Se vencer, veja este final;

Hero Team C: Use Kyo Kusanagi para vencer Orochi e perca para lori.



VAMPIRE SAVIOR

Menu Ex Option

Para conseguir o novo menu EX OPTION você precisa terminar o game uma vez sem perder nenhuma batalha, em qualquer nível de dificuldade e com qualquer personagem. Depois disso, coloque o cursor sobre OPTION no menu principal, segure os botões L ou R e aperte Start. Vejamos para que serve cada uma das opções deste menu especial: a opção "VS MODE PLAYER 1" define quem controla o 1º lutador no modo VS, um jogador (HUMAN) ou o computador (CPU); a opção "VS MODE PLAYER 2" define o mesmo para o 2º lutador; com a opção "1P S.S. GAUGE" você define com quantas barras de Super o 1º lutador vai iniciar a luta (de 10 em 10, começando de 00 até 90); a opção "2P S.S. GAUGE" faz o mesmo que a anterior, mas para o 2º lutador; a opção "VS MODE I.D. GAUGE" define se a barra de energia dos lutadores no modo VS fica como no modo Arcade, ou seja, se recuperando pouco a pouco (NORMAL) ou se vai se encher rapidamente sempre que o personagem demorar para tomar outro dano (RECOVER); com "COCKPIT POSITION" você define a posição das barras indicadoras na tela (DEFAULT é a posição padrão, BELOW1 deixa as barras um pouco mais abaixo do normal, BELOW2 deixa-as ainda mais abaixo, BELOW3 é mais abaixo ainda e NONE retira todas as indicações da tela); ENDING permite que você reveja o final de um personagem com o qual você já terminou o game (assim como a opção Demo Select de TKOF96 e 97); em "LANGUAGE" você define o idioma do game (JAPANESE é japonês, que é o padrão, e EN-

GLISH é inglês), se optar por inglês, além de mudar os nomes de alguns lutadores e as falas de cada um, o game fica sem sangue; com "CLEAR DATA" você apaga todos os records e opções do jogo, é só apertar A+B+C com o cursor nesta opção (cuidado para não fazer isso sem querer); por fim, em "AV OUTPUT" você define o tipo da saída de vídeo (S/Video é Super Video e RGB é Red Green Blue).

Ramdon Stage Select

No modo versus, para selecionar o estágio aleatoriamente, basta escolher os dois lutadores, depois o handicap, então, na hora de selecionar o estágio, apertar o botão R. O cursor vai girar rapidamente pelos cenários e um deles será escolhido ao acaso (você também pode segurar o botão L para selecionar um estágio com cor especial aleatoriamente).

Lutar contra Oboro Bishamon

Para lutar contra Oboro Bishamon você deve lutar no Arcade Mode, obter mais de 3 EX Finishes (matar mais de 3 lutadores usando EX Moves), não perder nenhuma batalha e derrotar o seu último chefe com um EX Move. Mas não é qualquer EX Move, é um golpe muito específico. Com Demitri, por exemplo, é o Midnight Pleasure (SR, SM, →, CM, CM), com Morrigan é o Darkness Illusion (SR, SR, →, CR, SF), com Lilith é o Gloomy Puppet Show (↓↘→+CC, com duas barras de Super). Geralmente é o EX Move mais difícil de se matar um oponente. Você precisa usar este EX Move para obter todos os seus EX Finishes, inclusive contra seu último chefe. Se conseguir, Oboro Bishamon vai aparecer depois de seu último chefe. Ele é realmente muito duro de matar, esta versão de Bishamon utiliza alguns golpes

novos e é bem ágil, aplicando combos devastadores nos momentos mais oportunos e sabendo quase sempre contra-atacar suas investidas. Para facilitar a sua vitória, coloque 90 barras de Super para você no menu EX Option, deixe a opção Damage Gauge em 1 (para deixar apenas 1 round) no OPTION e vá para cima dele usando EX Moves. Se você perder, não há Continue, apenas entra o final de seu personagem, então trate de ganhar, ou terá que fazer tudo de novo.

Jogar com Oboro Bishamon

Se você conseguir vencer Oboro Bishamon é possível jogar com ele. Basta ir para a tela de seleção de personagens, em qualquer modo de jogo, colocar o cursor sobre Bishamon, segurar o botão L e então apertar qualquer botão para selecioná-lo. Pronto, você estará usando Oboro Bishamon, que também tem um final próprio.

Final secreto de Anita

Anita não é uma lutadora no game como em Marvel Super Heroes (pelo menos por enquanto), mas possui um final. Como? É simples: primeiro acesse o menu de EX OPTION, depois enfrente e vença Oboro Bishamon. Além de acessar a possibilidade de ver o final de Oboro na opção ENDING dentro do EX OPTION, você vai perceber que aparece a opção para assistir o final de Anita. É apenas uma cena bonus bem legal.

Jogar com Dark Gallon

Para jogar com Dark Gallon, escolha Gallon no Arcade Mode e jogue até o final, com ou sem continues. Você enfrentará Dark Gallon, que é o último chefe dele, então basta derrotá-lo. Agora você pode selecionar Dark Gallon, bastando na tela de seleção de persona-



gens, colocar o cursor sobre Gallon, segurar o botão L e então apertar SS ou CC, dependendo da cor que você quer escolher. Ele possui alguns de seus golpes de Vampire Hunter e não tem um final próprio.

Jogar com Shadow

Para jogar com Shadow (apenas no modo Arcade), vá para a tela de seleção de personagens, coloque o cursor sobre a "?", aperte L 5 vezes e segure na última vez, então aperte qualquer botão para selecioná-lo de acordo com a cor desejada. Você vai selecionar um lutador aleatoriamente e uma enorme sombra vai aparecer atrás dele, indicando que o truque funcionou. Se você não quiser selecionar um personagem aleatório, coloque o cursor sobre o personagem desejado e aperte L 3 vezes antes de continuar com o truque. Se você quiser pegar Shadow, jogando com Demitri, por exemplo, coloque o cursor sobre Demitri, aperte L 3 vezes, então vá para a "?", aperte L 5 vezes, segure e aperte qualquer botão. Demitri será selecionado e a sombra aparecerá atrás dele. A vantagem (ou desvantagem) de se jogar com Shadow, é que você controla o lutador derrotado. Se você lutar contra Lilith, por exemplo, e derrotá-la, na próxima luta você a estará controlando. E assim você prossegue até o final, sempre controlando o personagem derrotado na próxima luta (Shadow tem um final próprio, se bem que nem compensa vê-lo, é só um Staff Roll com as fotos de todos os lutadores aparecendo no fundo).

Enfrentar o subchefe

Para enfrentar o seu Subchefe, basta passar por 3 lutas sem perder nenhum round e sempre fazer Dark Force ou EX Finish nestas 3

lutas. Assim, quando for enfrentar o próximo lutador, o computador interrompe e aparece o seu subchefe. Depois de uma breve conversa, a luta vai começar. Se você perder e pegar Continue, o jogo vai continuar normalmente, ou seja, você não vai enfrentar o seu subchefe.

Censura

Assim como outros jogos, Vampire Savior também tem uma censura (se bem que sem sentido, repare na roupa de Felicia ou no EX Move Splendor Love de Lilith). Na hora de colocar suas iniciais no High Score, escreva SEX e o jogo não vai deixar, mudando automaticamente para CHM. Curioso, não?

Cores extras

Além das 6 cores normais de cada personagem, ainda tem mais duas

cores extras. Para acessar estas cores extras, basta selecionar o seu lutador com SS ou CC.

Novos cenários

Cada cenário tem duas versões: a comum e a versão extra, que aparece quando você enfrenta um Sub Chefe. Para selecionar a versão extra de um estágio no modo VS, basta segurar o botão L e selecioná-lo com qualquer outro botão. Se o jogador 1 segurar o botão L, por exemplo, e o jogador 2 selecionar o estágio, ainda assim o estágio vai aparecer em versão extra.

Poses de vitória

Você pode selecionar a sua pose de vitória. Para isso, basta segurar algum botão imediatamente após derrotar o seu adversário. Cada botão determina uma pose de vitória diferente.

WARCRAFT II: THE DARK SAGA

Cheat Codes

Pressione Start e vá para a ENTER PASSWORD e entre estas passwords usando o botão C.

Password	Efeito
DCKMT	Upgrades completo
VRYLTTL	Todos os spells e renovação de mana com cada magia solta
NSCRN	Mostra mapa completo
GLTRNG	10.000 gold 5000 lumber e óleo
MKTS	Construção rápida e upgrade
NGLS	Desfaz magical traps (runes, ect.)
NVRWNNR	Remove seqüência de vitória e dá continue
TSGDDYTD	Mata quase tudo em 2 hits e você nunca morre, exceto quando você está usando magic spells
VLDZ	Mais óleo

Dark Portal Passwords - Humans

Password	Level	Password	Level
bttlfr	2	shdwss	5
ncmrnt	3	flfch	6
byndth	4	dthwng	7

SNES

DICAS DOS LEITORES



ALADDIN

Passwords

Gênio, Jaffar, Aladdin, Abu
Abu, Aladdin, Gênio, Jasmine

Jasmine, Jaffar, Sultão, Jasmine

Jaffar, Jasmine, Aladdin,
Jaffar

Aladdin, Jasmine, Abu, Sul-
tão

KRUSTY'S SUPER FUN HOUSE

Passwords

Fase 1: HI_KIDS

Fase 2: BARTMAN

Fase 3: SMITHERS

Fase 4: SNOWBALL

Fase 5: JEBEDIAH

MARVEL SUPER HEROES IN WAR OF THE GEMS

Passwords para ir direto aos chefes:

1: VG7RL 2: WCMYL

La2LC U12x2

MEGA MAN X2

Espada do Zero

Dá para descolar a poderosa espada do Zero logo no início. É só inserir a seguinte password: 7357 7633 6462 7833

SPARKY'S QUEST

Password

Password 1 = 000

Password 2 = 732

Password 3 = 354

Password 4 = 116

Password 5 = 988

Password 6 = 470

Dicas enviadas por:
Everson Silvio Taeger
Erechim RS

STAR TREK

Vejo o final com esta password: TFTTLTBV

César Massing
Ampere - PR

GOOF TROOP

Password

4ª fase: Banana, Cereja,
Diamante azul, Diamante
vermelho, Banana

MEGA MAN X

Password para a última
fase com tudo no máximo

3676

4667

5148

Dicas enviadas por:
Leonardo Vinícius. C. de Barros
Conselheiro Lafaiete - PR

TINY TOON ADVENTURES

Passwords

Fase 1: Pluck, Lilica, Verdinho de óculos

Fase 2: Papa-léguas, Valentino, Setembrina

Fase 3: Grilo Falante, Leiloca, Piu-Piu

Fase 4: Verdinho de óculos, Plucky, Lilica

Fase 5: Grilo Falante, Coiote, Papa-léguas

Fase 6: Valentino, Lilica, Piu-Piu

Fase especial: Setembrina, Leiloca, Coiote

Robson Luís da Silva
Viçosa - MG

FINAL FIGHT 2

Jogue com o mesmo jogador

Na tela título, aperte: ↓, ↓, ↑, ↑, →, ←, →, ←, L, R. Se a dica funcionou, a tela vai ficar azul.

INTERNATIONAL S. S. SOCCER DELUXE

Mais times

Na tela Press Start faça a seguinte seqüência: R, ↑, ↓, L, X, B, ←, A, →, Y. Um latido vai confirmar o código.

Dicas enviadas por:
Alan Oliveira
São Paulo - SP

BALL Z

Transforme seu personagem num outro qualquer

Divine - ↑←, Y + X

Yoko - ↑→, Y + X



Isunami - ←→, Y + X
 Boomer - →←, Y + X
 Crusher - ↓→, Y + X
 Bruiser - ↓→, Y + X
 Kronk - ←←, Y + X
 Turbo - →→, Y + X

PAC ATTACK

Seleção de fases

Quando aparecer a pergunta Retry ou End Game - aperte L para escolher a fase que quer jogar.

TRUE LIES

Passwords

invencibilidade - B G G R L Y

Vidas infinitas - B G L V S

Todas as armas - B G W P N S

Dicas enviadas por:
 Everton Cortez Rosado
 Jaboticabal - SP

JUNGLE STRIKE

Passwords com 255 vidas

1ª Fase: 8B45HP8TNMPT (Washington DC)

2ª Fase: 8B458P84NMPT (Sub Attack)

3ª Fase: 8B45RP80NMPT (Training Ground)

4ª Fase: 8B45WP86NMPT (Night Strike)

5ª Fase: 8B45CP8XNMPT (Puloso City)

6ª Fase: 8B454P82NMPT (Snow Fortress)

7ª Fase: 8B45MP8YNMPT (River Raid)

8ª Fase: 8B45YP89NMPT (Mountains)

9ª Fase: 8B45FP8VNMPT (Return Home)

10ª Fase: 8B456P85NMPT (Congratulations)

11ª Fase: Fase 0 (8B450P88NMPT (Washington DC - música)

ROCKMAN X

Para jogar com energia no máximo e todas as armas digite a password: 7437 6482 1256

URBAN STRIKE

Passwords com 24 vidas

1ª Fase: Y6TNR4FKBBN - YW76VZHLWWF - Hawaii

2ª Fase: CW67VZHLWWF - Baja Oil Rigs

3ª Fase: ZW6TVZHLWWF - Main Rigs (apertar botão Y)

4ª Fase: 96TNR4FKBBN - Mexico (escolher fusível c)

5ª Fase: N6TNR4FKBBN - NW67VZHLWWF - San Francisco

6ª Fase: H6TNR4FKBBN - HW67VZHLWWF - Alcatraz (boneco)

7ª Fase: L67NR4FKBBN - G6TNR4FKBBN - LDPV9DP7VSSZ (botão Y)

New York

8ª Fase: G6TKZ6MJ44K - G6TNR4FKBBN - GW67VZHLWWF - Las Vegas

9ª Fase: B6TNR4FKBBN -

BW67VZHLWWF - Casino (boneco)

10ª Fase: WP7FYW63XXZ (24 vidas) - Under Ground

Dicas enviadas por:
 Thiago Spudeit
 Florianópolis - SC

GUNDAM WING ENDLESS DUEL

Jogue com o mestre

Na tela de seleção de personagens, coloque o cursor sobre Tallgeese e digite : LLLL RRRR LRLR LRLR

POWER RANGERS 3: FIGHTING EDITION

Jogue com Ivan Ooze Fighting Mode Player select

Faça: X + Y e aperte Start

SUPER FORMATION SOCCER II

Seleção secreta

Na tela em que você escolhe a sua seleção para jogar, com o cursor em qualquer seleção, segure os botões A + R e aperte B. Com isso você vai jogar com a seleção do Peru.

Dicas enviadas por:
 Heriston Max Moreira
 Triunfo - PB



Game Boy

SAMURAI SHODOWN 3

Jogar com os mestres

Aperte Select 3 vezes no logo da Takara um som de um lobo confirmará o truque, com ele você poderá usar os chefes Zankuro e Jubei

Golpes de Zankuro

←→ + B

→↓↘ + B, 2 Hits

↓↘→ + B, 2 Hits

↓↑ + B em cima do inimigo

↓ + B 1 vez, 2 hits de perto

Golpes de Jubei

B repetidamente, 12 Hits se o inimigo não defender nenhum

↓↘→ + B

→↓↘ + B, 5Hits

B 1 vez, dois passos de distância, 2 Hits

Contra Kuroko tem uma apelação da hora com ZANKURO. Encoste ele no canto e pressione ↓↑ + B quando ele levantar, faça novamente até ele morrer. Com JUBEI, B repetidamente com ele no canto, mas sem parar de apertar B.

Obs: para pegar as manhas dos golpes entre em options e coloque a primeira opção para trás, a terceira no ∞ e a segunda no 216.

Denis Peres Carvalcante
São Paulo - SP

Nintendinho

CASTLEVANIA

Na terceira fase, (da água) para matar o chefe, use o poder que você ganhou da galinha. E na 6ª fase vão te fazer um questionário para você passar de tela, use as respostas seguintes: 1, 2. Mas não responda antes do pingüim, fique parado e deixe ele responder, então responda 3.

DUCKTALES 2

Se você pegar 5 mapas, você jogará Duck Tales 1.

SUPER MARIO BROS

Na tela de título, aperte A para mudar os estágios e aperte B para mudar as telas.

SUPER MARIO BROS 2

Para matar o Birdo, pule em cima de seus ovos, aperte A e jogue nele.

THE GOONIES

Na segunda tela, no canto ou final da tela, fique em frente à boca da caveira, pondo para ↑. Lá vai estar a zona verde, onde você vai pegar energia, super poderes e um estilingue.

Dicas enviadas por:
Anderson José dos Santos
São Paulo - SP

BOMBERMAN

Passwords

Stage 1:

ABOLBPBFENCMIHIMNMNC

Stage 5:

MNABEPBABLKGCPEGKGN

Stage 10:

JDGKKIHHILPCGKMEFEFA

Stage 15:

ABIHPKKGJPCGKIKGKGJ

Stage 20:

FEGKKDOMNHLOBAKEFLOG

Stage 25:

DJGKNADJNCPPCIOLFEH

Stage 30:

NMJDHICMNGJDDJELLOBAA

Stage 35:

ABKGDDOABNCPPIKGPCC

Stage 40:

JDCPIMKDJHLKEFKMNDJJ

Stage 45:

FEIHPCHPCAFHABDDJIHN

Stage 50:

FECPIJFABAFMIHDDJABG

Edvaldo Antonio da Silva
Viçosa - MG

G. I. JOE

Recuperar energia em qualquer parte do jogo, pause e aperte Select.

ROCK MAN 7

Recuperar energia

Em qualquer parte do game, pause e aperte Select.

Dicas enviadas por:
José Eduardo M. Machado
São Paulo - SP



COLUMNS

Blocos Mágicos

Quando um bloco mágico estiver para cair, posicione-o de modo que apenas dois quadrados entrem na tela. Fazendo isto, o 3º quadrado vai cair separado eliminando mais peças.

Peça Mágica

Selecione o Modo Arcade e jogue no Easy Mode. Quando a coisa começar a apertar, encha as colunas da direita ou da esquerda (as pontas). Quando elas estiverem cheias, surpresa: a jóia mágica (Magic Jewel) virá, limpando todas as jóias da cor em que você resolver colocar a Magic Jewel.

CRUEBALL

Várias Dicas

Vá ao Music Demo e escolha a música do Level 6. Pressione A, C, A, B e comece o jogo:

Antes de mandar a bola rolar:

↑+B = Passar de Fase

↓+B = Voltar de Fase

Durante o jogo, pause:

C+B+A (segurando) para escolher o Fx Sound

A+B+C (segurando) para voltar à apresentação

DAHNA

Mate Fácil

No chefe da fase 3, fique no canto esquerdo da tela dando espadada, você mata ele levando somente uma cassetada.

Mate o 1º Chefe

Quando ele vier correndo, pule-o, vire-se e rapidamente dê uma espadada nas costas dele. Repita a seqüência até matar o chefe.

Boa Posição

Na fase de leão voador, fique no meio da tela para acertar os inimigos mais facilmente.

Faça os inimigos sumirem

Na Tela da cachoeira, faça os soldados aparecerem na tela e tire-os novamente dela. Quando subir, eles não estarão mais lá.

DECAPATTACK

Life Maior

Na fase 3-3, logo no começo, caia da plataforma, chegando no chão, vá para esquerda e quebre a parede, dentro desta passagem haverá uma estátua que contém um coração vazio, que irá aumentar o tamanho do life.

Aumente o Life

Na fase 6-2, vá subindo até depois do lago, quase no final da fase. Você verá um corredor na esquerda que não há como entrar, continue subindo, até encontrar 3 quadrados impulsores. No 2º quadrado, não deixe o botão de pulo apertado, vá para esquerda, apertando várias vezes o botão de pulo para cair suavemente. Você irá ao 3º quadrado e neste corredor, encontrará uma estátua que contém mais um coração vazio e irá aumentar o tamanho do seu life.

EXO SQUAD

Todos Passwords

Fase 2 - KETNAMLG

Fase 3 - RROMBEUU

Fase 4 - ITMALGNL

Fase 5 - SVLROAKA

Fase 6 - ZIUJKCHT

Fase 7 - TZKAISAO

Fase 8 - AEEBIAJL

Fase 9 - TSAOTTCY

Fase 10 - IALKTAIA

Fase 11 - SZAINBHN

Fase 12 - ZADMIAOM

Fase 13 - TGAINRKI

Fase 14 - AYRNCDIN

Fase 15 - GATISVTT

Fase 16 - YBFCEAUA

Fase 17 - AEOILNNV
Fase 18 - GMLCAMOA
Fase 19 - YUYUSIHD
Fase 20 - ATTSVNAN
Fase 21 - MAOTAANY
Filme - REVOEMAG

MAGIC GIRL

9 Magias Extras

Na tela de apresentação, aperte os botões A + B + C + Start. Você começará o jogo com 9 magias extras.

9 Vidas Extras

Na tela de apresentação, aperte os botões C + Star. Você começará o jogo com 9 vidas extras.

MORTAL KOMBAT

Modo Debug

Na tela cinza, onde aparece Game Start / Options, digite a seqüência: ↓↑←← A →↓. Quando o código entrar, aparecerá a expressão Cheat Enabled abaixo do Options, onde há vários truques para você escolher.

Lute Contra Reptile

Acione a dica de Golpes Fatais. Na fase The Pit (A Ponte), basta ganhar duas lutas seguidas sem levar um único golpe e dar um Fatality no seu oponente, assim você lutará com um ninja verde chamado Reptile.

MS. PAC-MAN

Use a Estratégia

Para se dar bem neste jogo, use a seguinte estratégia: divida o labirinto em 4 partes, onde você deve ter uma pílula e um monte de biscoitos em cada parte. Assim você conseguirá chegar mais longe e até mesmo vencer o jogo com essa estratégia.



SONIC

Edit Mode no Mega Japonês

Na tela de apresentação, mantenha apertados A, B, C até o Sonic aparecer. Agora digite: ↑, C, ↓, C ←, C, →, A, B, C e Start.

Edit Mode no Mega Americano

Durante a tela de apresentação, aperte ↑, C, ↓, C, ←, C, →, A e Start. No jogo, dê pause e aperte B. Você jogará em câmera lenta.

Modo Suicida

Espera começar a demonstração e o final do jogo, aperte ABC e mantenha-os pressionados. Você vai interromper o Sonic, que se tornará um suicida.

Mate Dr. Robotnik

Existe um jeito de matar o Dr. Robotnik na última fase do jogo. Ao invés de ficar tentando acertar em qual dos pistões estará o cientista, fique aguardando no canto direito da tela, apenas desviando-se dos raios. Acerte-o toda vez que ele aparecer no pistão da direita. Demora um pouco, mas você não corre o risco de ser atingido por um dos pistões.

Comece com uma esmeralda

Use a dica de Seleção de Fases, selecione Special Stage e pegue uma esmeralda. Agora você começa com uma esmeralda.

6 Computadores

Na fase Green Hill Zone 3, ande por baixo e você encontrará uma parede; quebre-a e continue por baixo, onde encontrará um tubo; entre nela e continue indo para direita. Você achará um buraco, pule-o, continue indo para direita e encontrará um impulsor amarelo; não pule nele, pule para direita, onde você encontrará 6 computadores contendo 50 moedas e 1 vida.

Atalho Útil

Na fase Scrap Brain Zone 3, logo no começo há uma ponte, pule na alavanca e a ponte vai descer. Neste momento, venha correndo e caia da ponte, indo para o caminho de baixo. Pule todos os buracos e você pegará um ótimo atalho para o final desta fase.

Invencibilidade

Faça o truque de Edit Mode e pronto, agora você está invencível.

Reset Manual

Faça o truque de Edit Mode e inicie o jogo. Durante o jogo, aperte Start para pausar e depois aperte o botão A. Acontecerá um Reset Manual.

STREETS OF RAGE

Continue Extra

Ligue o Controle 1 e 2. Comece o jogo só com um jogador. Quando você usar seu último continue e estiver quase morrendo, aperte START no Controle 2 e agora escolha outro lutador e continue a jogar.

Seleção de Fases

Para selecionar fases e ainda de quebra pegar mais umas vidas, ligue os dois controles. Selecione a tela de Options, mas não entre nela. No Controle 2, segure o direcional para → junto com os botões A + B + C. Aperte, então, Start no controle 1. Agora selecione a fase e vidas que quiser.

STRIDER

Continues

Na tela de apresentação aperte os botões A, C, B, C e A rapidamente para obter continues extras.

SUPER MONACO GP

Password: 1º Final

15G2 B3E4 DJ00 0000

000H 00J2 C4H7 658A
B9DE FOH9 1000 0041
0000 0000 F200 71D7

Password: 2º Final

0Q76 2ILM F200 0000
0010 H10F B324 5D76
CA89 EGC1 0000 0002
0000 0000 F200 2CAC

Levante a Cabeça

Selecione o modo Super Monaco GP e chegue em até 3º lugar na corrida. Irá aparecer uma tela, Wet Conclitions e, se você conseguir terminar entre os 3 primeiros, aperte A, B e C ao cruzar a linha de chegada. Na cena de premiação, no pódio, você verá o piloto levantar sua própria cabeça em vez do troféu.

SUPER MONACO GP 2

Ovni e Dinossauros

Ganhe a super licença no Senna GP, aperte Reset e comece novamente o mesmo modo. Durante a corrida você verá Ovnis e Dinossauros.

Corra de Moto

Selecione World Championship, New Game, use a palavra HANG-ON! no lugar do seu nome. Em seguida, faça tudo como se fosse iniciar uma corrida, mas em vez disso retire-se e salve em seguida. Depois dê Reset, reinicie escolhendo Free Practice. Nessa tela, na hora de aparecer as opções Grid e Laps, aperte ↓+A. Se em seguida aparecer a tela de escolha de marchas, pode soltar esses botões porque o truque deu certo. Senão, aperte de novo até aparecer, escolha um tipo de câmbio e inicie a corrida com a moto.

SUPER VOLLEYBALL

Finta na Rede

Para desnortear o bloqueio adversário, recepcione com o ↓ + A

Desse modo, o levantador manda a bola para o atacante que vem de trás.

Cortada da Linha de 3 Metros

Para dar uma cortada da linha de 3 metros é o seguinte: ao recepcionar a bola, aperte ↓ + A e ao levantar a bola coloque o direcional para ← + B, assim você dará uma super cortada.

Jornada nas Estrelas

Na hora de sacar, aperte o direcional para ↑ + A + B e na hora que a bola estiver vermelha aperte ↑ + A + B, assim você dará uma Jornada.

Super Cortada

No momento de receber o saque do adversário, aperte ↑ + A + B. Quando for levantar, aperte ↓ + A + B. Assim seu atacante irá piscar para cortar a bola com toda a energia.

Saque Relâmpago

Ao sacar, direcione para ↑ + A + B. A seguir aperte ↓ + A + B. Você terá, assim, um saque relâmpago.

Ataque de Segunda

Essa jogada só funciona se o levantador de sua seleção pular para dar um toque. Quando ele fizer isto, aperte → + A. Ele vai cortar a bola tão rápido que não vai dar chance para o adversário.

A Enganda

Ao recepcionar a bola, aperte ↓ + A e ao levantar a bola coloque o direcional para ↑ + B. O atacante fingirá que dará uma cortada e o 2º atacante fará o serviço.

TETRIS

Configuração

Na tela de título, aperte o botão A e aparecerá uma tela de configuração de controle.

Mudança de Recordes

Durante o jogo, aperte Start para pausar o jogo e em seguida aperte o botão A, B ou C. Você verá uma mudança de recordes de High Score (Ponto Alto) para Max Line (Linha Máxima).

TINYTOON ADVENTURES

Seleção de Fases

Para selecionar as fases no mapa do jogo, basta entrar no Password e digitar esta senha:

RXBW HZBW ZKBQ HZBW ZGYN

Todos Passwords

1-2 = PRKL DLLL DLGL DDLL LDVD

1-3 = XBZL LLDD DDKL LDDL DDTD

Chefe = BHZG DDLL DLZL DLDL DLMP

2-1 = MRZK DLDD LDZG LDDD DDMY

2-2 = GBZB DDDD DLZK LDDD DDMZ

2-3 = BHZQ LDDD LDZB LDDL LLMB

2-4 = GNZQ GDLL DLZQ LDLD DDBQ

Chefe = ZZZQ HLLL DLZW GDDL LLDD

3-1 = BZZW HGLL LDZQ HDLL DLRG

3-2 = JZZW HKBL DDZW HGLL LLRV

3-3 = ZZZQ HZLL DDZQ HKLD LDRT

Chefe = KXZQ HZGL LDZW AZDL LDHM

4-1 = YRBW HGLD DLBW HDLL DLDG

4-2 = QZZQ HZDD DLZQ HZKL DDPB

chefe = YJZW HZBZ LDZW HZBL DDMR

5-1 = JZZO HXBK LDZQ HXBG

DLMQ

5-2 = XJZW HXBB LLZQ HXBK LLMY

chefe = RZZW HXBB DDZW HXBB LDMH

6-1 = RZZW HXBQ GLLQ HXBQ DDBH

6-2 = GTGW HXBW GDZW HXBQ LLBH

6-3 = DTZW HXBW KLZW HXBQ GDNH

6-4 = ZQZW HXBW ZLZQ HXBW KLVN

chefe = ZGZW HXBQ ZGZQ HXBQ ZBJZ

7-1 = RQZQ HXBQ ZKZQ HXBW ZGJT

Localize as Fases Secretas

Na tela do mapa, se você passar de uma fase o Gogo Dodo (grilo verde) estiver pulando, então há mais uma fase que é a fase secreta.

Todas as Fases

Para selecionar as fases, inclusive as fases secretas no mapa do jogo, basta entrar no Password e digitar esta senha:

DPWW QWWQWKQQWQWW QGRY

Dicas enviadas por:

Marcelo e Marcos Valverde
Santa Rita do Passa Quatro - SP





B - P

PC

BLOOD

(Shareware)

Cheats codes

Para ativar estes códigos, basta apertar a tecla T.

Código

onering
nocapinmyass
capinmyass
goonies
eva galli
rate
idaho
bunz

lara croft
keymaster
satchel
griswold
spork
mario
sterno
kevorkian
funky shoes
tequila

Efeito

Invencibilidade
Invulnerabilidade
Desativa a Invulnerabilidade
Auto mapa
Caminhar através da parede
Mostra o frame rate
Obter todas as armas e ammo
Obter todas as armas, ammo e dual weapons
Todas as armas e ammo infinito
Todas as chaves
Todos os itens
Armor tudo cheio
Obter 200 de energia
Level Warp
Efeito de tela tipo Fade to Black
Matar a si mesmo
Super jump
Dual weapons

CRUSADER: NO REGRET

Cheats codes

Código

LOOSECANNON16
CTRL-F10
F
F10

CTRL-V
F7, ALT+F7 e CTRL+F7

Efeito

Aciona os cheats
God Mode
Framework view
Power-ups, todas as armas, máxima energia e todos os itens
Debug Info
Level grids

DEADLOCK

Cheats codes

Estes cheats só funcionam na versão 1.0. Para ativar os códigos, segure CTRL + F1.

Código

make it so
frodo
ghoti
touche

Efeito

5.000 de créditos e 100 de cada recurso
recurso atual completo
máximo de população em todos os territórios
Ver uma seqüência de vídeos

EARTHWORM JIM

Cheat codes

Vida extra

ITSAWONDERFUL

Mais continues

ONANDONANDON

Obter 1000 bullets

POPQUIZHOTSHOT

Acessa o primeiro quinto level do game

SLAUGHTERHOUSE

PITFALL: MAYAN ADVENTURE

Cheats codes

MEOWMEOWLIKEMEOW-MAN:

9 vidas

EATMOREBRAN:

9 continues

FIVEEASYPICES:

Pula para 5ª fase

PUMPYOUUP:

99 de todas as armas

IDBUYTHATFORADOLLAR:

Acessa todos os níveis

LETSDOHETIMEWARP:

Acessa o joguinho do Atari 2600

FRAMERATE:

Quadros de animação

IDDQD:

Show de mensagens

PRINCE OF PERSIA 2

Debug mode

Na tela do prompt do diretório do game, digite PRINCE YIPPEEY YAHOO para ativar os códigos.

SHIFT + T

Aumenta seu life

SHIFT + I

Inverte a tela

SHIFT + B

Elimina o cenário

K

Detona todos os inimigos da tela

QUAKE 2

Cheats codes

Use estes códigos apertando a tecla ~ de seu keyboard.

Código	Efeito		
give all	Todos os itens	give shells	Obter 10 shells
give health	Acrescenta 100 pontos em sua energia	give bullets	Obter 50 bullets
give weapons	Todas as armas	give cells	Obter 50 cells
give ammo	Obter 100 shells, 200 bullets, 200 cells, 50 grenades, 50 rockets e 50 slugs.	give grenades	Obter 5 grenades
give armor	Obter a body armor	give rockets	Obter 5 rockets
god	God mode (invencibilidade)	give slugs	Obter 10 slugs
notarget	Os inimigos não te atacam	give quad damage	Obter quad damage
noclip	Passar através das paredes	give invulnerability	Obter invulnerabilidade
give jacket armor	Obter jacket armor	give silencer	Obter silencer
give blaster	Obter a blaster	give rebreather	Obter rebreather
give shotgun	Obter a shotgun	give environment suit	Obter environment suit
give super shotgun	Obter super shotgun	give ancient head	Obter ancient head
give machinegun	Obter machinegun	give adrenaline	Obter adrenaline
give chaingun	Obter chaingun	give bandolier	Obter bandolier
give grenade launcher	Obter grenade launcher, rocket launcher e rocket launcher	give ammo pack	Obter ammo pack
give railgun	Obter railgun	give data cd	Obter data CD
give bfg10k	Obter BFG 10000	give power cube	Obter power cube
		give pyramid key	Obter pyramid key
		give data spinner	Obter data spinner
		give airstrike marker	Obter airstrike marker
		give blue key	Obter blue key
		give red key	Obter red key
		give security pass	Obter security pass
		give commander's head	Obter commander's head
		give power shield	Obter power shield
		give armor shard	Obter armor shard
		give combat armor	Obter combat armor

TERRACIDE

Cheats codes

Coloque os códigos durante o game.

Código	Efeito
FRAMEHOLIO	Quadros de animação
IWANTITALL	Obter todos os cheats
LEADEATERS	Obter toda munição
RAINCOAT	Obter todos os escudos
SPUTNIK	Acessar to dos os níveis
SUCKPHOTON	Obter todas as armas
WADDAWIMP	God mode
YEAHBABY	Obter o máximo de munição, máximo de charge e máximo de escudo

TOTAL MAYHEM

Cheats codes

Para ativar, aperte CTRL + SHIFT + o botão do cheat:

Código	Efeito
CTRL+C	Obter 1.000 de créditos
CTRL+A	Todas as armas
CTRL+N	Pular de fase
CTRL+I	Invencibilidade
CTRL+R	Restaura o shield
CTRL+M	O ângulo do monstro

WHIPLASH

Cheat codes

Use estes códigos no lugar de seu nome.

Carro Invulnerável: SUPERMAN
Terminar no modo championship: CUPWON
Jogar em widescreen: CINEMA
Acessar carros alternativos: FORMULA1
Acessar o bonus tracks: MREPRISE
Cars warp: WARGATE

WITCH HAVEN

Cheats codes

Primeiro aperte backspace, depois basta colocar os seguintes códigos:

SCOOTER
Todas as armas
MOMMY
Todas as magias
WANGO
Todas as chaves



PC

Q - W



**GAME BOY
SAMURAI SHODOWN**

Personagens secretos
Para acessar, Kuroko, Hikyaku e Amakusa, aperte Select três vezes na tela da Takara e pronto, você poderá acessá-los.

**SEGA CD
DEMOLITION MAN**

Pular de fase
Pause o game, aperte ←, →, A, B, B e despause o game.

**SEGA CD
LETHAL ENFORCERS II**

Level Select
Na tela de título aperte ↑, ↑, ↓, ↓, ←, ↓, ←, ↓, A, B, C.
Realistic Mode
Na tela de título aperte A, C, B, B, ↑, ↑, ↑, ←, ←, A, B, C, C.

**SEGA CD
SPACE ACE**

Auto-Play Mode
Durante o game, pause-o e aperte →, →, ←, ←, ↓, ↓, ↑, ↑, Start.

**SEGA CD
THE ADVENTURES OF
BATMAN & ROBIN**

Pular de fase
Pause o game e aperte B, A, ↓, B, A, ↓, ←, ↑, C.

**SEGA CD
WONDER DOG**

Level	Password
Dogville	Mystic
Scrapyard	Ankles
Looney Moon	Ledzep
Planet Weird	Reeves
Foggia	Pixies
K-9	Woopie

**GAME GEAR
CAESAR'S PALACE**

Dinheiro fácil
Entre com a seguinte password "QPQPQPCF" para mais de \$9 Milhões de dollars.

**GAME GEAR
SONIC THE HEDGEHOG**

Level Select
Na tela Start Game, segure o botão 1 até você ouvir um barulho de uma moeda, ai então aperte Start, agora é só selecionar o level que quiser.

**GAME GEAR
SPACE HARRIER**

Game mais fácil
Para o game ficar mais fácil, segure o botão 2 enquanto liga o Game Gear.
Game mais difícil
Para o game ficar mais difícil, segure o botão 1 enquanto liga o Game Gear.

Level	Password
2	EAGF
3	CHFA
5	DGBC
6	HBGA
7	FBHE
9	BFCH
10	HGDA
11	AGEC

**GAME GEAR
SUPER STAR WARS:
RETURN OF THE JEDI**

Passwords
Resgatar Han Solo de Jabba **TMNCMN**
Escapar de Jabba Sail Barge

BHGTRM
Parar Imperial Scouts

ZYPLWT
The Forest Battle **QWGH TL**
Dstruir o Shield Generator

CBTRGD
Confrontar com Darth Vader **SDCGKL**

Derrotar o Emperor Palpatine **HJPQSZ**

Destruir a Death Star **HGJKQT**
Escapar da explosão da Death Star **BTGHNJ**

**NEO GEO
ART OF FIGHTING 3**

Jogue com Sinclair
Na tela de seleção de personagens, coloque o cursor sobre cada um dos seguintes lutadores e aperte o botão B: Jin, Karman, Lenny, Wang, Kasumi, Rody, Ryo e finalmente sobre o Robert. Coloque para ← e Sinclair irá aparecer.

Jogue com Wyler
Na tela de seleção de personagens, coloque o cursor sobre cada um dos seguintes lutadores e aperte o botão C: Robert, Ryo, Rody, Kasumi, Wang, Lenny, Karman e Jin. Coloque para ← e Wyler irá aparecer.

**MASTER SYSTEM
IMPOSSIBLE MISSION**

Level	Password
Area 1	MNRN
Area 2	HLXD
Area 3	KMVJ
Area 4	TVJO
Area 5	OBZD
Area 6	KMNV
Secret Area	LMVL



MASTER SYSTEM KRUSTY'S FUN HOUSE

Abrir todas as portas

Para abrir todas as portas, entre com a password "HPKEITH".

Passwords

Level	Password
2	BARNEY
3	MARTIN
4	SQUISHY
5	ELFMAN

3DO BURNING SOLDIER

Debug Menu

Na tela de options aperte L + R + C + X + → no controle dois.

3DO DAEDALUS ENCOUNTER

Level Select

Na tela do menu, aperte L + R + X + P (pause) + A + B + C todos juntos. Agora é só colocar o cursor sobre a opção "Jump To" e você poderá selecionar a fase.

3DO IMMERCENARY

Cheat Mode

Durante o game, aperte R, R, L, A, C, B, →, ←, L, e segure X para entrar no cheat mode, e com o X ainda apertado, aperte os botões abaixo para o efeito desejado:

Botão	Efeito
A	Super defesa
B	Super ataque
C	Super agilidade
L	Invencibilidade
R	Rank máximo

3DO METAL HEAD

Mais um robô

Na tela de título, aperte rapidamente A, B, B, A, X, Z para o robô secreto.

Level Select

Na tela de título, aperte rapidamente ↑, ↑, ↑, ↓, ↓, ↓, A, B, C, X, Y, Z.

ARCADE MARVEL SUPER HEROES VS. STREET FIGHTER

Cores alternativas

Quando selecionar algum personagem secreto, termine o código apertando CR e CF em vez de SR e SF.

Mudar a ordem da batalha

Quando a tela mostrar que dupla irá lutar, aperte soco ou chute 3 vezes para mudar a ordem da luta.

Explosão de Dan

Escolha Dan e qualquer outro na tela de vs. segure SR até a palavra fight desaparecer quando a luta começar e Dan irá explodir.

Double Team Spidermen

Comece um novo game e escolha qualquer personagem acompanhado por Spiderman ou Silver Spiderman como segundo personagem. Perca de propósito, então escolha Silver Spiderman. O outro Spiderman poderá ser selecionado como segundo personagem.

Hyper Mode

Na tela de Vs., segure CR + Soco Médio + CF.

Jogue com Cyber Akuma

Na tela de seleção de personagens, no Arcade Mode, ponha

o cursor sobre o personagem que você quer que seja Akuma. Então, segure Start por 5-7 segundos, pressione SB e CB juntos enquanto segura Start para selecionar Cyber Akuma. Se fizer corretamente, o retrato se Cyber Akuma mudar para o de Akuma.

ARCADE RIVAL SCHOOLS: UNITED BY FATE

Lute contra HYO

Comece o game, escolha seus personagens e lute até o capítulo 7 (Raizo and partner). Liquide Raizo com Team-Up Super em 2 rounds e Hyo será o último chefe.

Jogar com Hyo e Raizo

Eles são selecionáveis depois de 3 semanas da máquina instalada.

Jogar com Sakura e Akira

São habilitados após 4 semanas da máquina instalada. Quando Hyo e Raizo estiverem selecionáveis, segure ↑ em Hyo para pegar Sakura, ou ↓ em Hideo para pegar Akira. Então aperte qualquer botão.

Personagens evil

Para jogar com a versão evil de qualquer personagem, segure Start e pressione qualquer botão enquanto seleciona-o.

Final verdadeiro

Para ver o verdadeiro, consiga o capítulo 7 e vença Raizo ou seu partner (ou ambos) com um team up manuever. Após isso, você estará de cara com o verdadeiro chefe, Tyo. Vença-o e o final verdadeiro dos personagens e os créditos irão aparecer.



DIDDY KONG RACING

Digite os códigos no Options em Magic Codes

Escolher o mesmo personagem: DOUBLEVISION

Personagens grandes: ARNOLD

Personagens pequenos: TEENYWEENIES

MusicTest: JUKEBOX

Ver o final do jogo: WHODIDTHIS

Chaves

1. DINO DOMAIN *ANCIENT LAKE*

Para pegar a chave: Quando começa a corrida, vá reto sem curvar em nenhum lado. A chave estará em cima de uma pedra um "r".

2. SNOWFLAKE MOUNTAIN *SNOWBALL VALLEY*

Para pegar a chave: Logo no começo da corrida vá para a esquerda. Ali terá um buraco na parede, a chave estará nesse buraco.

3. SHERBEET ISLAND *CRESCENT ISLAND*

Para pegar a chave: No começo da pista tem dois caminhos (esquerdo e direito) vá para o esquerdo. Não vá pela pista, vá pela água. Tem um pilar com um buraco, dentro dele está a chave.

4. DRAGON FOREST *BOULDER CANYON*

Para pegar a chave: Quando você chegar na parte da ponte do castelo, pegue um balão azul (turbo) depois bata no sino e logo vire (360 graus) seu kart. A ponte levantará, então você sobe na ponte usando o turbo e lá em cima estará a chave.

Rafael Barbieri
Novo Hamburgo - RS

MORTAL KOMBAT MYTHOLOGIES: SUB ZERO

Invencibilidade

Entre com TDFCLT na tela de password, selecione Exit e pressione o botão A. Você deverá ouvir um som que lhe dirá que o truque deu certo. Comece o game e você estará invencível.

Enfrente Scorpion pela segunda vez

Se você fez o fatality em Scorpion na 1ª fase, continue jogando até a 6ª fase (Prison of Souls) e ao invés de você encontrar Shinnok, encontrará e lutará com Scorpion novamente.

MORTAL KOMBAT TRILOGY

Fatality de Shao Kahn

À uma distância média, faça: →→← e soco alto.

Os três fatalities de Scorpion

1º na distância de um pulo faça:

↓↓↑ e chute alto

2º na distância de uma rasteira

faça: →→→← e soco baixo

3º bem próximo ao inimigo faça:

→→↓↑ e RUN (corrida)

Alan Correa Bafle
Penápolis - SP

QUAKE

Debug Mode

Vá para a tela de password e digite "QQQQ QQQQ QQQQ QQQQ". O game irá dizer que está incorreto, mas se você for para o menu de opções

encontrará um novo DEBUG. Nele você encontrará o God Mode, Level Select, todas as armas e mais!

Sem Clipping

Para caminhar através das paredes, entre com a password NOCLIP.

SNOWBOARD KIDS

Acessar todos os levels e novos snowboards

Na tela título, pressione ↓, ↑ no controle analógico, ↓, ↑ no direcional, ▼, ▲, L, R, Z, ← no direcional, ►, ↑ no controle analógico, B, → no direcional, ◀, e Start. Se você fizer corretamente uma gargalhada vai confirmar.

Evitar Pie Pan Attacks

1. Você pode usar um pie pan (pratos) contra outro pie pan.
2. Pode usar seu Powerup para ficar invisível.

Snowboards bônus

Star Board (\$80,000)-Vença Sino-bin no Ninja Land Course. Então vá para o board shop e ela estará sob a "Special Section"!

Feather Board (\$100,000)- Você precisa conseguir pelo menos 2,500 pontos no trick game. Então vá para o board shop e olhe sob a "Special Section"!

Ice Board (\$1,000)- Você deve ter comprado todas as boards normais (Alpine, All Around, e Free Style). Então vá para o board shop e olhe sob a "Special Section"!

Modo fácil para vencer o Quicksand Valley

Quando você atingir uma bifurcação no caminho, há 3 ou 4 delas, jogue uma vez neste trajeto para identificar onde cada bifurcação vai dar.

Cortar caminho no trajeto



Grass Valley

Após a largada, vire à esquerda na ponte, exatamente antes do primeiro pulo.

Mais manobras

Slash Dynamite- Segure A, e pressione →, ←, →, ←, segure ← e solte A.

Tommy Spin- Segure A, pressione →, ←, →, segure → e solte A.

Tommy Shaking- Segure A, pressione ←, →, ←, →, segure → e solte A.

Jam The Spin- Segure A, pressione ←, →, segure → e solte A.

Jam The Wonderful- Segure A, pressione ↑, ↓, ↑, ↓, segure ↓ e solte A.

Nancy Spin- Segure A, pressione ←, →, segure → e solte A.

Nancy The Good- Segure A, pressione ←, →, ←, →, segure → e solte A.

Linda Spin- Segure A, pressione ←, →, segure → e solte A.

Sinobin Move 1- Segure A, pressione →, ←, →, segure → e solte A.

Sinobin Move 2- Segure A, pressione →, rotacione o controle analógico 360° duas vezes, volte para → e solte A.

Sinobin Move 3- Mesmo que 2, exceto pressionar ↑ e solte A.

Habilitar o trajeto Quicksand Valley

Chegue em primeiro em todas as pistas para ganhar taça de ouro e você será premiado com a pista do deserto, Quicksand Valley.

Habilitar o trajeto Silver Moun-

tain

Depois de abrir Quicksand Valley, chegue em primeiro lugar nela também para poder habilitar a Silver Mountain.

Habilitar o trajeto Ninja Land
Você tem que ter todos os trajetos com medalha de ouro, inclusive a Silver Mountain. Assim o trajeto Ninja Land vai ser acessado.

Jogar com Sinobin

Chegue em primeiro lugar no trajeto Ninja Land e Sinobin estará disponível na tela de seleção de personagens.

Sair na frente de todos

Pressione A repetidamente quando o árbitro disser "Ready!" Se fizer corretamente o seu personagem vai dar um salto à frente de todos.

NINTENDO 64

O melhor PROVEDOR INTERNET

Acesse GRÁTIS por 3 dias e saiba porque !

- Provedor Internet de padrão internacional
- Sistema de autenticação centralizado
- Suporte técnico via 0800
- Alcance Nacional

(011) 849-0909

master@cyberspace.com.br

<http://www.cyberspace.com.br/franquia>

Cyber  **space**

Venha navegar com a gente !

Temos disponibilidade de franquia para todo o Brasil.



QUAKE

Códigos para 1 player

Energia infinita	81163930 42C8
Armadura infinita..	81163944 42C8
Bio Suit infinito..	81163980 42C8
Modificador de arma	801639EB 00??
Infinita munição para Shotgun & Double Barrel Shotgun	81163A2C 03E7
Infinita munição para Nailgun & Super Nailgun	81163A2E 03E7
Infinita munição para Grenade Launcher & Rocket Launcher	81163A30 03E7
Infinita munição para Thunderbolt	81163A32 03E7
Abrir Debug Menu no Options	8006C4C2 0001
Modificador de Cheat Enable	80086EB2 ????

BELOW ARE

Todas as chaves	801639E9 000F
Gold Key	801639E9 0004
Silver Key	801639E9 0002

Códigos para multi-players

Energia infinita para P1	81166290 42C8
Armadura infinita para P1	811662A4 42C8
Bio Suit infinito para P1	811662E0 42C8
Modificador de arma para P1	8016634B 00??
Infinita munição para Shotgun & Double Barrel Shotgun P1	8116638C 03E7
Infinita munição de Nailgun & Super Nailgun para P1	8116638E 03E7
Infinita munição de Grenade Launcher & Rocket Launcher para P1	81166390 03E7
Infinita munição para Thunderbolt	81166392 03E7
Energia infinita para P2	81166560 42C8
Armadura infinita para P2	81166574 42C8
Bio Suit infinito para P2	811665B0 42C8
Modificador de arma para P2	8016661B 00??
Infinita munição de Shotgun & Double Barrel Shotgun para P2..	8116665C 03E7
Infinita munição de Nailgun & Super Nailgun para P2	8116665E 03E7

Infinita munição de Grenade Launcher & Rocket Launcher para P2 81166660 03E7
 Infinita munição para Thunderbolt

81166662 03E7

Dígitos que acompanham os códigos modificadores de arma

- 00 - Axe
- 01 - Shotgun
- 02 - Double Barrel Shotgun
- 04 - Nailgun
- 08 - Super Nailgun
- 10 - Grenade Launcher
- 20 - Rocket Launcher
- 40 - Thunderbolt
- 7F - All Weapons

Dígitos que acompanham os códigos modificadores de Cheat Enable

- 0002 - Target Off
- 0004 - God Mode On
- 0008 - Weapons On

WAR GODS

Tempo infinito	8033F31B 0063
Cheat Menu	80336593 0001
Easy Fatality ativado	8033584F 0001
Timer desativado	8033584B 0001
Energia infinita para P1	8121E162 1000
Aperte o botão do GS para 25% de energia para P1	8921E162 0400
Aperte o botão do GS para 50% de energia para P1	8921E162 0800
Aperte o botão do GS para 75% de energia para P1	8921E162 0C00
Aperte o botão do GS para ativar 1-Hit mata para P1..	8921E162 0100
P1 sem energia	8121E162 0000
Infinite Energy P2	8121E422 1000
Aperte o botão do GS para 25% de energia para P2	8921E422 0400
Aperte o botão do GS para 50% de energia para P2	8921E422 0800
Aperte o botão do GS para 75% de energia para P2	8921E422 0C00
Aperte o botão do GS para ativar 1-Hit mata P2	8921E422 0100
P2 sem energia	8121E422 0000

N64

GAME SHARK



JOKER COMMAND

Joker Command é um código que é ativado quando se aperta um botão no joystick. Todo jogo possui o Joker Command, mas alguns são normal outros reverse. É usado para evitar travamento durante as aberturas ou em vários lugares no game, ou quando você só quer ativar códigos em certo tempo e não ter constantemente o efeito do código. Para ativar todos os códigos de um Joker Command você deve inserir os códigos no lugar do Master Code, senão, só irá ativar o código seguinte.

Se você estiver usando o Joker Command com códigos que não possuam Master Code, quando você pressionar o(s) botão(ões) específicos de dígitos abaixo, o valor que você muda as '????', dentro do game, ativará o código que você tiver colocado no código Joker Command. Se tiver posto na seção Master Code ativará todos os códigos quando o botão específico for pressionado. Se entrar com um Joker Command na seção para códigos normais certamente entrará o código abaixo do que você quer o Joker Command ativado.

EXEMPLO: Digamos que você tenha o código para Energia Infinita para um game, que é 8012C04C 00AA, e o Joker Command for D0012876 ???? , e este for um Joker Command normal. Quando estiver jogando, Select não faz nada. Bem, veja a Quantidade de Dígitos e você verá que Select tem valor de 0100 para um Joker Command normal. Então entre com os códigos: D0012876 0100, e abaixo dele 8012C04C 00AA. Agora quando você estiver jogando com este código ativado, quando pressionar Select irá recarregar a energia. Ou se você segurar Select e nenhum outro botão, ganhará Energia Infinita. Sempre, uma vez que você solte Select, você não terá energia infinita por muito tempo, então, mais adiante, você notará que perdeu alguma energia, então pressione Select para recuperá-la.

Dígitos para o Jocker Command

Normal

0001 L2	0080 □
0002 R2	0100 Select
0004 L1	0800 Start
0008 R1	1000 ↑
0010 ▲	2000 →
0020 ○	4000 ↓
0040 X	8000 ←

Multibotões: Para usar qualquer combinação de botões, aperte Select e L1 para habilitar os códigos. Apenas acrescente os dois dígitos para Select e L1. 0100 mais 0001 equivale a 0101, então 0101 habilitará os códigos quando você apertar Select e L1 no primeiro controle.

Dígitos para o Reverse Jocker Command

0100 L2	8000 □
0200 R2	0001 Select
0400 L1	0008 Start
0800 R1	0010 ↑
1000 ▲	0020 →
2000 ○	0040 ↓
4000 X	0080 ←

Multibotões: Para usar qualquer combinação de botões, pressione Select e L1 para ativar os códigos. Acrescente os dois dígitos para Select e L1. 0001 mais 0100 equivale a 0101, então 0101 habilitará os códigos quando você apertar Select e L1 no primeiro controle.

"Joker Command em fase de testes"

Na edição nº 7 saiu o Joker Command para o game Resident Evil 2. Dos muitos testes que realizamos, vimos que este comando inserido junto com outro, tem diferentes reações na hora de uso. Como exemplo, tomemos o Joker Command de RE2 que é D00C646C ???? e usaremos o código de energia infinita. Você deve inserir este código junto com outro de sua escolha. Num slot do Game Shark (de preferência num slot comum e não no Master Code) coloque o código de energia infinita e logo abaixo dele (no mesmo slot) coloque o código Joker e no lugar das ???? coloque um dos dígitos para Joker Command Normal que vai representar um botão que quando apertado realizará o truque. Deixe o truque ativado e comece o game normalmente, quando perder energia, aperte o botão que você que você representou com os dígitos normais do Joker Command. Uma observação a ser feita são os lugares onde deverão ser realizadas o uso do truque, no caso de RE2, você deve abrir o inventário e apertar o botão para realizar o truque. Parece que cada game tem seu lugar específico para realizar o Joker Command e pode variar. Ainda em fase de testes, aguarde por uma explicação definitiva.



DEATHTRAP DUNGEON

Energia p/ pers. masc. 8019AB9E 0018
Energia p/ pers. fem. 8019B3A2 0018

DIABLO

Códigos para Player 1

Vida infinita 800D9354 1280
Mana infinito 800D9368 1280
Level up instantâneo 800D937A 5FFF
Gold infinito 800D9388 FFFF
..... 800D938A 02FF
Inf. distribuição de pontos 800D9340 029B
Máx. força 800D9332 00FF
Máx. magia 800D9336 00FF
Máx. destreza 800D933A 00FF
Máx. vitalidade 800D933E 00FF
Máx. dano 800D9374 0064
Máx. life 800D934E 0002
..... 800D9352 0002
Máx. mana 800D9362 0002
..... 800D9366 0002
Máx. proteção de magia 300D9385 0064
Máx. proteção de fogo 300D9386 0064
Máx. proteção de raio 300D9387 0064
Todos os Spells 800D92F0 FFFF
..... 800D92F2 FFFF
..... 800D92F4 FFFF

Levels máximos e ativados para todos os spells

800D92AA 0F0F	800D92BA 0F0F
800D92AC 0F0F	800D92BC 0F0F
800D92AE 0F0F	800D92BE 0F0F
800D92B0 0F0F	800D92C0 0F0F
800D92B2 0F0F	800D92C6 0F0F
800D92B4 0F0F	800D92C8 0F0F
800D92B6 0F0F	800D92CA 0F0F
800D92B8 0F0F	

PARASITE EVE

HP infinito e HP Máx. 800B84EC 03E7
..... 800B84FC 03E7
P.E infinito. 800B84EA 270F
..... 800B850A 270F
Todas habilidades especiais 800C08E4 1FFF

..... 800C08E6 000C
Bullet Box infinito 800514B8 03E7
..... 800514BA 3402
Máx. pontos de bônus. 800C08D0 869F
..... 800C08D2 0001
Level UP instantâneo (uma luta level 99)
..... 8009CDC6 7FFF
Level 99 800C08CA 0062
AT máx. (time ativado) na batalha
..... 800B84F0 2328
Tempo total =00'00'00 800A717C 0000
..... 800A717E 0000
Máx. ataque 800C08EA 0630
Máx. defesa 800C08EC 0630
Máx. P. E. 800C08EE 0630
Máx. rec. de status 800C08F0 0630
Máx. tempo ativo 800C08F2 0630
Máx. item capacidade 800C08F4 0630
Chave para o extra mode {Nota}
..... 800C0908 0038
..... 800C090A 0039
..... 800C090C 003A
..... 800C090E 003B
..... 800C0910 003C
..... 800C0912 003D
..... 800C0914 003E

Nota: Quando você terminar o game uma vez, você terá um special saver. Então você pode usar este saver para jogar o extra mode "70 floor building".

Itens modificadores de Slots

800C0912 00??	800C091C 00??
800C0914 00??	800C091E 00??
800C0916 00??	800C0920 00??
800C0918 00??	800C0922 00??
800C091A 00??	800C0924 00??

Dígitos para os itens modificadores de Slots

01--bullet box x6	08--recupera 180 HP
02--bullet box x15	09--recupera 400 HP
03--bullet box x 30	0A--recupera todo HP
04-- front gun bullet	0D-- cura o status poison
05-- fire gun bullet	0E--cura o status
06--recupera 45 HP	
07--recupera 90 HP	



darkness
 11--pode curar todos
 status negativos
 12--auto cura
 20--attack +4
 24--accuracy+4
 28--bullet
 replacement+4

2C--defence +4
 30--speed +4
 34--P.energy defence
 +4
 66--powerful weapon
 67-- powerful attack
 weapon
 C7--defence weapon

06 - Paul Phoenix
 07 - King
 08 - Lei Wulong
 09 - Jin Kazama
 0A - Gon
 0B - Doctor
 Boskonovitch
 0C - Bryan Fury
 0D - Kuma

0E - Heihachi
 Mishima
 0F - Ogre
 10 - True Ogre
 11 - Julia Chang
 12 - Gun Jack
 13 - Mokujin
 14 - Anna Williams
 15 - Gon

SAMURAI SPIRITS COLLECTION PACK

Samurai Spirits one

HP infinito para player 1 8018A758 0080
 HP infinito para player 2 8018A870 0080
 Tempo infinito 80161402 9227

Samurai Spirits two

HP infinito para player 1 801087AA 0080
 HP infinito para player 2 8010846E 0080
 Tempo infinito 801064D8 9277
 "P1 JKC" D0007572 FDFF
 30044D34 0010
 "P2 JKC" D000759A FDFF
 30044D35 0010

Nota : R2 = Mizuki / R2 e ← = Kuroko
 (Pressione o código JKC na tela de seleção
 de personagens)

TEKKEN 3 (Japonês)

Energia infinita Player 1 800AAAB6 00C8
 Energia infinita Player 2 800AC342 00C8
 Player 1 sem energia 800AAAB6 0000
 Player 2 sem energia 800AC342 0000

Arcade Select

Modificador de personagem p/ Player 1
 80119D20 00??
 Modificador de personagem p/ Player 2
 80119D9C 00??
 Tempo infinito para escolha de personagem
 80119D0C 0713

Dígitos que acompanham os códigos modificadores de personagens

00 - Lin Xiaoyu
 01 - Yoshimitsu
 02 - Nina Williams

03 - Forest Law
 04 - Hwoarang
 05 - Eddy Gordo

Habilitar Theater Mode 300992FE 0003
 Habilitar Tekken Ball Mode .. 300992FF 0003
 Habilitar todos os personagens
 800992C8 FFFF
 800992CA 001F
 Habilitar todos os movies no Theater Mode
 800992D0 FFFF
 800992D2 FFFF
 800992D4 FFFF

Tekken Force Mode

Energia infinita 800AAAB6 00C8
 Inimigos sem energia 800AC342 0000
 800ADBCE 0000
 Tempo infinito 800AF064 1734
 Todas as chaves 800992F0 0103

THE NEED FOR SPEED 3

Começar na 4ª volta (Tournament)
 D011DD30 0000
 8011DD30 0003
 Começar na 2ª volta (Knock-Out)
 D011DD30 0000
 8011DD30 0001
 Habilitar Empire City e El Nino
 800FA9E0 003D
 Habilitar Nazda C2 8004392E 0101
 Habilitar Ferrari 550 & Diablo
 80043930 0101
 Habilitar Jaguar XJR-15 & Mercedes
 80043932 0101
 Transformar seu carro em carro da polícia
 80125F10 01FF

Obs.: Esse código não funciona em corrida
 noturna, na opção Pursuit e nem com o El Nino.

METALHEAD

O MUNDO DO ROCK

MATÉRIAS E FOTOS INCRÍVEIS DOS SEUS ÍDOLOS. IMPERDÍVEL!!!



Cód. FEV-35
R\$ 3,50



Cód. FEV-36
R\$ 5,00



Cód. FEV-37
R\$ 2,90



Cód. FEV-38
R\$ 3,60



Cód. FEV-39
R\$ 2,00



Cód. FEV-40
R\$ 6,00



Cód. FEV-41
R\$ 3,60



Cód. FEV-42
R\$ 2,00



Cód. FEV-43
R\$ 3,80



Cód. FEV-44
R\$ 2,50



Cód. FEV-45
R\$ 3,90



Cód. FEV-46
R\$ 3,90



Cód. FEV-47
R\$ 2,50



Cód. FEV-48
R\$ 6,00



Cód. FEV-49
R\$ 3,80



Cód. FEV-50
R\$ 3,90



Cód. FEV-51
R\$ 2,50



Cód. FEV-52
R\$ 3,90



Cód. FEV-53
R\$ 2,90



Cód. FEV-54
R\$ 3,90



Cód. FEV-55
R\$ 3,90



Cód. FEV-56
R\$ 2,90



Cód. FEV-57
R\$ 3,50



Cód. FEV-58
R\$ 3,90



Cód. FEV-59
R\$ 3,50



Cód. FEV-60
R\$ 3,90



Cód. FEV-61
R\$ 3,50



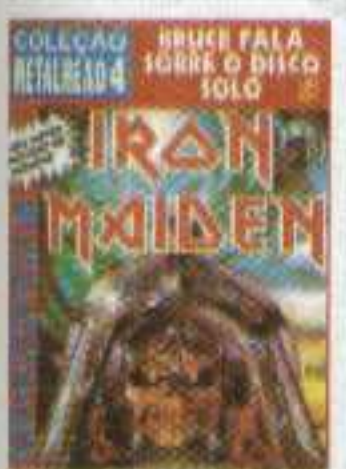
Cód. FEV-62
R\$ 3,80



Cód. FEV-63
R\$ 3,00



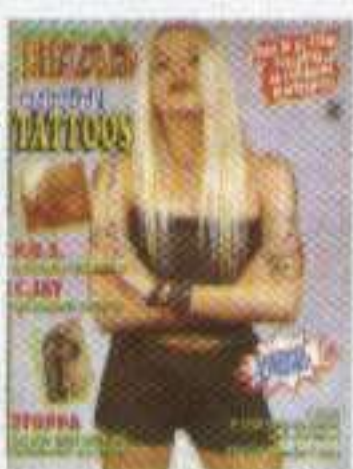
Cód. FEV-64
R\$ 3,00



Cód. FEV-65
R\$ 2,00



Cód. FEV-66
R\$ 5,00



Cód. FEV-67
R\$ 3,00



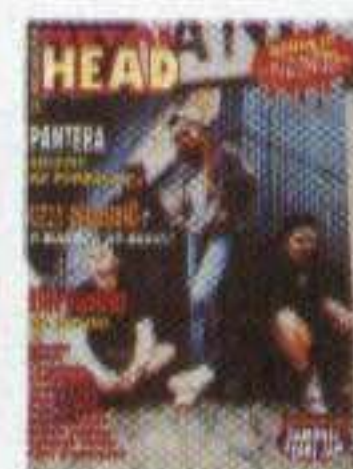
Cód. FEV-68
R\$ 3,00



Cód. FEV-69
R\$ 2,00



Cód. FEV-70
R\$ 3,50



Cód. FEV-71
R\$ 3,50



Cód. FEV-72
R\$ 3,90



Cód. FEV-73
R\$ 2,50



Cód. FEV-74
R\$ 3,90

Assinale abaixo as referências que deseja receber.

- | | | |
|-----------------|-----------------|-----------------|
| Cód. FEV.35 () | Cód. FEV.49 () | Cód. FEV.62 () |
| Cód. FEV.36 () | Cód. FEV.50 () | Cód. FEV.63 () |
| Cód. FEV.37 () | Cód. FEV.51 () | Cód. FEV.64 () |
| Cód. FEV.38 () | Cód. FEV.52 () | Cód. FEV.65 () |
| Cód. FEV.39 () | Cód. FEV.53 () | Cód. FEV.66 () |
| Cód. FEV.40 () | Cód. FEV.54 () | Cód. FEV.67 () |
| Cód. FEV.41 () | Cód. FEV.55 () | Cód. FEV.68 () |
| Cód. FEV.42 () | Cód. FEV.56 () | Cód. FEV.69 () |
| Cód. FEV.43 () | Cód. FEV.57 () | Cód. FEV.70 () |
| Cód. FEV.44 () | Cód. FEV.58 () | Cód. FEV.71 () |
| Cód. FEV.45 () | Cód. FEV.59 () | Cód. FEV.72 () |
| Cód. FEV.46 () | Cód. FEV.60 () | Cód. FEV.73 () |
| Cód. FEV.47 () | Cód. FEV.61 () | Cód. FEV.74 () |
| Cód. FEV.48 () | | |

Nome _____

Endereço _____

Cidade _____ Estado _____ Cep _____

Mande CHEQUE NOMINAL ou VALE POSTAL para EDITORA ESCALA LTDA.
C.P. 20.009 - Cep 02597-970 - São Paulo, SP - Maiores Informações: Tel.: (011) 266.3166 - Você receberá em sua casa sem nenhuma outra despesa. Não é necessário recortar sua revista. Basta enviar xerox ou cópia deste cupom.



PROCURE A LOJA MAIS PRÓXIMA DE SUA CASA.
LÁ COM CERTEZA, VOCÊ VAI ENCONTRAR OS ÚLTIMOS
LANÇAMENTOS PARA OS PRINCIPAIS SISTEMAS DE VIDEO
GAMES, E UMA GRANDE VARIEDADE DE ACESSÓRIOS

PROGAMES

LOJAS FRANQUIADAS

SÃO PAULO

LAPA - R. Pio XI, 230 - Tel.: (011) 3641-0444 / 831-0444
SANTANA - R. Voluntários da Pátria 3229 - Tel.: (011) 6950-6329
IPIRANGA - R. Agostinho Gomes, 1583 - Tel.: (011) 273-6784
MOÓCA - R. Juventus, 831 - Tel.: (011) 591-0039
V. OLÍMPIA - R. M. Jesuíno Cardoso, 584 - Tel.: (011) 829-1142
V. CARRÃO - Pça. Aurélio Lombardi, 62 - Tel.: (011) 295-1190
POMPÉIA - R. Desembargador do Vale, 115 - Tel.: (011) 3862-1125
ÁGUA RASA - Av. Alvaro Ramos, 2171 - Tel.: (011) 693-7813
STO. AMARO - Av. Adolfo Pinheiro, 1037 - Tel.: (011) 523-9657
GUARULHOS - Av. Paulo Faccini, 03 - Tel.: (011) 208-3033
S.B. DO CAMPO - R. Municipal, 446 - Tel.: (011) 452-2612
DIADEMA - R. Antonio Dias Adorno, 344 - Tel.: (011) 746-1986
SUZANO - R. Benjamin Constant, 1093 - Tel.: (011) 477-6350
OSASCO - R. Narciso Sturlini, 448 - Tel.: (011) 7085-2701 - (BELA VISTA)
OSASCO - R. Palestina, 1650 - Tel.: (011) 7202-2112 - (MUNHOZ JÚNIOR)
RIBEIRÃO PRETO - R. Floriano Peixoto, 905 - Tel.: (016) 625-8094
MARÍLIA - Av. Vicente Ferreira, 555 - Tel.: (014) 422-4019
S. J. CAMPOS - Av. Dr. Adhemar de Barros, 1319 - Tel.: (012) 341-7250
OURINHOS - R. Nove de Julho, 189/B - Tel.: (014) 322-2424
INDAIATUBA - R. 13 de Maio, 805 - Tel.: (019) 875-3025
PIRACICABA - R. Gov. Pedro de Toledo, 1765 - Tel.: (019) 434-7179
SALTO - R. Itapiri, 158 - Tel.: (011) 7828-1163
SOROCABA - R. Santa Clara, 266 - Tel.: (015) 231-9740
S. J. RIO PRETO - R. Del. Pinto de Toledo, 3118 S/L - Tel.: (017) 232-5920
LIMEIRA - R. 13 de Maio, 288 - Tel.: (019) 442-4475
CAMPINAS - R. dos Alecrins, 597 - Tel.: (019) 255-2545 - (CAMBUÍ)
CAMPINAS - R. José Maria Lisboa, 55 - Tel.: (019) 241-6567 - (V. TEXEIRA)

BAHIA

SALVADOR - Ladeira do Acupê, 2A - Tel.: (071) 356-1372 - (BROTAS)

BRASÍLIA

ASA NORTE - SCLN, 313 - BL - E - Loja - 64 - Tel.: (061) 274-3311

CEARÁ

FORTALEZA - R. Júlio de Abreu, 291 - Tel.: (085) 267-3684 - (ALDEOTA)

MATO GROSSO

CUIABÁ - Av. Pres. Castelo Branco, 1268 L. 4 - Tel.: (065) 624-0063

MINAS GERAIS

POUSO ALEGRE - R. Cel. Otávio Meyer, 160 - L. 130 - Tel.: (035) 421-7693

SÃO LOURENÇO - Av. Comendador Costa, 295 L. 15

PARAÍBA

JOÃO PESSOA - Av. Nego, 200 S. 112 - Tel.: (083) 226-2369

PARANÁ

CURITIBA - Av. Sete de Setembro, 4132 - Tel.: (041) 224-1235 - (BATEL)

CURITIBA - R. Manoel Eufrásio, 826 - Tel.: (041) 253-3008 - (JUVEVÉ)

CURITIBA - Av. República Argentina, 1534 - Tel.: (041) 244-4667 - (ÁGUA VERDE)

RIO DE JANEIRO

MEIER - R. Ana Barbosa, 47 Loja 106 - Tel.: (021) 596-2111

ILHA DO GOVERNADOR - R. Eng. Coelho Cintra, 10 - Tel.: (021) 462-0657

BOTAFOGO - R. Voluntários da Pátria, 459 - Tel.: (021) 266-7079

TIJUCA - Rua Pinto de Figueiredo, 42 S/L - Tel.: (021) 569-9043

BONSUCESSO - R. Adail, 24 - Tel.: (021) 564-3608

NILÓPOLIS - R. Antonio José Bittencourt, 124 - Tel.: (021) 691-0417

CAMPO GRANDE - Estrada do Mendanha, 660 - Tel.: (021) 413-9194

LARGO DO MACHADO - Rua do Catête, 311 L. 117 - Tel.: (021) 557-1141

COPACABANA - Av. N. Sra de Copacabana, 680 / 2º SS L. B - Tel.: (021) 547-2644

NITERÓI - R. Mariz e Barros, 351 - Tel.: (021) 610-3786 - (ICARAÍ)

PETRÓPOLIS - R. Dr. Nelson de Sá Earp, 95 L. 06 - Tel.: (024) 231-4071

BARRA DA TIJUCA - Av. das Américas, 7707 - L.104 - BL01- Shop. Millenium

RIO GRANDE DO SUL

PORTO ALEGRE - R. João Simplício A. Carvalho, 908 - Tel.: (051) 341-3027 - (V. IPIRANGA)

SANTA CATARINA

FLORIANÓPOLIS - R. Lauro Linhares, 898 S/L - Tel.: (048) 233-2488 - (TRINDADE)

SERGIPE

ARACAJU - Av. Barão do Maruim, 943 - Tel.: (079) 213-0699 - (SÃO JOSÉ)

Internet: <http://www.progames.com.br>

Informações sobre Franchising

Rua Pio XI, 230 - Alto da Lapa - SP - Cep 05060-000 - Tels.: (011) 3641-0444 / 831-0444