

# 1420

## DICAS & TRUQUES

### 3 DETONADOS

#### NIGHTMARE CREATURES 2

Dicas do começo ao fim para acabar com as perigosas criaturas e conferir o final arrepiante

#### SILENT BOMBER

Roteiro completo e todos os macetes para explodir os chefões de cada fase

#### ARMY MEN: WORLD WAR

Vitória! Estratégia para detonar o exército inimigo

### DICAS ANIMAIS

Para os jogos do momento: Triple Play 2001, Roadsters, Striker Pro 2000, Gauntlet Legends, RollCage Stage 2, Breath Of Fire 4 e muito mais

**EXCLUSIVO**

# BATMAN

## VEHICLE ADVENTURE

Veja as imagens arrasadoras desse novo jogo. Você poderá até pilotar o Batmóvel

**SURPRESA!**

Vem aí o PlayStation portátil. Aqui, tudo sobre a nova jogada da SONY

## 1 Promoção Frases

Escreva uma frase criativa, com até 9 palavras, contando qual seria a primeira coisa que você faria se tivesse superpoderes



### 1º lugar

Um volante GT2  
Racing Wheel

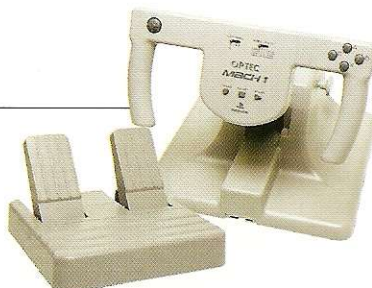
### 2º lugar

Um tapete Dance Performance



### 3º lugar

Um volante Mach 1



### 4º e 5º lugares

Um controle Dual Shock Sony  
(para cada ganhador)



## Regulamento

1 - Os cupons devem ser enviados para a Editora Europa por carta. Para isso, escreva no envelope: Promoção Revista Dicas e Truques para PlayStation Rua M.M.D.C., 121 - São Paulo/SP - CEP: 05510-021

2 - O prazo limite para o envio dos cupons é dia 05 de agosto de 2000 (vale a data de postagem marcada no carimbo dos Correios).

3 - Os cupons da Promoção 1 devem conter, além dos dados pessoais, uma frase de até 9 palavras, contando a primeira coisa que você faria se tivesse superpoderes.

4 - Cada cupom deve conter apenas uma frase. É permitido tirar fotocópias do cupom. As frases sem cupons serão automaticamente desclassificadas da promoção.

5 - Não podem participar funcionários ou parentes de funcionários da Editora Europa.

6 - Uma comissão formada por membros da Editora Europa analisará as frases e desenhos que chegarem à redação dentro do prazo estipulado, tendo como critério de classificação a criatividade. A decisão desta comissão terá caráter irrevogável e irrecurível.

7 - No caso de frases iguais, será declarada vencedora a que tiver sido enviada primeiro à redação da Revista Dicas & Truques para PlayStation. Vale como comprovante a data do carimbo dos Correios.

8 - Os vencedores autorizam desde já o uso de seu nome e imagem, bem como cedem os direitos autorais da frase ou desenho à Editora Europa sem qualquer ônus adicional.

## 2 Promoção Desenho

Faça um desenho criativo, mostrando o seu super-herói favorito em ação. São duas categorias: até 12 anos e a partir de 12 anos.

### 1º lugar

Um volante GT2 Racing Wheel  
(para cada categoria)



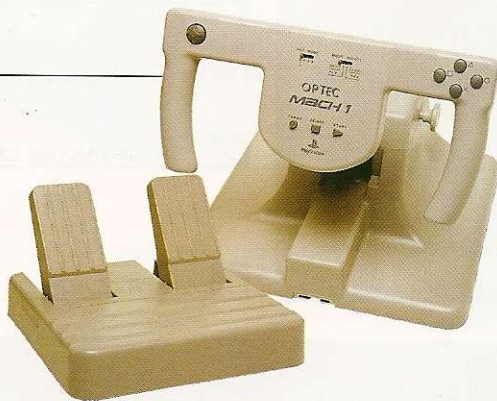
### 2º lugar

Um tapete Dance Performance  
(para cada categoria)



### 3º lugar

Um volante Mach 1  
(para cada categoria)



9 - O envio do cupom para a Editora Europa implica automaticamente na concordância com os termos deste regulamento.

10 - O resultado desta promoção será publicado na Revista Dicas e Truques para PlayStation número 18, que estará nas bancas no dia 5 de setembro de 2000.

11 - É permitido enviar mais de um cupom no mesmo envelope. Mandé quantos cupons você quiser e boa sorte!

## NÃO ACEITAMOS CUPONS VIA FAX

Mandé junto com o cupom uma cópia (xerox) de um documento de identidade que comprove a sua data de nascimento.

### Promoção 2 Dicas & Truques para PlayStation

Envie este cupom, até 5 de agosto, com um desenho criativo mostrando seu super-herói favorito em ação.

Nome: \_\_\_\_\_ Idade: \_\_\_\_\_

Endereço: \_\_\_\_\_

Cidade: \_\_\_\_\_ Estado: \_\_\_\_\_

Cep: \_\_\_\_\_

Fone: ( ) \_\_\_\_\_ Fax: ( ) \_\_\_\_\_

e-mail: \_\_\_\_\_

Jogo Preferido: \_\_\_\_\_

### Promoção 1 Dicas & Truques para PlayStation

Preencha e envie este cupom até 5 de agosto de 2000

Nome: \_\_\_\_\_ Idade: \_\_\_\_\_

Endereço: \_\_\_\_\_

Cidade: \_\_\_\_\_ Estado: \_\_\_\_\_

Cep: \_\_\_\_\_ Fone: ( ) \_\_\_\_\_

e-mail: \_\_\_\_\_ Jogo Preferido: \_\_\_\_\_

A primeira coisa que eu faria se tivesse superpoderes: \_\_\_\_\_





**PRO STRIKER 2000** 38



**GAUNTLED LEGENDS** 40



**ROADSTERS** 42



**BREATH FIRE IV** 44



**TRIPLE PLAY 2000** 46

**CRUSADERS MIGHT AND MAGIC** 47



**SUI ER TESTE** 48

**ACESSÓRIOS** 50



**DICAS** 51

Telefones de outros estados: 0800-557667  
 Cecília Tomazelli (Supervisora)  
 Fabiana Lopes (Coordenadora), Alessandro Donadio;  
 Carla Dantas, Elisângela Xavier Ferreira,  
 Elisângela Tokashiki, Ivania Marques,  
 Renata Kurosaki e Ronie de Souza

Dicas & Truques para PlayStation\*  
 é uma publicação da Editora Europa Ltda.  
 (ISSN - 0104-8732). A Editora Europa não se responsabiliza  
 pelo conteúdo dos anúncios de terceiros.

Distribuidor Exclusivo para o Brasil  
 Fernando Chignalia Distribuidora S. A.  
 Rua Teodoro da Silva, 907  
 CEP 20563-900 - Grajaú - RJ

Revistas da Editora Europa  
 No seu Jornaleiro

Na Editora Europa - Rua M.M.D.C nº 121  
 São Paulo, SP CEP 05510-021,  
 Fone 0800 55 7667, Fax (0xx11) 3097-8583  
 Pela Internet www.europanel.com.br

E-mail atendimento@europanel.com.br

Assinaturas  
 São Paulo Fone (0xx11) 3038-5050  
 Outros Estados Fone 0800 55 7667  
 Fax (0xx11) 3097-8583

Impressão: W Roth  
 Revista produzida pelo processo de  
 Pré-impressão Digital por W. Roth  
 Tel (0xx11) 6436-3005

Somos Filiação à ANER  
 Associação Nacional dos  
 Editores de Revistas

**ANER**

\* Batman é um personagem da DC Comics  
 \* PlayStation é uma marca registrada da  
 SONY COMPUTER ENTERTAINMENT INC.

**SE FOR O CASO, RECLAME.  
 NOSSO OBJETIVO É A EXCELÊNCIA**

ATENDIMENTO AO ASSINANTE  
 Segunda à Sexta das 8:00 às 20:00 horas,  
 Sábados das 9:00 às 15:00 horas



(0XX11) 3038-5050 Rua M.M.D.C., 121 FAX (0XX11) 3097-8583  
 05510-021 - São Paulo - SP

E-mail: playstation@europanel.com.br

# Fala Gã



### Chase The Express

**N**ão estou conseguindo encontrar o cartão preto sobre a mesa no passo 24 do detonado do Chase The Express que saiu na Revista Dicas & Truques para PlayStation 15. Preciso de ajuda urgente para terminar esse jogo. Onde está o cartão? **Sinesio Martins**  
Via e-mail

■ O cartão preto está na sala das estátuas conforme o roteiro. Provavelmente você não explorou todas as salas que foram indicadas nos passos anteriores. Ande por todos os vagões em busca de chaves, documentos ou itens aparentemente não muito importantes. Sem explorar todas as salas o cartão não aparece no local indicado.

Envie sua pergunta para nossa redação. As dúvidas mais freqüentes serão respondidas. Acompanhe



### Controles compatíveis

**O** controle do primeiro PlayStation funciona no PlayStation 2? Qual a diferença entre eles?

**Igor Andrade Maria**  
Poços de Caldas/MG

■ Sim. Os controles do PlayStation 1 são totalmente compatíveis com o PlayStation 2. A diferença entre eles é que o novo Dual Shock do PlayStation 2 possui uma sensibilidade maior nos botões, permitindo algumas combinações mais precisas.

### Detonados

**P**reciso de dicas e truques para os jogos Silent Hill, Street Fighter EX 2 e King Of Fighter 99.

**Rômulo Lisboa**  
Belém/PA

■ Felizmente, os três jogos já foram detonados pela Revista Dicas & Truques para PlayStation. Veja agora o número de cada edição que traz esses games em detalhes: Silent Hill (versão japonesa) - edição Nº 3 da Revista, Street Fighter EX 2 Plus - edição Nº 14 da revista e King Of Fighter 99 - edição Nº 16 da revista. Para comprar as revistas, você pode ligar para o telefone 0800-55-7667 ou (0xx11) 3038-5050

### Vencedor da promoção

**A** minha dúvida é sobre as promoções mensais. Se eu ganhar alguma, poderei participar dos concursos seguintes, ou serei automaticamente descartado?

**Leandro S. Carvalho**  
Rio de Janeiro/RJ



Nº 18... PLAYSTATION... PARA... DICAS & TRUQUES

## MURAL

Olhem só alguns dos trabalhos superlegais que chegaram aqui na redação. Capriche, faça um desenho criativo e apareça aqui também. É colocar seu trabalho num envelope e mandar para: **Dicas & Truques para PlayStation**  
R. MMDC, 121 - São Paulo - SP  
CEP: 05510-021



**JANIS JENNIFER** ▲  
SÃO JOSÉ DOS CAMPOS - SP



▼ **SIMONE DE LIMA COSTA**  
VARGEM GRANDE PAULISTA - SP

# Lera!!!

■ Não existem restrições para os leitores que já ganharam alguma promoção da Revista Dicas & Truques para PlayStation. Isso significa que o vencedor poderá participar normalmente das promoções seguintes sem ser desclassificado. As frases e desenhos são selecionados independentemente do nome do participante.

## Worms Pinball

**S**ou assinante da Revista Dicas & Truques para Playstation e adoro a revista de vocês. Existe algum jogo no estilo Pinball para Playstation? Se existir, qual vocês recomendam para um fanático pelo assunto?

**Joseval P. Cruz**  
Via e-mail



■ Existem, mas são poucos os jogos que simulam com perfeição uma mesa de Pinball no PlayStation. Recomendamos o Worms Pinball produzido pela Infogrames. Na edição 14 da Revista Dicas & Truques para PlayStation você pode conferir com exclusividade algumas dicas bem legais desse jogo.

## Cupons e desenhos

**Q**uero saber se todos os cupons e desenhos da promoção são analisados antes da votação? Você não esquecem de abrir nenhuma carta?

**Victor Hernandes**  
São José do Rio Preto/SP

■ Abrimos e analisamos todas as cartas, sem exceções. Inclusive existe uma pessoa na redação apenas para abrir e separar todos os cupons. Depois de abrir o envelopes, os cupons e desenhos são verificados dentro das condições do regulamento (prazo e documentação). Todos os cupons que estão dentro do regulamento são analisados pelo nosso júri. Fazemos questão de ler cada frase e conferir todos os desenhos enviados.



## GameShark

**Q**uantos tipos de Gamesharks existem? Alguns códigos não funcionam nos meus jogos. Vocês sabem porque?

**Marcio Martins**  
Via e-mail

■ Existem diversos tipos de GameShark, porém apenas o fabricado pela Interact é o oficial. Muitos fabricantes produzem versões diferentes desse acessório, algumas não licenciadas pela Sony. O autêntico GameShark é fabricado pela InterAct e as dicas que publicamos são exclusivas para ele. Mesmo assim, muitos códigos podem funcionar nos modelos similares. Além disso, algumas versões antigas (2.1 ou inferior) do GameShark não são compatíveis com os códigos dos jogos mais recentes. Para mais detalhes consulte o endereço: [www.interact-acc.com](http://www.interact-acc.com).



**ELIFAS SILVA DE OLIVEIRA**  
GOIÂNIA - GO

**JHATON VIEIRA DA SILVA**  
MAUÁ - SP



**WAGNER M. ANDRADE**  
SÃO PAULO - SP

## FALE COM A GENTE

Mande seus desenhos e cartas para:  
Revista Dicas e Truques para PlayStation  
Rua M.M.D.C. 121 - São Paulo-SP  
CEP: 05510-021  
e-mail: [playstation@europenet.com.br](mailto:playstation@europenet.com.br)  
Visite nosso site na Internet:  
[www.europenet.com.br/playstation](http://www.europenet.com.br/playstation)

# NewsStat

## SONY LANÇARÁ PLAYSTATION PORTÁTIL

**A** Sony surpreendeu a todos. Quando a maioria dos gamemânicos acreditava que o fim do PlayStation 1 era certo com a chegada do PlayStation 2, a Sony decide lançar o primeiro console em versão portátil prolongando a vida do antigo equipamento.

O novo aparelho, batizado de PS one (ou PlayStation 1) será uma versão compacta do primeiro console. Além de permitir rodar todos os jogos do PlayStation 1, o novo console será bastante compacto e terá como acessório uma tela de cristal líquido. Isso significa que ele poderá ser usado ligado a uma TV ou com a pequena tela de cristal, uma novidade nos portáteis. Pelas fotos divulgadas, o aparelho será do mesmo tamanho do controle analógico, isto é, 60% menor que o console tradicional.

Mas as novidades não param

por aí. A Sony promete lançar um adaptador especial, que conectará todos os consoles (PlayStation 1, PlayStation 2 e PS one) numa rede de entretenimento através de telefones celulares e Internet de alta velocidade. Lembre-se de que apesar do PlayStation 2 rodar jogos de última geração, ele também suporta os games do primeiro console. A Sony realmente está investindo forte no seu videogame, e ainda quer conquistar o mercado de entretenimento online.

A data de lançamento do PS one no Japão estava prevista para o dia 7 de julho a um

preço aproximado de US\$ 141. O lançamento nos Estados Unidos será em Setembro. Vale lembrar que o PlayStation 2 será lançado no dia 26 de Outubro nos Estados Unidos custando US\$ 299.

*O PlayStation portátil terá tela de cristal líquido e poderá ser conectado a Internet via telefone celular*



## METAL GEAR 2 PROMETE REVOLUCIONAR

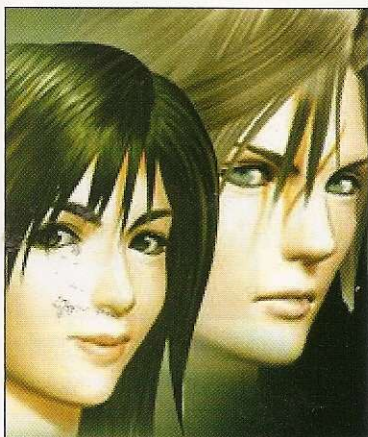
**D**urante a última E3 a Konami anunciou o lançamento do Metal Gear 2 para o PlayStation 2. O jogo que chegará as lojas japonesas somente em

2001 está criando uma grande movimentação no mercado mundial de games. A Konami quer transformar o game num filme interativo, e para isso irá usar de diversos recursos.

O primeiro destes recursos pode ser conferido na pré-estreia do jogo na E3, no qual um trailer do game era exibido no seu lançamento. Recentemente a Konami mostrou outra arma, ela irá comercializar o trailer e outros filmes de lançamento do game em DVD. A venda está sendo feita através do site da Konami no Japão.

Além disso, a produtora promete também, que o trailer do game será exibido em cinemas dos Estados Unidos e Japão para aumentar ainda mais expectativa. Vamos torcer para que todo esse alvoroço não se torne decepção e que o jogo seja realmente de arrasar.

Saiba tudo o que rola no mundo do PlayStation. Confira as notícias mais quentes deste mês



## A INVASÃO DOS JOGOS ONLINE

Quase todos concordam que o futuro do videogame são as disputas online. A Sony e a Sega já começaram a se movimentar preparando seus consoles para

◀ O plano da Square é lançar uma versão de Final Fantasy para disputas online em 2001

as disputas via Internet. Agora são as produtoras que iniciam suas estratégias para explorar esse mercado. A Square já deu a partida e em junho lançou o site [www.playonline.com](http://www.playonline.com). Todas as páginas do site estão em inglês e japonês, e nelas os visitantes já podem encontrar informações sobre as disputas online que a Square prepara, entre elas o tão esperado Final Fantasy IX. Os fãs dos jogos da empresa, ainda podem encontrar as últimas notícias e materiais sobre os jogos como papéis de parede. A idéia é tornar o site um ponto de encontro dos gamemaníacos para iniciar as disputas online um futuro próximo.

## CAPCOM QUER DOBRAR AS VENDAS

A Capcom é uma das mais tradicionais produtoras de games do Japão. Porém, mesmo estando há muito tempo no mercado, a empresa tem apenas 5% das vendas. Para melhorar sua participação, a empresa quer duplicar sua venda anual até 2005.

Atualmente a Capcom vende 12,5 milhões de jogos (somando todos os consoles), e ela quer chegar a 25 milhões. O melhor de tudo é que para isso ela pretende lançar mais jogos anualmente e assim chegar a ter 40 títulos.

Outro trunfo que a empresa promete usar é a série Resident

Evil. Todos na Capcom acreditam que uma versão online da série fará muito sucesso entre os gamemaníacos, e já está planejado o lançamento do game para o final de 2001 no PlayStation 2. Em setembro, a Capcom lança Dino Crisis 2 para o PlayStation 1, pretendendo continuar no topo de vendas para o console da Sony.



## OS JOGOS MAIS VENDIDOS NO MUNDO



- 1 SEIKEN DENSETSU: LEGEND OF MANA  
SQUARE \*
- 2 VAGRANT STORY  
SQUARE 2
- 3 FINAL FANTASY VIII  
SQUARE 3
- 4 WILD ARMS 2  
SONY 1
- 5 FINAL FANTASY VII  
SQUARE 5
- 6 WWF SMACK DOWN  
THQ 4
- 7 RESIDENT EVIL 3: NEMESIS  
CAPCOM 7
- 8 SYPHON FILTER 2  
989 STUDIOS 6
- 9 TONY HAWK'S PRO SKATER  
ACTIVISION 8
- 10 STAR OCEAN: THE SECOND STORY  
SONY 9

▲ POSIÇÃO ATUAL \* NÃO CONSTAVA NA EDIÇÃO ANTERIOR ▼ POSIÇÃO NA EDIÇÃO ANTERIOR

FONTE: SONY COMPUTER ENTERTAINMENT

## PROMOÇÃO DE ANIVERSÁRIO

A superpromoção da edição número 16 da Dicas & Truques para PlayStation foi um sucesso: No total recebemos 2.548 cartas de leitores de todo o Brasil. Seis leitores foram escolhidos e premiados com acessórios por terem feito o melhor elogio para sua heroína preferida do PlayStation. Na segunda promoção, com o

desenho mostrando a heroína do PlayStation mais bonita, 8 leitores, divididos em duas categorias, até 12 anos e a partir de 12 anos, foram premiados com volantes, joysticks especiais e outros acessórios. O júri que escolheu os vencedores foi presidido pelo diretor da Editora Europa, Abílio Cunha, e contou com a participação de Roberto Araújo, Luiz Siqueira, Welby Dantas, Júlio Wecchi, Wilson Junior e Adriano Severo.

### CONHEÇA OS DESENHOS VENCEDORES – CATEGORIA ATÉ 12 ANOS



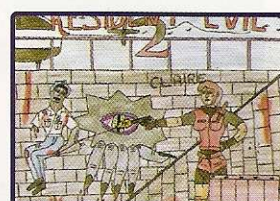
▲ 1º - Larissa Pereira dos Santos  
Santa Bárbara/RJ  
Prêmio: 1 Volante GT2 Racing Wheel



▲ 2º - Rondineli de Brito Teixeira  
Rio de Janeiro/RJ  
Prêmio: 1 tapete Dance Performance

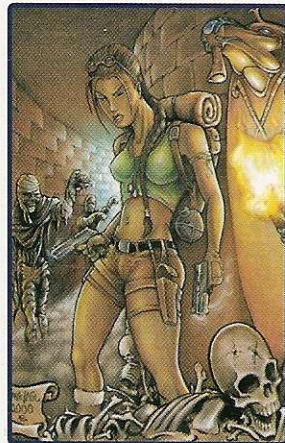


▲ 3º - Vitor Florentino da Silva  
Siderópolis/SC  
Prêmio: 1 volante Mach 1



▲ 4º - Darliton Augusto Pinheiro Maia  
Itaboraí/RJ  
Prêmio: 1 controle analógico Gameinis

### CATEGORIA ACIMA DE 12 ANOS



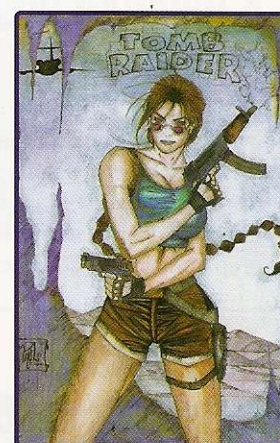
▲ 1º - Mario Vitor Carvalho Santos  
Rio de Janeiro/RJ  
Prêmio: 1 Volante GT2 Racing Wheel



▲ 2º - Eber Ferreira Queiroz  
Lagoa Santa/MG  
Prêmio: 1 tapete Dance Performance



▲ 3º - Cláudio Henrique Braga  
Taubaté/SP  
Prêmio: 1 volante Mach 1



▲ 4º - Paulo de Freitas  
São Paulo/SP  
Prêmio: 1 controle analógico Gameinis

### CONHEÇA AS FRASES MAIS CRIATIVAS. EU DIRIA PARA MINHA HEROÍNA PREFERIDA:

1º - Edmar Godoi Moreira  
Carapicuíba/SP  
Frase: Lara, eu controlo seus movimentos e você meus sentimentos.  
Prêmio: Um volante Twin Turbo

2º - Everaldo Santos Andrade  
Salvador/BA  
Frase: Lara, amor original no meu coração pirata.  
Prêmio: Um volante GT2 Racing Wheel

3º - Edu de Moura Cavalcanti  
São Paulo/SP  
Frase: Jill, até os zumbis babam por você.  
Prêmio: Um tapete Dance Performance

4º - Fabio da Silva Melo  
Goiânia/GO  
Frase: Lara, quero descobrir todos os seus segredos.  
Prêmio: Um Volante Mach 1

5º - Cláudio Ferreira da Costa  
São Paulo/SP  
Frase: Lara, você é e sempre será "A Garota PlayStation".  
Prêmio: Um Volante Mach 1

6º - Eduardo Henrique Linares  
São Caetano do Sul/SP  
Frase: Lara, é impossível tangenciar suas curvas.  
Prêmio: Um controle Dual Shock Sony



FOTO: VALÉRIO ROIMMAN

## PROMOÇÃO GAROTA PLAYSTATION

**S**e você é uma leitora charmosa não deixe de participar da promoção Garota PlayStation. Todos os meses escolhemos uma leitora para embelezar as páginas do nosso super teste. A escolhida do mês foi a Vanessa Goes que está arassando na página 48. As leitoras, ou amigas de leitores que quiserem participar devem enviar uma carta com uma foto, idade e telefone para:

Promoção Garota PlayStation  
Rua MMDC, 121 - São Paulo - SP  
CEP: 05510-021

## TEKKEN VIRA BRINQUEDO

**O**s lutadores de Tekken tornaram-se brinquedos de verdade. O sucesso da série é tão grande nos Estados Unidos e Japão que a Epoc, fabricante de brinquedos Japonesa, associou-se a Namco, produtora do game, para fabricar um coleção de bonecos com os lutadores. Cada um custa US\$ 8 e pode ser encontrado em importadoras.



## O QUE VEM POR AÍ

CONHEÇA OS JOGOS QUE SERÃO LANÇADOS NOS PRÓXIMOS MESES NOS ESTADOS UNIDOS

Título/Lançamento	Tipo
<b>Julho</b>	
Wacky Races	Ação
Battle Buddies	Ação
Speedball 2100	Ação
Surf Riders	Ação
Danger Girl	Ação
Lunar 2: Eternal Blue	RPG
Harvest Moon: Back to Nature	RPG
Threads of Fate	RPG
X-Men: Mutant Academy	Luta
Jeremy McGrath Supercross 2000	Corrida
<b>Agosto</b>	
Earthworm Jim	Ação
Lego Rock Raiders	Ação
Star Trek: Invasion	Ação
Tony Hawk's Pro Skater 2	Ação
Tenchu II	Ação
Animorphs: Shattered Reality	Ação
Carnageddon 2: Carpalypse Now	Ação
Spider-Man	Ação
World Racing Championship	Corrida
Polaris SnoCross 2000	Corrida
Re-Volt 2: RC Revenge	Corrida
Vanishing Point	Corrida
Sno-Cross Championship Racing	Corrida
Destruction Derby Raw	Corrida
Shao Lin	Luta
Street Fighter EX3	Luta

# PlayStation 2 é na CÂMARA GAMES

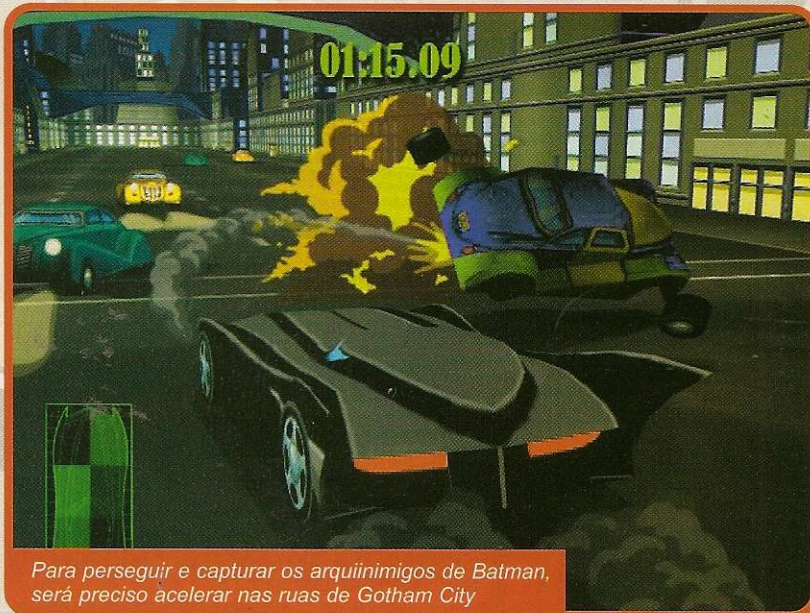
A Câmara Games tem consoles, jogos e acessórios da linha PlayStation 2 e PlayStation. Trabalhamos apenas com produtos originais e garantimos os melhores preços do mercado.

**Enviamos para  
todo o Brasil**



Rua 25 de Março, 1026 - Tel.: (0xx11) 228-0822 Fax.: (0xx11) 228-3365

# Batman Vehicle



Para perseguir e capturar os arquiinimigos de Batman, será preciso acelerar nas ruas de Gotham City

## Pilote o incrível batmóvel, na nova aventura do homem-morcego para o PlayStation

**B**atman é uma raridade. Ele é o herói dos quadrinhos mais bem tratado no mundo dos videogames, e sempre teve bons jogos. Tudo bem, o último Batman & Robin para PlayStation era fraco. Mas as outras aventuras para Mega Drive, Sega CD e GameBoy sempre foram de arrasar. E se depender da produtora Ubi Soft, ele continuará com a fama.

A empresa já está trabalhando numa nova aventura com Batman para o PlayStation e PC. Para não usar a desgastada fórmula dos jogos em plataforma, o novo game será um jogo de corrida com o batmóvel e terá algumas cenas de ação. Isso significa que basicamente o jogo será de velocidade, inclusive será possível disputar corridas em

dupla, neste caso a tela ficará dividida horizontalmente.

### Quadrinhos eletrônicos

Todo o enredo e cenários do jogo foram baseados no desenho animado *The New Batman Adventures* produzido pela Warner Bros. Todos os personagens, e cenários incluídos no game são idênticos aos do desenho. Tudo foi feito em 3D para aumentar a qualidade gráfica.

Você pilotará o batmóvel pelas ruas e vielas de Gotham City, que foi toda construída em 3D. Apesar de ser um jogo de corrida, o objetivo não será ultrapassar carros e chegar em primeiro lugar. Você terá de capturar os arquiinimigos de Batman, lançando bombas, armadilhas e evitando que eles cheguem a



determinados locais da cidade. Serão vários objetivos numa mesma missão.

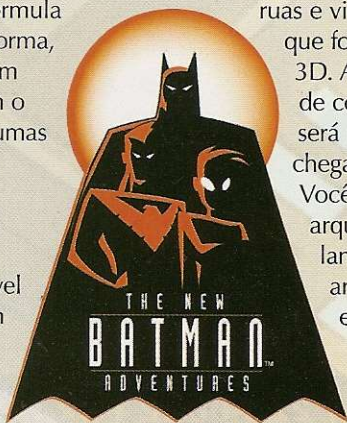
No total o jogo tem 40 missões baseadas nos episódios do desenho.

Quem acompanha a série de TV poderá conferir que todos os detalhes e ações que acontecem durante o jogo são os mesmos dos desenhos. Entre uma fase e outra você poderá controlar o Batman em cenários de plataforma.

Porém, estas fases ainda são uma promessa da Ubi Soft e nenhuma imagem dela ainda foi liberada para a imprensa. Mas as perseguições com o batmóvel já estão garantidas.

### Muitos Inimigos

Curinga, Duas Caras, Charada, Pingüim, Doutor Frio, Mulher-gato, Hera Venenosa e outros inimigos tentarão atrapalhar Batman e derrotá-lo no jogo. Cada um terá um veículo diferente no jogo, com armas para capturar o homem-morcego. Os fãs da série Batman certamente irão gostar do game. Para aqueles que conhecem pouco do herói a Ubi Soft promete que o game, além de eletrizante, trará dados e trechos da história. Assim, ninguém ficará perdido. A previsão é que em outubro o novo game do Batman saia da batcaverna e chegue às lojas dos Estados Unidos.



# le Adventure



Tome cuidado com as armadilhas e bombas que os inimigos espalham pelo caminho



## FICHA TÉCNICA

Produtor: Ubi Soft

Na Internet:  
[www.ubisoft.com](http://www.ubisoft.com)

Previsão de lançamento  
Outubro – Estados Unidos

Sistema: PlayStation 1

# Sidney 2000

No novo game da Eidos você poderá viver as emoções de participar das Olimpíadas de Sidney



Você poderá competir em 12 modalidades diferentes

**E**m setembro acontecem as Olimpíadas de Sidney. Como sempre, as produtoras de games irão aproveitar a oportunidade e lançar jogos temáticos. A Eidos sai com vantagem, pois conseguiu os direitos de produzir o game oficial dos jogos olímpicos de Sidney para todas as plataformas (PlayStation, Dreamcast, GameBoy e PC).

Serão 12 modalidades esportivas, envolvendo 32 países. O estilo do jogo lembrará o atual International Track & Field 2000 feito pela Konami, porém com mais detalhes e melhor jogabilidade.

## Game oficial

Pelo contrato de licença que a Eidos recebeu do IOC (Comitê Olímpico Internacional) ela pode reproduzir todos os detalhes das Olimpíadas de Sidney, como nome dos atletas e cenários.

Até o momento, foram confirmadas as seguintes modalidades: salto sobre o cavalo, nado estilo livre, salto triplo, salto em distância, corrida de 100 metros, arremesso de peso, tiro, levantamento de peso, mergulho, canoagem, ciclismo e salto com vara. Serão seis modos de jogo: Single Player, Arcade, Head-to-head, Coaching, Olympic e



Multiplayer. Este último, quase obrigatório num jogo deste tipo, garantirá a diversão em grupo. Ao todo, oito jogadores poderão participar ao mesmo tempo de cada modalidade.

## Sintonizando

Para dar mais realismo, a Eidos decidiu usar a perspectiva das transmissões de TV. Serão mais de 600 câmeras diferentes para registrar todos os movimentos dos atletas. Você poderá controlar o replay quadro a quadro escolhendo um dos inúmeros ângulos disponíveis no jogo.

Mas o pessoal da Eidos quer ir além destas inovações, e garante que a qualidade gráfica vai arrasar. Observando as primeiras imagens, é fácil perceber a definição e os detalhes, principalmente no contorno dos personagens. Vamos aguardar o lançamento de Sidney 2000 e curtir o melhor jogo olímpico para PlayStation.

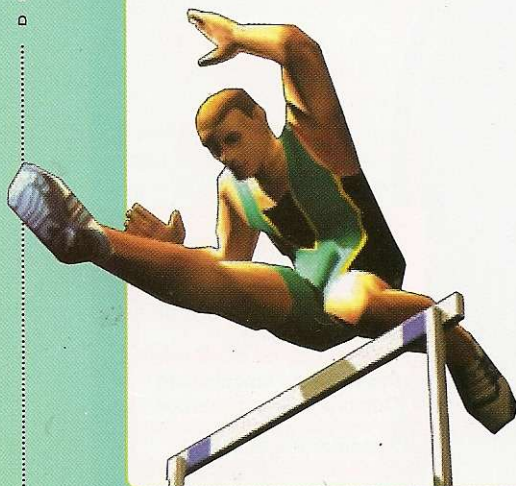
## FICHA TÉCNICA

**Produtor:** Eidos

**Na Internet:**  
www.eidos.com

**Previsão de lançamento**  
2º Semestre - Estados Unidos

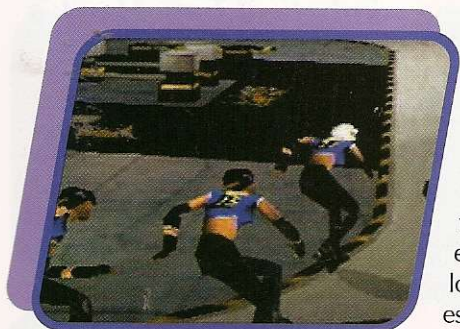
**Plataforma:** PS1



Nº 18 PARA PLAYSTATION 1 & 2 DICAS

# Rollerjam

Garotas sensuais radicalizam disputando eletrizantes corridas sobre patins neste lançamento da Electronic Arts



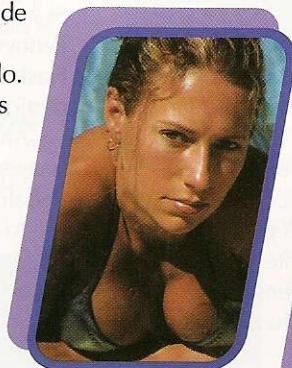
visual e, principalmente, na jogabilidade. Nas primeiras imagens, é possível perceber a semelhança com os gráficos de Tony Hawks da Activision. Em especial os cenários estão sendo muito trabalhados pela EA. Além disso, existem várias câmeras localizadas em pontos estratégicos da pista. Dessa forma, todos os detalhes e manobras serão registrados com perfeição.

Por enquanto, os modos de jogo não foram revelados em detalhes, porém a produtora deu algumas dicas. Deverão ser três modos principais de disputa: corrida, manobra e luta. Em todos os modos você poderá competir no gelo ou em pista seca.

**A** Electronic Arts está trabalhando num jogo de tirar o fôlego. Rollerjam para PlayStation será um simulador de patins em alto estilo. Você poderá fazer manobras animais em uma pista cheia de rampas e pipes ou disputar uma autêntica corrida no gelo. E tudo isso controlando belas garotas radicais.

## Sexo frágil

Este será o primeiro game para PlayStation que permite escolher somente garotas para uma disputa sobre patins. E como se não bastasse as corredoras charmosas, lindas torcedoras completarão o cenário e os vídeos. Mas não pense que as garotas serão frágeis, no game elas radicalizam com manobras super. O pessoal da Electronic Arts está caprichando no



Modelos charmosas aparecem em vídeos sensuais entre as fases



## Belas mulheres

O modo corrida será uma competição simples entre as garotas, quem cruzar a linha de chegada primeiro vence a prova. O modo manobra permitirá competir sozinho ou em grupo numa pista com halves, obstáculos e rampas animais. E no modo luta, as garotas irão provar dentro de um ringue quem é a mais forte (só faltou o gel).

O que mais chama a atenção são os vídeos e fotos que surgirão durante o game. Algumas top models americanas foram contratadas especialmente para o jogo e aparecerão em vídeos entre cada fase. O único problema é que será difícil se concentrar durante o game. A produtora já definiu a data de lançamento de Rollerjam. Em setembro, a galera poderá conferir o jogo de patins mais sexy já feito para o PlayStation.

## FICHA TÉCNICA

**Produtor:** Electronic Arts

**Na Internet:**  
www.ea.com

**Previsão de lançamento**  
Setembro - Estados Unidos

**Plataforma:** PS1



# MTV Sports: Skateboarding Featuring Andy McDonald



**Este novo game de skate tentará superar o até agora imbatível Tony Hawk's**

### Som da pesada

Seis modos de jogo vão fazer parte do jogo: Training, Battle, Tag, Time-trial, Stunt e Bomb. Este último será uma competição com bombas espalhadas pelo cenário. MTV Sports: Skateboarding Featuring Andy McDonald vai contar com o visual e a mesma estrutura usada na TV.

Para completar, uma trilha sonora eletrizante acompanhará o game. O estilo das músicas seguirão a mesma linha pesada de Tony Hawk's e promete arrasár. As bandas americanas The Deftones, System of a Down, Cypress Hill, Pennywise, Snapcase, Goldfinger, Flash Point e Piffers já confirmaram participação.

Analisando as primeiras imagens, podemos ver que o trabalho da THQ realmente está muito bom. Vamos torcer para que este lançamento seja superior ou pelo menos igual ao de Tony Hawk. Assim quem gosta de apavorar no videogame com manobras radicais terá diversão garantida.



O jogo terá 25 cenários diferentes para você radicalizar

**A** cabar com a liderança de Tony Hawk's. Pelo menos esta é a idéia da produtora THQ que pretende lançar o melhor simulador de skate para PlayStation.

Patrocinado pelo canal MTV de televisão, o MTV Sports: Skateboarding Featuring Andy McDonald vai trazer uma jogabilidade inédita. Assim como Tony Hawk's Pro Skate, o game recebeu ajuda e participação especial de Andy McDonald, um fera do esporte.

### Roupas da moda

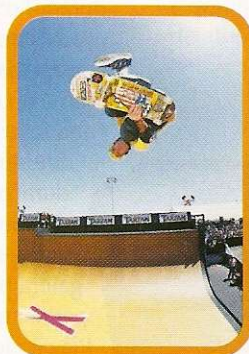
A quantidade de cenários impressiona. Serão mais de 25 pátios com diferentes níveis de dificuldade. Conforme você

avança no campeonato, pistas bônus surgem para aumentar sua pontuação. Você poderá escolher um dos 10 skatistas presentes, todos respeitados mundialmente no esporte. São eles: Colin McKay,

Danny Way, Rick Howard, Brian Howard, Josh Kalis, Rob Dyrdek, Stevie Williams, Alan Petersen, Keith Hufnagel, Jen O'Brien e Powell's Andy MacDonald, a estrela do game. Certamente alguns personagens secretos aparecerão durante o jogo.

Até mesmo as marcas das roupas e

skates são reais. Isso significa que se você prestar atenção nos objetos dos personagens, alguns nomes como Girl, Chocolate, Hurley, Stussy, Dub, Volcom e Alien Workshop estarão presentes. Ainda não foi anunciado o número de skates, entretanto a quantidade deverá impressionar.



### FICHA TÉCNICA

**Produtor:** THQ

**Na Internet:**  
www.thq.com

**Previsão de lançamento**  
2º Semestre - EUA

**Plataforma:** PS2

# 007 The World Is Not Enough

**007 volta ao PlayStation numa aventura cheia de ação baseada no último filme do agente para o cinema**



O agente mais famoso do mundo vai invadir novamente o seu PlayStation. Após o grande sucesso de 007 Tomorrow Never Dies, um novo game do agente já está em fase de desenvolvimento. 007 The World Is Not Enough será baseado no filme de mesmo nome, que no Brasil foi batizado de 007 O Mundo Não é o Bastante.

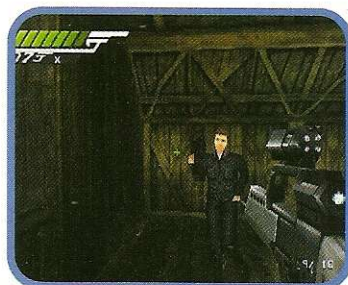
## Novos personagens

A produtora Black Ops, que trabalha em parceria com a



Ao contrário do outro jogo da série, a ação será em primeira pessoa

Electronic Arts, usou a mesma estrutura gráfica do jogo anterior para produzir esta nova versão. Desta vez, você vai controlar James Bond em primeira pessoa, o que tornará o jogo mais divertido e agitado. Além disso, 007 The World Is Not Enough receberá novos efeitos visuais e recursos parecidos com o 007 Goldeneye do N64.



No total Bond passará por 10 missões diferentes, cada uma dividida em pequenas tarefas. O enredo será baseado no filme, porém a produtora garante novos personagens e missões especialmente criadas para o jogo. Os cenários serão os mais variados e alguns lugares já foram confirmados como a cidade de Istambul e um submarino nuclear. Como não poderia



faltar, o nosso herói enfrentará perigosos obstáculos usando esquis e veículos super equipados. Para detonar os inimigos, 20 armas diferentes estarão disponíveis durante as fases, algumas secretas.

## Na pele do 007

A melhor novidade foi a mudança de perspectiva. A opção Multiplayer também estará presente no game permitindo uma disputa ou trabalho cooperativo entre dois jogadores simultaneamente.

A Electronic Arts não divulgou uma data certa para o lançamento de 007 The World Is Not Enough. Mas a produtora garante entregar o título até o final deste ano. Todos os jogos de 007 sempre foram emocionantes, e ao que tudo indica esta nova aventura vai radicalizar. Vamos esperar para conferir como a Electronic Arts irá se sair.

## FICHA TÉCNICA

**Produtor:** Electronic Arts

**Na Internet:**  
www.ea.com

**Previsão de lançamento**  
2º Semestre - EUA

**Plataforma:** PS1

# HBO Boxing

**Vem aí um novo simulador de boxe que promete trazer todas emoções do esporte para dentro do PlayStation**



**A** Acclaim decidiu investir em um jogo de boxe para o PlayStation. A produtora fechou contrato com o canal HBO de TV por assinatura, para desenvolver um jogo de boxe baseado nas transmissões feitas pela emissora. HBO Boxing vai usar todos os efeitos e recursos visuais apresentados na telinha. Até mesmo as câmeras e a música de fundo serão as mesmas. Além disso, as principais estrelas mundiais do esporte estarão presentes para duelar no ringue.

### **Igual na TV**

Serão 40 lutadores profissionais de várias gerações. Rocky Marciano, Jake LaMotta, Joe Louis, Jack Dempsey, Roberto Duran, Hector Camacho, Michael Grant, Terry Norris, Earnie Shavers e Mark Johnson são alguns dos nomes que estarão presentes no game. O interessante é que, além dos lutadores

tradicionais e secretos, duas mulheres vão competir: Mia St. John e Bridgett Riley. Isso significa que HBO Boxing será o primeiro game a colocar lutadoras em um ringue profissional no PlayStation.

Todas as lutas do game serão narradas e comentadas pelos críticos da HBO. Para dar mais realismo a Acclaim pretende utilizar as mesmas tomadas de câmera usadas pela TV na transmissão.

Você poderá curtir quatro modos de jogo: Exhibition, Tournament, Quickbout e Career. Este último está dividido em quatro campeonatos e faz parte de uma espécie de torneio. Conforme o lutador soma um determinado

número de vitórias, a competição seguinte é liberada. Para ser o campeão absoluto, você deverá vencer os torneios HBO's KO Nation, Boxing After Dark, HBO Championship Boxing e TVKO Pay-Per-View, todos os campeonatos foram baseados nas transmissões da HBO.

### **Treinamento obrigatório**

O visual deve iniciar uma nova fase nos simuladores do esporte no PlayStation. Através das primeiras imagens que conseguimos, percebemos que os gráficos são suaves e bem detalhados. O corpo dos lutadores foi personalizado e obedecem as proporções reais dos atletas, ao contrário de outros títulos disponíveis. Resta saber se a jogabilidade ajudará o game a se tornar um sucesso.

Falta pouco para você colocar a mão na massa nesse novo título. O HBO Boxing tem previsão de lançamento para o segundo semestre de 2000, somente nos Estados Unidos.



*Os mais famosos lutadores de boxe estarão disponíveis no jogo*

### **FICHA TÉCNICA**

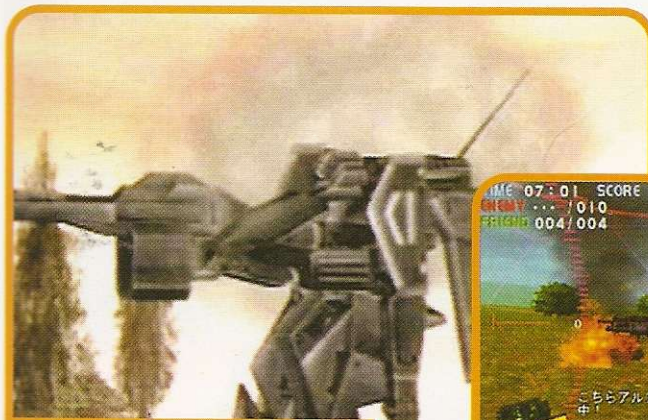
**Produtor:** Acclaim

**Na Internet:**  
www.acclaim.com

**Previsão de lançamento**  
2º semestre - EUA

**Plataforma:** PS1

# Gun Griffon Blaze



Como em todos os jogos do PS 2, os gráficos serão de arrasar



*Usando máquinas de combate futuristas, participe de uma guerra mortal no PlayStation 2*

outros itens de combate. Você controla o High Macs 3 usando dois modos de visão: em primeira ou terceira pessoa.

Um dos recursos presentes no robô é o MEC (Mass Energy Detector). Esse tipo de radar detecta os inimigos a longa distância permitindo observá-los em detalhes.

**M**áquinas de combate, armadas com a última tecnologia de armamentos irão duelar no novo jogo para o PlayStation 2. Gun Griffon Blaze será produzido pela Capcom e promete detonar entre os jogos de guerra futuristas. Trata-se de um super simulador com robôs de combate, que deverá ter ótimos gráficos e jogabilidade acima da média. Será um game com muita ação e estratégia.



## **Futuro próximo**

No início do século 21, a Terra sofre constantes modificações. O desflorestamento e a emissão de gases poluentes na atmosfera alteram o clima do planeta, principalmente sua temperatura. E como se não bastasse esse problema de super aquecimento, uma guerra mundial é iniciada.

Um grupo que defende o anarquismo, decide lutar contra o governo de todos os países. Os rebeldes iniciam um conflito para decidir quem ficará com o domínio do planeta. Surgem de ambos os lados robôs de combate com alto poder de destruição.

Você assume o controle de um dos robôs do lado governamental, e tem como objetivo eliminar as resistências locais e evitar a morte dos milhares de civis.

Chamados de High Macs 3, os robôs trazem equipamentos pesados. Rifles de 35mm, lança-granadas, canhões e muitos

## **Visual detonante**

O jogo será em 3D com gráficos muito detalhados. Alguns efeitos visuais como iluminação, neblina, brilho e transparência deixarão qualquer gamemaniaco impressionado. Imagine explosões com animações de alta resolução.

Esta é a promessa da Capcom. Um jogo realista graças a tecnologia do PlayStation 2. Vamos aguardar o lançamento para comprovar se a promessa da produtora será cumprida. O lançamento de Gun Griffon Blaze nas lojas japonesas está previsto para o segundo semestre.

## **FICHA TÉCNICA**

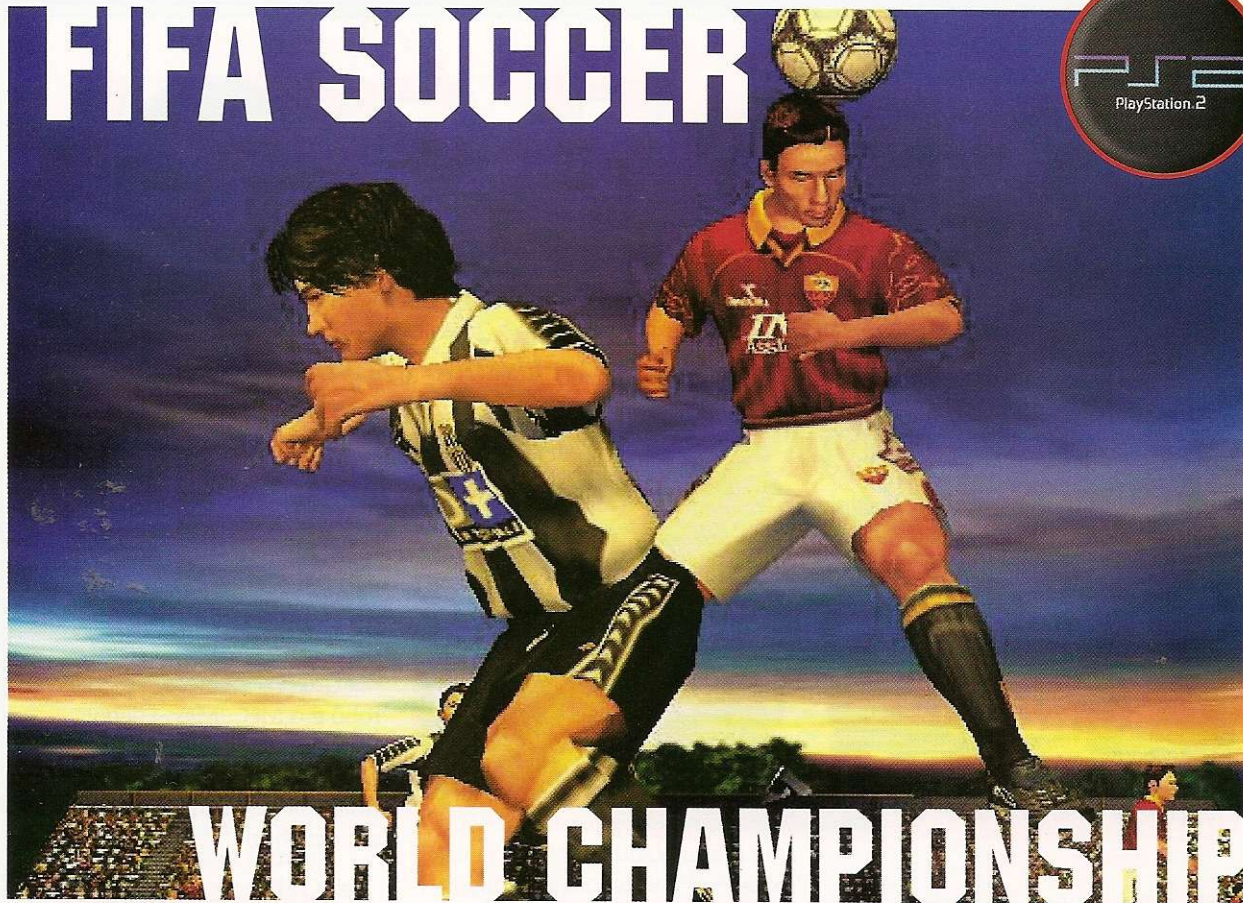
**Produtor:** Capcom

**Na Internet:**  
[www.capcom.com](http://www.capcom.com)

**Previsão de lançamento**  
2º Semestre - Japão

**Plataforma:** PS2

# FIFA SOCCER



## WORLD CHAMPIONSHIP

***O mais famoso jogo de futebol do videogame chega ao PlayStation 2 pretendendo iniciar uma nova geração de simuladores esportivos***



**T**oda a galera da redação comemorou a chegada do novo FIFA. O jogo sem dúvida era um dos mais aguardados por todos os gamemaniacos e realmente atendeu as expectativas. Os recursos do PlayStation 2 foram muito bem aproveitados pela

Electronic Arts. Quando o FIFA Soccer World Championship apareceu por aqui, todos pararam para conferir o lançamento, e logo de cara aprovaram.

Na primeira olhada, o que mais chamou atenção, foi a qualidade gráfica e a resolução dos jogadores. Os detalhes são tantos, que até os torcedores nas arquibancadas aparecem muito bem. Os gandulas nas laterais e os bancos de reserva são perfeitos, e têm até movimentação.

### **Muitos detalhes**

A Electronic Arts não economizou em nada. Se a qualidade gráfica do cenário é de

primeira, a dos jogadores e campo consegue ser ainda melhor. Cada jogador é um elemento 3D com alta resolução e que se movimenta pelo campo com grande perfeição. Os dribles, toques, chutes e faltas ficaram mais próximos do real. Os replays estão muito mais

### **TRADUÇÃO DOS MENUS**

#### **Menu principal**

- 1 – Amistoso
- 2 – Copa do Mundo
- 3 – Copa do Mundo Sub23 (Olimpíadas)
- 4 – Ligas
- 5 – Treinamento

#### **Menu horizontal**

- 1 – Créditos da equipe produtora
- 2 – Personalizar
- 3 – Opções de time
- 4 – Opções
- 5 – Carregar configurações
- 6 – Carregar Memory Card



2 jogadores



Multi Tap



Cartão de memória



Controle dual shock

## CONTROLES

### NO ATAQUE

■	.....	Passé por cobertura	■	.....	Carrinho
×	.....	Passé rasteiro	×	.....	Troca o jogador
▲	.....	Corrida	▲	.....	Corrida
●	.....	Chuta para o gol	●	.....	Toma a bola
L1	.....	Passé em profundidade	L2	.....	Manda o time correr na direção da bola
Toque rápido no L2	.....	O jogador pula	Start	.....	Pause
L2	.....	Drible rápido			
R1	.....	Pára e segura bola			
Toque rápido no R2	.....	Giro com a bola			
R2	.....	Chapéu			



divertidos. Como cada jogador tem muitos detalhes em 3D, a qualidade dos replays aumentou muito. São várias câmeras como nos outros jogos da série FIFA, porém os recursos para movimentação de câmera, zoom in e zoom out, ficaram ainda melhores e mais cheios de detalhes. A cada gol marcado, é exibido um replay com vários pontos de vista.



nova versão. A velocidade está controlada, os jogadores caminham e correm com mais naturalidade e marcar um gol não é mais tão fácil.

Os controles permaneceram praticamente os mesmos das outras versões. Você pode usar a alavanca analógica para movimentar os jogadores. Não há novos dribles, porém, cada um deles ficou mais detalhado e difícil de ser aplicado, tornando o jogo mais divertido.

O game tem cinco modos de disputa: amistoso, Copa do Mundo, Campeonato Sub 23 (são as mesmas seleções que disputaram o torneio olímpico de futebol), ligas (campeonatos

espanhol, italiano, alemão e japonês) e treinamento.

### Quase nota 10

Sem dúvida o novo FIFA é de arrasar. Ele ganhou nota 9,5 apenas por três motivos: a abertura do jogo apesar de ser muito bem produzida deveria ser melhor, a Electronic Arts já fez aberturas melhores para o FIFA; o final dos campeonatos é muito fraco, ao ganhar a Copa do Mundo um jogador levanta a taça, e só; e o Campeonato Brasileiro não foi incluído no modo liga, ou seja, não tem nenhum time brasileiro no jogo inteiro. Os menus também estão todos em japonês o que dificulta o uso de todos os recursos do game para quem não sabe o idioma. Se você tiver a oportunidade de jogar, confira as traduções de alguns menus nesta página e os principais comandos. O jogo realmente é de arrasar. ✦

### Mais realista

As outras versões do FIFA sempre eram criticadas por causa da velocidade do game, os toques eram muito rápidos e os jogadores corriam muito. Tudo mudou na



Os gráficos do jogo, durante a partida ou no replay, são de arrasar

### FICHA TÉCNICA

Produtor: Electronic Arts

Na Internet:  
[www.ea.com](http://www.ea.com)

#### Ponto Forte:

Alta qualidade gráfica, cenário cheio de detalhes e boa variedade de times

#### Ponto Fraco:

Não existem clubes brasileiros, a abertura é fraca e o final decepciona

NOTA GERAL: 9,5

PLATAFORMA: PS2





1 jogador



Cartão de memória



Controle dual shock

# Bomber



## EXPLOÇÃO TOTAL

### Missão 1

**Objetivo:** destruir todas as baterias dos canhões.

Não se preocupe com os robôs, fuja dos tiros e destrua as bases de onde eles estão saindo. Para facilitar o seu trabalho use sempre duas bombas para destruir o sistema. Mais adiante, passe pela cerca elétrica explodindo as bases

vermelhas. Como regra, destrua todos os inimigos antes dos alvos principais. Depois de muitas explosões, siga a seta vermelha e encontre um grande robô. Para vencê-lo, fique sempre em movimento e coloque o máximo de bombas em seu corpo antes de explodir. Quando ele atacar com um campo de força amarelo, fuja. Espere essa proteção desligar para continuar atacando.

### Missão 2

**Objetivo:** detonar o canhão laser.

Muitos robôs e inimigos aparecem em seu caminho. Use a mesma dica da missão anterior e tome muito cuidado com o raio do robô amarelo. Para escapar, pressione duas vezes o botão **X** e ataque sempre que possível. A dica é correr pelas laterais e colocar o máximo de bombas nos inimigos.

Surge um canhão laser e muitos robôs do tipo aranha. Não perca tempo, coloque as bombas no canhão enquanto você escapa dos ataques inimigos. Essa missão termina aqui.

### Missão 3

**Objetivo:** explodir os condensadores de energia.

A dificuldade cresce bastante. Lembre-se que seu objetivo é destruir os condensadores, as grandes caixas de energia. Portanto, corra o máximo que puder e não tente matar todos os inimigos. Para detonar essas caixas, seis explosões são suficientes. Vários robôs do tipo tartaruga surgem em seu caminho. Ignore-os e continue procurando mais condensadores para explodir, pois a sua missão depende disso. Após detonar todos os condensadores, a próxima fase é liberada.

### Missão 4

**Objetivo:** destruir todos os Hardshells.

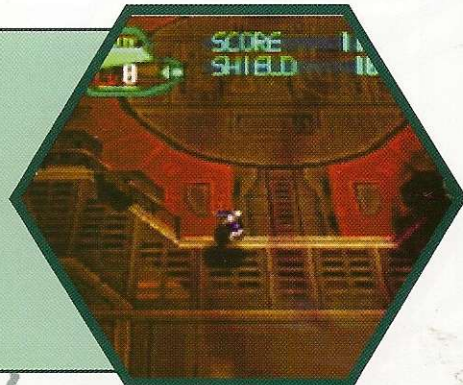
Na parte mais alta do cenário, existem algumas caixas elétricas. Destrua primeiro os canhões laterais e detone essas caixas antes de continuar avançando. No elevador, aproxime-se do terminal vermelho para acessar o andar superior. O processo é o mesmo para cada bloco. Aparece novamente o imortal robô amarelo. Use várias bombas ao mesmo tempo para destruí-lo e fuja sempre pulando para não ser atingido.

### Missão 5

**Objetivo:** eliminar os inimigos e proteger a nave aliada.

Corra entre as plataformas até encontrar uma grande nave que deve ser destruída. Em seguida, salte para o outro lado e destrua tudo que se mexer, principalmente os pequenos robôs que infernizam sua vida. Destrua todos os caixotes e

estruturas, pois só assim você consegue os líquidos explosivos necessários para a etapa final. O seu próximo passo é proteger a nave aliada. Use ataques rápidos e acabe primeiro com a grande nave. Vá para o outro lado e detone os robôs menores. Faça isso várias vezes, o mais rápido possível.





**Missão 6**  
**Objetivo: procurar a saída.**

Existem várias armadilhas escondidas que detonam o seu personagem. Para atravessar a grade elétrica, ative uma bomba no disco giratório. Passe antes que a cerca seja ligada novamente. Corra sempre no sentido da esquerda para direita e de

cima para baixo. Para destruir os sensores, não suba a plataforma. Apenas coloque umas três bombas na lateral para passar. Surge então o chefe da missão. Para escapar dos raios, fique pulando o tempo todo e tente colocar algum líquido explosivo sob ele. Quando o escudo for ativado, não tente ativar nenhuma bomba, pois o chefe estará protegido. A tática é esperar o escudo ser desligado, e mandar as bombas.



**Missão 7**  
**Objetivo: destruir as bases aéreas.**

Toda vez que um robô correr em sua direção, salte. Muitos inimigos trombam e disparam raios ao mesmo tempo. O truque é despejar bombas e dispará-las enquanto você salta. Estoure todas as bases aéreas localizadas nas laterais da arena. Feito isso, procure a saída e prepare-se para encarar mais um chefe. Apesar do seu tamanho exagerado, este inimigo é fácil. Você deve subir em suas costas e soltar o máximo de bombas que puder. Saia e detone tudo, sempre pulando, para escapar de seus ataques. Se o chefe sumir da tela, fique parado que ele volta em sua direção.

**Missão 8**  
**Objetivo: eliminar todas as unidades inimigas.**

Você está numa grande plataforma sobre a água e deve

explodir tudo. Inicialmente os robôs rivais são fáceis, mas quando surge o submarino, todo cuidado é pouco. Use os cantos da plataforma e atire o máximo que conseguir. Assim que você arremessar a bomba, detone-a imediatamente, pois é muito difícil fixá-la na superfície inimiga. Mais adiante, você percorre um base e entra em outra plataforma, o processo contra os inimigos é o mesmo. Mas desta vez três robôs superequipados entram em cena.

**Missão 9**  
**Objetivo: resgatar Annr.**

Uma das fases mais difíceis. Você deve resgatar a bela Annr que está dentro da superprisão. As grades de cor roxa possuem um disco giratório no chão que permite desligá-las temporariamente. As demais grades não desligam. Você deve seguir a seta vermelha respeitando os limites que o seu personagem pode avançar. Na dúvida, corra na direção da esquerda para direita e de baixo para cima. Depois

de encontrar Annr em sua sala, veja as animações e prepare-se para outra fase.

**Missão 10**  
**Objetivo: destruir as armas biológicas.**

Mais fácil que a fase anterior. Passe pelos corredores e mate os grandes monstros. A dica é depositar várias bombas no chão e esperar eles passarem por cima. Estoure as laterais das grades para avançar dentro do grande laboratório. No final, uma aranha gigante aparece para animar a festa. Coloque o máximo de bombas sob a sua barriga e ative-as assim que ela abaixar. Muita cautela com os ataques dos pequenos filhotes da aranha, basta ficar pulando como nas outras fases. Sempre que pular aproveite para lançar as bombas. Repita a operação algumas vezes para liberar a próxima fase.



**Missão 11**  
**Objetivo: acessar o último andar do complexo.**

Suba no elevador e aguarde o inimigo aparecer. Os três robôs da missão 8 surgem novamente para atrapalhar sua vida. Corra, salte e desvie dos ataques inimigos, pois você vai precisar de muita energia para derrotar o chefe dessa missão. Se puder, use o líquido antigravitacional, pois é

o que possui melhor alcance. Quando surgirem algumas bolas transparentes, fique correndo em círculos para não ser pego. Mais adiante, surge o grande robô. Toda vez que ele carregar alguma arma, corra para longe. É muito difícil escapar de seus ataques. Lance as bombas para o centro do corpo dele e evite atirar em suas asas, pois o dano é muito pequeno.

### Missão 12

**Objetivo:** proteger Annr dos inimigos.

Enquanto sua aliada está no computador desligando o sistema de segurança do complexo, mantenha as criaturas longe do terminal. Para isso, assim que um monstro se aproximar de Annr, arremesse uma bomba em seu corpo. Automaticamente, ele irá atrás de você para pegá-lo. Distancie seu personagem para longe de

Annr e use as bombas a vontade.

Tome muito cuidado para não explodir nenhuma bomba perto de sua amiga. Caso contrário, o escudo que protege Annr perderá força. Fique sempre atento com as novas criaturas que aparecem, pois elas vão diretamente em direção de Annr. Depois de muita paciência, a próxima fase é liberada para você jogar.



### Missão 13

**Objetivo:** destruir os geradores.

Existem vários geradores em pontos estratégicos. Ao todo são quatro, cada um está localizado em um complexo diferente. Você tem alguns minutos para explodir esses geradores. Depois da última fase esta é a

mais difícil de todo o jogo. Use os elevadores para acessar o piso inferior. No final de cada corredor, há uma seta indicando a localização do gerador. O detalhe é que os inimigos estão espalhados em pontos estratégicos. Portanto, detone apenas os

adversários que estão em seu caminho, pois o tempo é muito curto. Após explodir o último alvo, o tempo pára. Agora, destrua todos os inimigos antes de sair e recolha todos os itens especiais, principalmente os explosivos líquidos.



### Missão 14

**Objetivo:** eliminar o tirano

Você começa numa plataforma vermelha. Recolha os explosivos localizados no final de cada corredor. Você precisará de todos. Quando terminar, avance. O dono da estação espacial aparece para um diálogo nada amigável. Imediatamente você é transportado para um tabuleiro de xadrez e deve destruir

todas as peças que aparecem em sua direção. O segredo é decorar o movimento de cada uma das peças. O pior inimigo desta área é a última peça antes do rei, a rainha (o rei será o grande chefe). Deposite várias bombas em um pequeno espaço e detone os explosivos quando a peça estiver próxima. Quando a rainha girar, mantenha o seu herói pulando e corra pelas laterais para escapar dos disparos inimigos. Depois disso, surge o vilão em pessoa. Concentre-se nos inimigos que aparecem e pule para a direita quando o chefe explosivo paralizante é extremamente recomendado para detonar os inimigos.

Uma outra dica é espalhar as bombas em círculos e esperar o inimigo se aproximar. Após muitos brilhos e explosões, curta as belas animações de encerramento.

### FICHA TÉCNICA

**Produtor:** Bandai

**Na Internet:**  
[www.bandai.com](http://www.bandai.com)

**Ponto Forte:**  
Excelente jogabilidade, gráficos e vídeos arrasadores.

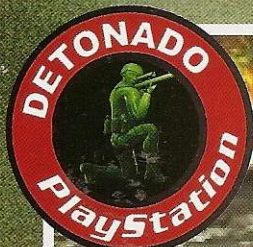
**Ponto Fraco:**  
Exige muita paciência. Em algumas partes a quantidade de explosões incomoda

**NOTA GERAL:** 8,5

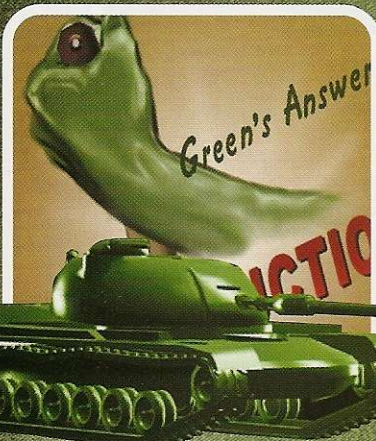
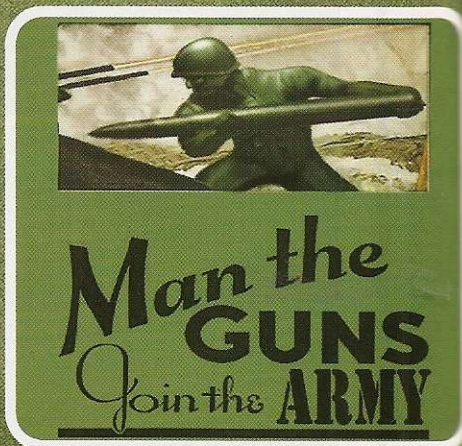
**PLATAFORMA:** PS1

# Army Men: World War

Participe de uma guerra com soldados de plástico que usam armas parecidas com as reais



Toda a ação do jogo é em terceira pessoa, e a jogabilidade é excelente



Uma guerra mundial entre soldados de brinquedo. Este é o enredo da série Army Men que chega ao seu quarto episódio no PlayStation. Nesta nova aventura, você controla o mesmo soldado de plástico das outras versões e deve salvar o mundo das garras dos soldados inimigos (os de cor marrom). Apesar do visual melhorado, Army Men: World War não se destaca pelos gráficos, mas sim pela ótima jogabilidade.

### Violência Moderada

Como nos outros games da série, este episódio mistura muita ação com estratégia. Os personagens são todos de plástico e por isso, mesmo as armas parecendo verdadeiras, não existe nenhuma gota de sangue. Ao serem atingidos, eles simplesmente caem no chão, derretem ou soltam estilhaços de plástico. Apesar disso, o jogo não perde nada em emoção.

O seu soldado, por exemplo, tem a aparência e movimentos

de um humano. As armas são réplicas das reais e, em algumas fases, você controla veículos como jipes, barcos e até mesmo um trem a vapor, tudo de plástico, como os soldados.

A ação do game é totalmente em terceira pessoa. Esta aventura está dividida em 16 missões diferentes. Algumas fases são curtas, porém difíceis. Você deve derrotar os soldados marrons, cumprindo diversas tarefas especiais. Prepare seu soldado, e siga os passos do roteiro para detonar este excelente game.

### CONTROLES

- × ..... Atirar
- , △ ..... Itens
- ..... Ação
- R1 ..... Visão em primeira pessoa
- R2 + ↑ ..... Delta
- L1 ..... Abaixa
- L2 + ← ou L2 + → ..... Cambalhota
- Select ..... Mapa
- Start ..... Pausar

DICAS & TRUQUES PARA PLAYSTATION Nº 18



2 jogadores



Cartão de memória



Controle dual shock



### ESTRATÉGIA COMPLETA

#### PACIFIC

##### MISSÃO 1: JUNGLE BEACH

**Objetivo:** acabar com os inimigos e destruir o rádio de comunicação.

Logo no início, movimente-se rápido para acabar com os soldados inimigos e avance pela floresta. Sempre que você ver um ponto marrom, atire e não espere chegar perto. Pegue o kit médico próximo da barraca e continue avançando.

Use as árvores como proteção e pressione R2 + ↑ para escapar dos tiros. Avance pelas laterais do cenário até chegar na cabana central. Atire no rádio sobre a mesa e prepare-se para a próxima missão.



##### MISSÃO 4: BREAKOUT

**Objetivo:** resgatar três soldados aliados.

Passe pela pequena passagem da base. Fique sempre deitado e detone os inimigos um por um. Existem duas torres que atiram em sua direção. Pressione R1 para ativar a visão em primeira pessoa e acabe com os atiradores de plantão. É muito importante acertar todos os inimigos para garantir a sobrevivência dos soldados que você deve resgatar. Dê a volta e suba a rampa da cabana central. Atire no cadeado da prisão para liberar os soldados verdes. Vá atrás do grupo e acerte todos os inimigos que aparecem, um helicóptero resgata o pessoal e finaliza a missão.

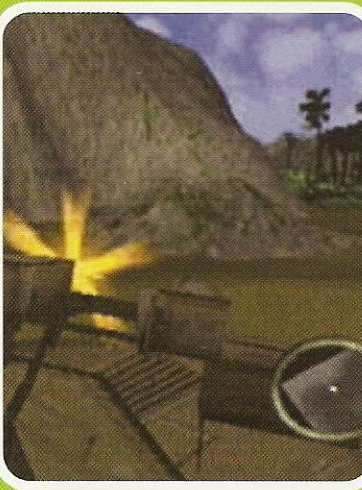


##### MISSÃO 2: IT TAKES A VILLAGE

**Objetivo:** destruir o sistema de comunicação.

Siga em frente e detone todos os inimigos de longe. Chegando na base, fique sempre atrás de alguma proteção e acerte os oponentes com muita calma, pois eles atacam em grupo. Logo na entrada, vire à esquerda e atire em tudo que se mexer.

Chegando no centro da base, ande pelos fundos e encontre uma pequena torre com uma antena parabólica. Dispare na antena para finalizar esta segunda missão.



##### MISSÃO 5: JUNGLE CRUISE

**Objetivo:** chegar com o barco no aeroporto adversário.

Acabe com o primeiro inimigo e corra até a plataforma. Você está num barco equipado com uma poderosa metralhadora. Preocupe-se apenas com as minas que flutuam sobre a água. Mais adiante, surgem dois helicópteros. Depois de limpar todas as minas, atire nos helicópteros que aparecem e nos outros soldados. Esta fase requer muita prática e habilidade com a metralhadora do barco.



##### MISSÃO 3: THE BRIDGE

**Objetivo:** atravessar o penhasco e encontrar o forte principal.

Vá pela direita e carregue o seu personagem com o kit médico caso seja necessário. Antes de passar pela ponte acerte todos os soldados, e não se preocupe com o helicóptero, apenas fuja do fogo cruzado. Do outro lado do penhasco, recolha a bazuca e continue correndo.

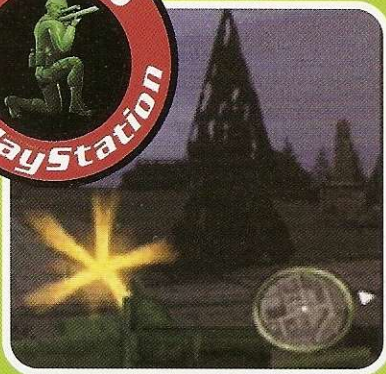
Pegue todas as armas que encontrar e vá para o fim da trilha. A terceira missão acaba aqui.



##### MISSÃO 6: FLIGHT DELAY

**Objetivo:** destruir os aviões da base aérea inimiga.

Seja rápido. Atire nos inimigos e corra o máximo que puder. Existe um grupo de inimigos perto dos caixotes. Acabe com todos e recolha os morteiros e bazucas, pois você irá precisar deles para destruir os pequenos aviões. Avance em direção do grande avião e destrua todos os veículos, principalmente os aviões menores. Depois de muitas explosões, você recebe uma medalha de honra para a próxima fase e território.



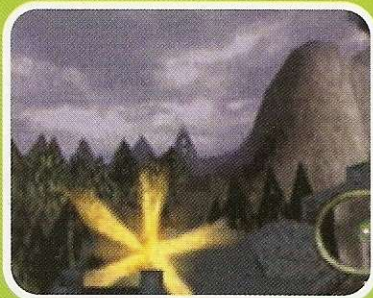
**EASTERN**

**MISSÃO 7: BLUE CITY**

**Objetivo:** pegar o jipe e ajudar as tropas azuis.

Logo no início, atire em todos os soldados marrons. Observe o pequeno mapa que aparece no canto da tela e corra em direção ao jipe. O processo é muito parecido com a fase anterior. Preocupe-se apenas com os inimigos que aparecem e tome muito cuidado com o veículo que corre em sua direção.

Mais adiante, surgem três tanques. Recolha todas as bazucas e elimine os veículos blindados disparando três foguetes em cada um. Esta missão termina aqui.



**MISSÃO 10: VON BLUE EXPRESS**

**Objetivo:** evitar desastre e destruir a ponte.

Você está em um trem e deve atravessar o terreno inimigo. Use a metralhadora apenas nos aviões e atire sempre com o canhão em qualquer inimigo terrestre, principalmente nos tanques e jipes. Acerte tudo o que se mexer ou o trem será destruído.

Depois de passar no segundo túnel, atire com o canhão na alavanca à direita para desviar a rota do outro trem. Em seguida, aponte para a esquerda e destrua a ponte do outro lado do penhasco. Sua missão acaba aqui.



**MISSÃO 8: TANKS FOR NOTHING**

**Objetivo:** cobrir os tanques dos soldados azuis.

Nesta parte, todo cuidado é pouco. Acompanhe os tanques aliados andando pelas laterais e atire em todos os soldados marrons. Depois pela cerca, mantenha o seu personagem atrás de alguma barricada, pois muitas bombas inimigas são arremessadas.

Suba a montanha e pegue o morteiro. Volte e procure o rádio para se comunicar com a tropa aliada. Para não se perder, aperte Select e veja o mapa, o ponto vermelho é a localização do rádio.

Agora acompanhe os tanques novamente e entre no último veículo. Vá atrás dos tanques inimigos e atire o máximo que puder.



**WESTERN**

**MISSÃO 11: G DAY**

**Objetivo:** destruir o tanque e neutralizar a resistência.

Corra à esquerda sempre beirando a praia. Detone todos os inimigos que surgem em seu caminho e use a bazuca no tanque adversário. Muitos soldados verdes facilitam o seu trabalho, tente ficar entre eles o maior tempo possível.

O núcleo de maior resistência fica no fim da fase. Arremesse granadas ou foguetes antes de se aproximar, pois os inimigos atacam sem parar. Chegue perto do rádio de comunicação para liberar a próxima fase.



**MISSÃO 9: TAKE THE BRIDGE**

**Objetivo:** evitar a invasão dos inimigos.

Prepare-se para a missão mais explosiva do jogo. Esta fase contém uma dose excessiva de inimigos e tiros por todos os lados. A sua tarefa é muito simples: aguentar o ataque inimigo, evitando sua invasão depois da ponte.

Avance com sua tropa calmamente destruindo todos os soldados rivais. Antes da ponte, existem dois pontos para você coletar kits médicos e armas pesadas. Portanto, certifique-se que você recolheu tudo antes de se aproximar da local.



**MISSÃO 12: CLIFF HANGER**

**Objetivo:** destruir os canhões inimigos.

Não precisa ter pressa. Suba a montanha e siga sempre o caminho marcado no chão. Acerte todos os soldados marrons e evite ser atingido. Durante o percurso, lembre-se de recolher todas as dinamites espalhadas pelos cantos.

No meio da montanha, surge o primeiro canhão inimigo. Use a dinamite e fuja o mais rápido possível antes da explosão, caso contrário seu soldado será atingido também. Continue avançando e detone o segundo canhão usando a mesma tática da dinamite. Essa missão é muito curta, porém difícil.



#### MISSÃO 13: COUNTRY SCRAMBLE

**Objetivo:** penetrar na base inimiga e destruir o combustível.

A dificuldade cresce bastante. Avance calmamente e procure sempre um lugar seguro para se proteger dos tiros, principalmente dos ataques aéreos. Perto de uma barricada sempre existe algum item disponível, recolha tudo evitando ficar parado.

Entre na base principal com granadas e bazucas para garantir sua sobrevivência. Após detonar os inimigos, pegue o lança-chamas e destrua os galões de combustível.



#### MISSÃO 14: BUSSEL IN THE HEDGEROW

**Objetivo:** destruir as barreiras inimigas que cercam a cidade.

Observe o mapa e acompanhe as indicações. A sua tropa segue os seus passos até a fazenda. Recolha todas as bazucas que puder e use-as nos tanques.

Os inimigos estão mais rápidos e a qualquer vacilo o seu soldado é eliminado. Use a dica da fase anterior: procure sempre um local seguro para se proteger durante o ataque.



#### MISSÃO 15: RUBBLE WITHOUT A CAUSE

**Objetivo:** destruir a resistência inimiga.

Apesar de curta, esta fase é bastante difícil e exige muita habilidade. Avance com muito cuidado e atire nos inimigos de longe. Não se aproxime muito pois outros adversários aparecem pelas laterais. Se o contra-ataque ficar incontrolável, procure algum lugar para se proteger. Mais adiante aparece um tanque para infernizar sua vida. Para derrotá-lo, pegue a bazuca localizada no beco à direita e seja rápido para não levar bomba.

Depois de destruir o veículo rival, corra até o ponto vermelho do mapa e comemore com o resto de sua tropa.



#### MISSÃO 16: OBJETIVO: CAPTOL IDEA

**Objetivo:** detonar os inimigos e abrir caminho para os aliados.

Chegou a última parte do jogo. Antes de continuar salve o jogo. Esta é a fase mais difícil de todo o game. Antes de sair caminhando, observe o mapa e veja o caminho que você deve fazer. Sua missão é detonar todos os inimigos que estão no meio do caminho. Use os morteiros para destruir o grande canhão e, os lança-foguetes para os tanques. Perto do seu alvo, existem alguns soldados equipados com lança-foguetes, portanto fique esperto. Além de fazer tudo isso sozinho, você corre contra o tempo. Uma boa dica é analisar o mapa e fazer o melhor caminho evitando os inimigos mais pesados, como os tanques e canhões fixos. Agora faça seu caminho e confira o final desta emocionante guerra de brinquedos.



*Os soldados são de plástico mas seus movimentos são bastante realistas*

#### FICHA TÉCNICA

**Produtor:** Bandai

**Na Internet:**

[www.bandai.com](http://www.bandai.com)

**Ponto Forte:**

Excelente jogabilidade, fases curtas e enredo inovador

**Ponto Fraco:**

Os gráficos ficam devendo perto de outros jogos de ação

**NOTA GERAL:** 8,0

**PLATAFORMA:** PS1



# NIGHTMARE CREATURES 2

*Acabe com todos os monstros do novo jogo da série Nightmare Creatures nesta aventura violenta e bastante assustadora*

## Inovações

Você assume o papel de Herbert Wallace, um homem torturado. Wallace, foi trancado durante alguns anos num hospital psiquiátrico e serviu como cobaia de brutais experiências. Adam Crowley, o mesmo cientista maluco do primeiro jogo foi o responsável por tudo isso e ainda vive graças aos seus experimentos.

Além da vingança pessoal contra o cientista, você deve destruir todas as terríveis criaturas criadas por ele. Ao contrário da primeira versão que se passa em Londres, o seu personagem percorre por diferentes lugares na França, inclusive Paris.



A sua arma principal é um machado. Porém, em algumas fases, surgem armas auxiliares com maior poder de destruição. Os inimigos poderão ser fatiados, congelados, queimados e até mesmo atacados por um enxame de abelhas assassinas.

Além desses detalhes, muita coisa mudou. O problema de mudança das câmeras que existia no primeiro jogo foi corrigido. E o visual recebeu mais detalhes.

Chegou a hora da vingança. Pegue o seu machado, e seguindo o roteiro ajude Wallace a limpar as cidades destas horripilantes criaturas do mal.

**C**riaturas horripilantes e muito sangue é o que você encontrará na segunda versão de Nightmare Creatures para PlayStation.

A Konami caprichou no suspense e corrigiu todos os erros do primeiro jogo, principalmente as câmeras. Desta vez, as cenas são mais realistas e imprevisíveis.



## CONTROLES

- ✕ ..... Atacar
- ..... Saltar
- ..... Defesa
- ▲ ..... Chute
- L1, R1 ..... Selecionar itens
- R2 ..... Usar item
- Start ..... Pausa



1 jogador



Controle dual shock



Cartão de memória

## ROTEIRO SANGRENTO



**1** Quebre a primeira porta com o machado e detone o monstro que aparece. Mais adiante, uma linda criatura aparece para um abraço. Ignore os vermes rastejantes e pressione **■**, **■**, **▲** várias vezes para destruir a monstrença. Pegue a chave que está sob as correntes e vá para a próxima sala. Mergulhe no tanque de água, segure **■** para nadar e aperte **×** para sair.

**2** Passe pela janela e quebre todos os caixotes, pois existem alguns itens escondidos (a chave será usada na porta). Bata no portão e prepare-se para encarar mais dois monstros. Acerte os inimigos o máximo que puder e evite ficar muito próximo deles. Use a porta do canto e suba as escadas. Salte sobre o telhado e quebre o vidro para entrar na casa.

**3** Aproxime-se do canto da sala e passe pelo tubo de ventilação. Suba as escadas da parede, ative o interruptor e pegue o tesourão que está no final do corredor. Volte, pegue o primeiro corredor e salve o jogo. Use o tesourão na porta seguinte e tome muito cuidado com o gorilão que aparece. Para derrotá-lo rapidamente, use a bola de fogo ou o gás venenoso.

**4** Vá pelo corredor superior e pegue todos os itens, inclusive a chave. Volte e entre no corredor inferior, muito cuidado com os inimigos. Quebre a corrente com o tesourão e encare mais um inimigo da pesada. Abra a porta com a chave e use o líquido congelante nos monstros que aparecem. O jeito mais fácil de matar os aranhões é chutá-los com o botão **▲**.



**5** Passe pelo corredor sempre em linha reta. Suba as escadas para salvar o jogo e volte para acessar o corredor à direita. Quebre os armários e recolha todos os itens, você vai precisar deles futuramente. Entre na passagem à direita e pegue mais uma chave. Volte e passe pela porta central, a chave será usada na outra entrada.

**6** Muito cuidado com os dois monstros, evite ficar entre eles. Pegue a chave atrás do pilar e vá para o próximo corredor. Avance pela direita e entre numa seqüência de salas. Suba no armário de ferro e bata no interruptor da parede para abrir a porta ao lado. Mate o inimigo e quebre a barricada de madeira localizada no canto do cenário.

**7** Salve o jogo e suba as escadas centrais. Vire à direita e pegue os itens da pequena sala. Aproxime-se do armário e pegue as chaves dentro da sala secreta. Saia e continue avançando, muitos inimigos aparecem de surpresa. Na primeira porta do corredor, há um item de fogo e na segunda o livro para você salvar o jogo.



**8** Atravesse o último portão e detone mais um monstro. Recolha os itens do armário e suba a rampa para acessar o andar superior. No final do corredor, aproxime-se do armário destruído e entre pela passagem secreta. Ative o interruptor da parede para tostar o monstro que está na cadeira elétrica e desça pelo outro lado para recolher mais uma bola de fogo.

**9** Volte e continue avançando, algumas animações arrepiantes surgem para agitar ainda mais o jogo. Depois de destruir os monstros, vá para o fim da sala e fuja pela saída de ventilação. Salve o jogo e prepare-se



para lutar com uma criatura que parece a mistura de um leão com um rato. Uma bola de fogo basta para derrotá-lo. Vá para a sala de onde o monstro saiu, recolha a dinamite e bata no interruptor da parede. Coloque a dinamite perto da ambulância destruída para completar a primeira parte do jogo.

**10** Mate a primeira criatura e avance usando a porta do canto direito. Na outra porta, bata no caixote do canto, existe uma bolsa de sangue escondida. Mais adiante, pegue a pistola e a munição ao lado. Empurre o armário onde estava a pistola e vá para a próxima sala. Quebre a barreira sempre avançando. Após detonar o monstro que saiu da casa, suba nos caixotes para atravessar o muro, um grandalhão está do outro lado esperando você.

**11** Antes de qualquer coisa, atravesse a grade ao lado do carro e derrube a próxima porta. Salve o jogo no livro que aparece e avance. Para matar o monstro com a motosserra, use apenas um tiro da sua pistola. Procure a única porta aberta da sala, lado esquerdo, e avance. No final do corredor, você cai num buraco.

**12** Destrua os monstros que aparecem em sua volta e arraste o armário da parede. Pegue a chave sobre a mesa, suba as escadas e faça o caminho inverso. Use a chave que você pegou na porta principal da casa (lado contrário das escadas) e fique atento com os inimigos. Mais adiante, quebre a barreira de madeira e salte sobre o caixote para avançar.





**13** Mate o monstro com a motosserra e vá para o corredor ao lado, onde estão os caixotes. Após matar o gorilão, que aparece, recolha a dinamite no último caixote. Volte para a sala em que você matou o monstro com a motosserra e empurre o armário da esquerda. Passe pela porta que surgiu e recolha todos os itens, principalmente os poderes especiais.

**14** Agora volte para a sala principal da casa e tome muito cuidado com o morceção que aparece. Suba as escadas e coloque a dinamite na barricada para passar. Suba mais um lance de escadas e pegue as chaves sobre o armário. Volte para a sala anterior e entre na outra porta usando as chaves que você pegou. Avance pelo corredor e explore todas as portas.



**15** Antes de saltar para baixo, pule para a plataforma do canto. Existe um poder especial escondido esperando por você. Mais adiante, o livro aparece para você salvar o jogo. Vire à esquerda, suba as escadas e bata no interruptor da parede. Volte e salte sobre o caixote para acessar o outro lado da sala. Siga em frente e entre no elevador para descer.

**16** Suba as escadas e destrua o monstrão que surge entre as grades. Continue avançando e caia no tanque de água. Só existe um caminho, saia da água e vá para o próximo tanque. Passe embaixo da grade, sempre em linha reta. No final, suba e acabe com o monstro da serra.

**17** Passando a segunda porta, vire à direita e acerte todos os inimigos. Chegando no templo, explore o local e recolha os itens espalhados pelo cenário. Abra o outro portão e suba as escadas do final do corredor. Quebre a barreira de madeira e avance. Você está de volta na cidade abandonada.



**18** Destrua a barreira da esquerda e entre na primeira porta para recolher alguns itens especiais. Volte e vá para o outro lado, aproxime-se da porta do caminhão e pressione **X** para empurrá-lo. Entre na passagem que surgiu e salve o jogo. Suba as escadas e escale a parede. Mate os morceções no alto do prédio e continue subindo. Vá para o lado direito e quebre a grade, existe um livro para você salvar o jogo.

**19** Observe as animações e veja o caminho que você deve fazer para atravessar os prédios. Caia no buraco e detone todos os inimigos. Avance dentro do templo e tome muito cuidado com o monstro que sai do caixão. Pegue a chave que está atrás do templo da direita e avance. Um novo livro aparece para você salvar o

game. Vá pelo caminho da direita e encontre o laboratório.

**20** Destrua tudo e saia pela outra porta. A passagem de volta está fechada e a única saída é encarar um supermonstro que está preso no teto. O jeito mais fácil de vencê-lo é usar a seguinte seqüência **X**, **■**. Com esse golpe, o nosso herói dispara um ataque duplo saltando na direção do inimigo. Assim que você atingi-lo, aperte duas vezes **↑** para escapar do contra-ataque.

**21** Entre no cemitério e recolha as balas para sua pistola. Passe pelos zumbis e salve o jogo no livro que aparece. Caia no rio e procure um baú com a chave para conseguir entrar na próxima porta. Entre no túnel à esquerda e desvie das plantas gigantes. Para não ser pego, nade o mais baixo e use os obstáculos como proteção.

**22** Durante o caminho, existe um corredor à esquerda, use-o para respirar. Vá para o lado esquerdo de uma planta e use a chave que você pegou no único portão local. Detone os dois gigantes e pegue o alicate. Nade pela direita e vá para a outra passagem, a chave da porta principal está no final do corredor. Volte e nade sempre em linha reta até surgir umas correntes.

**23** Suba e use a chave no portão central. Siga em frente e vire à esquerda. Aproxime-se do centro e lute com os polvos gigantes. Se você tiver munição para a pistola, use. Os monstros morrem com apenas dois tiros. Recolha a chave no final do corredor à direita e pegue a outra passagem. Bata no interruptor e volte para o mesmo lugar onde você lutou com os polvos gigantes.

**24** Use o alicate para cortar o portão seguinte e continue avançando. Salve o jogo e encontre uma forca com um cadáver. Suba no penhasco ao lado e detone o monstrão que aparece em sua frente (não perca tempo com o rio perto do portão). Bata no interruptor da parede para abrir o portão e volte para o lugar onde está a forca. Salte o rio e passe no portão principal do castelo.





**25** Na segunda sala, arraste o armário destruído para liberar a entrada de uma passagem secreta. Recolha todos os itens, inclusive a engrenagem. Volte e continue avançando. Antes de entrar na sala, vire e observe um buraco na parede. Entre e recolha o pino da engrenagem. Avance e suba na maca da direita para percorrer o corredor superior do local.

**26** Coloque o pino e a engrenagem no dispositivo perto da corrente. Agora resta encontrar a maçaneta para girar o sistema e baixar a ponte. Volte para a sala principal e empurre o canto da parede ao lado esquerdo da lareira. Entre na passagem que aparece e pegue a maçaneta. Pronto. Coloque esse último dispositivo no sistema e veja as animações.

**27** Vá para o outro lado da ponte e suba as escadas da parede. Escale a montanha e detone todos os monstros que aparecem. No final, surge uma grande criatura amarrada. Use ataques rápidos e recue para não ser pego. Quando a criatura estiver com um terço de energia, tome muito cuidado, pois ela se solta.



**28** Mate o primeiro monstro e avance. Pegue a passagem de onde saiu o gorilão e bata no interruptor da parede. Volte e passe pelo portão que se abriu. O pai de todos os gorilas aparece. Apesar de grande ele é muito lento. Use golpes rápidos sem parar até derrubá-lo. Pegue a entrada inferior e recolha todos os itens, principalmente a dinamite.

**29** Suba e entre na próxima porta. Recolha as granadas que estão dentro do caixote e use a dinamite para explodir a próxima barreira. Passando a cerca de madeira, vire à direita e caia na passagem subterrânea. Pegue uma chave que está dentro do tanque e siga em frente. Vire à direita e use a chave que você pegou no portão.

**30** Salve o jogo e salte sobre a carroça. Entre no cinema e arraste a prateleira para liberar a porta lateral. Pegue as chaves e avance central, não abra ainda a lateral com a chave. Recolha mais uma chave atrás do telão do cinema e volte. Agora abra a porta ao lado da prateleira que você arrastou e siga em frente.



**31** Abra mais uma porta, mas usando a chave que estava atrás do telão e recolha a dinamite e mais uma chave. Faça o caminho inverso e saia do cinema. Volte para o portão onde você salvou o jogo anteriormente e avance. Coloque a dinamite na barreira que está pegando fogo para liberar passagem. Salve o jogo usando o livro que está na carroceria do caminhão e suba o andaime.

**32** Vá para o telhado e detone todas as criaturas, principalmente os morcegos gigantes. Esta parte exige muita atenção e habilidade nos saltos. Nem pense em cair, escale os telhados pelas laterais até chegar numa grande vidraça. Suba e continue avançando pelos telhados, surge um livro para você salvar o jogo. A chave será usada no portão de baixo.

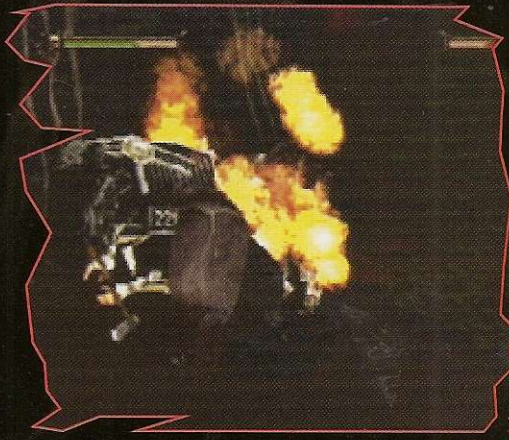
**33** Mate os monstros da sala e passe pelo portão. Vire à esquerda, suba nos caixotes laterais e encontre uma chave que está dentro de uma caixa no andar superior. Desça, pegue a entrada da direita e quebre o armário para abrir uma passagem secreta. Bata no interruptor da parede e volte para atravessar o portão que se abriu. Vire à direita e detone o monstro aranha que aparece.



**34** Use a chave na próxima porta e salve o jogo no livro que aparece. Vire à esquerda e recolha uma bolsa de sangue que está dentro de uma grade de ventilação. Salte as barras de ferro e suba nas laterais do elevador. Entre na porta à direita e, em seguida, vire à direita novamente. Ande pelas laterais da sala para escapar do monstro e salve o game.

**35** Entre à direita e desça pela rampa. Pegue a chave dourada no canto esquerdo e salve o jogo. Volte tudo e entre na primeira entrada à direita. Mate o monstro aranha e recolha a chave prateada. Volte novamente para aquela entrada onde você recolheu a chave dourada e abra a outra porta. Ande sempre acompanhando a parede, pois o chão despenca rapidamente.

**36** Chegando no jardim abandonado, use o tronco central para acessar a entrada superior. Recolha o tesourão dentro do caixote no corredor e continue avançando. Use o tesourão para cortar a corrente da próxima porta e tome cuidado com o monstro motorizado. Suba mais um lance de escadas e prepare-se para saltar, pois a grade superior despenca.



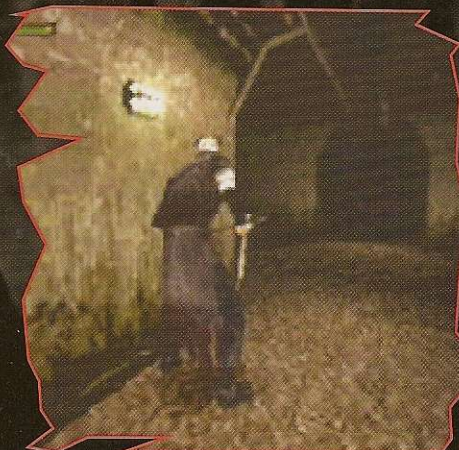


**37** Uma aranha monstra aparece. Use ▲ para matar seus filhotes e seja muito rápido para desviar das patadas. Depois de cortar algumas pernas da monstra, dê a volta e recolha a dinamite. Volte e coloque a bomba ao lado dos tambores para destruir a criatura. Feito isso, entre no elevador e pegue a passagem da esquerda.

**38** Pegue a primeira entrada da direita e bata no interruptor da parede. Volte e vá pela passagem da direita, uma porta secreta se abre. Procure a primeira passagem livre e salve o jogo. Assista as animações e aguarde carregar a próxima parte.

**39** Depois do segundo portão do cemitério, vire à direita e salte sobre as grades. Recolha todos os itens especiais e as chaves dentro do caixote. Agora vá para o outro lado e fique esperto com os ataques traiçoeiros. Use as chaves no portão e continue avançando. Quebre o portão da direita e use novamente suas chaves no portão que aparece.

**40** Recolha uma nova chave no túmulo e salve o jogo. Vá para o outro lado e suba as escadas. Atravesse as grades do lado direito e use a parede destruída para subir. Abra a porta do lado direito com a chave que você pegou e avance. Muitos cuidado com os inimigos aparecem de surpresa



**41** Fique atento com os caixotes e itens especiais espalhados, pois serão importantes para derrotar os inimigos maiores. Siga sempre em frente e não marque bobeira com as criaturas. Esta parte não possui segredos, no final a próxima fase é liberada.

**42** Você está em algum lugar abaixo da terra. Passe pelo lago e entre na primeira porta. Não se preocupe com o grandalhão que aparece atrás das grades. Desça tudo e procure a linha do metrô. Pegue a chave sobre a cabine telefônica e use-a na porta.



**43** Seja rápido com os inimigos e faça ataques em seqüência. Use a combinação ✕, ■ e finalize com ▲. Sempre que um grandalhão empurrar você, aperte rapidamente ↓, ↓ para ganhar distância. E para escapar dos contra-ataques fique girando pelo cenário, para isso, use toques rápidos nos direcionais (← ou →). No final da linha, observe as apresentações e aguarde a próxima fase.

### Fase Final

**44** Logo no início, detone o monstro com a motosserra e saia pela esquerda. Pegue a bolsa de sangue no final do corredor e entre no buraco da parede. Escale a rocha e pegue a chave na lateral da casa. Dê a volta e use a grade lateral para entrar na base da torre. Mate os monstros, suba as escadas e use a chave no portão que aparece. Não se preocupe com o grandalhão que persegue o seu personagem, detone os monstros e não pare de subir.

**45** Recolha todos os itens, principalmente os poderes especiais. No final, o monstrão que perseguiu você aparece. Use o gás congelante, pois ele é imediato e mortal. Salte sobre a plataforma superior e mate mais um monstrão. Tome muito cuidado para não ser arremessado da plataforma. Pegue o tesourão dentro do caixote e suba.

**46** Use o tesourão na corrente do próximo portão e suba. Pegue todos os itens que conseguiu e volte

para o primeiro lance de escadas que você subiu. Quebre a corrente da porta com o tesourão e recolha o pé-de-cabra e as munições no armário. Feito isso, suba tudo novamente até encontrar uns bancos e latas pegando fogo no meio do caminho.

**47** Observe no corredor, uma pequena grade. Use o pé-de-cabra e passe para a outra plataforma. Recolha a chave redonda e avance pelo outro lado. Coloque a chave giratória no dispositivo ao lado da mangueira vermelha para apagar o fogo na entrada do elevador. Entre no elevador e vá para a plataforma superior. Use a barra lateral para escalar o topo.

**48** Surge o maior monstro do jogo. Para destruí-lo, quebre o caixote vermelho e pegue as duas dinamites. Suba na rampa mais próxima e coloque a primeira ao lado do tambor explosivo. Salte para o outro lado e faça a mesma coisa no tambor seguinte. O detalhe é que você deve fazer isso em 7 segundos. Para não explodir junto com o monstro, observe a localização dos tambores e simule a instalação das bombas antes de fazer. Se você errar, tudo explode. Para terminar o jogo você precisará ser rápido. A chance de tudo dar errado é grande por isso treine bastante. Um final explosivo espera por você. ✦



### FICHA TÉCNICA

**Produtor:** Konami

**Na Internet:**  
[www.konami.com](http://www.konami.com)

**Ponto Forte:**  
Ótima jogabilidade e visual acima da média. O sangue pode ser retrado do jogo.

**Ponto Fraco:**  
Excesso de violência. Os inimigos não são inteligentes

**NOTA GERAL:** 8,5

**PLATAFORMA:** PS1

Já somamos

22.665 Dicas

Se você perdeu alguma, compre aqui.



Garantia de Qualidade



- Tekken 3
- Resident Evil 2



- Fifa 99
- Tomb Raider 3



- Syphon Filter
- Silence Hill (Detonado)



- CD-ROM com 5.000 dicas
- Need For Speed: High Stakes



- Monaco GP 2
- Mortal Kombat 4



- Dark Stalkers 3
- Poster Grátis - Lara Croft



- Driver
- Battle Arena Toshinden 3



- Tarzan
- Dino Crisis (Detonado)



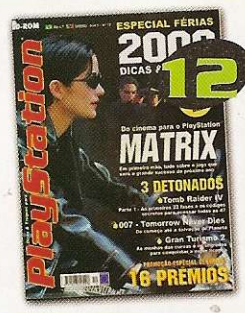
- Winning Eleven 4
- Star Wars (Detonado)



- Resident Evil 3 (Detonado)
- Pôster Grátis Gran Turismo



- Missão Impossível
- Pôster Grátis - Lara Croft



- Gran Turismo 2 (Detonado)
- Tomb Raider 4 (Detonado)



- Toy Story 2 (Detonado)
- Pôster Grátis - Toy Story 2



- Spyro 2 (Detonado)
- Pôster Grátis - Tekken



- Detonamos o PlayStation 2
- Chase The Express (Detonado)

Ligue 0800-557667 ou [www.europamet.com.br](http://www.europamet.com.br)

# Rollcage St

*Neste game futurista,  
participe de corridas radicais  
em pistas alucinantes*



Nº 18... DON... PLAYSTATION... PARA... TRUQUES... &... A... D...

**U**ma disputa com carros extremamente velozes e resistentes num ambiente futurista. A produtora Psygnosis realmente prova que virou especialista em simuladores de corrida, e lança a segunda versão de RollCage para o PlayStation. O primeiro game não foi muito comentado, mas este novo episódio parece que fará sucesso.

### CONTROLES

- ✕ ..... Acelerador
- ..... Freio
- ..... Desviar
- ▲ ..... Marcha ré
- L1, R1 ..... Armas e itens
- L2, R2 ..... Câmera
- ↓ ..... Visão reversa
- Start ..... Pausa

### Vale tudo

Para garantir o sucesso, ingredientes parecidos com os do game Mega Race, lançado para PC, foram trazidos para o novo jogo. Basicamente, você participa de uma corrida sem regras, no qual vale tudo, o importante é vencer a qualquer custo. Não há limites.

A competição acontece em diferentes cenários (todos futuristas). Você controla um carro com grandes rodas e equipado com armas bastante poderosas.

Com esses veículos de combate é possível escalar qualquer terreno, graças a tração nas quatro rodas e a supervelocidade que o carro suporta (algo superior a 600 km/h). O detalhe é que se você capotar nada acontece, pois os dois lados

do veículo são iguais, tornando a ação mais divertida.

Existem muitas armas especiais e necessárias para derrotar os adversários. Mísseis, bombas, raios, escudos explosivos, carga de



*Não existem regras, vale tudo para vencer as corridas*



1 ou 2 jogadores



Controle dual shock



Cartão de memória

# Age: Age 2



Os itens que aparecem são armas para usar contra os adversários

energia e muitas outras fazem parte do o seu arsenal.

Nada adianta se você não tiver pulso firme. Apesar da excelente jogabilidade, controlar o veículo em alta velocidade é uma tarefa difícil.

### Dicas alucinantes

Veja agora algumas dicas detonantes para vencer seus adversários. No quadro abaixo todos os códigos secretos para aproveitar ao máximo o jogo.

### 1 - Carro desgovernado

É muito difícil controlar o carro quando você está em alta velocidade. Para não bater em algum obstáculo ou andar no sentido contrário, solte o botão **X** e arrume o seu carro antes de voltar a acelerar.

### 2 - Itens especiais

Quando surgir umas bolas luminosas, não desvie. São itens especiais que ajudam você a conseguir uma boa colocação. Use os botões L1 e R1 e dê preferência para o escudo, o míssil e o turbo.

### 3 - Túnel amigo

Uma forma de escapar dos inimigos é andar no teto dos túneis. Para isso, acelere acima de 200Km/h e dê leves toques com o direcional para escalar a parede.



Todos os carros, pistas, modos e opções secretas I.WANT.IT.ALL.AND.I.WANT.IT.NOW!

### TRUQUES SECRETOS

Use os códigos na opção Password do menu principal. Ignore os quadrados vermelhos e coloque os passwords com todos os pontos e vírgulas necessários.

Todas as pistas  
NOW.THAT'S.WHAT.I.CALL.  
RACING.147  
Todas as pistas de combate  
YOU.HAVE.A.LOTA.EXPLO  
DING.TO.DO  
Pistas invertidas  
I.AM.THE.MIRROR.MAN..O  
OOOOOOOOO!  
Carros fantasmas  
WLL.IF.IT.AINT.THEM.PESK  
Y.KIDS

Todos os carros  
WHEELS..METAL..ITS.....T  
HE.BIN!  
Modo Pursuit  
PURSUIT..A.SUIT.MADE.F  
ROM.CATS  
Modo Demolition  
IS.IT.COLD.IN.HERE.OR.IS  
.IT.JUST.ME?  
Modo Mega Speed  
LOOK.OUT!.ITS.ANDY.GR  
EEN  
Modo Rubble Soccer  
IM.OBVIOUSLY.SICK.AS.A.  
PARROT  
Modo Survivor  
HERE.TODAY..GONE..LAT  
E.AFTERNOON  
Modo Expert no Masters  
Campaign  
MASTERS.IS.AS.HARD.AS  
.NAILS.MON!

### FICHA TÉCNICA

Produtor: Psygnosis

Na Internet:

[www.psygnosis.com](http://www.psygnosis.com)

Ponto Forte:

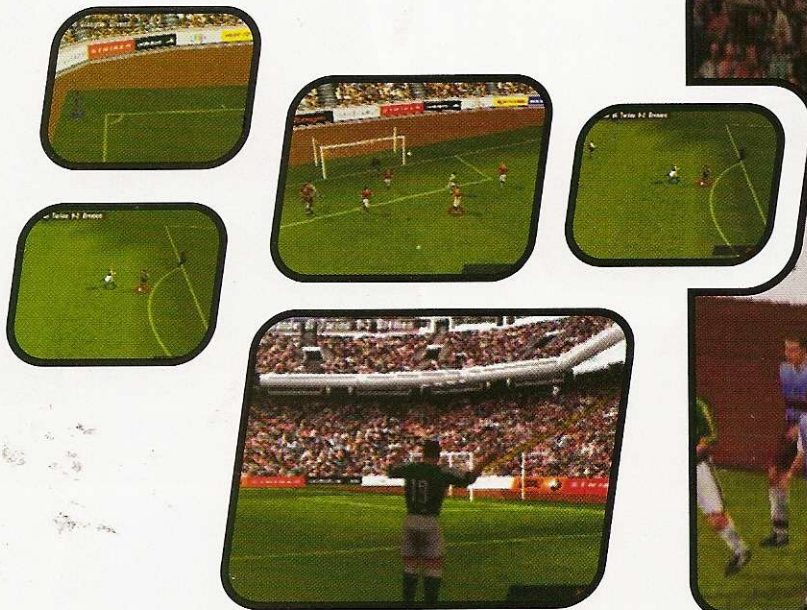
Jogabilidade alucinante, ótimos gráficos e trilha sonora

Ponto Fraco:

O jogo é muito rápido e as ultrapassagens são fáceis

NOTA GERAL: 8,0

PLATAFORMA: PS1



*Os aficionados por futebol tem mais uma opção de simulador do esporte no PlayStation*

# STRIKER PRO 2000

**A** Infogrames quer investir forte nos jogos esportivos. O primeiro passo de sua investida foi o lançamento de Striker Pro 2000 no mercado europeu. O novo jogo de futebol, traz todos os times da UEFA (a liga europeia de clubes). Isso significa que nenhum clube do Brasil aparece no jogo. Porém, a Infogrames garante que não esqueceu do país do futebol, e

que já está finalizando o Ronaldo V-Football, um novo simulador de futebol que traz a assinatura do craque Ronaldinho.

### *Escola de futebol*

O novo game traz aproximadamente 130 times oficiais da UEFA. Além disso,

existe uma opção de personalização que permite criar o seu próprio elenco com as cores e nomes que você quiser. Assim você pode até simular um clube brasileiro no jogo.

O jogo tem oito modos de disputa diferentes, incluindo uma opção com jogos clássicos. No modo *Training And Certification* você treina jogadas e, dependendo do seu desempenho, conquista certificados para acessar outras áreas do game.

Os gráficos e detalhes do estádio são bons (claro que se você olhar o novo FIFA na página 20, achará Striker Pro fraco, mas lembre-se que ele é do PS 1).

Se você gosta de futebol, irá gostar de Pro Striker, já que nele estão os maiores times da Europa.



*Os gráficos do jogo são excelentes para o padrão do PlayStation 1*



2 jogadores



Cartão de memória



### CONTROLES

- ▲ . . . . . Passe alto/Carrinho
- ✕ . . . . . Passe rasteiro/Jogo de corpo
- . . . . . Chute forte/Carrinho
- . . . . . Chute fraco/Jogo de corpo
- L1 . . . . . Troca jogador
- R2 . . . . . Avançado
- Start . . . . . Pausa

posição de seus jogadores. Dê *Pause* e entre na opção *Tactics*. Altere a estrutura para 2-5-3 e a posição do grupo também para 2-5-3. Selecione o item *Attack* para estimular os jogadores a partir para frente. No total são oito jogadores no centro e ataque. Apenas dois ficam na defesa. Tome cuidado com os contra-ataques.

adversária e tente chutar a bola com o jogador posicionado numa direção diagonal ao gol. Dessa forma, suas chances de vencer são maiores.

**Carrinhos perigosos** – Não pratique carrinhos aleatoriamente, pois o seu jogador poderá ser expulso do jogo. Faça isso apenas em último caso, para evitar um gol adversário. Sempre tente aplicar o carrinho pela lateral. Durante a partida, roube a bola do oponente usando ✕ ou ●. Apesar de ser mais difícil, você não receberá nenhuma penalidade.

Infelizmente nenhum clube brasileiro foi incluído. Há somente times europeus

# OO



Para não perder nenhuma partida, confira agora as dicas que preparamos, e coloque a bola na rede várias vezes.

### Dicas de artilheiro

**Superataque** – Se o time adversário possuir um ataque fraco, chegou a hora de alterar a

**Super defesa** – Mas se você quer trabalhar na retranca, a configuração é a seguinte: 5-3-2 na estrutura e 5-3-1-1 na posição do grupo. Altere a opção de estímulo para Total Defend. Pronto, esse é o verdadeiro time que joga para um empate.

**Time balanceado** – Na opção *Tactics* do menu principal, ajuste a configuração do time da seguinte forma: 4-4-2 na estrutura e 4-3-1-2 na posição do grupo. Use a opção *Balanced* como estímulo dos jogadores e comece a jogar. Este é o time mais equilibrado e recomendado para jogadores iniciantes.

**Goleada** – Marcar gols em *Striker Pro 2000* não é uma tarefa fácil. Se você é daqueles que chuta a bola em longa distância, terá que mudar a sua técnica. Trabalhe o seu time na entrada da área

### FICHA TÉCNICA

**Produtor:** Infogrames

**Na Internet:**  
[www.infogrames.com](http://www.infogrames.com)

#### Ponto Forte:

Boa jogabilidade, excelente apresentação e estádios detalhados

#### Ponto Fraco:

Os rostos dos jogadores são quadrados. O jogo tem só times europeus

**NOTA GERAL:** 7,5

**PLATAFORMA:** PS1



# Gauntlet Legends

Se você gosta de uma aventura medieval, cheia de dragões e monstros esquisitos, vai adorar este novo jogo da Midway



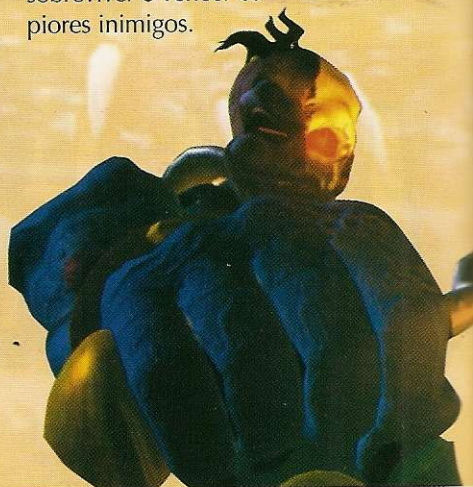
## Desafio do outro mundo

Você assume o papel de um bravo guerreiro e deve destruir as criaturas esquisitas que aparecem no seu caminho. O objetivo é vencer todos os portais que levam a diferentes mundos mágicos. E, no último

portal, um superdemônio espera por você para um perigoso confronto.

Um dos destaques são os segredos e quebra-cabeças. Para cada portal existe uma seqüência lógica. Conforme você avança, a dificuldade cresce bastante e os cenários tornam-se verdadeiros labirintos. É preciso recolher todos os itens que surgem.

Além de espadas e escudos, muitos itens estão espalhados pelas fases. O seu guerreiro usa magias e poderes especiais para sobreviver e vencer os piores inimigos.



**A**ventura no estilo medieval. Gauntlet Legends lembra o antigo Golden Axe que foi sucesso nos Arcades e Mega Drive. Apesar de seguir a mesma estrutura, possui mais inimigos e quebra-cabeças do que o clássico jogo. O visual simples não atrapalha a jogabilidade e garante diversão para os veteranos em jogos de plataforma.

## CONTROLES

×	Atacar
■	Ação
●	Poções
▲	Powerups
L1, R1	Inventory
L2, R2	Status
Start	Pausar



Os gráficos são muito bons, o recursos do PlayStation foram bem aproveitados no jogo



# nds



Os monstros do jogo são bizarros e assustadores



Para ter sucesso nesta difícil missão, confira nossas dicas e seja um guerreiro vencedor.

### Dicas poderosas

**Personagens medievais** – No início do jogo, você escolhe um dos quatro guerreiros disponíveis. Veja as principais características de cada um dos personagens:

**Warrior** – Apesar de ser o guerreiro mais forte, é um pouco lento. O seu machado possui um bom alcance e permite detonar rapidamente os inimigos iniciais.

**Valkyrie** – É o personagem mais equilibrado. Esta mulher luta como um verdadeiro guerreiro. Usa uma espada de médio porte e um escudo. Tem ataques muito rápidos.

**Wizard** – O feiticeiro. De posse de um bastão possui o ataque mais poderoso e de maior alcance. A sua desvantagem está na baixa movimentação e passos lentos.

**Archer** – Mais uma mulher para agitar a galera. Muito parecida com Valkyrie, porém com ataques de menor intensidade. A sua arma principal é o arco e flecha.

**Itens explosivos** – Para sobreviver durante as fases, você deve recolher frutas e poções escondidas. Todo cuidado é pouco. Alguns caixotes que surgem em seu caminho guardam perigosas surpresas.

Para não se dar mal, toda vez que um caixote vermelho estiver "facilmente" em seu caminho, não abra. Caso contrário, você encontrará um belo explosivo pronta para arrancar a sua energia.

**Acerte fácil** – O jogo possui uma falha na jogabilidade. Quando os inimigos estão posicionados numa linha diagonal, fica muito difícil acertá-los, e você se torna um alvo fácil. É preciso perder tempo e ajustar o seu guerreiro numa linha reta para matá-los. Para evitar isso, segure o botão de ataque e aperte ↑, ↓ várias vezes. Os tiros vão

para todos os lados, inclusive para as diagonais.

**Portais do além** – Não fique parado esperando os inimigos, pois eles nunca acabam. Sempre aparece mais um para infernizar sua vida. Para resolver esse problema, avance a tela o máximo que puder e atire no portal em que eles estão saindo. Feito isso, o buraco estará tampado e você estará temporariamente seguro.

**Jogue como Sumner** – Na fase Trench do nível Battlefield vá pela saída principal e recolha cinco moedas. Imediatamente o guerreiro Sumner estará disponível para você escolher.

**FICHA TÉCNICA**

**Produtor:** Midway

**Na Internet:**  
www.midway.com

**Ponto Forte:**  
Excelente trilha sonora e gráficos. Os quebra-cabeças são muito inteligentes

**Ponto Fraco:**  
Em alguns pontos, principalmente nos ataques, a jogabilidade é ruim

**NOTA GERAL:** 6,0

**PLATAFORMA:** PS1

# Roadsters



**Acelere supercarros e participe de corridas cheias de adrenalina e muita velocidade**

Quem gosta de corridas tem uma nova opção no PlayStation. O game Roadsters, produzido pela Titus, tem ótimas qualidades e fará sucesso entre os fanáticos por velocidade sobre quatro rodas. A produtora caprichou bastante e se não fosse por alguns detalhes, este seria um dos melhores jogos de corrida do PlayStation.

## Supermáquinas

Se você teve a oportunidade de jogar o clássico Top Gear do Super Nintendo, verá que Roadsters tem muitas semelhanças com aquele jogo de sucesso.

Você escolhe um dos 30 carros disponíveis. São máquinas de diferentes marcas: Renault, Alfa

Romeo, Lotus e Fiat que marcam presença com seus supercarros. São 3 categorias básicas de automóveis divididas pela potência dos motores. No começo você só pode usar os carros da mais fraca.

Conforme vai vencendo as corridas, seu piloto recebe prêmios em dinheiro, que pode ser usado para envenenar o carro ou trocá-lo. Muitos itens podem ser substituídos como suspensão, escapamento, caixa de câmbio e até mesmo o motor. A cada troca, o carro ganha mais desempenho. Esses recursos

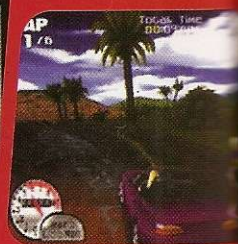
aumentam a diversão, inclusive no modo de Multiplayer.

Os gráficos foram muito bem trabalhados, mas a produtora não pensou em tudo. Quando você bate em qualquer obstáculo, os carros não amassam. Mesmo batendo de frente com o adversário, nada acontece, dando a impressão que os veículos são feitos de borracha.

Mesmo com essa pequena falha, Roadsters se destaca entre os games de corrida. Agora, use as dicas ao lado para fazer os seus adversários ficarem para trás.

## CONTROLES

✕	.....	.Acelerador
■	.....	.Freio
●	.....	.Freio de mão
▲	.....	.Marcha ré
L1	.....	.Buzina/Câmbio
R1	.....	.Câmbio
L2	.....	.Câmera
R2	.....	.Visão reversa
Start	.....	.Pausa



# RS



Um outro componente essencial para alterar inicialmente em seu veículo é a caixa de câmbio, o Gear Box. Se você estiver com um carro de câmbio manual, as marchas poderão ser esticadas numa velocidade superior. Além de conseguir uma velocidade final maior, isso aumenta bastante a estabilidade do carro nas curvas.

**Lumber Mill**  
Esta pista é uma gelada. Prepare-se para pilotar sobre a neve, não será nada fácil manter o carro no centro da pista. Apesar disso, as curvas são rápidas e muitas delas são simples. Preocupe-se apenas com a alta velocidade, pois freiar no gelo é derrapagem na certa.

**Ski Resort**  
Mais um circuito de pura neve, porém mais difícil. As curvas são perigosas e estreitas. A segunda curva após o túnel é muito fechada e requer muita prática e habilidade para não bater. Treine bastante nesta pista, pois ela serve como modelo para todas as outras.

**Area 51**  
O circuito mais fácil do jogo. Aqui você acelera tudo e dificilmente usa os freios. Evite andar nas laterais da pista, pois o carro perde velocidade e estabilidade. Passando a ponte, diminua a velocidade para fazer as chicanes.

**Oilfields**  
Circuito de velocidade média. Tome muito cuidado, pois existem muitos túneis consecutivos. A partir do segundo túnel, a pista fica estreita e surgem curvas perigosas. Fique sempre de olho no mapa e diminua a velocidade antes de virar.

## DICAS DE PILOTO

**Carro manual**  
Em Roadsters, a diferença de jogabilidade entre um carro automático e manual é muito grande. Ao contrário de outros simuladores, o desempenho do manual é exageradamente maior. Portanto, se você quer vencer o campeonato, escolha somente carros manuais.

**Upgrades**  
Durante o campeonato, o game permite alterar vários componentes do carro. Dependendo das condições do tempo, os pneus são muito importantes para você conseguir uma boa performance na corrida. Veja abaixo os pneus indicados para usar em cada situação:  
**Snow** - neve  
**Slick** - asfalto  
**Wet** - terra/chuva  
**Studded** - misto

## CIRCUITOS INICIAIS

**Temple**  
Depois do túnel, diminua bruscamente a velocidade. Existe uma curva fechada que pode fazer o seu carro rodar e bater nas laterais da pista. Evite usar os freios e diminua a marcha sempre que possível, pois grande parte da pista é de terra e o seu carro derrapa de boabeira.

**Rocket Base**  
Pista de alta velocidade com algumas curvas perigosas. Seja rápido no freio e observe o mapa. Antes de entrar na penúltima curva do circuito, mantenha o seu carro à direita e vire rapidamente para não bater. Faça o mesmo, assim que você passar perto dos coqueiros.



Você poderá pilotar as supermáquinas da Lotus, Alfa Romeo, Fiat e Renault

## FICHA TÉCNICA

Produtor: Titus

Na Internet:  
[www.titusgames.com](http://www.titusgames.com)

**Ponto Forte:**  
Ótimos gráficos, boa jogabilidade e diferentes modos de jogo.

**Ponto Fraco:**  
Não é possível amassar ou capotar o carro. O jogo fica devendo em realismo.

NOTA GERAL: 7,5

PLATAFORMA: PS1

# Breath of Fire 4

Animações de arrasar e uma trama envolvente são os trunfos deste novo RPG da Capcom



**M**ais diversão para os devotos do universo RPG. A quarta versão de Breath Of Fire acaba de chegar para o PlayStation. A Capcom conseguiu dar nova vida a esta série com um jogo cheio de vídeos e uma trama bastante envolvente. A dificuldade continua alta garantindo várias horas de diversão para os fãs.

## Sem destino

A história de Breath Of Fire 4 é muito simples. O mundo está

dividido em dois continentes: oriental e ocidental. Do lado oriental temos a princesa Nina que luta pela igualdade entre os povos. Do outro, o imperador Fou-lu, um tirano que pretende dominar o oriente.

Você assume o papel de alguns heróis, inclusive da princesa Nina. Seu objetivo é percorrer diversos lugares para acabar com as forças do império ocidental. Para isso, será necessário derrotar muitos inimigos e poderosos dragões. O detalhe é que a história não segue uma ordem predeterminada e pode mudar conforme suas decisões.

Os gráficos são excelentes e, durante os combates, surgem animações arrasadoras. A trilha sonora tem a alta qualidade típica dos jogos de RPG feitos no Japão.

### CONTROLES

✕	Atacar/Menu
■	Correr
●	Atacar/Ação
▲	Inventário
L1, R1	Câmera
Start	Pausar



1 jogador



Controle dual shock



Cartão de memória

Você decide o caminho. O jogo tem muitos cenários para explorar



Agora, conheça os principais personagens do jogo e confira algumas dicas para superar os desafios deste ótimo game.

### Personagens

**Nina** - Princesa de Windia do continente oriental, também chamado de Aliança. Com suas pequenas asas, pode voar durante um bom tempo. O seu objetivo é lutar contra as forças do império do continente ocidental



**Ryu** - Também conhecido como Dragon nas versões anteriores de Breath Of Fire, Ryu é o principal herói da história. Surge no início do jogo e auxilia Nina durante a jornada.

**Fou-lu** - Imperador do continente ocidental que pretende conquistar o continente oriental, governado pela princesa Nina.

**Cray** - É um dos guerreiros mais fortes e vitoriosos durante a guerra entre os continentes oriental e ocidental. Luta a favor da Aliança.

**Scias** - Mercenário que vive no continente oriental. No início Scias está sem trabalho e alguns heróis aparecem para pedir ajuda a ele.



### DICAS ESTRATÉGICAS

#### Primeiros passos

**1** Aguarde os diálogos e vá para o lado esquerdo superior da tela. Desça no buraco e veja as pequenas animações. Use **X** para avançar e acompanhe as orientações de Ryu, o seu aliado.

**2** No alto da montanha, ande sempre no sentido da direita para esquerda. Surgem vários inimigos em seu caminho, porém fáceis de destruir. Mais adiante, Nina escorrega e cai pelo penhasco.

**3** A partir daqui, você assume o papel de Ryu que lidera a caminhada, pois ele conhece o local. A noite chegou, vá para a caverna descansar até o dia seguinte. Boa noite!

#### Poderes mágicos

Durante o seu caminho, vários inimigos aparecem para um duelo. Use a magia para derrotar os adversários rapidamente, principalmente os que tenham HP alto. Para isso, selecione a opção Mgc logo no início da luta. Em seguida, pressione **●** por duas vezes e aguarde as animações para detoná-los. Caso o inimigo

continue vivo, use a opção Atc e detone-o com golpes de espada. A magia será combinada com a espada tirando mais energia dos oponentes.

#### Menu de opções

Até o momento do fechamento dessa edição, a versão americana do jogo ainda não havia sido lançada. Confira as principais opções do menu de inventário traduzidas do japonês e os comandos necessários para jogar:

- 1 ..... Itens
- 2 ..... Especiais
- 3 ..... Equipamentos
- 4 ..... Status
- 5 ..... Ordens de batalha
- 6 ..... Configurações
- 6A ..... Opções
- 6B ..... Dual Shock - On/Off
- 6C ..... Dash - Manual/Automático
- 6D ..... Câmera - Normal/Contrária
- 6E ..... DPAD - Esq. 45°/Dir. 45°
- 6F ..... Som - Stereo/Mono
- 6G ..... BGM - Efeitos sonoros
- 6H ..... SE - Música
- 6I ..... Controles - Altere qualquer botão
- 6J ..... Ajuste de tela - Use **↑, ↓, ←, →**
- 6L ..... Resetar configurações
- 7 ..... Salvar

#### Comandos

- ▲** ..... Acessar menu
- ..... Ativar/Alterar
- X** ..... Voltar

#### Opções de batalha

- 1 ..... Atc - Ataque
- 2 ..... Mgc - Poderes especiais
- 3 ..... Itm - Itens e equipamentos
- 4 ..... Lok - Defesa

#### Comandos

- ..... Usar opção
- X** ..... Cancelar opção
- ←** ou **→** ..... Seleção de personagem

R1, R2, L1 ou L2

Chg ..... Ataque total

Esc ..... Desistência

### FICHA TÉCNICA

**Produtor:** Capcom

**Na Internet:**

[www.capcom.co.jp](http://www.capcom.co.jp)

#### Ponto Forte:

Excelentes animações, os menus são intuitivos e tem boa jogabilidade

#### Ponto Fraco:

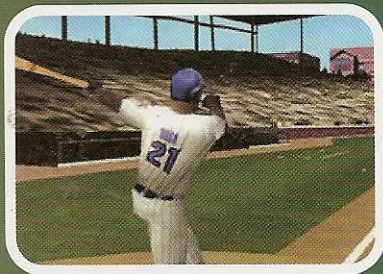
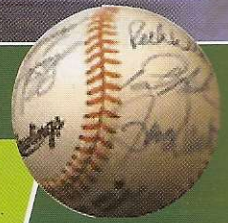
Como tudo está em japonês, se você não conhecer o idioma fica difícil vencer o jogo

**NOTA GERAL:** 9,0

**PLATAFORMA:** PS1

# Triple Play 2001

O novo simulador da Electronic Arts traz para o PlayStation as emoções do Baseball



**A**s saga Triple Play continua. Em pleno ano 2000 a Electronic Arts adiantou o seu calendário lançando a versão 2001 do melhor jogo de



baseball para PlayStation. Triple Play 2001 traz todas as emoções do esporte com gráficos arrasadores e jogabilidade acima da média.

## Test drive

Todos sabem que o baseball não está entre os esportes mais populares do Brasil. Porém, como se trata de uma febre nos Estados Unidos, as produtoras costumam caprichar, e vale a pena conferir os jogos. Mesmo sem conhecer as regras, fica fácil jogar e entender. Tudo é intuitivo, e depois de algumas tacadas você começa a entender como tudo funciona. Se você quer conhecer o esporte, vale a pena experimentar Triple Play 2001. Confira algumas dicas e truques para arrasar no baseball.

## CONTROLES

### Rebatendo

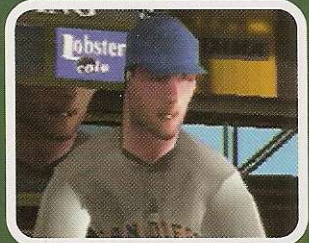
- ..... Batida forte
- ✕ ..... Batida normal
- ..... Batida fraca

### Defendendo

- ✕ ..... Defende bolas rápidas
- ..... Salta para pegar a bola

### Genérico

- Select ..... Controles
- Start ..... Pausar + opções



## TRUQUES DE CAMPEÃO

### Time EA Sports Dream

No Modo Single Game, aperte ←, → por 6 vezes na tela de seleção dos times (selecione qualquer time). Você escuta "Triple Play Baseball" confirmando o truque. Agora segure L1 + R1 e pressione ←, →, →, →, ✕ para escolher um supertime.

### Times secretos

Vença o Modo World Series para liberar seis novos times. World All-Stars, Puerto Rican All-Stars, Dominican Republic All-Stars, U.S.A. All-Stars, Legendary All-Stars e Triple Play 2001 Dream Team aparecem na tela de seleção.

### Narração diferente

É possível escutar comentários e falas diferentes durante o jogo, em inglês, claro. Use as seguintes combinações e divirta-se bastante:

### Comentário histórico

Segure L1 + L2 + R1 + R2 e aperte ↑, ▲, →, ●

### Detalhes especiais

Segure L1 + L2 + R1 + R2 e aperte ↓, ✕, →, ●

### Informações sobre o tempo

Segure L1 + L2 + R1 + R2 e aperte ✕, ↓, ▲, ↑



## FICHA TÉCNICA

**Produtor:** Electronic Arts

**Na Internet:** [www.ea.com](http://www.ea.com)

### Ponto Forte:

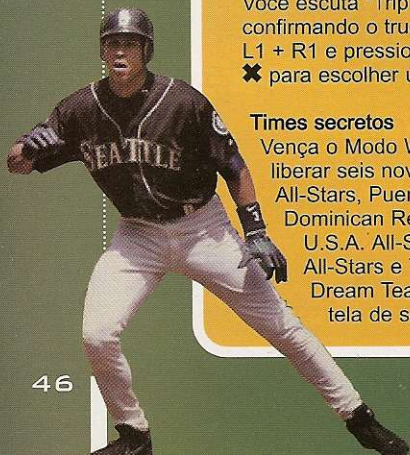
Gráficos arrasadores, excelente jogabilidade e muitas câmeras de replay e jogo

### Ponto Fraco:

Bastante parecido com a versão anterior. Não é um esporte muito popular no Brasil

**NOTA GERAL:** 9,0

**PLATAFORMA:** PS1



# Crusaders Of Might And Magic

Torne-se um guerreiro medieval e enfrente monstros demoníacos usando coragem e magia



A ação do jogo é em terceira pessoa, parecida com a de Tomb Raider



**C**riaturas do além invadiram o PlayStation. Crusaders Of Might And Magic é um jogo de ação em terceira pessoa que traz para o videogame o universo de um dos card games (jogos disputados com cartas) mais conhecidos. O novo game é em terceira pessoa e tem ótima jogabilidade, exigida num jogo de ação de primeira linha.

## Sede de vingança

Tudo começa numa pequena cidade medieval. Milhares de monstros assassinos invadem o local exterminando alguns moradores e espantando os outros para muito

### DICAS MEDIEVAIS

#### Criaturas indefesas

Quando aparecer qualquer monstro, não perca tempo. Mire o inimigo com R2 e pressione **▲** para disparar uma bola de fogo contra ele. Isso derruba qualquer inimigo, principalmente os grandalhões.

#### Armadilhas

Em algumas fases, existem umas estrelas no chão. São pequenos explosivos ativados quando você pisa sobre eles. Com a explosão seu herói morre rapidamente. Poranto, preste muita atenção para não ser atingido.



#### Save box

Observe os desenhos nas paredes. Quando você ver uma gravura em forma de escudo, aproxime-se e prepare o seu memory card. Este é o ponto que permite salvar o jogo.

#### Acabe com tudo

As vezes é possível passar por muitos inimigos sem ser atingido, economizando tempo. Mesmo assim, não deixe nenhuma criatura viva, pois elas liberam poções e armas especiais para você.

longe da cidade. Drake, um jovem lutador, presenciou a matança dos moradores, inclusive o assassinato de seus pais. Alguns anos mais tarde, Drake torna-se um forte cavaleiro com um único objetivo: vingança. Ele volta ao local, e ao tentar lutar contra os perigosos monstros, é preso.

A partir deste ponto você assume o papel desse bravo cavaleiro e deve ajudá-lo a fugir da prisão. Para isso, Drake usa diversas armas e magias especiais. O estilo e movimento

do jogo é muito parecido com o de Tomb Raider, porém os gráficos e jogabilidade são mais simples. Para quem gosta de ação em terceira pessoa, Crusaders Of Might And Magic é excelente. Agora, não perca tempo, acompanhe nossas dicas e arrase com todos os monstros do jogo.

### CONTROLES

- ×** ..... Saltar
- ..... Atacar
- ..... Ação/Defesa
- ▲** ..... Magia
- L2 + Direcional ..... Devia
- R2 ..... Mirar
- Start ..... Pausar/Opcões
- Select ..... Inventário

### FICHA TÉCNICA

Produtor: 3DO

Na Internet: [www.3do.com](http://www.3do.com)

**Ponto Forte:**  
Animações de primeira linha e trilha sonora envolvente

**Ponto Fraco:**  
Gráficos simples e inimigos pouco espertos

**NOTA GERAL: 8,0**

**PLATAFORMA: PS1**



# PSR- Remoto C

*Testamos o joystick sem fio da Naki que além de maior liberdade traz recursos de câmera lenta e rapid fire*

**A**umentar a diversão. Essa é a função principal de qualquer acessório para o videogame.

Entretanto, ao comprar um novo joystick é interessante que ele também facilite a ação no jogo. O PSR-2 Remote Control da Naki tem estas duas qualidades: aumentar a diversão e facilitar a ação.

Trata-se de um joystick sem fio simples mas bastante útil. Para começar ele é muito barato, custa em média US\$ 25 (cerca de R\$ 46).

Como é sem fio, facilita a movimentação e posição do jogador a frente da TV. E para aumentar

ainda mais a diversão dos jogos, o aparelho traz recursos de rapid fire (tiro automático) e camera lenta. Aqui na redação o controle chamou a atenção de toda a galera. Confira como foi o teste.

### **Instalação rápida**

O pacote do PSR-2 traz um par de controles. Além disso ele vem com uma base para recepção dos sinais. Essa base tem dois conectores, que são ligados ao console do PlayStation, e um painel frontal que capta os sinais de infravermelho enviados pelos controles. A instalação é feita conectando a base e colocando um par de pilhas palitos tipo AAA em cada um dos controles.

Nos controles você pode selecionar qual será o Player 1 ou 2 a partir de uma pequena chave seletora. Isso significa, que durante

# 2 e ontrol



## CARACTERÍSTICAS

- Acompanha um par de controles Rapid-fire
- Câmera lenta
- Distância máxima de 4,5 metros

um jogo de dupla, os jogadores podem inverter de papéis sem reiniciar a partida, basta trocar a chave de posição. É um recurso simples mas que agiliza as seleções. Depois de feitas as conexões e seleções é só entrar no jogo e iniciar a partida.

### Distância e posição

Nos testes que realizamos, a distância máxima entre o controle e o console foi de 4,5 metros sem perder sinal, ou os comandos falharem. Além disso o ângulo formado entre o controle e console não pode ultrapassar 15 graus. Isso significa que o ideal é posicionar o controle na mesma altura do console. Por exemplo, se você for jogar sentado no chão, coloque o console também no chão.

O teste mais interessante que fizemos foi o de uma pessoa

passar a frente da TV enquanto o jogo estava rolando (seu irmão passa na frente para pegar algo e sempre atrapalha). Em quatro tentativas, duas cortaram o sinal do controle, nem Pause foi possível acionar. Se você não quiser correr riscos, o

melhor é dar Pause antes que alguém se aproxime.

Os recursos de rapid-fire e câmera lenta funcionaram normalmente, como em outros controles. A única coisa que incomodou foi o formato do joystick. Apesar de ser parecido com o original ele é um pouco maior e quem está acostumado a jogar com o tradicional fica incomodado. Nada que algumas horas de treino e jogo não resolva.

Certamente é um acessório supérfluo, se você for comprar seu primeiro acessório, um volante ou pistola é o mais indicado, porém se você quer ficar mais livre e ter um controle com rapid-fire e câmera lenta o PSR-2 é uma ótima opção. ✦



A base é conectada nas portas de joystick, e no controle você configura o jogador 1 ou 2



## FICHA TÉCNICA

**Fabricante:** Naki

**Onde encontrar:**  
Camara Games  
(0x11) 228-0822

**Preço médio:** US\$ 25

**Ponto Forte:**  
Recursos de rapid fire e câmera lenta. Dá maior mobilidade ao jogador na frente da TV

**Ponto Fraco:**  
O formato é maior que o do controle original

**NOTA GERAL:** 7,5

# PlayStation Mania

Conheça os acessórios para PlayStation que você pode comprar pela Internet ou por importadoras



## ASCII SPHERE 360°

Nenhum fabricante havia pensado nisso. A Agetec lançou para PlayStation o primeiro controle com o botão direcional em 3D. Além do direcional padrão, uma esfera acoplada na parte superior do controle também reproduz os comandos de direção. Difícil será se acostumar com essa nova idéia, principalmente em jogos de luta.

### FICHA TÉCNICA

- Robusto
- Botão direcional esférico
- Design diferente
- Preço elevado

Fabricante: Agetec • [www.agetec.com](http://www.agetec.com)

Preço médio: US\$ 39

## ARCADE HORI

Controle no formato arcade recomendado principalmente para jogos de luta, aventura e ação. Apesar do tamanho compacto, possui os oito botões básicos em tamanho grande. Design simples e com estrutura transparente. O seu ponto forte é o baixo preço.

### FICHA TÉCNICA

- Não tem opção de turbo e câmera lenta nos botões
- Estilo fliperama
- Compatível com os jogos de luta do PlayStation
- Preço acessível

Fabricante: Hori • [www.scei.co.jp](http://www.scei.co.jp)

Preço médio: US\$ 20



## AFTERSHOCK STEERING WHEEL

Especialmente produzido para jogos do PlayStation, este volante branco possui algumas particularidades. Os pedais são opcionais e você pode desativá-los quando desejar. Todos os botões do controle convencional estão presentes, inclusive com os recursos de vibração e turbo.

### FICHA TÉCNICA

- Pedaleira dupla
- Centralização automática
- Não tem alavanca de câmbio
- Duas opções de vibração

Fabricante: Agetec • [www.agetec.com](http://www.agetec.com)

Preço médio: US\$ 46

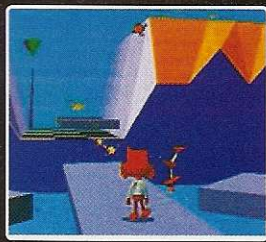


# Arquivos PlayStation

TODOS OS SEGREDOS QUE TENTARAM ESCONDER

FICOU MAIS FÁCIL ENCONTRAR A DICA PARA O SEU JOGO FAVORITO. BASTA OLHAR O ÍNDICE, IR ATÉ A PÁGINA INDICADA E DETONAR

<b>A</b>	Alundra 2 ..... 52	Heavy Metal ..... 55	Rush Hour ..... 57
<b>B</b>	Big Air Snowboarding ..... 52	Jackie Chan	<b>S</b>
	Bubsy 3D ..... 52	Stuntmaster ..... 55, 64	Street Fighter Alpha 3 ..... 58
	Bust-A-Move 99 ..... 61	<b>M</b>	Street Fighter EX
<b>C</b>	Cool Boarders 4 ..... 52	MDK ..... 56	Plus Alpha ..... 63
<b>D</b>	Darklight Conflict ..... 53	Medevil 2 ..... 56, 64	<b>T</b>
	Descent Maximum ..... 53	Michelin Race Of	Tekken 3 ..... 57
	Die Hard Trilogy 2: Viva	Champions: Rally Masters ..... 57	Tekken Tag
	Las Vegas ..... 53, 61	<b>N</b>	Tournament (PS2) ..... 60
<b>F</b>	F1 2000 ..... 54, 61	NCAA Gamebreaker 2000 ..... 52	<b>U</b>
	Fear Effect ..... 54, 61	NCAA Gamebreaker 99 ..... 53	Urban Chaos (EU) ..... 60
<b>G</b>	Galerians ..... 54, 64	Need For Speed:	<b>W</b>
	Gekido ..... 55	Porsche Unleashed ..... 65	Winning Eleven 3:
	Golden Goal ..... 55	NHL 2000 ..... 54	Final Version (JP) ..... 65
<b>I</b>	International Superstar Soccer	NHL 97 ..... 55	Worms Armageddon ..... 66
	Pro Evolution ..... 55	NHL 98 ..... 55	<b>X</b>
	Iron Man/X-O Manowar In	NHL Championship 2000 ..... 56	X2 ..... 60
		NHL Rock The Rink ..... 56	
		<b>P</b>	
		Pitfall 3D ..... 57	
		<b>R</b>	
		Roll Cage ..... 56	
		Roll Cage Stage 2 ..... 57	



**BUBSY 3D**

**Códigos especiais**

Entre em Load Game do menu principal e use um desses passwords para o resultado desejado.

**Seleção de fase**

XMVLCHTMSB

99 vidas

XMUCHOLIFE

**Seleção de fase e 99 vidas**

XALLDBGCR

Todas as partes do foguete

XTOOROCKER

Coordenadas

XDBGLOCNC

Ativar Zoom Cheat

(use ◀ + Start)

XZOOMERKB

Mudar plataforma

XURASNAKER

Fases bônus

XBNSCHTMMM

Músicas e efeitos sonoros

Para cada password um esquema sonoro de cada fase é produzido.

01 - BUBSYHITXA

02 - BUBSYBOPXA

03 - BUBSYCNTXA

04 - BUBSYDOGXA

05 - BUBSYCARXA

06 - BUBSYGLDXA

07 - BUBSYHIHXA

08 - BUBSYIDLXA

09 - BUBSYPOWXA

10 - BUBSYSCRXA

11 - BUBSYUFOX A

12 - BUBSYH2OXA

13 - BUBSYWOOPA

14 - BUBSYWOLXA

15 - BUBSYWORXA

**NCAA GAMEBREAKER 2000**

**Códigos secretos**

Use os códigos abaixo na tela "Easter Egg" para ativar os truques correspondentes. O símbolo " " indica espaço.

Superdefesa no Simulated Season

BOOST

Os melhores

GOLDEN

Supertime

UNSTOPPABLE

Melhor defesa e ataque

DA\_WALL

Time grande, time pequeno

DAVID\_GOLIATH

Melhor passe

PASS\_ATTACK

Supercorredores

RUN\_ATTACK

**NCAA GAMEBREAKER 99**



**A**

**ALLNDRA 2**

**Usando o Pocket**

Para você usar qualquer item, é necessário pausar o jogo e acessar o menu "Itens". Existe uma pequena janela chamada Pocket que facilita esse processo evitando pausar o jogo. Selecione um item da lista e pressione X sobre a opção Pocket. Imediatamente o seu item desloca para a área superior. Agora você não precisa mais pausar o jogo, basta apertar L2 e X para ativá-lo. Esse recurso é muito útil durante um combate, principalmente quando você precisa carregar a sua energia com uma erva, por exemplo.

**Primeiros passos**

1 - Siga sempre em frente e pegue as ervas que aparecem dentro das caixas dos corredores laterais. Quando você perder energia, estas ervas serão essenciais para a sua sobrevivência. Suba as escadas e pegue a chave "desconhecida" que está ao lado da próxima porta (use ●).

2 - Bata a espada sobre a alavanca lateral para destravar as três portas locais. Comece pela porta do lado oposto. Detone a criatura e pegue o item especial. Saia e entre em uma das duas portas restantes.

3 - Você está andando na superfície do avião. Chegando na próxima porta, desça as escadas e detone os inimigos. Recolha todos os itens e não esqueça de aguardar a caixa flutuante e abrir para recolher mais uma erva.

4 - Pegue a primeira porta e coloque o seu personagem sobre o feixe luminoso. Esse feixe recarrega a sua energia imediatamente. Vá em direção ao grande livro e salve o jogo. Volte agora e suba as escadas ao lado oposto da porta que você entrou. Novamente na superfície do avião, vá para a próxima porta e, em seguida, na entrada principal.

**Detonando Zeppo**

O líder de toda essa bagunça aparece. Após os diálogos, o duelo se inicia. O grande Zeppo ataca o seu personagem de apenas duas formas: atirando fogo e saltando. Escape do fogo saltando em sua direção. Ele pára no terceiro ataque e começa a andar em sua direção. Nesta hora, dê um ou dois golpes de espada e prepare-se para saltar novamente. Para derrotá-lo, repita esses passos umas cinco vezes.

**B**

**BIG AIR SNOWBOARDING**

Todas as pistas liberadas

Use o código abaixo durante a tela principal do jogo.

→ ← → ← ● ● ● ●

Todos os personagens e pistas

Entre na opção "Sound Test" e toque a música "Blink 182, [dammit]". Feito isso, altere a opção [dammit] para [untitled] e saia desse menu. Vá para a tela de seleção dos personagens e segure ao mesmo tempo os botões ■ + ▲ + ● + ✕. A frase "Blink 182 Rocks" aparece na tela confirmando o truque.

**PERSONAGENS SECRETOS**

Para cada personagem escolhido, use as seguintes seqüências durante a tela principal do jogo. Feito isso,

vença a primeira pista no Modo World Tour para liberar o personagem escolhido somente na próxima pista.

Shawn Palmer

■ ■ ■ ■ ■ ■ ■ ■ ■ ■

Mike Beallo

■ ■ ■ ■ ■ ■ ■ ● ●

Nicola Thost

■ ■ ■ ■ ■ ■ ■ ● ●

Spiro

■ ■ ■ ■ ■ ■ ■ ● ●

Ross Powers

■ ■ ■ ■ ■ ■ ■ ● ●

Fabien Rohrer

■ ■ ■ ■ ■ ■ ■ ● ●

**PRANCHAS SECRETAS**

Para qualquer prancha, faça as seqüências durante a tela principal e selecione a prancha Pitbull.

**Prancha grande**

→ ← → ← ● ● ● ●

TD5

→ ← → ← ● ● ● ●

Steve's

→ ← → ← ● ● ● ●

Jimmy's

→ ← → ← ● ● ● ●

John's

→ ← → ← ● ● ● ●

Daniel's

→ ← → ← ● ● ● ●

Fire

→ ← → ← ● ● ● ●

Angel

→ ← → ← ● ● ● ●

Accolade

→ ← → ← ● ● ● ●

**C**

**COOL BOARDERS 4**

**Truques secretos**

Use os códigos abaixo no lugar do seu nome. A frase "Hey, no cheating" confirma que o truque funcionou.

Todas as montanhas e personagens

ICHEAT

Todos os eventos especiais

IMSPECIAL

Montanhas adicionais

NEWHILL

Trapaças

Controlando o replay

Modo Pausa

Segure R1 ou R2 e pressione ↓

Câmera lenta

Segure R1 ou R2 e aperte ←

Acelerar

Segure R1 ou R2 e aperte →

Personagens secretos

Fast Eddie

Complete o Rookie no Trickmaster

Bear

Bata o recorde na França e vença o

Special Event.

Snowman

Bata o recorde no Japão e vença o

Special Event.

Personagem misterioso

Complete o Modo Colorado Tournament

usando Jimmy Hallop. As palavras

"Cool Man" (homem gelo) aparecem na

tela confirmando o novo personagem



The green pointer on the HUD is pointing towards the hyperspace port!



The green pointer on the HUD is pointing towards the hyperspace port!





**Continuação  
NCAA GAMEBREAKER 99**

- Time Michigan '97  
Mich\_97
- Time Nebraska '83  
Neb\_83
- Time Nebraska '91  
Neb\_91
- Time Nebraska '91  
Neb\_91
- Time Nebraska '92  
Neb\_92
- Time Nebraska '93  
Neb\_93
- Time Nebraska '95  
Neb\_95
- Time Nebraska '96  
Neb\_96
- Time Nebraska '97  
Neb\_97
- Time Nebraska '97  
Neb\_97
- Time Notre Dame '89  
ND\_89
- Time Notre Dame '90  
ND\_90
- Time Ohio State '79  
OSU\_79
- Time Oklahoma '79  
Okla\_79
- Time Oklahoma '87  
Okla\_87
- Time Oregon '94  
OREGON\_94
- Time Penn State '78  
PSU\_78
- Time Penn State '82  
PSU\_82
- Time Penn State '85  
PSU\_85
- Time Penn State '94  
PSU\_94
- Time UCLA '88  
UCLA\_88
- Time USC '88  
USC\_88
- Time West Virginia '88  
W\_VIR\_88

**NHL 2000**

- Time da EA Sports
- Entre no Modo Exhibition e aperte várias vezes L2 + R2 durante o jogo.
- Jogadores especiais**
- Na tela "Creat-a-Player", use os nomes abaixo para liberar alguns jogadores secretos
- Jogador Jersey 99**  
Wayne Gretzky
- Jogador The Dude**  
Bruce Willis
- Jogador com super defesa**  
Sandis Ozolinsh
- Jogador forte**  
Joe Sakic ou Peter Forsberg
- Jogador The Hammer**  
The Hammer
- Super jogador**  
Patrick Roy
- Veja os status para o super jogador
- Speed: 99
- Poke check: 99

Continua...

- , ■, ▲, ▲, ■, ●
- Foguete em câmera lenta**  
L1, R1, R1, L1, ▲, ■
- Homem elétrico**  
■, ■, L1, L1, R1, R1
- Inimigos cabeções**  
R1, R1, L1, L1, ▲, ▲
- Modo em primeira pessoa**  
●, ▲, ▲, ■
- MODO TIRO**
- Invencibilidade**  
▲, ▲, ●, ●, L1, L2
- Todas as armas**  
■, ■, ●, ●, L1, L1
- Auto-reload**  
■, ■, ▲, ▲, ●, ●
- Munição ilimitada**  
L1, L1, R1, R1, ●, ●
- Câmera lenta**  
▲, L1, ▲, L1, ▲, L1
- Foguete em câmera lenta**  
L1, R1, R1, L1, ▲, ■
- MODO CARRO**
- Invencibilidade**  
▲, ▲, ●, ●, L1, L2
- Nitro ilimitado**  
L1, L1, R1, R1, ●, ●
- Tempo infinito**  
L1, R1, ■, ■, R1, L1
- Tempo chuvoso**  
■, ■, L1, L1, ▲, ●
- Sem corpo**  
L1, R1, R1, L1, L1, R1
- Carro fumaça**  
●, ■, R1, R1, ●, L1

**F**

**F1 2000**

- Guia estratégico**
- Interlagos - Brasil**
- O circuito do nosso Brasil certamente deve ser o primeiro da lista. Não tem segredo. Apenas mantenha o carro perto da margem esquerda antes de virar para fazer o "S" de Ayrton Senna com perfeição. A segunda grande reta permite ultrapassagens fáceis, porém diminua a velocidade antes da curva.
- Imola - São Marino**
- Os longos trechos de alta velocidade são sempre seguidos de curvas perigosas, que exigem muita habilidade. Portanto, fique sempre no lado oposto da próxima curva e diminua a velocidade.
- Silverstone - Inglaterra**
- A parte mais perigosa é a primeira curva após a largada. Esta parte pode provocar acidentes e dificulta muito as ultrapassagens.
- Barcelona - Espanha**
- É um dos circuitos mais rápidos do campeonato. Acelere o máximo que puder e use os freios apenas depois da grande reta.
- Nurburgring - Europa**
- Apesar dos poucos trechos de alta velocidade, as curvas são relativamente rápidas. Portanto não abuse muito da sorte depois das retas
- Monaco - Monaco**
- Este circuito não é nada rápido e possui diversos trechos de baixa velocidade. Depois do túnel, diminua a velocidade rapidamente para fazer a curva fechada com precisão.
- Montreal - Canadá**
- Ao final da reta mais longa, o seu carro pode atingir a velocidade máxima. Antes da curva freie rapidamente para realizar uma série de chicanes.
- Magnyours - França**
- A curva logo após a reta dos boxes é a mais difícil. É importante fazer esta curva com cuidado para sair dela com o máximo de potência.
- A1-Ring - Áustria**

- Após o grande retão, existe a pior curva do circuito. Diminua a velocidade para não rodar ou perder posição.
- Hockenheim - Alemanha**
- Existe uma pequena série de chicanes durante a grande reta. Você não deve freiar e sim parar de acelerar. Caso contrário, o seu carro pode derrapar facilmente.
- Hungaroring - Hungria**
- Tente largar na primeira posição, pois esse circuito possui retas curtas e poucos trechos para ultrapassar os carros adversários.
- SPA - Bélgica**
- Depois da largada, prepare-se para fazer a curva mais lenta da pista. Reduza o carro para a primeira marcha e use os botões direcionais para não bater nas laterais.
- Monza - Itália**
- O circuito mais rápido com a maior velocidade média por volta. A única parte do circuito que exige mais dos seus freios é o chicane no final do retão.

- Indianópolis - Estados Unidos**
- Tome muito cuidado com a primeira e terceira curva depois da grande reta. Diminua a velocidade e evite comer grama de boeira.
- Suzuka - Japão**
- A sequência de curvas em formato "S" é um verdadeiro teste de concentração. Muito cuidado com a primeira curva, entre em baixa velocidade. Use esta pista para treinar, caso você seja iniciante.
- Sepang - Malásia**
- Fique esperto nas quatro curvas finais. Acompanhe o lado oposto da curva e diminua a velocidade antes de virar.
- Melbourne - Austrália**
- Neste circuito, existem dois pontos críticos: a chicane após a largada e a grande curva no lado oposto dos boxes. A dica é freiar antes de reduzir para ganhar estabilidade.

**FEAR EFFECT**

- Primeiro guarda fácil**
- Chegando perto de um portão com um guarda de plantão, não tente passar sem antes eliminá-lo. Aproxime-se da janela ao lado e aperte ▲ para ver o interior da casa. Atire no vidro e entre. Ative a chave da parede para liberar os vapores e pegue todos os itens. Saia do local e suba as escadas. Antes de descer pelo outro lado, gire a chave central e veja as animações. Desça as escadas com segurança.
- Reatores perigosos**
- Depois que a energia elétrica do complexo foi ativada, você deve entrar no elevador para acessar o outro andar. Para passar entre os reatores tenha muito cuidado, pois qualquer descuido é fatal. Antes de qualquer coisa, observe a carga elétrica que pisca em alguns blocos do chão. Para cada bloco você tem 3 segundos para esperar e caminhar para outro. A sequência

- é muito simples, porém você deve ser muito rápido.
- Trapaças secretas**
- Se você tiver alguma dificuldade com o jogo, não se preocupe. Existem alguns códigos secretos que podem salvar a sua pele em muitas fases. Para jogar com os truques abaixo, vá para a tela "Options" e entre em "Credits". Enquanto os nomes dos produtores aparecem, use uma das sequências abaixo. Um som de tiro confirma a entrada do código.
- Energia ilimitada**  
L1, ▲, ▲, ▼, ●, ●, ▲, ■, →, ■
- Munição infinita**  
L1, ▲, ▲, ▼, ●, ●, ▲, ←, ▲
- Quebra-cabeças resolvidos**  
L1, ▲, ▲, ▼, ●, ●, ▼, ▼, ▼, ▲
- Tiro fatal**  
L1, ▲, ▲, ▼, ●, ●, ▲, ■, ▼, R1
- Modo Expert**  
▼, ▼, ▼, ▲, ▼, ▼, ▼, ▼, ←, →

**G**

**GALERIANS**

- Oportunista**
- Com o tempo, a energia da barra AP de Rion aumenta de tamanho. Quando esta barra estiver completa e você pressionar R1 para carregar os poderes especiais, o personagem enfraquece liberando uma espécie de energia que mata qualquer forma de vida. Além disso, a sua energia (HP) diminui rapidamente provocando a morte de Rion. Portanto, use essa dica apenas para matar os inimigos rapidamente, principalmente quando o ataque for em grupo. Para voltar ao normal e não morrer, vá para o seu inventário e tome a droga Delmetor. A sua barra AP é renovada imediatamente.
- Hospital Michelangelo**
- No estágio A, use o código 9607932 no terminal da porta para liberar a passagem. Se esta senha não funcionar, provavelmente a versão do seu jogo é japonesa. Portanto, vá





para o laboratório de testes e entre na pequena sala. Aproxime-se da parede e aperte **X** para ver o código correto.

**Primeiros passos**

**1** - Você começa numa sala experimental. Aproxime-se da cabine e aperte **▲** para escanear o local. Agora faça o mesmo na porta à esquerda e na porta dos fundos da sala. Após as animações, use a habilidade Nalcon no personagem que caminha em sua direção e pegue o cartão de segurança sobre o painel.

**2** - Avance pela outra porta e detone os guardas que aparecem. Passe o cartão de segurança e siga pelo corredor estreito. Após os diálogos, ative o interruptor que está sobre a mesa e avance à direita com muito cuidado. Vá para o computador e libere a porta à direita. Pegue todos os itens da pequena sala, inclusive a pistola Beeject que está na prateleira.

**3** - Volte e vá para a outra porta. Você deve ser muito rápido para detonar os guardas que aparecem. Para isso, segure por dois segundos R1 e aperte rapidamente o botão **X**. Dê preferência para a habilidade Red e não fique parado de boabeira. Uma boa dica caso você fique cercado, é se esconder no banheiro (a porta mais próxima) e esperar a poeira abaixar.

**4** - No mesmo corredor, existe uma sala que permite gravar o jogo no memory card. No final, entre pela porta aberta, pegue a chave (PPEC Storage Key) e avance usando a outra porta. Corra para a sala experimental (aquela do início do jogo) e use a chave na cabine para pegar o líquido explosivo. Volte pelo corredor e use o líquido na porta de ferro no corredor do laboratório.

**5** - Acabe com os guardas e vire à esquerda. Ative o botão da pequena torre da sala dos computadores e entre na porta que se abriu. Muito cuidado com os cientistas que aparecem antes de entrar na próxima sala. Pegue a chave sobre o carrinho e ative o interruptor do telão da sala. Agora é com você!

**GEKIDO**

Dicas violentas  
Ganhando tempo

Durante o combate com o primeiro chefe, vá para o canto superior direito da tela e levante o barril usando o botão L2. Aparece um pequeno relógio que serve para aumentar o tempo do jogo.

**Itens especiais**

Como é muito difícil evitar os ataques pelas costas, você deve ficar esperto com os itens especiais que aparecem, principalmente com os sanduíches e alimentos que servem para repor a sua

energia. Para pegá-los, posicione o seu personagem sobre eles e aperte L2 rapidamente.

**Cachorros assassinos**

Uma espécie de pastor-alemão com muita raiva entra em cena em algumas fases. Para não ser mordido e detoná-lo rapidamente, use L1 seguido de **X**. Não aproxime-se muito do cão, pois o seu pescoco corre perigo.

**Golpes especiais**

Principalmente contra os grandes chefes do jogo, você deve usar os especiais. Esses golpes são limitados e ativados através do botão **●**. Seja rápido nos ataques e aproxime-se do inimigo até o efeito acabar.

**Combos secretos**

- 1 - ▲, X
  - 2 - ■, ■, ■, ■, ■, ■
  - 3 - ▲, ▲, ▲, ▲, ■, ■
  - 4 - X, X, X, X, X, X
  - 5 - ▲, ▲, ▲, ▲, ▲, ▲
  - 6 - ▲, X, X, X, X, X
  - 7 - X, X, X, X, X + L2, X + L1
- Seqüência arrasadora**  
▲ + ■ + L2, X + 1

**Golden Goal**

(Também conhecido como Three Lions)

**Times secretos**

Use os códigos durante a tela de seleção dos times. Um som característico do jogo confirma o truque.

**England 1966**

L1, L1, L1, →

**Brazil 1970**

R1, R1, R1, →

**Die Mannschaft**

R2, R2, R2, →

**All-Time**

L2, L2, L2, →

**African Stars**

R2, ↑, ↑, →

**North American Stars**

L1, ↑, ↑, →

**South American Stars**

R2, ↓, ↓, →

**Z.Axis**

R1, ↓, ↓, →

**Australia e Asia Stars**

R1, ↑, ↑, →

**Oranje**

L1, ↓, ↓, →

**Euro Stars**

L2, ↓, ↓, →

**Azzuri**

L2, ↑, ↑, →

**BMG**

L2, ←, ←, →

**Todos os times**

Aperte L2, ←, R2, R1, L2, → durante a tela principal do jogo. Feito isso, selecione a opção "Europe" para acessar os times.

**INTERNATIONAL SUPERSTAR SOCCER PRO EVOLUTION**

(Versão americana de World Soccer Jikkyo Winning Eleven 4)

**Times extra**

Vença todos os torneios usando todas as ligas no modo Hard de dificuldade. Ao todo, são quatro times secretos liberados imediatamente: The European All-Star, World All-Star, Classic European All-Star e Classic World All-Star. Feito isso, complete o Modo Olympic usando o time japonês para liberar o All Golden Japan.

**Time All-Star**

Pressione ↑, ↑, ↓, ↓, ←, →, ←, → para liberar dois supertimes para o Modo Cup. Faça isso durante a tela de seleção.

**Bonus Cup**

Vença todos os torneios para liberar o Modo Cup. Faça isso sem continúes, substituições ou derrotas.

**Estádio adicional**

Vença o Konami Cup usando qualquer nível de dificuldade. O estádio Clubhouse estará disponível para você jogar no Modo Exhibition.

**Locutor no Modo Training**

Pause o jogo e selecione a opção "Audio Settings" e entre em "Play-by-play". Volte ao game e pause novamente. Repita mais uma vez este passo e curta os comentários de John Kabira.

**IRON MAN/X-O MANWAR IN HEAVY METAL**

**Passwords secretos**

Armas, 99 vidas, armaduras e boost

**Primeiro jogador**

C04A770777777777777777777777777777

**Segundo jogador**

C02A77X7777777777777777777777777777

**Seleção de fase**

**Fase 2 - Stark Enterprises**

JA72JJGPAGATT-G6CAAATAAAAHH

**Fase 3 - Retake New York City**

TAL2JJGPJCATT-G6CAAATAAACJ

**Fase 4 - Dromak Base Assault**

7AJ6JJGQ4CATT-G6CAAATAAAAHH

**Fase 5 - Assault On Zola's Castle**

PCC6HJGPHGATT-G6CAAATAAACJ

**Fase 6 - Alien Dig; The Cosmic Cube**

0C7HJJGQ2GA12-GOGAAATAAACJ

**Fase 7 - Board Dromak Ship**

6CC7JJOPHGATT-G6CAAATAAAAHH

**J**

**JACKIE CHAN STUNMASTER**

**Golpe ninja**

Se você for atacado em grupo, não perca tempo com socos ou chutes simples. Aperte **X** seguido de **▲** ou **■**. Jackie libera um super giro aéreo derrubando todos os inimigos imediatamente.

**Seja esperto**

Não fique cercado. Pressione o botão direcional para o lado de algum obstáculo (uma parede por exemplo) e aperte **▲**. O nosso herói sobe dando uma cambalhota para trás e inverte a posição com o inimigo. Ideal para contra-ataques rápidos.

**Veículos fatais**

Nas três primeiras fases, você deve fugir de caminhões e carros. Se Jackie for atropelado, a sua energia zera imediatamente perdendo uma vida. Para não morrer de boabeira,



**Continuação NHL 2000**

Puck cover: 99  
5 hole: 99  
Def. Awareness: 99  
Off. Awareness: 99  
Speed: 99  
Recovery: 99  
Agility: 99  
Glove left: 99  
Glove right: 99  
Stick right: 65  
Stick left: 99  
Aggressiveness: 99  
Endurance: 99  
Intensity: 40

**NHL 97**

**Truques especiais**

Todos as seqüências devem ser salvas no memory card. Once enabled, codes will be saved to memory and will remain active. Para fazer truques seguidos, saia do jogo e recomece outro. Faça as seqüências durante o face-off, uma palavra confirma a entrada do truque.

**Super time da casa**

L2, L2, L1 + R2, R1, ●

**Velocidade rápida**

L1, L2, L1, R1, X ou L1, L2, R1, X

**Joga rápido**

L2, L2, L1 + R2, R1, R2

**Mais briga**

L1, L2, L2, R1, ●

**Mais faltas**

L1, L2, L1, R1, L1 ou L1, L2, R1, L1

**Mais agressividade**

L1, L2, L1, R1, R1 ou L1, L2, R1, R1

**Chutes precisos**

L1, L2, L1, R1, L2 ou L1, L2, R1, L2

**Gol fácil**

L1, L2, L1, R1, R2 ou L1, L2, R1, R2

**Sem colisões**

L2, L2, L1 + R2, R1, X

**Replay diferente**

L1, L2, L1, R1, ■

**NHL 98**

**Passwords secretos**

**Seqüência de vídeo da Copa Stanley**

STANLEY  
Jogadores pequenos  
NHLKIDS  
Jogadores grandes  
BIGBIG  
Jogadores pequenos com cabeças grandes  
PLAYTIME  
Powerplay para o time que fizer o último gol  
GIPTEA  
Cabeças grandes  
BRAINY  
Time EA Blades

**Continua...**



distância e atire até derrubá-los. Não tem segredo.

#### Frangos atiradores

##### Arma: Pistola e escudo

Quando aparecer umas criaturas gordas atirando grandes bolas em você, corra para os lados. Observe o rastro das bolas para escapar e atire sempre que puder. Caso você não tenha espaço para correr, use o escudo para se defender.

#### O enigma do canhão

Descendendo as escadas principais do museu, surge um pequeno canhão. Vá para a porta "Garden" e destrua o baú que está à esquerda da entrada. Pegue a bola do canhão e entre na porta "Display Room". Detone os inimigos e pegue o suporte para a tocha. Agora vá para a sala central e coloque a bola dentro do canhão. Pegue o suporte e acenda-o numa das tochas da parede. Pronto, aproxime-se do canhão e aperte **X**.

#### O cálice dourado

Para pegar o cálice que aparece em algumas fases, você precisa acabar com todos os inimigos do local. Sempre que o seu personagem passar por um deles que ainda não está liberado, lembre-se de voltar ao mesmo lugar para capturá-lo.

### MICHELIN RACE OF CHAMPIONS: RALLY MASTERS

#### Estratégia para as pistas Gran Canaria

No final da primeira volta, existe uma entrada falsa com um caminhão parado. Para não bater, mantenha o seu carro à esquerda.

#### Sweden

Pista bastante difícil. Dirija com muito cuidado e diminua nas curvas para não capotar, principalmente após o retão.

#### USA

As curvas são simples e não requer muita precisão. Todos os carros têm uma boa performance nessa pista.

#### Italy

Pista de alta velocidade. Não abuse muito da sorte, diminua sempre antes das duas curvas ou o seu carro ficará desgovernado.

#### Indonesia

Prepare-se para umas das pistas mais perigosas. Mantenha o carro no centro da pista, principalmente após a segunda curva.

#### England

Você enfrentará muitas curvas estreitas. Se você treinar um pouco não encontrará problemas para vencer.

## P

### PITFALL 3D

#### Truques secretos

Entre com os seguintes passwords para o resultado desejado

#### Vidas adicionais

GIVEMELIFE

#### Todos os vídeos

PLAYMOVIES

Créditos (segure R1)

CREDITS

Voar

ZEROGHARRY

Invisível

2DHARRY

Modo cabeçaço

BIGHEADHARY

Cenas de quadrinhos

PITFALLCOMIC

99 vidas

STEVECRANEME

Fase 3 com 56 vidas



Você vai curtir o primeiro Pitfall para o famoso Atari 2600.

CRANESBABY

Códigos para o minigame

Vidas ilimitadas

L1 + L2.

Mensagens do crocodilo

R1 + ▲

Cabeça do programador

R1 + R2.

Cabeça da filha do programador

R1 + ●

## T

### TEKKEN 3

Truques secretos

Roupas diferentes 1

Para ver Xiaoyu e Jin com roupas de colegiais, jogue com uma delas 50 vezes no modo Arcade. Feito isso, aperte Start na hora de selecionar o personagem.

Roupas diferentes 2

Para revelar as roupas secretas de Forest Law e Gun Jack, jogue com eles 50 vezes no modo Arcade. Depois pressione Start para selecioná-los com um novo visual.

Jogue como Tiger

Eddy Gordo pode se transformar em um personagem secreto, chamado Tiger. Para jogar com ele, termine o jogo 50 vezes e aperte Start na hora de selecioná-lo.

Jogue como Gon

Escolha o modo Survival e coloque as iniciais GON na tela das melhores pontuações. O dragão Gon não parecerá na tela de seleção de personagens, mas estará escondido ao lado de Xiaoyu.

Golpes especiais

LING XIAOYU

Joga adversário no chão

▲ + ● + →

Chute na cara

× + ● + ↓

Cambalhota

× + ● + →

Derruba adversário pelo braço

■ + × + →

Giro de braços

→, ■ + ● + ↓

Estrela

■ + ▲ + →

Rasteira

× + ● + ↓

Estratégia

Ling possui braços velozes e

### Continuação ROLL CAGE

e os modos Mega Time Trial, Mirror e Deathmatches liberados - Expert HHMPNEED ou OGGBEDJE

Todas as ligas e Modo Neoto

Deathmatch

KKKJBCFA

Modo Harpoon Deathmatch

HAFJEAF

Modo Air Horn

(ignore a mensagem de password

inválido)

AIRHORNS

Produtores no High Scores

BESTLAPS

Supercódigo

Todos as opções secretas são liberadas: ligas, modos de jogo, bônus, pistas e motorista Yuri.

MAXCHEAT

### ROLL CAGE: STAGE 2

(Também conhecido como Roll Cage Extreme)

Passwords secretos

Use os códigos na tela Password

Todas as pistas

NOW.THAT'S.WHAT.I.CALL.

RACING.147

Todas as pistas de combate

YOU.HAVE.A.LOTA.EXPLODING.

TO.DO

Pistas invertidas

I.AM.THE.MIRROR.MAN,

.OOOOOOOOO!

Carros fantasmas

WLL.IF.IT.AINT.THEM.PESKY.KIDS

Todos os carros

WHEELS.,METAL.,ITS.....THE.BIN!

Modo Pursuit

PURSUIT.,A.SUIT.MADE.FROM.

CATS

Modo Demolition

IS.IT.COLD.IN.HERE.OR.IS.IT.

JUSTME?

Modo Mega Speed

LOOK.OUT.IT.S.ANDY.GREEN

Modo Rubble Soccer

IM.OBVIOUSLY.SICK.AS.A.

PARROT

Modo Survivor

HERE.TODAY.,GONE.,LATE.

AFTERNOON

Modo Expert no Masters Campaign

MASTERS.IS.AS.HARD.AS.NAILS.

MON!

Todos os carros, pistas, modos e

opções secretas

I.WANT.IT.ALL.AND.I.WANT.IT.

NOW!

### RUSH HOUR

(também conhecido como

Speedster)

Códigos secretos

Use esses códigos quando surgir a palavra "Start" na tela principal do jogo. Um som característico do jogo confirma se a sequência funcionou.

Supercarros

↑ ← → × ● ■

Carros Heavy Metal

L1, R1, L1, ■, R1, ↑

Pistas adicionais

×, ↑, ▲, ↓, R1, L1

Continua...



**Continuação RUSH HOUR**

**Pista invertidas**

←, ▲, R1, ●, L1, ↓  
 Super Championship Race  
 →, ■, ←, ●, ↑, ✕

**STREET FIGHTER ALPHA 3**

Combos secretos de todos os lutadores.

\* Combinações que funcionam apenas durante os saltos. Para cada combo, veja quais são os poderes especiais que você deve ter na barra auxiliar:

{X} - X-ISM  
 {A} - A-ISM  
 {V} - V-ISM

**RYU**

Shinku Hadoken: ↓, ↓, ↓, ↓, ↓, ↓  
 → + soco - {X}, {A}  
 Super Hurricane Kick: ↓, ↓, ↓, ↓, ↓, ↓  
 ←, ← + chute - {A}  
 Charging Shoulder: ↓, ↓, ↓, ↓, ↓, ↓  
 → + chute - Level 3 {A}

**ROLENTO**

Hang Man: ↓, ↓, ↓, ↓, ↓, ↓  
 → + soco - {X}, {A}  
 Minesweeper: ↓, ↓, ↓, ↓, ↓, ↓  
 ← + soco - {A}  
 Steel Rain: ↓, ↓, ↓, ↓, ↓, ↓  
 → + chute - {A}

**DAN**

Hissho Buraiken: ↓, ↓, ↓, ↓, ↓, ↓  
 ← + soco - {X}, {A}  
 Shinku Gadoken: ↓, ↓, ↓, ↓, ↓, ↓  
 → + soco - {A}  
 Koryu Reppa: ↓, ↓, ↓, ↓, ↓, ↓ + chute - {A}

**BLANKA**

Ground Shave Rolling: segure ←, →, ←, → + soco - {X}, {A}  
 Tropical Hazard: segure ↓, ↓, ↓, ↓, ↓, ↓  
 → + chute - {A}

**SAKURA**

Midare Zakura: ↓, ↓, ↓, ↓, ↓, ↓  
 → + chute - {X}, {A}  
 Shinku Hadoken: ↓, ↓, ↓, ↓, ↓, ↓  
 → + soco - {A}  
 Haru Ichiban: ↓, ↓, ↓, ↓, ↓, ↓  
 ← + chute - {A}

**BIRDIE**

The Birdie: segure ←, →, ←, → + soco - {X}, {A}  
 Bull Revenger: ↓, ↓, ↓, ↓, ↓, ↓  
 → + soco ou chute - {A}

**CHARLIE**

Somersault Justice: segure ↓, ↓, ↓, ↓ + chute - {A}  
 Sonic Break: segure ←, →, ←, → + soco (várias vezes) - {A}  
 Crossfire Blitz: segure ←, →, ←, → + chute - {A}

**AKUMA**

Raging Demon: ■, ■, →, ✕, R1 - {X}, {A}  
 Messatsu Gou Hado: →, ↓, ↓, ↓, ↓, ↓, ↓, ↓, ↓, ↓, ↓, ↓ + soco - {A}  
 Tenma Gou Zanku: ↓, ↓, ↓, ↓, ↓, ↓, ↓, ↓ + soco - {A}

**Messatsu Gou Shoryu**

↓, ↓, ↓ + soco - {A}

**BISON**

Knee Press Nightmare: segure ←, →, ←, → + chute - {X}, {A}  
 Psycho Crusher: segure ←, →, ←, → + soco - {A}

**DALSHIM**

Yoga Tempest: ←, ↓, ↓, ↓, ↓, ↓, ↓, ↓, ↓, ↓, ↓, ↓ + soco - {X}  
 Yoga Inferno: ↓, ↓, ↓, ↓, ↓, ↓, ↓, ↓ + soco - {A}  
 Yoga Strike: ↓, ↓, ↓, ↓, ↓, ↓, ↓, ↓ + chute - {A}

Yoga Stream: ↓, ↓, ↓, ↓, ↓, ↓, ↓, ↓ + soco - {A}

**VEGA**

Rolling Izuna Drop:

Continua...

consegue derrubar os adversários com rasteiras. Use socos em seqüência, até ficar perto o suficiente para neutralizar o oponente no chão.

**YOSHIMITSU**

Derruba e golpeia o adversário  
 ▲ + ● + →  
 Chute no peito  
 ▲ + ● + ↘

**Levanta e derruba adversário**

▲ + ● + ↘

**Superchute**

■ + ✕ + →

**Cotovelada dupla**

↙ + ■ + ▲

**Cambalhota e chute**

✕ + ● + ↘

**Cambalhota no ar**

✕ + ● + ↘

**Estratégia**

Yoshimitsu é um pouco lento e fácil de ser derrubado. Seus melhores golpes são as cambalhotas e chutes aéreos.

**LEI WULONG**

**Quebra pescoço**

▲ + ● + →

**Tesoura**

▲ + ● + ↘

**Mortal para trás**

▲ + ● + ↘

**Superchute**

■ + ●

**Sobe no peito do adversário**

■ + ■ + →

**Giros**

✕ + ● + →

**Golpes baixos**

✕ + ●, ✕ + ●

**Estratégia**

Mantenha Lei abaixado e use golpes por baixo. Dê seqüências especiais quando você estiver perto do adversário, principalmente o quebra pescoço.

**EDDY GORDO**

**Meia estrela**

■ + ● + →

**Super giros**

↙ + ✕ + ●

**Segura e derruba adversário**

→ + ▲ + ●

**De cabeça para baixo**

▲ + ■ + ●

**Cabeçada**

↓ + ▲ + ●

**Golpes por baixo**

✕, ●, ✕, ●

**Derruba adversário**

■ + ✕ + ↙

**Estratégia**

Se você tiver os dedos rápidos, poderá fazer Eddy entrar em uma seqüência de golpes e não deixar o adversário respirar. Assim como Lei, ele é melhor quando joga por baixo.

**FOREST LAW**

**Mortal**

✕ + ● + ↙

**Quebra pescoço**

▲ + ✕ + →

**Derruba adversário**

→ + ▲ + ●

**Cotovelada**

■ + ✕ + ↙

**Super soco**

■ + ▲ + ↙

**Combo de chutes**

✕, ●, ✕, ●

**Combo de socos**

■, ■, ■, ■, ▲, ▲, ▲

**Estratégia**

Se você conseguir emendar uma seqüência de mortais, o adversário não conseguirá se levantar. Além disso, mantenha Law em movimento e tente se aproximar para arremessar o oponente no chão.

**PAUL PHOENIX**

**Arremessa o adversário**

▲ + ● + →



Tekken 3

**Joga o adversário no chão**

■ + ✕ + →

**Supersoco**

■ + ▲ + →

**Superchute**

✕ + ● + →

**Ombrada**

■ + ● + →

**Gancho**

↙ + ▲ + ✕

**Soco duplo**

← + ▲ + ■

**Estratégia**

Paul é o lutador mais forte. Bastam três chutes bem dados para derrubar o adversário. No entanto, ele é facilmente atingido por golpes baixos. Por isso, mantenha distância do oponente para não receber rasteiras.

**NINA WILLIAMS**

**Supersoco para baixo**

■ + ● + →

**Derruba e quebra pescoço**

▲ + ● + →

**Soco no joelho**

■ + ▲ + →

**Joga adversário no chão**

✕ + ■ + →

**Rasteira**

↙ + ●

**Chute no ar**

■ + ✕ + ↘

**Estratégia**

Nada como bons chutes de salto alto para derrubar qualquer um. Aproveite as longas pernas de Nina para abusar de rasteiras e golpes altos e tente se aproximar para jogar o adversário no

**chão.**

**KING**

**Mortal invertido**

→ + ■ + ●

**Corrida**

→ + ▲ + ✕

**Gira oponente no ar**

■ + ▲ + ←

**Se pendura no adversário**

■ + ✕ + →

**Quebra espinha**

▲ + ● + →

**Super soco**

▲ + ■ + →

**Segura com a perna e golpeia**

✕ + ● + ↘

**Estratégia**

King é um pouco lento. Você deve manter uma certa distância dos adversários para não receber uma seqüência de golpes da qual não possa se livrar. A chave para vencer com ele são os movimentos especiais.

**HWOARANG**

**Sobe sobre o oponente e chuta a cabeça**

▲ + ● + →

**Chutes giratórios**

▲ + ● + ←

**Joga o adversário no chão**

▲ + ● + ↘

**Chute na cara**

▲ + ● + ↘

**Chute na nuca**

■ + ✕ + →

**Chute no ar**

✕ + ● + →

**Super chute**

▲ + ● + ↵

**Estratégia**

O ponto forte de Hwoarang são os chutes. Não perca tempo com socos. Basta ficar a uma certa distância dos adversários e esperar o momento certo para liberar chutes rápidos em seqüência.

**JIN KAZAMA**

Se joga sobre o adversário

↓ + ■ + ▲

**Mortal**

× + ● + ←

**Chute bumerangue**

■ + ×

**Super chute**

▲ + ×

**Cabeçada**

→ + ■ + ▲

**Super soco**

← + ■ + ●

**Estratégia**

Ele é o mais rápido. Ideal para combinações de socos e chutes. Seja rápido e não deixe o adversário se levantar.

**HEIHACHI**

**Super soco**

■ + ▲ + →

**Enforca adversário**

■ + × + →

**Joga adversário no chão**

▲ + ● + →

**Soco giratório**

← + ▲

**Estrela para frente**

↵ + ● + ×

**Chute no ar**

↵ + ×

**Combo de socos e chutes**

▲ + ● + ×

**Estratégia**

É muito forte e poderoso. Use seqüências de chutes e socos especiais. Você poderá derrotar qualquer adversário com poucos golpes.

**JULIA CHANG**

Levanta e derruba adversário

← + ■ + ×

**Soco no estômago**

← + ■ + ▲

**"Tourinho"**

→ + ■ + ●

**Empurra o adversário**

● + ▲

**Soco e desvio**

← + ▲

**Combo de socos e chutes**

▲ + ×

**Combo de socos**

■, ■, ×, ●

**Estratégia**

A melhor personagem feminina de Tekken 3. Forte e rápida, Julia tem bons socos e chutes altos, e consegue se desviar com eficiência.

**BRIAN FURY**

**Supersoco giratório**

■ + ● + ←

**Socos bumerangue**

■ + ▲ + ←

**Cotoveladas**

■ + ▲ + →

**Joga adversário no chão**

● + ▲ + →

**Derruba o adversário**

● + ▲ + ←

**Supersoco**

× + ▲ + →

**Joelhada**

↓ + ● + ×

**Estratégia**

Seus socos conseguem colocar qualquer um para dormir. A dica é usar o máximo de golpes especiais, principalmente quando você estiver bem próximo do adversário.

**GUN JACK**

**Martelada**

■ + ● + →

**Telefone**

■ + ▲ + →

**Derruba o adversário**

▲ + ● + →

**Se joga sobre o adversário**

● + ■ + →

**Golpe baixo**

● + × + ↵

**Voa**

Segure ● + ×

**Arremessa o adversário**

■ + × + →

**Estratégia**

O ponto fraco de Gun Jack é o seu grande peso. Alguns movimentos são lentos e ele demora para se levantar. Por isso, evite receber rasteiras. A vantagem é que seus golpes são potentes. Basta manter distância do adversário e usar os principais golpes especiais para vencer.

**KUMA/PANDA**

Joga o adversário de um lado para outro

▲ + ● + ←

**Quebra espinha**

▲ + ● + →

**Golpe com as duas patas**

▲ + ■ + →

**Joga adversário no chão**

× + ■ + →

**Morde o pescoço do adversário**

× + ■ + ←

**Supersoco**

→, → + ▲

**Golpe de energia**

← + ■ + ▲

**Estratégia**

Por serem pesados e lentos, os ursos demoram para se levantar. Por isso, evite levar golpes baixos, principalmente nas pernas. Para lutar como Kuma/Panda com sucesso, fique sempre próximo do adversário e aplique as melhores seqüências.

**GON**

**Gases mortais**

■ + ● + ↵

**Cospe fogo**

■ + ▲

**Super cabeçada**

■ + ▲ + ↑

**Mordida cruel**

■ + × + ←

**Cabeçada correndo**

● + × + ↵

**Helicóptero**

● + × + →

**Super giro**

→ + ▲ + ×

**Estratégia**

Gon é baixinho e permite acertar facilmente as pernas dos adversários. Se você fizer o dragãozinho ficar girando sem parar, dificilmente ele será atingido. Seja

rápido se quiser manter o oponente sempre no chão.

**TRUE OGRE**

**Quebra espinha**

▲ + ● + ↵

**Derruba o adversário**

■ + × + →

**Cospe fogo no ar**

← + ■ + ▲

**Golpe voador**

↵ + ×

**Mortal**

× + ●, ■ + ▲

**Chifrada**

■ + ● + →

**Estratégia**

Este monstro é muito lento e pode ser atingido facilmente por golpes baixo. Sua melhor chance de vencer com ele é usar fogo e agarrar o oponente para derrubá-lo.

**OGRE**

Joga o adversário no chão

■ + × + ←

**Super soco**

■ + ▲ + →

**Super soco 2**

↵ + ■ + ▲

**Empurrão**

● + ▲ + →

**Quebra espinha**

● + ▲ + ↓

**Soco no estômago**

← + ▲

**Estrela para trás**

× + ↵

**Estratégia**

Ogre é muito forte. Basta alternar socos e chutes básicos para derrotar qualquer adversário.

**ANNA WILLIAMS**

**Tapa na cara**

■ + ● + ←

**Super chute**

▲ + × + →

**Joga o adversário no chão**

■ + × + ↓

**Estrela para frente**

■, ●, ●, ■

**Mortal para trás**

↑ + ●

**Joelhada na nuca**

■ + × + →

**Joga o adversário para trás**

▲ + ● + ↓

**Estratégia**

Ela é lenta e seus únicos golpes eficientes são chutes e saltos mortais

**DR. BOSKONOVITCH**

**Força da mente**

▲ + ■

**Super força da mente**

← + ▲ + ■

**Voadora**

→ + ■ + ▲

**Bulldog**



**Continuação STREET FIGHTER ALPHA 3**

segure ↵, ↵, ↵, ↵ + chute, ← ou → - {X}, {A}

Scarlet Mirage: segure ←, →, ←, → + chute - {A}

Red Impact: segure ←, →, ←, → + soco - Level 3, {A}

**ADON**

Jaguar Varied Assault: ↵, ↵, ↵, ↵, ↵ + soco - {X}, {A}

Jaguar Revolver: ↵, ↵, ↵, ↵, ↵ + chute - {A}

**CODY**

Final Destruction: ↵, ↵, ↵, ↵, ↵ + soco - {X}, {A}

Dead End Irony: ↵, ↵, ↵, ↵, ↵ + chute - {A}

**CAMMY**

Spin Drive Smasher: ↵, ↵, ↵, ↵, ↵ + chute - {X}, {A}

Reverse Shaft Breaker: ↵, ↵, ←, ↵, ← + chute - {A}

Killerbee Assault: segure ↵, ↵, ↵, ↵ + chute - Level 3, {A}

**ZANGIEF**

Final Atomic Buster: 2x 360° + soco - {X}, {A}

Aerial Russian Slam: ↵, ↵, ↵, ↵, ↵ + chute - {A}

**T. HAWK**

Raging Typhoon: 2x 360° + soco - {X}, {A}

Canyon Splitter: ↵, ↵, ↵, ↵, ↵ + soco - {A}

**ROSE**

Aura Soul Throw: ↵, ↵, ↵, ↵, ↵ + soco - {X}, {A}

Aura Soul Spark: ↵, ↵, ←, ↵, ← + soco - {A}

Soul Illusion: ↵, ↵, ↵, ↵, ↵ + chute - {A}

**GUY**

Bushin Musourenka: →, ↵, ↵, ↵, ↵, ↵, ↵, ↵ + soco - Level 3, {X}, {A}

Bushin Hassoken: ↵, ↵, ↵, ↵, ↵ + soco - {A}

Bushin Goraikyaku: ↵, ↵, ↵, ↵, ↵, ↵ + chute - {A}

**HONDA**

Oni Muso: segure ←, →, ←, → + soco - {X}, {A}

Fuji Drop: segure ←, →, ←, → + chute - {A}

Orochi Crush: 2x 360° + soco - Level 3, {A}

**JUNI**

Psycho Streak: segure ←, →, ←, → + soco - {X}, {A}

Spin Drive Smasher: segure ↵, ↵, ↵, ↵, ↵ + chute - {A}

**GEN**

Zanei(So-style): ↵, ↵, ↵, ↵, ↵ + soco - {X}, {A}

Shitenshu(So-style): ↵, ↵, ←, ↵, ↵ + soco - {A}

Jakoha(Ki-style): ↵, ↵, ↵, ↵, ↵ + chute - {A}

Koga(Ki-style): ↵, ↵, ←, ↵, ↵, ← + chute - {A}

**CHUN-LI**

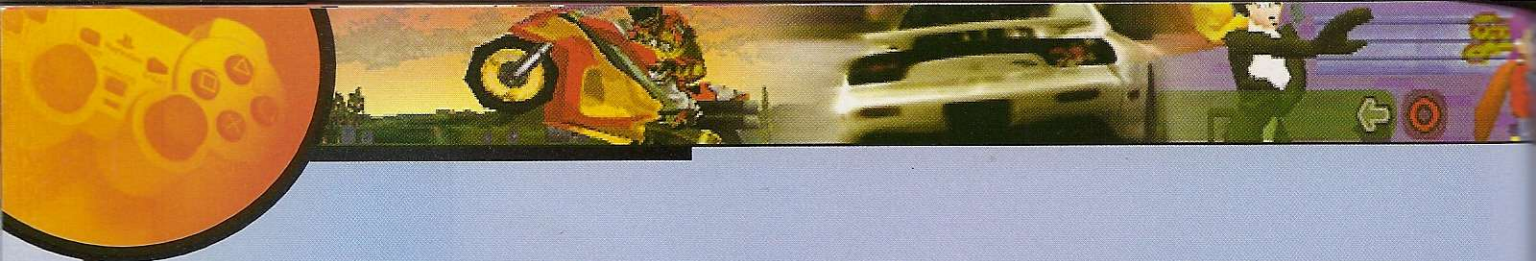
Senretsuyaku: segure ←, →, ←, → + chute - {X}, {A}

Hazan Tenshokyaku: segure ↵, ↵, ↵, ↵ + chute - {A}

Continua...



Tekken 3



**Continuação**  
**STREET FIGHTER ALPHA 3**

- Kikoshō: ↓, ↘, →, ↓, ↘, → + soco - {A}
- FEI-LONG**  
Rekka Shinken: ↓, ↘, →, ↓, ↘, → + soco - {X} {A}
- Shien Renkyaku: ↓, ↘, →, ↓, ↘, → + chute - {A}
- Ryū Yassai: ↓, ↘, →, ↓, ↘, → + soco - Level 3, {A}
- KARIN**  
Shinipi Kaibyaku: ↓, ↘, →, ↓, ↘, → + soco - {X} {A}
- Kouoken: ↓, ↘, →, ↓, ↘, → + chute - {A}
- JULI**  
Reverse Shaft Breaker: ↓, ↘, →, ↓, ↘, → + chute - {X} {A}
- Spin Drive Smasher: ↓, ↘, →, ↓, ↘, → + chute - {A}
- BALROG**  
Crazy Buffalo: segure ←, →, ←, → + soco - {X}, {A}
- Gigaton Blow: segure ←, →, ←, → + chute - Level 3, {A}
- SODOM**  
Meido no Miyage: ↓, ↘, →, ↓, ↘, → + soco - {X}, {A}
- Tenchusatsu: 2x 360° + soco - {A}
- SAGAT**  
Tiger Genocide: ↓, ↘, →, ↓, ↘, → + chute - {X} {A}
- Tiger Cannon: ↓, ↘, →, ↓, ↘, → + soco - {A}
- Tiger Raid: ↓, ↘, →, ↓, ↘, → + chute - {A}
- KEN**  
Horizontal Dragon Wave: ↓, ↘, →, ↓, ↘, → + soco - {X} {A}
- Vertical Dragon Wave: ↓, ↘, →, ↓, ↘, → + chute - {A}
- Shippu Jinrai-yaku: ↓, ↘, →, ↓, ↘, → + chute - Level 3, {A}
- DEE JAY**  
Sobat Carnival: segure ←, →, ←, → + chute - {X}, {A}
- Sunrise Theme: segure ↘, ↘, →, ↘, → + chute - {A}
- Climax Beat: segure ↓, ↘, →, ↓, ↘, → + soco - Level 3, {A}
- R. MIKA**  
Rainbow Hip Rush: ↓, ↘, →, ↓, ↘, → + soco - {A}
- Heavenly Dynamite: 2x 360° + soco - rapidamente, {A}
- Beach Special: ↓, ↘, →, ↓, ↘, → + chute - {X} {A}
- Moonsault Press: Depois do Beach Special, aperte soco, soco
- Missle Kick: Depois do Beach Special, aperte soco, chute
- PERSONAGENS SECRETOS**
- GUILÉ**  
Super Flash Kick: segure ↘, ↘, →, ↘, → + chute - {A} {X}
- Super Sonic Boom: segure ←, →, ←, → + soco - {A}
- EVIL RYU**  
Raging Demon: ■, ■, →, ×, R1 - {X}, {A}
- Super Fireball: ↓, ↘, →, ↓, ↘, → + soco - {A}
- Super Hurricane Kick: ↓, ↘, →, ↓, ↘, → + chute - {A}
- Super Dragon Punch: ↓, ↘, →, ↓, ↘, → + soco - {A}
- SHIN AKUMA**  
Raging Demon: ■, ■, →, ×, R1 - {X}, {A}
- Super Dragon Punch: ↓, ↘, →, ↓, ↘, → + soco - {A}
- Super Ground Fireball: ↘, ↘, →, ↘, → + chute - {A}
- Super Air Fireball\*: ↓, ↘, →, ↓, ↘, → + soco - {A}

- ▲, ■, ×, ●  
Golpe com salto  
× + ●  
Dr. Frankenstein  
→, →, ●

**Estratégia**  
É muito difícil aprender a lutar com Dr. Boskonovitch porque ele fica se arrastando e cai sozinho. A saída é usar os golpes especiais e ficar girando para escapar dos chutes.

**TEKKEN TAG TOURNAMENT**  
(PlayStation 2)

**Movimentos especiais**  
Para saber todos os golpes dos lutadores é muito simples. Durante a luta, pause o jogo e entre na opção Command List. Cada personagem possui em média 100 golpes especiais listados.

**Combos arrasadores**

- BAEK**  
→, ↓, ↓, → + ×, ●, ×
- MICHELLE**  
↓ + ▲, ■, →, →, →, → + ■, →, →, → + ■, →, →, → + ■, ●
- ARMOR KING**  
→, → + ▲, ■, ■, ■, ← + ×
- GUN JACK**  
→ + ●, ●, ↘ + ■, ■, ■, ▲
- ANNA**  
↓, ↘, → + ■, ↘ + ●, ↘ + ■, × → + ■ + ▲
- BRYAN**  
← + ▲, ■, ← + ▲, ■, ●
- HEIHACHI**  
●, →, ↓, ↘ + ■
- GANRYU**  
←, ↓, ←, ↓, segure ↘ + ■, ←, ↓, ←, ↓, segure ↘ + ▲
- JULIA**  
→ + ■ + ▲, segure ↘, ●, →, → + ■, ●
- JUN**  
↓ + × + ●, ■, ■ + ●, ▲, ●
- XIAOYU**  
segure ↘, ×, ×, ▲, ▲, ■, →, → + ■ + ▲, ■ + ▲, ■ + ▲
- YOSHIMITSU**  
●, ×, ←, ← + ■, ■, ← + ■, ■, →, → + ×, ■
- NINA**  
↘ + × + ●, ↘ + ×, ×, ×, ■, ▲, → + ■ + ▲
- LAW**  
×, ●, ●, ← + ▲, ×, ●
- HWOARANG**  
↓ + ●, ●, ×, ×, ×, ×
- EDDY**  
← + ●, ●, ▲, ●, ●
- PAUL**  
↓, ↘, → + ■, ↘ + ●, ↘ + ■, ↘ + ▲, ■
- KING**  
↓ + ▲ (ou ↑ + ▲), →,

- + ▲ + ×  
**LEI**  
↘ + ●, →, ●, ■, ×, ↓ + ●  
**JIN**  
← + ●, ←, → + ▲, ■, ↓ + ▲, →, → + ▲

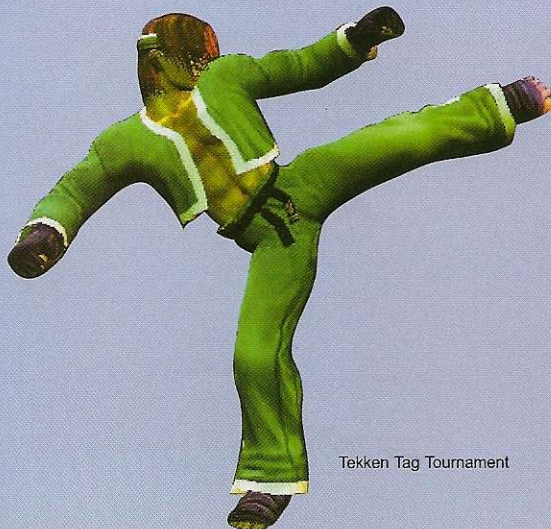
**U**

**URBAN CHAOS**

(Versão Européia)  
**Seleção de fases**  
Na tela principal do jogo, selecione a opção "New Game" e segure ao mesmo tempo os botões: L1 + R1 + Select + Start. Imediatamente, todas as áreas do game serão liberadas para você escolher.  
**Modo Cheat**  
Durante o jogo, segure simultaneamente ▲ + ● + ■ + × e aperte →. Todas as armas estarão disponíveis e sua energia será recarregada.

**X**

- X2**  
**Passwords secretos**  
No menu "Options", escolha "Passwords" e digite as senhas abaixo para o resultado desejado:  
8 créditos  
267776  
9 naves  
220969  
Jatos invisíveis  
180771  
Final do jogo  
300167
- Seleção de fases**  
Fase 2  
713948  
Fase 3  
900277  
Fase 4  
213490  
Fase 5  
866141  
Fase 6  
321904  
Fase 7  
196861  
Fase 8  
040186  
Fase 9  
841003  
Fase 10 - Criticus  
216409



Tekken Tag Tournament

# GameShark

Detone os jogos mais quentes do momento usando os 515 códigos de GameShark selecionados nesta edição. Será diversão do começo ao fim

**B**

## BUST-A-MOVE 99

Fases adicionais  
80056CE8 0001  
Tempo do continue ilimitado  
80056E4C 0009  
Primeiro jogador  
Sempre com a ajuda  
D0056B88 0002  
80056B88 0082  
Pontuação máxima  
8009D790 9999  
Personagens  
Bub  
800AC440 0000  
Musashi  
800AC440 0001  
Pulichio  
800AC440 0002  
Malissa  
800AC440 0003  
Chinkula  
800AC440 0004  
Luna Luna  
800AC440 0005  
Jack  
800AC440 0006  
Sonic Blast Man  
800AC440 0007  
Little Boy  
800AC440 0008  
Giant Green Dragon  
800AC440 0009  
Monkey  
800AC440 000A  
The Furbee's  
800AC440 000B  
Segundo jogador  
Sempre com ajuda  
D0056B8C 0002  
80056B8C 0082  
Pontuação máxima  
8009D87C 9999  
Personagens  
Bub  
800AC442 0000  
Musashi

800AC442 0001  
Pulichio  
800AC442 0002  
Malissa  
800AC442 0003  
Chinkula  
800AC442 0004  
Luna Luna  
800AC442 0005  
Jack  
800AC442 0006  
Sonic Blast Man  
800AC442 0007  
Little Boy  
800AC442 0008  
Giant Green Dragon  
800AC442 0009  
Monkey  
800AC442 000A  
The Furbee's  
800AC442 000B

**F**

## F1 2000

Seleção de dificuldade  
Fácil  
8014657C 0000  
Média  
8014657C 0001  
Difícil  
8014657C 0002  
Expert  
8014657C 0003  
Quantidades de voltas  
4 voltas  
30034E2D 0000  
8 voltas  
30034E2D 0001  
16 voltas  
30034E2D 0002  
Danos no veículo  
Sem danos  
80146578 0000  
Com danos  
80146578 0001  
Tempo inferior a 1 segundo  
80034E20 0000

## FEAR EFFECT

(GameShark 2,2 ou superior)

Munição ilimitada  
SMG  
80081820 03E7  
8008DF16 03E7  
Pistola .90  
8008DF96 03E7  
Rifle  
8008DF1E 03E7  
Munição infinita  
D003DCE0 0002  
8003DCE2 2400  
Tempo paralizado  
D0028508 0008  
8002850A 2400  
Sem medo  
D0047D88 0068  
80047D8A 2400  
Paralizar contagem regressiva  
D00AFA2C 18F0  
800AFA2E 2400  
Obter armas  
Hana  
Pistola dupla .90  
8008DF10 0002  
8008DF12 6363  
SMG  
8008DF14 0002  
8008DF16 6363  
Pistola  
8008DF18 0002  
8008DF1A 6363  
Rifle  
8008DF1C 0001  
8008DF1E 0063  
Shotgun  
8008DF24 0001  
8008DF26 0063  
Rifle HK V  
8008DF28 0001  
8008DF2A 0063  
Royce  
Pistola .90  
8008DF94 0002  
8008DF96 6363  
SMG  
8008DF98 0002  
8008DF9A 6363  
Pistola de fogo  
8008DF9C 0002  
8008DF9E 6363  
Rifle  
8008DFA0 0001  
8008DFA2 0063  
Shotgun  
8008DFA8 0001  
8008DFAA 0063  
Rifle MK V  
8008DFAC 0001  
8008DFAE 0063  
Deke  
Pistola .90  
8008E018 0002  
8008E01A 6363  
SMG  
8008E01C 0002  
8008E01E 6363  
Pistola  
8008E020 0002  
8008E022 6363  
Rifle  
8008E024 0001  
8008E026 0063  
Shotgun  
8008E02C 0001  
8008E02E 0063



## DIE HARD TRILOGY 2: VIVA LAS VEGAS

(GameShark 2,2 ou superior)

Jogo Terceira pessoa

Energia ilimitada

E008C5AD 0001

80101C94 01F4

Armas

Smoke Grenade

E008C5AD 0001

80101D00 00FF

Flash Bang Grenade

E008C5AD 0001

80101D04 00FF

Frag Grenade

E008C5AD 0001

80101D08 00FF

Incendiary Grenade

E008C5AD 0001

80101D0C 00FF

Proximity Mine

E008C5AD 0001

80101D10 00FF

Munições ilimitadas

Shotgun

E008C5AD 0001

80101CB4 00FF

MP5

E008C5AD 0001

80101CB8 00FF

80 Rocket Launcher

E008C5AD 0001

80101CBC 00FF

JackHammer

E008C5AD 0001

80101CC0 00FF

Shock Rifle

E008C5AD 0001

80101CC4 00FF

Flame Thrower

E008C5AD 0001

80101CC8 00FF

Truques especiais

Modo cabeçaço

(apenas inimigos)

E008C5AD 0001

801025E0 0001

As cabeças explodem

E008C5AD 0001

801025D8 0001

Modo esqueleto

E008C5AD 0001

801F8B4C FFFF

E008C5AD 0001

801F8B4E 0003

E008C5AD 0001

800F4824 0001

Invencibilidade

E008C5AD 0001

800F4804 0001

Todas as armas

E008C5AD 0001

Continua...



Fear Effect



**Continuação  
DIE HARD TRILOGY 2:  
VIVA LAS VEGAS**

80101D70 00FF  
Laser Sighting  
E008C5AD 0001  
800F482C 0001  
Visão em primeira pessoa  
E008C5AD 0001  
80101BB2 000C  
E008C5AD 0001  
80101BEE 000C  
Modo Electronic  
E008C5AD 0001  
800F4834 0001  
Foguetes em câmera lenta  
E008C5AD 0001  
8008BA64 0001  
Jogo tiro  
Energia  
E008C5AD 0002  
800FA870 01F4  
Pistola  
E008C5AD 0002  
800FA888 000F  
Shotgun  
E008C5AD 0002  
800FA88C 000F  
MP5  
E008C5AD 0002  
800FA890 000F  
80 Rocket Launcher  
E008C5AD 0002  
800FA894 000F  
JackHammer  
E008C5AD 0002  
800FA898 000F  
Shock Rifle  
E008C5AD 0002  
800FA89C 000F  
Flame Thrower  
E008C5AD 0002  
800FA8A0 000F  
Shotgun ilimitado  
E008C5AD 0002  
800FA8C0 00FF  
MP5 ilimitado  
E008C5AD 0002  
800FA8C4 00FF  
80 Rocket Launcher ilimitado  
E008C5AD 0002  
800FA8C8 00FF  
JackHammer ilimitado  
E008C5AD 0002  
800FA8CC 00FF  
Shock Rifle ilimitado  
E008C5AD 0002  
800FA8D0 00FF  
Flame Thrower ilimitado  
E008C5AD 0002  
800FA8D4 00FF  
Invencibilidade  
E008C5AD 0002  
800EC4B4 0001



Continua...

Rifle MK V  
8008E030 0001  
8008E032 0063  
Itens Especiais  
Hana - Disco 1  
Stone Scroll  
E008DF5A 0000  
3008DF5A 0001  
Stone Willow  
E008DF5B 0000  
3008DF5B 0001  
Stone Eye  
E008DF5C 0000  
3008DF5C 0001  
Disco Flash  
E008DF64 0000  
3008DF64 0001  
Chave do gatilho  
E008DF65 0000  
3008DF65 0001  
Cartão pessoal  
E008DF66 0000  
3008DF66 0001  
Cartão vermelho  
E008DF67 0000  
3008DF67 0001  
Cartão azul  
E008DF68 0000  
3008DF68 0001  
Chave Locker  
E008DF69 0000  
3008DF69 0001  
Fusível  
E008DF6A 0000  
3008DF6A 0001  
Cano  
E008DF6B 0000  
3008DF6B 0001  
Wire Cutters  
E008DF6C 0000  
3008DF6C 0001  
Explosivos  
E008DF6D 0000  
3008DF6D 0001  
Royce - Disco 1  
Stone Scroll  
E008DFDE 0000  
3008DFDE 0001  
Stone Willow  
E008DFDF 0000  
3008DFDF 0001  
Stone Eye  
E008DFE0 0000  
3008DFE0 0001  
Disco Flash  
E008DFE8 0000  
3008DFE8 0001  
Chave do gatilho  
E008DFE9 0000  
3008DFE9 0001  
Chave pessoal  
E008DFEA 0000  
3008DFEA 0001  
Cartão vermelho  
E008DFEB 0000  
3008DFEB 0001  
Cartão azul  
E008DFEC 0000  
3008DFEC 0001  
Chave Locker  
E008DFED 0000  
3008DFED 0001  
Fusível  
E008DFEE 0000  
3008DFEE 0001  
Cano  
E008DFEF 0000  
3008DFEF 0001  
Wire Cutters  
E008DFF0 0000  
3008DFF0 0001  
Explosivos  
E008DFE1 0000  
3008DFF1 0001  
Hana - Disco 3  
Stone Scroll  
E008DF5A 0000  
3008DF5A 0001  
Stone Willow  
E008DF5B 0000  
3008DF5B 0001

Stone Eye  
E008DF5C 0000  
3008DF5C 0001  
Toalha molhada  
E008DF64 0000  
3008DF64 0001  
Frasco de água  
E008DF65 0000  
3008DF65 0001  
Chave do trem  
E008DF66 0000  
3008DF66 0001  
Chave PO Mon  
E008DF69 0000  
3008DF69 0001  
Chave do caminhão  
E008DF6A 0000  
3008DF6A 0001  
Cartão Ladder  
E008DF6B 0000  
3008DF6B 0001  
Chave X1 Mon  
E008DF6C 0000  
3008DF6C 0001  
Royce - Disco 2  
Stone Scroll  
E008DFDE 0000  
3008DFDE 0001  
Stone Willow  
E008DFDF 0000  
3008DFDF 0001  
Stone Eye  
E008DFE0 0000  
3008DFE0 0001  
Toalha molhada  
E008DFE8 0000  
3008DFE8 0001  
Frasco de água  
E008DFE9 0000  
3008DFE9 0001  
Chave do trem  
E008DFEA 0000  
3008DFEA 0001  
Chave PO Mon  
E008DFED 0000  
3008DFED 0001  
Chave do caminhão  
E008DFEE 0000  
3008DFEE 0001  
Chave Ladder  
E008DFEF 0000  
3008DFEF 0001  
Chave X1 Mon  
E008DFF0 0000  
3008DFF0 0001  
Deke - Disco 2  
Stone Scroll  
E008E062 0000  
3008E062 0001  
Stone Willow  
E008E063 0000  
3008E063 0001  
Stone Eye  
E008E064 0000  
3008E064 0001  
Toalha molhada  
E008E06C 0000  
3008E06C 0001  
Frasco de água  
E008E06D 0000  
3008E06D 0001  
Chave do trem  
E008E06E 0000  
3008E06E 0001  
Chave PO Mon  
E008E071 0000  
3008E071 0001  
Chave do caminhão  
E008E072 0000  
3008E072 0001  
Chave Ladder  
E008E073 0000  
3008E073 0001  
Chave X1  
E008E074 0000  
3008E074 0001  
Royce - Disco 3  
Stone Scroll  
E008DFDE 0000  
3008DFDE 0001  
Stone Willow

E008DFDF 0000  
3008DFDF 0001  
Stone Eye  
E008DFE0 0000  
3008DFE0 0001  
Moeda  
E008DFE8 0000  
3008DFE8 0001  
Girassol  
E008DFE9 0000  
3008DFE9 0001  
Pistola do amor  
E008DFEA 0000  
3008DFEA 0001  
Pistola Whipper  
E008DFEB 0000  
3008DFEB 0001  
Flores  
E008DFEC 0000  
3008DFEC 0001  
Modificando óleo  
E008DFED 0000  
3008DFED 0001  
Chave do escritório  
E008DFEE 0000



Fear Effect

3008DFEE 0001  
Chave Lounge  
E008DFEF 0000  
3008DFEF 0001  
Wire Cutters  
E008DFF0 0000  
3008DFF0 0001  
Chave do elevador  
E008DFF1 0000  
3008DFF1 0001  
Chave do armazém  
E008DFF2 0000  
3008DFF2 0001  
"Um novo desejo"  
E008DFF3 0000  
3008DFF3 0001  
Wrench  
E008DFF4 0000  
3008DFF4 0001  
Chave Meat  
E008DFF5 0000  
3008DFF5 0001  
Vaso branco  
E008DFF6 0000  
3008DFF6 0001  
Vaso preto  
E008DFF7 0000  
3008DFF7 0001  
Vaso vermelho  
E008DFF8 0000  
3008DFF8 0001  
Papel da madame Chen  
E008DFF9 0000  
3008DFF9 0001  
Chave da madame Chen  
E008DFFA 0000  
3008DFFA 0001  
Hana - Disco 3

Stone Scroll  
E008DF5A 0000  
3008DF5A 0001

Stone Willow  
E008DF5B 0000  
3008DF5B 0001

Stone Eye  
E008DF5C 0000  
3008DF5C 0001

Moeda  
E008DF64 0000  
3008DF64 0001

Girassol  
E008DF65 0000  
3008DF65 0001

Arma do amor  
E008DF66 0000  
3008DF67 0001

Pistola Whipper  
E008DF68 0000  
3008DF68 0001

Flores  
E008DF69 0000  
3008DF69 0001

Modificando óleo  
E008DF6A 0000  
3008DF6A 0001

Chave do escritório  
E008DF6B 0000  
3008DF6B 0001

Chave Lounge  
E008DF6C 0000  
3008DF6C 0001

Wire Cutters  
E008DF6D 0000  
3008DF6D 0001

Chave do elevador  
E008DF6E 0000  
3008DF6E 0001

Chave do armazém  
E008DF6F 0000  
3008DF6F 0001

"Um novo desejo"  
E008DF70 0000  
3008DF70 0001

Wrench  
E008DF71 0000  
3008DF71 0001

Chave Meat  
E008DF72 0000  
3008DF72 0001

Vaso branco  
E008DF73 0000  
3008DF73 0001

Vaso preto  
E008DF74 0000  
3008DF74 0001

Vaso vermelho  
E008DF75 0000  
3008DF75 0001

Papel da madame Chen  
E008DF76 0000  
3008DF76 0001

Chave da madame Chen  
E008DF77 0000  
3008DF77 0001

Deke - Disco 3  
Stone Scroll  
E008E062 0000  
3008E062 0001

Stone Willow  
E008E063 0000  
3008E063 0001

Stone Eye  
E008E064 0000  
3008E064 0001

Moeda  
E008DF6C 0000  
3008DF6C 0001

Girassol  
E008DF6D 0000  
3008DF6D 0001

Pistola do amor  
E008DF6E 0000  
3008DF6E 0001

Pistola Whipper  
E008DF6F 0000  
3008DF6F 0001

Flores  
E008DF70 0000  
3008DF70 0001

Modificando óleo  
E008DF71 0000  
3008DF71 0001

Chave do escritório  
E008DF72 0000  
3008DF72 0001

Chave Lounge  
E008DF73 0000  
3008DF73 0001

Wire Cutters  
E008DF74 0000  
3008DF74 0001

Chave do elevador  
E008DF75 0000  
3008DF75 0001

Chave do armazém  
E008DF76 0000  
3008DF76 0001

"Um novo desejo"  
E008DF77 0000  
3008DF77 0001

Wrench  
E008DF78 0000  
3008DF78 0001

Chave Meat  
E008DF79 0000  
3008DF79 0001

Vaso branco  
E008DF7A 0000  
3008DF7A 0001

Vaso preto  
E008DF7B 0000  
3008DF7B 0001

Vaso vermelho  
E008DF7C 0000  
3008DF7C 0001

Papel da madame Chen  
E008DF7D 0000  
3008DF7D 0001

Chave da madame Chen  
E008DF7E 0000  
3008DF7E 0001

Hana - Disco 4  
Stone Scroll  
E008DF5A 0000  
3008DF5A 0001

Stone Willow  
E008DF5B 0000

3008DF5B 0001  
Stone Eye  
E008DF5C 0000  
3008DF5C 0001

Documento  
E008DF64 0000  
3008DF64 0001

Chave especial  
E008DF65 0000  
3008DF65 0001

Ramo de árvore  
E008DF66 0000  
3008DF66 0001

Pistola Paper  
E008DF67 0000  
3008DF67 0001

Shotgun Paper  
E008DF68 0000  
3008DF68 0001

SMG Paper  
E008DF69 0000  
3008DF69 0001

Rifle Paper  
E008DF6A 0000  
3008DF6A 0001

Munições  
Pistola  
E008DF6B 0000  
3008DF6B 0001

Shotgun  
E008DF6C 0000  
3008DF6C 0001

SMG  
E008DF6D 0000  
3008DF6D 0001

Rifle Assault  
E008DF6E 0000  
3008DF6E 0001

Itens especiais  
Boneca  
E008DF6F 0000  
3008DF6F 0001

Stone Scroll  
E008DF70 0000  
3008DF70 0001

Galho de árvore  
E008DF71 0000  
3008DF71 0001

Chave do gatilho  
E008DF72 0000  
3008DF72 0001



Fear Effect

Stone Eye  
E008DF73 0000  
3008DF73 0001  
Meia pedra da árvore 1  
E008DF74 0000  
3008DF74 0001  
Meia pedra da árvore 2  
E008DF75 0000  
3008DF75 0001  
Crank  
E008DF76 0000  
3008DF76 0001

### Continuação DIE HARD TRILOGY 2: VIVA LAS VEGAS



Ativar Auto Reload  
E008C5AD 0002  
800FA964 0001  
Câmera lenta  
E008C5AD 0002  
800EBE00 0001  
Todas as armas  
E008C5AD 0002  
800FA880 00FF  
Frag Grenades ilimitados  
E008C5AD 0002  
800FA8E0 00FF  
Foguetes em câmera lenta  
E008C5AD 0002  
8008BA64 0001  
Jogo de Carro  
Nitro infinito  
E008C5AD 0003  
800FA290 1388  
Energia infinita  
E008C5AD 0003  
800FA284 01F4  
Tempo ilimitado  
E008C5AD 0003  
800FC038 647C  
Invencibilidade  
E008C5AD 0003  
800FA2D4 0001  
Nitro ilimitado  
E008C5AD 0003  
800FA290 1388  
E008C5AD 0003  
800FA2E4 0001  
Tempo paralizado  
E008C5AD 0003  
800FC040 0001  
Sem corpo  
E008C5AD 0003  
800FA2F0 0000  
Tempo chuvoso  
E008C5AD 0003  
8008D910 0001  
Modo Debug  
D008C682 FAFF  
800CCF90 0000  
D008C682 EFFF  
800CCF90 0001  
D008C682 FAFF  
8008CFAC 0004

### STREET FIGHTER EX PLUS ALPHA

(Gameshark 2.2 ou superior)  
Códigos para o primeiro jogador  
Energia ilimitada  
301D63B5 0096  
25% de energia  
D01D63B4 9600  
301D63B5 0024  
50% de energia  
D01D63B4 9600  
301D63B5 0048  
75% de energia  
D01D63B4 9600  
301D63B5 006C  
Sem energia  
301D63B5 0000  
1-Hit Death  
D01D63B4 9600  
301D63B5 0001  
Máximo de poder 1  
301D63B4 00C8

Continua...

**Continuação  
STREET FIGHTER  
EX PLUS ALPHA**

**Máximo de poder 2**  
301D63B4 0000

**Códigos para o segundo jogador**  
Energia ilimitada  
301D78DD 0096

**25% de energia**  
D01D78DC 9600  
301D78DD 0024

**50% de energia**  
D01D78DC 9600  
301D78DD 0048

**75% de energia**  
D01D78DC 9600  
301D78DD 006C

**Sem energia**  
301D78DD 0000

**1-Hit Death**  
D01D78DC 9600  
301D78DD 0001

**Poder máximo 1**  
301D78DC 00C8

**Poder máximo 2**  
301D78DC 0000

**Tempo parado**  
801D39C4 2D63

**Todos os finais**  
801D39EC FFFF  
801D39EE FFFF

**Jogo extra**  
801E98BE 6101

**Lutadores secretos**  
801E960A 77FD

**Modo Expert finalizado**  
801E95D8 FFFF  
801E95DA FFFF  
801E95DC FFFF  
801E95DE FFFF  
801E95E0 FFFF  
801E95E2 FFFF  
801E95E4 FFFF  
801E95E6 FFFF  
801E95E8 FFFF  
801E95EA FFFF  
801E95EC FFFF  
801E95EE FFFF  
801E95F0 FFFF  
801E95F2 FFFF  
801E95F4 FFFF  
801E95F6 FFFF  
801E95F8 FFFF  
801E95FA FFFF  
801E95FC FFFF

**Todo os golpes especiais no alto**  
8015EAA2 2400  
8015EB2E 2400  
8015EBC2 2400

**Golpes especiais**  
**Códigos para o primeiro jogador**  
**Especial 1 - aperte L1 + ↑**  
D01DCA4A FBFF  
801D63B6 0000  
D01DCA4A FBFF  
801D63B2 0013

**Especial 2 - aperte L1 + ↓**  
D01DCA4A FBFF  
801D63B6 0100  
D01DCA4A FBFF  
801D63B2 0013

**Especial 3 - aperte L1 + ←**  
D01DCA4A FB7F  
801D63B6 0200



Continua...

**Royce - Disco 4**  
Stone Scroll  
E008DFDE 0000  
3008DFDE 0001

**Stone Willow**  
E008DFDF 0000  
3008DFDF 0001

**Stone Eye**  
E008DFE0 0000  
3008DFE0 0001

**Paper Gate**  
E008DFE8 0000  
3008DFE8 0001

**Chave do Paper Gate**  
E008DFE9 0000  
3008DFE9 0001

**Galho da árvore**  
E008DFEA 0000  
3008DFEA 0001

**Paper Pistol**  
E008DFEB 0000  
3008DFEB 0001

**Paper Shotgun**  
E008DFEC 0000  
3008DFEC 0001

**Paper SMG**  
E008DFED 0000  
3008DFED 0001

**Paper Rifle Assault**  
E008DFEE 0000  
3008DFEE 0001

**Munições**  
Pistola  
E008DFEF 0000  
3008DFEF 0001

**Shotgun**  
E008DFFF 0000  
3008DFFF 0001

**SMG**  
E008DFFF 0000  
3008DFFF 0001

**Rifle Assault**  
E008DFFF 0000  
3008DFFF 0001

**Boneca**  
E008DFFF 0000  
3008DFFF 0001

**Stone Scroll**  
E008DFFF 0000  
3008DFFF 0001

**Galho de árvore**  
E008DFFF 0000  
3008DFFF 0001

**Chave Gate**  
E008DFFF 0000  
3008DFFF 0001

**Stone Eye**  
E008DFFF 0000  
3008DFFF 0001

**Meia pedra da árvore 1**  
E008DFFF 0000  
3008DFFF 0001

**Meia pedra da árvore 2**  
E008DFFF 0000  
3008DFFF 0001

**Crank**  
E008DFFF 0000  
3008DFFF 0001

**G**

**GALERIANS**  
HP ilimitado  
801C2F9C 00C8

**AP sempre vazio**  
801AF96C 0000

**Nalcon PPEC infinito**  
801AF978 00C8

**Red PPEC infinito**  
801AF97C 00C8

**D-Felon PPEC infinito**  
801AF980 00C8

**Poder paranormal máximo**  
301AF994 0003

**Habilidade D-Felon**  
801AF9AE FFFF

**PPEC ilimitado**  
D01462FC 0628  
801462FE 2400

Galerians



**Sem a barra AP**  
D014943C 0664  
8014943E 2400

**Tempo ilimitado**  
801AFDEC 0000

**Máximo de itens no inventário**  
801AFAFE 0028

**Todos os vídeos**  
801FD004 FFFF  
801FD006 FFFF

**J**

**JACKIE CHAN STUNTMAN**

(GameShark 2,2 ou superior)

**Vidas ilimitadas**  
80129230 000A

**Energia infinita**  
80128FB4 00C8

**Dragões vermelhos para cada fase**  
China Town 1  
300E70E1 000A

China Town 2  
300E70F1 000A

China Town 3  
300E7101 000A

Waterfront 1  
300E7111 000A

Waterfront 2  
300E7121 000A

Waterfront 3  
300E7131 000A

Sewer 1  
300E7141 000A

Sewer 2  
300E7151 000A

Sewer 3  
300E7161 000A

Roof Top 1  
300E7171 000A

Roof Top 2  
300E7181 000A

Roof Top 3  
300E7191 000A

Factory 1  
300E71A1 000A

Factory 2  
300E71B1 000A

Factory 3  
300E71C1 000A

**Fases liberadas**  
China Town 2  
800E70E4 FFFF

China Town 3  
800E70F4 FFFF

Waterfront 1  
800E7104 FFFF

Waterfront 2  
800E7114 FFFF

Waterfront 3  
800E7124 FFFF

Sewer 1

800E7134 FFFF

Sewer 2  
800E7144 FFFF

Sewer 3  
800E7154 FFFF

Roof Top 1  
800E7164 FFFF

Roof Top 2  
800E7174 FFFF

Roof Top 3  
800E7184 FFFF

Factory 1  
800E7194 FFFF

Factory 2  
800E71A4 FFFF

Factory 3  
800E71B4 FFFF

**Todos os dragões vermelhos e dourados**  
50000F10 0000  
300E70E1 000A

**Liberar todas as passagens**  
50000E10 0000  
800E70E4 FFFF

**M**

**MEDIEVIL 2**

(GameShark 3,2 ou superior)

**Código mestre**  
D0098804 023A

80098806 1000

**Energia ilimitada**  
800F152C 012C

**Ouros ilimitados**  
800F15B4 270F

**Chalice of Souls**  
300EFE90 0001

**Chalice of Souls no máximo**  
00EFE88 0064

**Poções infinitas**  
300F1533 0010  
300F1536 0001

**Habilidade Danhand ativada**  
300F1694 0001

**Ativar Menu Cheat**  
E00D36BD 0001  
300D36BD 0000

**Modo cabeça para Dan**  
E00EFF1E 0000  
300EFF1E 0004

**Ativar câmera Matrix**  
300EFF29 0002

**Tempo ilimitado**  
D00795FC FFFF  
80079602 2400

**Antídotos ilimitados**  
800F1648 1004

**Energia ilimitada para Danenstein**  
801C9C9E 00C8

**Todos os 12 cálices**  
800F15F4 000C

### Itens especiais

Espada pequena  
800F155C 0000  
Espada grande  
800F1560 1000  
Espada mágica  
800F1564 0000  
Cane Stick  
800F1568 0000  
Pistola e armadura  
800F156C 00C8  
Martelo  
800F1570 0001  
Arco e armadura ilimitada  
800F1574 00C8  
Arco de fogo e armadura ilimitada  
800F1578 00C8  
Machado  
800F157C 0001  
Pistola Gatling e armadura ilimitada  
800F1580 03E7  
Luz infinita  
800F1588 1000  
Blunderbuss e armadura ilimitada  
800F1590 00C8  
Bombas infinitas  
800F1594 001E  
Drumsticks ilimitados  
800F1598 0064  
Tocha  
800F159C 0001  
Escudo Cooper  
800F15A0 0096  
Escudo de prata  
800F15A4 00FA  
Escudo de ouro  
800F15A8 0190  
Canhão  
800F165C 0001  
Chave do museu  
800F166C 0001  
Chave Dinossauro  
800F1670 0001  
Scroll of Sekhmet  
800F1630 0001  
Staff of Anubis  
800F1634 0001  
Tablet of Horus  
800F1638 0001  
Pocketwatch  
800F163C 0001  
Chave Town House  
800F1640 0001  
Chave Depot  
800F1668 0001  
Chave Snakeman  
800F15D4 0064  
Chave Elephant 1  
800F1618 0001  
Chave Elephant 2  
800F161C 0001  
Bellows  
800F15F0 0001  
Válvula da casa Pond  
800F164C 0001  
Válvula da casa quente  
800F1650 0001  
Válvula do tanque de água  
800F1654 0001  
Chave da barraca Potting  
800F1660 0001  
Chave da porta frontal  
800F1664 0001  
Poster  
800F15B0 0001  
Peça da máquina do tempo 1  
800F1620 0001  
Peça da máquina do tempo 2  
800F1624 0001  
Peça da máquina do tempo 3  
800F1628 0001  
Pedra do tempo  
800F1644 0001  
Chave da biblioteca  
800F1610 0001  
Cartão de membro do clube  
800F1614 0001  
Escudo Griffin  
800F1600 0001  
Escudo unicórnio  
800F1604 0001

### Barba

800F160C 0001  
Portas e missões finalizadas  
Museum  
800E1734 0019  
Kensington  
800E1754 0019  
The Freakshow  
800E1774 0019  
Greenwich Observatory  
800E1784 0019  
Kew Gardens  
800E17A4 0019  
Dankestein  
800E17B4 0019  
Iron Slugger  
800E17C4 0021  
Wulfun Hall  
800E17D4 0019  
The Count  
800E17E4 0021  
Whitechapel  
800E17F4 0019  
The Sewers  
800E1804 0019  
The Time Machine  
800E1814 0019  
Cathedral Spires  
800E1844 0021  
The Demon  
800E1864 0021

## N

### NEED FOR SPEED: PORSCHE UNLEASHED

Também conhecido como Need For Speed 5

(GameShark 2,2 ou superior)

Dinheiro ilimitado

800BDC94 FFFF

800BDC96 0FFF

Tempo paralizado

800C1CE8 0000

Tempo desligado

800C1CC8 0100

99 pontos

(Modo Tournament)

800BDC9A 0063

Todos os carros

(Modo Quick Race Street Sk8ter 2

800BD658 0007

Modo Win-Chase

800C1CE8 FFFF

Todos os troféus

Classic-Class 3

300BDFEA 0001

Classic-Class 2

300BDFE9 0001

Classic-Class 1



Need for Speed: Porsche Unleashed

300BDFE8 0001

Golden-Class 3

300BDFED 0001

Golden-Class 2

300BDFEC 0001

Golden-Class 1

300BDFEB 0001

Modern-Class 3

300BDFE0 0001

Modern-Class 2

300BDFEF 0001

Modern-Class 1

### 300BDFEE 0001

Todos os troféus

(Tournament)

50000402 0000

800BDFE8 0101

300BDFE0 0001

Todos os troféus

(por modelo)

356

300BE158 0001

914

300BE159 0001

924

300BE15A 0001

944

300BE15B 0001

928

300BE15C 0001

959

300BE15D 0001

968

300BE15E 0001

993

300BE15F 0001

550 Spyder

300BE33C 0001

917

300BE33D 0001

GT3

300BE33E 0001

GT2

300BE33F 0001

GT1

300BE340 0001

Troféus para todos os modelos

50000502 0000

800BE158 0101

Troféus para todas as corridas

50000202 0000

800BE33C 0101

300BE340 0001

## W

### WINNING ELEVEN 3: FINAL VERSION

(Versão Japonesa)

Nomes em inglês para o Brasil

(1/5)

800C99A4 4154

800C99A6 4646

800C99A8 5241

800C99AA 4C45

800C99AC 4C41

800C99AE 4144

800C99B0 5249

800C99B2 0000

800C99B4 4142

800C99B6 4149

800C99B8 4F4E

800C99BA 4A20

800C99BC 2E52

800C99BE 4143

800C99C0 4C52

Nomes em inglês para o Brasil

(2/5)

800C99C2 534F

800C99C4 4143

800C99C6 5546

800C99C8 0000

800C99CA 0000

800C99CC 4153

800C99CE 504D

800C99D0 4941

800C99D2 004F

800C99D4 4947

800C99D6 564F

800C99D8 4E41

800C99DA 494E

800C99DC 5544

800C99DE 474E

Nomes em inglês para o Brasil

(3/5)

800C99E0 0041

800C99E2 0000

800C99E4 4952

800C99E6 4156

800C99E8 444C

800C99EA 004F

### Continuação STREET FIGHTER EX PLUS ALPHA



D01DCA4A FB7F

801D63B2 0013

Especial 4 - aperte L1 + →

D01DCA4A FBDF

801D63B6 0300

D01DCA4A FBDF

801D63B2 0013

Especial 5 - aperte L2 + ↑

D01DCA4A FEEF

801D63B6 0400

D01DCA4A FEEF

801D63B2 0013

Especial 6 - aperte L2 + ↓

D01DCA4A FEBF

801D63B6 0500

D01DCA4A FEBF

801D63B2 0013

Especial 7 - aperte L2 + ←

D01DCA4A FE7F

801D63B6 0600

D01DCA4A FE7F

801D63B2 0013

Especial 8 - aperte L2 + →

D01DCA4A FEDF

801D63B6 0700

D01DCA4A FEDF

801D63B2 0013

Códigos para o segundo

jogador

Especial 1 - aperte L1 + ↑

D01DCA6C FBFF

801D78DE 0000

D01DCA6C FBFF

801D78DA 0013

Especial 2 - aperte L1 + ↓

D01DCA6C FBFF

801D78DE 0100

D01DCA6C FBFF

801D78DA 0013

Especial 3 - aperte L1 + ←

D01DCA6C FB7F

801D78DE 0200

D01DCA6C FB7F

801D78DA 0013

Especial 4 - aperte L1 + →

D01DCA6C FBDF

801D78DE 0300

D01DCA6C FBDF

801D78DA 0013

Especial 5 - aperte L2 + ↑

D01DCA6C FEEF

801D78DE 0400

D01DCA6C FEEF

801D78DA 0013

Especial 6 - aperte L2 + ↓

D01DCA6C FBFF

801D78DE 0500

D01DCA6C FBFF

801D78DA 0013

Especial 7 - aperte L2 + ←

D01DCA6C FE7F

801D78DE 0600

D01DCA6C FE7F

801D78DA 0013

Continua...



**Continuação  
STREET FIGHTER  
EX PLUS ALPHA**

D01DCA6C FE7F  
801D78DE 0600  
D01DCA6C FE7F  
801D78DA 0013  
**Especial 8 - aperte L2 + →**  
D01DCA6C FEDF  
801D78DE 0700  
D01DCA6C FEDF  
801D78DA 0013

**Energia diminui conforme o tempo**

(primeiro jogador)

80105CA4 4000  
80105CA6 0C07  
801D0000 801D  
801D0002 3C10  
801D0004 63B4  
801D0006 9201  
801D000A 2400  
801D000C FFFD  
801D000E 2421  
801D0010 0002  
801D0012 0421  
801D0014 63B4  
801D0016 A201  
801D0018 63B4  
801D001A A200  
801D001C 0008  
801D001E 03E0  
801D0022 2400

**Energia diminui conforme o tempo**

(segundo jogador)

80105CA4 4000  
80105CA6 0C07  
801D0000 801D  
801D0002 3C10  
801D0004 78DC  
801D0006 9201  
801D000A 2400  
801D000C FFFD  
801D000E 2421  
801D0010 0002  
801D0012 0421  
801D0014 78DC  
801D0016 A201  
801D0018 78DC  
801D001A A200  
801D001C 0008  
801D001E 03E0  
801D0022 2400

**Seqüências de golpes em qualquer lugar**

80121A52 2400  
80121A8E 2400

**Modo Expert completo**

50001302 0000

**Códigos para o primeiro jogador**

**Energia ilimitada + Super**

801D63B4 96C8

**Sem energia + Super**

801D63B4 0000

**Códigos para o segundo jogador**

**Energia ilimitada + Super**

801D78DC 96C8

**Sem energia + Super**

801D78DC 0000



800C99EC 4D45  
800C99EE 5245  
800C99F0 4F53  
800C99F2 004E  
800C99F4 4F52  
800C99F6 414E  
800C99F8 444C  
800C99FA 004F  
800C99FC 4F47  
**Nomes em inglês para o Brasil (4/5)**

800C99FE 4E43

800C9A00 4C41

800C9A02 0056

800C9A04 2E5A

800C9A06 4143

800C9A08 4C52

800C9A0A 534F

800C9A0C 454C

800C9A0E 4E4F

800C9A10 4441

800C9A12 004F

800C9A14 4544

800C9A16 494E

800C9A18 534C

800C9A1A 4E4F

**Nomes em inglês para o Brasil (5/5)**

800C9A1C 4542

800C9A1E 4542

800C9A20 4F54

800C9A22 0000

800C9A24 4445

800C9A26 554D

800C9A28 444E

800C9A2A 004F

800C9A2C 4547

800C9A2E 4D52

800C9A30 4E41

800C9A32 004F

**WORMS ARMAGEDDON**

(GameShark 2,3 ou superior)

**Reinício de tempo**

D219B444 1027

8019B448 1027

**Tempo ilimitado**

8019B440 7740

8019B442 001B

**Time invencível (P1)**

8014AAA8 0064

8014AB44 0064

8014ABE0 0064

8014AC7C 0064

**Time invencível (P2)**

8014AF28 0064

8014AD54 0064

8014ADF0 0064

8014AE8C 0064

**Time invencível (P3)**

8014B000 0064

8014B09C 0064

8014B138 0064

8014B1D4 0064

**Time invencível (P4)**

8014B2AC 0064

8014B348 0064

8014B3E4 0064

8014B480 0064

**Armas ilimitadas**

8019AA0C EA60

**Bazooka**

50003E04 0000

8014B4EC 0001

**Bazooka infinito**

50003E04 0000

8014B4F2 0001

**Mortor**

50003E4 0000

8014B4F 0001

**Mortor infinito**

50003E04 0000

8014B4F6 0001

**Homing Pigeon**

50003E04 0000

8014B4F8 0001

**Homing Pigeon infinito**

Winning Eleven 3: Final Version



50003E04 0000

8014B4FA 0001

**Sheep Launcher**

50003E04 0000

8014B4FC 0001

**Sheep Launcher infinito**

50003E04 0000

8014B4FE 0001

**Granada**

50003E04 0000

8014B500 0001

**Granada ilimitada**

50003E04 0000

8014B502 0001

**Cluster Bomba**

50003E04 0000

8014B504 0001

**Cluster Bomba infinita**

50003E04 0000

8014B506 0001

**Banana Bomba**

50003E04 0000

8014B508 0001

**Banana Bomba ilimitada**

50003E04 0000

8014B50A 0001

**Axe**

50003E04 0000

8014B50C 0001

**Axe infinito**

50003E04 0000

8014B50E 0001

**EarthQuake**

50003E04 0000

8014B510 0001

**EarthQuake infinito**

50003E04 0000

8014B512 0001

**Shot Gun**

50003E04 0000

8014B514 0001

**Shot Gun ilimitado**

50003E04 0000

8014B516 0001

**Hand Gun**

50003E04 0000

8014B518 0001

**Hand Gun ilimitado**

50003E04 0000

8014B51A 0001

**Uzi**

50003E04 0000

8014B51C 0001

**Uzi infinito**

50003E04 0000

8014B51E 0001

**Minigun**

50003E04 0000

8014B520 0001

**Minigun ilimitado**

50003E04 0000

8014B522 0001

**Long Bow**

50003E04 0000

8014B524 0001

**Long Bow infinito**

50003E04 0000

8014B526 0001

**O QUE É GAMESHARK?**

O GameShark é um pequeno acessório que tem o tamanho de uma caixa de fósforos, e deve ser instalado na parte posterior do seu PlayStation através da entrada serial do console. Com ele você pode conseguir vidas infinitas, pular de fase e ganhar superpoderes em diversos jogos digitando códigos secretos no menu do GameShark. Esse menu aparece quando você liga o PlayStation com o GameShark conectado a ele.



**O GameShark deve ser conectado à entrada serial do seu PlayStation**

**Cadastrando novo jogo**

O GameShark já traz diversos códigos carregados dentro dele. Porém você pode cadastrar os códigos de novos jogos. Para isso, ligue seu PlayStation com o GameShark ativado. No menu principal do GameShark, entre na opção Select Cheat Code e depois em New Game. Aperte ● duas vezes e escreva o nome do jogo utilizando novamente o ● do controle. Em seguida, aperte o botão ✕ e salve pressionando ●

mais uma vez. Depois disso, aparecerá a tela New Code. Aperte ● e adicione o código desejado ao menu lateral. Se quiser, há a opção de criar uma descrição do código, que pode ser preenchida com o botão ■. Quando terminar o cadastramento, ative o código desejado com ● e volte com o ✕. Coloque o CD do jogo dentro do PlayStation e, no menu principal, entre no Start Game, espere o jogo ser carregado e divirta-se.



**Yahoo! Games.  
Aprenda a derrotar monstros, destruir inimigos,  
eliminar bandidos e trucidar o tédio.**

DO YOU  
**YAHOO!**  
?

[www.yahoo.com.br](http://www.yahoo.com.br)

Dicas dos jogos,  
informações,  
novidades, e tudo  
o que você precisa  
para detonar.  
Yahoo! Games.  
O melhor sobre  
games na rede.



**ZIPKIDS.**  
Um site do tamanho  
da sua imaginação.



Endereço:

Quadrinhos, games, esportes. Tudo de graça.

