


Grátis! Mini-Pôster com a garota do mês

SUPER GAMEPOWER

DETONADOS!

✓ **Onimusha: Dawn of Dreams** 

Jogue na versão americana do jogo!







✓ **24 Horas** 

Um dos seriados de maior sucesso, agora na telinha do seu console!

EDITORA 
OPTION
N° 130
RS 6,90
P O O L
editora



**1614
DICAS!!!**

-  Project Gotham Racing 3; Perfect Dark Zero e Project Gotham Racing 3
-   Black e America's Army: Rise of a Soldier
-  State of Emergency 2, Guitar Hero
-  Drill Dozer
-  True Swing Golf

E Mais...

+ PROMOÇÃO + PLAYSTATION 2 !!!

Diversão ao seu alcance

GameCube

toda a turma da Nintendo em sua casa

Xbox

consulte nossas promoções



Playstation 2

adquira este campeão de vendas

PSP

ponha a mão no seu

* Cadastro sujeito a aprovação. Financiamento em até 12 x no cheque ou carnê através da financiadora Losango

Losango
Muito mais que crédito.

aceitamos os cartões:



todas mercadorias podem ser parceladas em até 3x sem juros no cartão

é na



SS GAMES

NaçãoDesign.com.br

os melhores games e acessórios por um preço que cabe no seu bolso

Nintendo DS

compre já o seu



GameBoy Advance SP

Grande variedade de cores



Faça seu financiamento sem sair de casa!

Faça seu cadastro por telefone e tenha acesso ao nosso super financiamento em até 12 vezes

www.ssgames.com.br

Vd. Sta Ifigênia, n 70, a 50 m. do Metrô São Bento

tel.: (11) 3328 6801 / 3328 6802

3328 6803 / 3228 7679 / 3313 8449

Entregamos para todo o Brasil via Sedex



Sumário



PLAYSTATION 2

God of War II: Divine Retribution	12
2006 FIFA World Cup Germany	13
Winning Eleven 10	13
Kao the Kangaroo Round 2	14
Warship Gunner 2	14
Micro Machine V4	16
Black	18
State of Emergency 2	23
Guitar Hero	24
America's Army: Rise of a Soldier	24
Fight Night Round 3	26



DETONADOS

24: The Game	36
Onimusha: Dawn of Dreams	52

FLASHBACK

Aniversário do GameBoy Advance	72
--------------------------------	----

NINTENDO DS

2006 FIFA World Cup Germany	13
Micro Machine V4	16
True Swing Golf	27

GAME BOY ADVANCE

2006 FIFA World Cup Germany	13
Drill Dozer	27

PSP

2006 FIFA World Cup Germany	13
Micro Machine V4	16

GAME CUBE

2006 FIFA World Cup Germany	13
Kao the Kangaroo Round 2	14
Harvest Moon: Magical Melody	16

XBOX 360

2006 FIFA World Cup Germany	13
Blazing Angels: Squadrons of WWII	16
Perfect Dark Zero	20
Project Gotham Racing 3	21
Kameo: Elements of Power	22
Fight Night Round 3	26

PC

2006 FIFA World Cup Germany	13
Fuel	14
Supreme Commander	14
Micro Machine V4	16
Blazing Angels: Squadrons of WWII	16
Medieval 2: Total War	16

XBOX

2006 FIFA World Cup Germany	13
Fuel	14
Blazing Angels: Squadrons of WWII	16
Black	18
America's Army: Rise of a Soldier	24
Fight Night Round 3	26



DICAS

PlayStation 2

Fatal Frame 3: The Tormented	28
Guitar Hero	28
Armored Core: Nine Breaker	29
Urban Reign	29
SOCOM 3: U.S. Navy SEALs	30
Resident Evil 4	30
We Love Katamari	30
Shadow of the Colossus	31
Shin Megami Tensei: Digital Devil Saga 2	31

GameCube

Battalion Wars	32
WWE Day of Reckoning 2	32
Fire Emblem: Path Of Radiance	32
Mario Party 7	32

GameBoy Advance

Animaniacs: Lights, Camera, Action!	32
Donkey Kong Country 3	32
Danny Phantom: The Ultimate Enemy	32
DK: King of Swing	33
Hot Wheels: Velocity X	33

Nintendo DS

Kim Possible: Kimmunicator	33
----------------------------	----

XBox

Kingdom Under Fire: Heroes	31
MotoGP 3	31
Ninja Gaiden Black	31
Dance Dance Revolution Ultramix 3	31
Half-Life 2	32
Operation Flashpoint: Elite	32

PSP

Coded Arms	33
Dead To Rights: Reckoning	33
Midnight Club 3: DUB Edition	33

GameShark

PlayStation 2	
Dragon Quest 8	34
Shadow the Hedgehog	34

GameCube

Harry Potter and the Goblet of Fire	34
Viewtiful Joe: Red Hot Rumble	34

GameBoy Advance

Final Fantasy IV	35
------------------	----



Carta do Chefe

E aí? Será que vai rolar muito chocolate nesta páscoa? Vocês podiam ser camaradas e mandar bastante ovos aqui para o Chefinho né, aliás... Sem o meu poderoso chicote nada de revista, e como estou em plena forma, com um corpinho de dar inveja para qualquer garotão malhado, posso me fartar de belos bombons! Agora vamos ao que interessa, Onimusha: Dawn of Dreams detonadíssimo, um jogo super esperado e impolgante onde agora você controla uma dupla de personagens. E mais, 24:

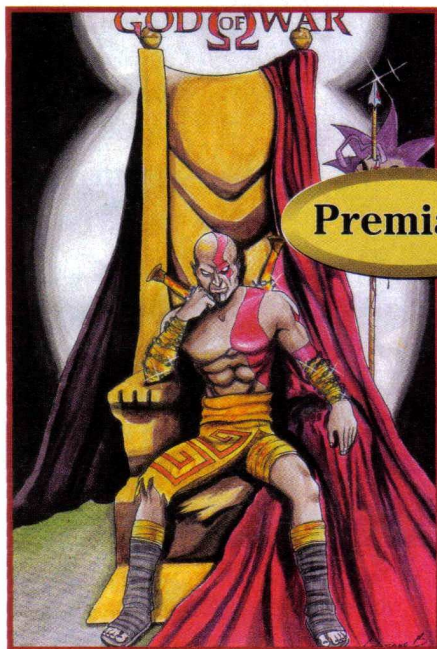
The Game, marcando o início de uma série de jogos que devem acompanhar séries de TV. Contamos também com um trio exclusivo para o Xbox 360, o console de última geração que apresenta gráficos invejáveis: Perfect Dark Zero, Project Gotham Racing 3 e Kameo: Elements of Power. Para o Xbox 360 ainda tem Fight Night Round 3, que não deixa de ser também para PlayStation 2. Com grande destaque nesta edição está o Black, jogasso de tiro em primeira pessoa com o máximo de ação e destruição que está fazendo um tremendo sucesso, para Xbox e PlayStation 2. E com outros jogos que acompanham esta edição, vocês devem se divertir pra valer, eu vou parando por aqui e vou começar a sacrificar e chicotear a redação para que o mês que vem tenha ainda mais novidades para todos os nossos leitores fiéis. Até!



Chefe

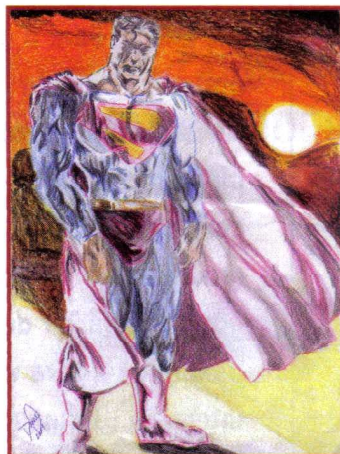
Arte no Envelope

Nossas páginas estão recebendo um novo visual para agradar os olhos dos nossos leitores e também para receber os seus desenhos. Mandem logo e concorram a uma assinatura semestral da Melhor Revista de Games do Brasil.



Premiado

Com este fabuloso desenho de God of War, Cristiano Batista de Souza de São Paulo, SP é foi o premiado deste mês.



Sempre um Super Herói para salvar a nossa revista... Daniel Ferreira de Barros de São Paulo, SP.



Os Cavaleiros do Zodíaco também fazem parte dos sempre adorados heróis, por Aderico Domingos de Oliveira Neto.



A turma do Dragon Ball sempre dá um jeito de aparecer nas nossas páginas, e esta galera está da hora! por Álvaro Luiz Assis Moreira, de Campina Grande, PB.

Mande sua Arte no Envelope para a redação da **SuperGamePower**
Rua Isabel de Góis nº 8, bl3,
cj 93 - Cep 04173-150
Jd. Botucatu - São Paulo - SP



A Nossa musa Lara Croft também marcou sua ponta deste mês! Francisco Rondineli Lemos, de Jaguaruana, CE.



Simplesmente linda, os meninos da redação ficaram babando ovos por esta super gata! César Luiz dos Santos de Francisco Beltrão, PR.



É deus Dragon Ball em dose dupla este mês, e bem merecido... Gustavo Germano Augusto de Pinheiral, RS.

10 RANKING DOS MELHORES

Segundo os críticos da SuperGamePower

1



ONIMUSHA: DAWN OF DREAMS

Onimusha: Dawn of Dreams traz algumas mudanças significativas, mas as principais características ainda continuam. O novo Onimusha traz um inimigo novo: sai Nobunaga Oda e entra Hideyoshi Toyotomi, seu braço-direito.



2



BLACK

Adrenalina pura! É a definição para Black, um jogo de tiro em primeira pessoa com o máximo de ação e destruição. Um dos melhores gráficos já vistos e um som digno de home theater. Deveria ser obrigatório experimentar!



3

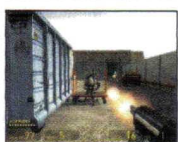


24: THE GAME

Baseado no seriado 24 horas, segue as ações de Jack Bauer, agente de uma unidade antiterrorista. Jogo basicamente de tiros, mas também conta com cenas de ação e perseguição incluindo muitos mini-games.



4



HALF-LIFE 2

Half-Life 2 é um dos mais conhecidos jogos de computador e foi um dos melhores de 2004. Agora, toda essa banca foi transportada para o Xbox de maneira surpreendente.



5



RESIDENT EVIL 4

Depois de aparecer no GameCube no começo do ano, um dos melhores games do ano mostra serviço no console da Sony, com extras que faz valer a pena jogar de novo.



6



PROJECT GOTHAM RACING 3

Jogo que mistura corrida com um sistema de pontuação por fazer manobras radicais. Traz efeitos avançados como o borrão de movimento, que dá uma sensação incrível de velocidade. Mostra do que é capaz um console de última geração!



7



PERFECT DARK ZERO

O estilo de jogo é praticamente o mesmo: tiro em primeira pessoa, com diversas missões a cumprir e cheio de equipamentos especial que permitem à agente destrancar portas, quebrar senhas e por aí vai...



8



GUN

Gun, um jogo de ação e aventura, com foco nos tiroteios. Até parece um Grand Theft Auto, e, de fato, os dois títulos têm mais em comum, como um mapa imenso e uma estrutura de missões similar.



9



PRINCE OF PERSIA: THE TWO TRHONES

Prince of Persia nasceu no PC em 1989. Modernizado o personagem e a história do príncipe guerreiro virou uma trilogia, que termina com The Two Thrones.



10



SHADOW OF THE COLOSSUS

Game verdadeiramente cinematográfico e, mais ainda, provoca emoções genuínas. A aventura de um jovem que luta contra seu próprio destino para trazer a amada de volta à vida. Um jogo nunca se aproximou tanto da arte.



SGP na Rede

Xadrez online

Aproveite o intervalo para o café e dê o xeque-mate!



O velho e bom jogo de xadrez ganha versão online que ocupa menos espaço no HD e pode ser baixado facilmente. Defina sua tática, faça os movimentos corretos e encurrale o rei adversário! Chessmaster, que já tem algumas versões em CD-ROM e na Internet, agora está disponível para download no portal Atrativa em um formato mais leve, ideal para quem busca partidas rápidas e não quer ocupar muitos megabytes do disco rígido. O Chessmaster disponível no portal Atrativa diverte tanto novatos quanto veteranos, permitindo a aprendizagem, o aperfeiçoamento e a diversão. No modo Learn, o jogador aprende a jogar xadrez passo a passo. Ao final do aprendizado, há uma partida-teste para avaliação do que o jogador aprendeu. Já os veteranos podem optar pelo modo Play, onde o jogador desafia um oponente virtual para melhorar sua posição no ranking do jogo (Ranked Play) ou para treinar e aperfeiçoar suas técnicas (Training Mode). Ou ainda podem se divertir no modo Fun, em que precisam fazer os movimentos necessários para solucionar os desafios propostos pelo software. Neste modo de jogo, o jogador pode escolher um desafio específico (Choose Puzzle) ou selecionar desafios alternados (Select Random Puzzles). Chessmaster traz várias opções de tabuleiros e peças. Pode-se também definir o tempo de jogo escolhendo uma entre as opções disponíveis (um, cinco, dez ou vinte minutos) ou ainda utilizar a opção Other e definir livremente a duração da partida. A versão demo do jogo - 60 minutos de utilização -, é gratuita. Depois, mediante o pagamento de R\$ 24,90, o acesso ao jogo é por tempo ilimitado.

ATRATIVA
www.atrativa.com.br



Classificados

Vendo um **GameBoy Advance SP e sete jogos** (Crash Nitro Kart, Mario Kart, BayBlade G Revolution, Pokémon Golg, Pokémon Leaf Green The Legend of Zelda a Link to the Past e Need for Speed Underground) mais **recarregador original Nintendo**.

Tudo por apenas R\$ 530,00. Tratar com Lucas (0xx31) 9226.9802.

Vendo **1 Dreamcast com 23 CDs alternativos e 2 Originais, com 2 controles e VMU** na caixa com 1 ano de uso, por R\$ 300,00. Vendo também 1 Nintendo 64 com 1 controle, um cartucho de memória, um **cartucho de expansão de memória** - Perfect Dark imperdível por apenas R\$ 150,00.

Tratar com Alexandre Tel. (0xx21) 3875-6719 Celular (0xx21) 9415-0261

Vendo um **GameCube com 1 controle, Memory Card e 2 jogos** (Fifa 2002 e O Senhor dos Anéis o retorno do Rei) por R\$ 600,00.

Tratar com Rafael Tel.: (0xx11) 6147-5383

Escreva sempre para a **SuperGamePower**, a melhor revista de games do planeta!!! O Chefe quer saber sua opinião sobre o que rola na revista.

SUPERGAMEPOWER
Rua Isabel de Góis 8, Bl. 3 Cj. 93
Jd. Botucatu - São Paulo - SP
CEP 04173-150

SGP *Responde*

Oi gente, tudo bem? Estou precisando de códigos de gameshark para **The Need for Speed 4** de **PlayStation**. Será que vocês podem me ajudar?

Luiz Selton
São Paulo - SP

LM: Podemos.

Modo Tournament e Special Events
Dinheiro infinito na conta

80115DA4C9FF

80115DA6B9A

Sala de troféus

Troféus de ouro

Worldwide Roadcoaster Classic

30115F810001

Regional Club Circuit

30115F820001

Super Sedan Challenge

30115F830001

Grand Touring Competition

30115F840001

International Supercar Series

30115F850001

GT Racing Championship

30115F860001

Weekend Road Racing Classic

30115F870001

Twilight Open Series

30115F880001

International Open Road Tour

30115F890001

Knockout Challenge

30115F8A0001

Corvette Pro Cup

30115F8B0001

Porsche Pro Cup

30115F8C0001

Endurance Racing Competition

30115F8D0001

Open Road Knockout Challenge

30115F8F0001

Tempo de perseguição infinito

8005E1EE2400

Fala galera da SGP, tudo em cima? Preciso de umas dicas para **Silent Hill** para **PlayStation**. Podem me ajudar?

Carlos Santos
Ribeirão Preto - SP

MK: Claro que sim.

Bebidas energéticas extras no hospital

Para conseguir três health drinks, procure-os na Drink-Machine quebrada no primeiro andar do hospital.

Opções extras

Durante o jogo, aperte Select para trazer a tela item. Em seguida, entre no Options e aperte L1 R1 L2 R2 juntos. Se fizer certo, um menu pequeno vai abrir, possibilitando que você mude a cor sangue, troque os controles e desligue o auto-aim.

E aí pessoal, como estão? Antes de tudo gostaria de mandar um grande beijo para todos da redação principalmente para o Baby. Depois gostaria que vocês me ajudassem com umas diquinhas para **Super Smash Brothers** do Nintendo 64.

Mariana Marques
Ribeirão Preto - SP

BB: Valeu pelo beijo, e outro pra você. E as suas dicas...

Lutadores escondidos

Para jogar com qualquer um dos lutadores escondidos, você precisa derrotá-los antes.

Luigi: termine o bônus 1 Challenge com todos os lutadores.

Ness: termine o jogo normal com três vidas e sem continue.

Captain Falcon: termine o jo go normal.

Jigglypuff: depois de obter o Captain Falcon, termine o jogo.

Fase Vs. escondida

Termine o jogo normal com todos os lutadores com três vidas.

Akira

e Agora

Pois é, como disse anteriormente a redação está me dando folga neste início de ano. Não estou encontrando erros do pessoal, será que eles estão afiadíssimos depois de tanta farra de carnaval ou será que eu é que estou ressacado e não consigo ver direito? De qualquer forma, a revista está mais bonita do que nunca e isto já vale um bom crédito não é pessoal, e eu, vou ficar mais atento e procurar algo para a próxima edição... Valeu e até lá!



PROMOÇÃO

A foto é apenas ilustrativa



GAME BASEADO EM SERIADO.

Nosso detonado do mês é baseado em um grande seriado da TV, 24 Horas. Qual seriado você usaria de base para um novo game e porque? Mande uma carta com uma idéia em 3 linhas e leve um Play 2 para casa.

GAME BASEADO EM SERIADO.

THE GAMEPOWER

Envie este cupom até 10 de junho de 2006.

Nome: _____ Idade: _____

Endereço: _____

Cidade: _____ Estado: _____

Cep: _____ Tel. _____

e-mail: _____

Game baseado em seriado.

Vencedor da Promoção Edição 127

Crie uma novo SuperGamePower.

Frase: Criar uma nova? Alterar a que já existe? Tá de brincadeira? Como podemos fazer isto com a uma revista que é única, que acompanha a gente desde a nossa adolescência e se Deus quiser, vai acompanhar meus filhos!

Cláudia N. Teixeira - São Paulo - SP

REGULAMENTO

- Essa promoção é válida em todo o território nacional no período compreendido entre 25/03/2006 e 10/06/2006.
- Os participantes da promoção deverão escrever (em no máximo 3 linhas) uma frase contendo: Qual seriado você usaria como base para um novo game e porquê? E enviar por carta, contendo nome completo, endereço, telefone, data de nascimento e CPF. Na hipótese de o participante ser menor de 18 anos, deverá enviar, juntamente com os dados acima, o nome e CPF do responsável.
- Cada participante poderá enviar quantas cartas quiser, desde que seja uma por envelope, contendo as informações do Cupom. As cartas deverão ser nominadas à "Game baseado em seriado". - Rua Isabel de Góis, 8 Bl 3 Cj 93 - Jardim Botucatu - São Paulo - SP - Cep 04173-150.
- Não é necessário que os participantes adquiram a revista para participar da promoção. Pode-se tirar cópias do cupom ou escrever os dados solicitados no cupom em um papel à parte.
- As descrições serão julgadas pela redação da SuperGamePower. Serão decisões definitivas e em caráter irrevogável, observando-se os seguintes critérios de julgamento: originalidade, criatividade e adequação à proposta da promoção.
- Os participantes cedem desde já à Editora Option, definitivamente, todos os direitos autorais patrimoniais das descrições enviadas, sem que isso acarrete em ônus de qualquer espécie para a Editora.
- Somente serão aceitas as cartas com selo de postagem carimbado até o dia 10/06/06, sendo automaticamente descartadas as cartas enviadas após esse prazo.
- O resultado será publicado na edição 133 da revista SuperGamePower. Os prêmios serão entregues até o dia 25/06/06.
- Não poderão participar dessa promoção os parentes e funcionários das empresas envolvidas na promoção.
- O prêmio não poderá ser revertido em dinheiro ou trocado por outro prêmio.

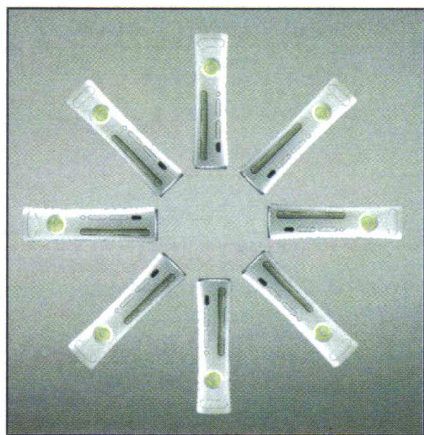
Nintendo acha caro jogos para Xbox 360

A Nintendo acha muito caro os novos jogos para o console Xbox 360 da Microsoft. Eles custam em média US\$ 10 a mais que todos os outros, e esta diferença vem incomodando os consumidores norte-americanos. Segundo uma entrevista dada pelo Satoru Iwata, presidente da Big N, a Nintendo está sugerindo que os jogos para o Revolution, o seu novo console última geração, devem ficar mais barato. Isto é, os jogos para o Revolution, fabricados pela própria Nintendo, porque os terceirizados pelas outras produtoras podem custar alguns dólares a mais.



Xbox 360 bate recorde de vendas na terra dos cangurus

Conforme pesquisa feita pela GfK, o console nova geração da Microsoft, lançado dia 23 na Austrália, teve apenas nos três dias de lançamento 30 mil unidades vendidas, batendo as vendas do PSP, que até então havia sido o mais vendido com 27 mil unidades no mesmo período.



A grande musa Lara Croft está de volta

Dia 11 de abril Tomb Raider: Legend para PC, PlayStation 2, Xbox e Xbox 360 chega as lojas norte-americanas. O novo game da musa Lara Croft promete devolver o prestígio dos outros jogos da série, já que o último lançamento, Angel of Darkness, não foi o que se esperava. Desta vez o novo jogo da Lara desta vez foi produzido pelo estúdio Crystal Dynamics, dos EUA e contou com a ajuda de Toy Garder, criador do original Tomb Raider, e não pela Core Design.



Saia a lista de lançamentos de jogos da Capcom

A Capcom atualizou sua lista de lançamentos de jogos nos EUA. Veja a lista:

- Monster Hunter Freedom, para PSP, em maio de 2006;
- Mega Man Battle Network 6, para GBA, em junho de 2006;
- Dead Rising, para Xbox 360, em junho de 2006;
- Street Fighter Alpha Anthology, para PS2, em junho de 2006;
- Capcom Puzzle World, para PSP, em junho de 2006;
- Okami, para PS2, em setembro de 2006;
- Ultimate Ghosts'n Globins para PSP, em setembro de 2006;
- Power Stone Collection, para PSP, no final de 2006;
- Lost Planet: Extreme Condition, para Xbox, no começo de 2007.



Curtas

• Final Fantasy XII, um dos jogos mais esperados do momento está na ponta dos mais vendidos. Com apenas 4 dias de lançamento no Japão já havia vendido 1,8 milhões de cópias.

• Desempenho do PSP na hora de reproduzir filmes é decepcionante. Com vendas frustradas, a Paramount Pictures e a Universal já interromperam a produção dos filmes para o portátil da Sony.

• Mario Factory, este será o nome do novo parque temático do Mario Bros no Japão, em um shopping.



• Segundo a GamePro americana, DS ganhará uma nova versão para Castlevania.

• PSP ganhará uma coletânea de Metal Slug.

• Boatos dizem que Halo 3 será lançado em março de 2007.

• Lançamento de Myst para PSP teve sua data adiada, não será mais no fim de abril, e sim no meio de junho.

• Segundo boato publicado em uma revista japonesa, a Famitsu, Ryu ga Gotoku terá um título para PlayStation 3.

• A CDV fechou uma parceria de dois anos com a Enlight para trazer novos jogos online, e o primeiro deles é Imagine.

• Civilization III está disponível em versão para celulares nos EUA.



SUA COMPRA EM TODO...
...BRASIL!

Fratello Games

DESDE 1955

SEU GAME COM TUDO!

BRINDE SURPRESA!
NINTENDO DS



LANÇAMENTO
NINTENDO DS + MARIO KART
MELHOR PREÇO A VISTA CONFIRA!



PSP
BRINDE SURPRESA!
PSP + JOGO ORIGINAL
MELHOR PREÇO A VISTA CONFIRA!

BRINDE SURPRESA!
PS2 SLIM



APENAS 3x*
R\$ 236,00
SEM JUROS
DESCONTO PARA PAGAMENTO À VISTA!

CONTROLE ORIGINAL + MEMORY CARD 8MB



APENAS **R\$ 120,00**
À VISTA

HD 80 Gb
+ HD Loader
+ Modem
+ Instalação
apenas **R\$ 320,00**



Consoles não estão inclusos na promoção

VOLTANTE FERRARI



PROMOÇÃO!
apenas **R\$ 199,00**

compatível com PS2, Game Cube e X-Box

ASSISTENCIA TECNICA
ESPECIALIZADA A MAIS DE 10 ANOS
EM GAMES, E AGORA EM,
INFORMATICA!

Manutenção de Computadores

Acompanhe o ORÇAMENTO do seu COMPUTADOR ou GAME na HORA !!

Faça seu cadastro por telefone e parcele suas compras AQUI em até **12x**

VISITE NOSSA LOJA VIRTUAL NA INTERNET
WWW.FRATELLOGAMES.COM.BR

GAMES
Loja 1 - Rua Sta. Ifigênia, 295 -
2º andar loja 215/216 -
Fone: (011) 3362-2206 / 3333-2092
Fone/Fax: (011) 3224-9418

INFORMATICA
Loja 2 - Rua Sta. Ifigênia, 295 -
2º andar loja 208 -
Fone: (011) 3361-2783
CEP: 01207-001

*Os pagamentos de vendas a financiamento deverão serem feitos com cheques ou cartão. As promoções serão válidas até o fim do estoque. Para financiamento crédito sujeito a aprovação



God of War II: Divine Retribution

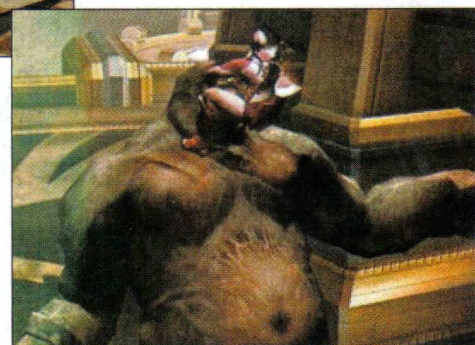
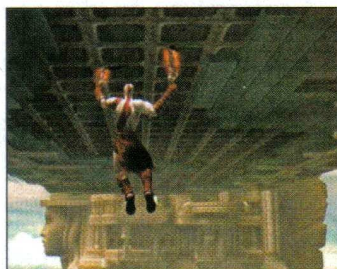
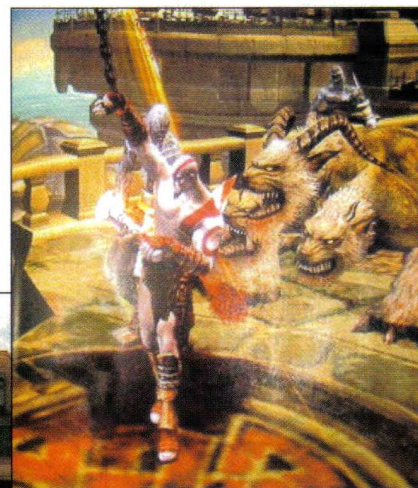
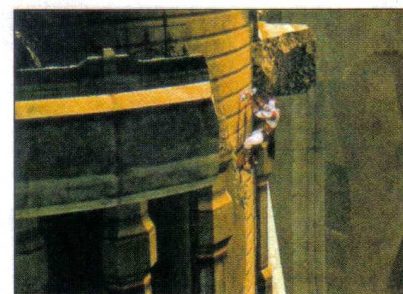


SCEA
Ação

Disponível em fevereiro de 2007

Depois do estrondoso sucesso de God of War, vem aí o Divine Retribution para não dar descanso ao herói Kratos. Tudo indica que seu objetivo é a vingança das três Irmãs do Destino, capazes de comandar até o poderoso Zeus. O sistema do jogo será praticamente o mesmo, misturando explorações em ambientes grandiosos da Grécia antiga e os combates furiosos contra monstros míticos. As lutas devem

ficar ainda mais intensas e as novas seqüências de golpes ainda melhores, sem contar nas armas e magias. Agora Kratos tem duas lâminas presas ao seu corpo com correntes, e as cenas de plataforma são reforçadas na vertical. Ele poderá usar suas correntes para se prender em lugares e também poderá planar usando asas de cera de Ícaro. A violência do jogo permanece, e o nosso herói continua estrçalhando os inimigos em uma verdadeira carnificina. O game terá um número maior de poderosos chefes. Pode aparecer também elementos polêmicos como cenas de sexo. Contudo vale a pena esperar, este game promete!



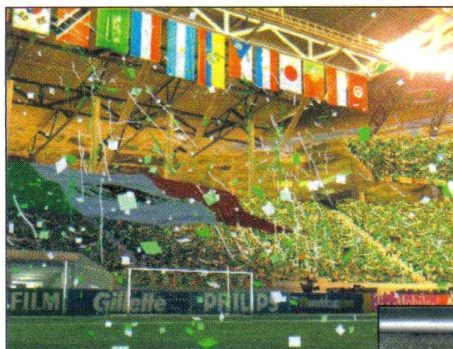
2006 FIFA World Cup Germany



EA SPORTS
Futebol

Já disponível

Mais um ano de Copa do Mundo, e para não perder o ritmo, ano de chover jogos de futebol. 2006 FIFA World Cup Germany, não foje da regra, e está disposto a mostrar total fidelidade ao evento esportivo que sacode o mundo inteiro. Ao todo, 127 seleções, passarão por eliminatórias para



concorrer a tão sonhada taça, e além de atletas oficiais o jogo ainda conta com 12 estádios alemães licenciados. E é claro que os famosos como Ronaldinho Gaúcho, Zidane terão seus rostos perfeitamente reproduzidos no game, apenas isso, a habilidade é apenas do jogador, ou seja, sua. E você também pode jogar no modo multiplayer para oito jogadores, destravando os grandes craques da história do futiba!



Winning Eleven 10

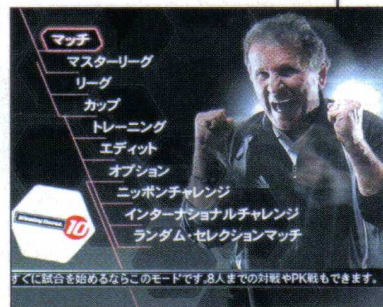


KONAMI
Futebol

Já disponível

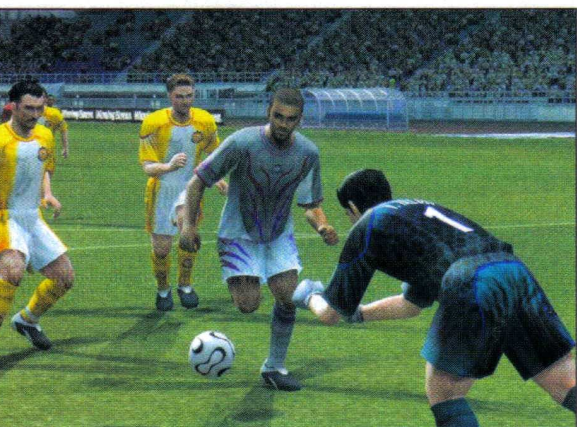
Este ano o lançamento do décimo jogo da famosíssima série de Winning Eleven foi antecipado devido a Copa do Mundo. Desta vez, terá mudanças marcantes, como por exemplo a agilidade dos jogadores e a

facilidade de se fazer gols sem perder sua marcante característica estratégica. Novos dribles foram incluídos, entre eles a finta em V, além de retomar o Slide Dribble acionado com o botão R2. Com o novo modo International Challenge o



jogador poderá escolher entre 46 países e simular uma trajetória da equipe até o campeonato mundial. Seis equipes vão aparecer com seus nomes reais, o clube

alemão Bayern, e as seleções da Itália, Holanda, Argentina e Inglaterra. Foi adicionado um comando que permite fazer jogadas ensaiadas apertando os botões L1 e R1. A produtora também prometeu melhorar a inteligência artificial do juiz. E tem o modo Random Selection Match, onde você monta o seu time com joos jogadores que escolher. Amarre as chuteiras e solte o pé!



Kao the Kangaroo Round 2



TATE INTERACTIVE

Ação

Já disponível

Nosso canguru está de volta com suas luvas de boxe para uma nova aventura na Austrália. Desta vez, não ficará só no seu país, atravessará desertos cheios de aborígenes e passará por outros mundos, indo até ao Ártico. Além de socos, terá seu poderoso bumetrangue e sua cauda, que detona os inimigos. Terá ainda que encontrar muitíssimos power-ups, desvendar segredos e fases secretas.



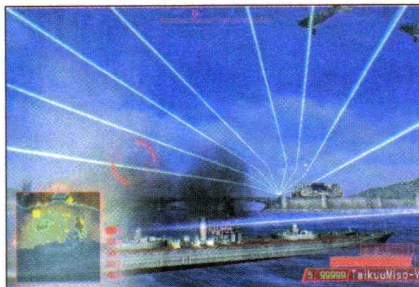
Warship Gunner 2



KOEI

Simulador/Ação

Já disponível



Apesar de pouco apreciado, estes simuladores navais mantêm um número reduzido de fiéis jogadores. E nesta nova versão você poderá participar de muitos combates com porta-aviões, fragatas e, até submarinos. Você poderá também desenhar seu próprio navio, ou usar os modelos disponíveis.



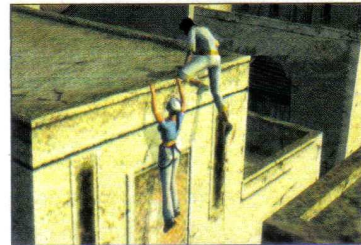
Fuel

FIRETOAD SOFTWARE

Corrida

Maio de 2006

Fuel é um jogo de corrida diferente de todos os outros, onde os corredores disputam por terra, ar e mar sem nenhuma regra. No total são três veículos e oito personagens, e cada um com habilidades próprias, alterando o desempenho do veículo. Os jogadores tem sempre que correr para pegar o melhor veículo e usam truques baixos para conseguir derrotar os outros participantes. Os gráficos são excelentes, os cenários são lindos e muito bem trabalhados, deixando tudo muito realista. Os personagens também tem o seu capricho e uma animação ótima.



Supreme Commander



GAS POWERED GAMES/THQ

Estratégia

Lançamento em 2006



Mais um game de estratégia em tempo

real. São várias batalhas simultâneas, em mapas enormes e pode-se ainda aumentar o zoon da câmera e não perder nenhum detalhe. O grande destaque do jogo é a uma unidade poderosíssima, uma das únicas pilotadas por humano, já que quase todo o restante são robôs controlados pelo Supreme Commander. Outra novidade é a



nova inteligência artificial dos robôs, capazes de encontrar melhores caminhos e campos de batalha. Para os adoradores do gênero, vale a pena!

NDS GAMES

DESDE 1989

NA **NDS GAMES** VOCÊ ENCONTRA:

**ASSISTÊNCIA TÉCNICA
ESPECIALIZADA**

**OS MELHORES VÍDEO GAMES,
PEÇAS E MODCHIPS DO MERCADO**

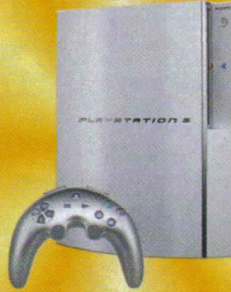
TEMOS OS MELHORES PREÇOS



PLAY ONE



PLAY 2



PLAY III



X- BOX 360



VOLANTE



GAME BOY



PLAY TWO



DREAMCAST



X- BOX



GAME CUBE



COOLER DE SLIM



MARS PRO 806



BOLSA DE SLIM



CONTROLE REMOTO



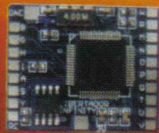
MEMORY CARD



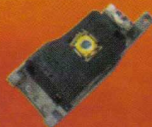
CONTROLE PS II



MODEM PS II



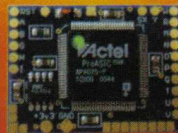
LIBERTADOR INFINITY



ÓTICA PSII 400 C



MARS II MA 303



MATRIX



CONTROLE USB



MURANO III GRANDE



BASE DE SLIM



UNIDADE ÓTICA DE SLIM



UNIDADE ÓTICA PSI

**TELEVENDAS:
(11) 3227-2732**

ACEITAMOS TODOS CARTÕES



**ENVIAMOS
SEDEX PARA
TODO BRASIL**

RUA STA. IFIGÊNIA, Nº 184 - 5º AND. - SALA 52
CEP: 01207-000 - CENTRO - SÃO PAULO - SP
TELS.: (11) 3227-2732 / 3311-9751

E-MAIL: NDSGAMES@UOL.COM.BR
BLOG: NDSGAMES.BLOG.UOL.COM.BR
SITE: WWW.NDSGAMES.COM.BR

Micro Machine V4



SUPERSONIC SOFT

Corrida

Junho de 2006

Uma corrida em grande estilo, com carrinhos em miniatura completamente turbinados. Este é o tema deste game que promete grandes desafios em alta velocidade e armas explosivas. É uma verdadeira infinidade de carrinhos que correm em pistas ambientadas nos mais diferentes locais de uma casa, e vão desde uma mesa de café da manhã até uma banheira. Tem também cenários inéditos como tubulações de esgoto, supermercados, telhados e na fazenda, até galinheiro... Um game sem dúvida alguma, divertido.



Harvest Moon: Magical Melody



MARVELOUS

Ação

Já disponível



Nesta nova versão do jogo, como sugere o título, existem 100 notas musicais escondidas que compõem o Magical Melody. O jogador vai escolher jogar com um menino ou uma menina, e também escolherá se vai morar no centro, perto da praia ou perto de um rio. Feito as escolhas, é botar a mão na massa e cuidar de sua lavoura e de seus animais. Precisa também arrumar uma namorada ou namorado, são dez pretendentes ao todo. Mas nem tudo são flores, como sempre existe um rival para atrapalhar a sua vida e vai competir com você em tudo!



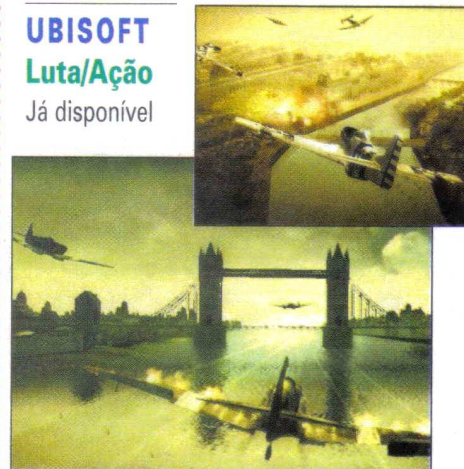
Blazing Angels: Squadrons of WWII



UBISOFT

Luta/Ação

Já disponível



Blazing Angels traz emoções de verdadeiros combates aéreos em um simulador de vôo onde o jogador testará suas habilidades por trás de um manche. São 40 aviões reais, recriados da Segunda Guerra Mundial, que poderão ser pilotados por um jogador ou no modo multiplayer, guerreando pelos céus da Inglaterra, Alemanha, França, Marrocos, Pearl Harbor, Midway e Tóquio. São 20 missões ao todo e através da internet, jogadores poderão se juntar a até outras 15 pessoas para desafios ou para se ajudar.

Medieval 2: Total War



CREATIVE ASSEMBLY

Estratégia

Disponível em 2006

Medieval 2: Total War faz parte da série de Total War, conhecidíssimo jogo de estratégia. Agora, faz uma via sacra nos piores momentos da história ocidental, onde o jogador comanda exercitos

pela Europa e pela Terra Sagrada antes do descobrimento da América. Nesta nova versão, a modernidade deixou tudo muito mais interessante, como por exemplo, castelos na beira de penhascos e batalhas muito mais quentes. O jogo é o resultado de sete anos de história da série, e promete agradar gregos e troianos.



MARÇO

PlayStation 2

Cowboy Bebop
 Mashed: Drive to Survive
 Payout Poker and Casino
 Shadow Hearts: From the New World
 Onimusha: Dawn of Dreams
 Midnight Club 3: DUB Edition Remix
 Metal Gear Solid 3: Subsistence
 Driver: Parallel Lines
 Let's Ride: Silver Buckle Stables
 Ice Age 2: The Meltdown
 Alfa Romeo Racing Italiano
 Rebel Raiders: Operation Nighthawk
 The Godfather
 River King: A Wonderful Journey
 Kao the Kangaroo Round 2
 Warship Gunner 2
 Suikoden V
 CMT Presents: Karaoke Revolution Country
 Full Spectrum Warrior: Ten Hammers
 Kingdom Hearts II
 Tom Clancy's Ghost Recon Advanced Warfighter
 Dynasty Warriors 5 Empires
 AMF Xtreme Bowling
 World Racing 2
 Beatmania
 Crazy Frog Racer
 Tom Clancy's Rainbow Six Critical Hour
 Mechanized Combat Based Role-Playing Game
 Franklin: A Birthday Surprise

GameCube

Naruto: Clash of Ninja
 Ice Age 2: The Meltdown
 Kao the Kangaroo Round 2
 Harvest Moon: Magical Melody

GameBoyAdvance

Ultimate Pocket Games
 Tales of Phantasia
 Naruto: Ninja Council
 Let's Ride: Dreamer
 Yu-Gi-Oh! Ultimate Masters: World Championship Tournament 2006
 Ice Age 2: The Meltdown
 The Tower SP
 Dragon Ball: Buu and Transformation 2 Pack
 Catz
 Pirate Battle
 Dragon Ball GT: Transformation 2

Nintendo DS

Pokemon Trozeil
 Ice Age 2: The Meltdown
 Metroid Prime: Hunters
 Tetris DS
 Tao's Adventure: Curse of the Demon Seal
 Worms: Open Warfare
 Pirate Battle

PSP

Payout Poker and Casino
 Dragon Ball Z: Shin Budokai
 Pursuit Force
 Samurai Warriors: State of War
 Syphon Filter: Dark Mirror
 Dexter
 Neopets Petpet Adventure: The Wand of Wishing
 Mega Man Powered Up
 Splinter Cell Essentials
 Kao Challengers

Me and My Katamari
 Go! Sudoku
 Viewtiful Joe: Red Hot Rumble
 Worms: Open Warfare
 Capcom Classics Collection Remixed
 NBA Ballers: Rebound
 Metal Gear Acid 2
 Untold Legends: The Warrior's Code
 Pilot Academy
 Black & White Creatures
 Battlefield 2: Modern Combat
 Bust-A-Move Ghost
 Release Date: Mar 31, 2006

Xbox

Mashed: Drive to Survive
 Payout Poker and Casino
 Championship Bowling
 Tom Clancy's Ghost Recon Advanced Warfighter
 Midnight Club 3: DUB Edition Remix
 Driver: Parallel Lines
 Ice Age 2: The Meltdown
 Tom Clancy's Rainbow Six Critical Hour
 The Godfather
 Kao the Kangaroo Round 2
 CMT Presents: Karaoke Revolution Country
 Blazing Angels: Squadrons of WWII
 Monster 4X4: World Circuit
 Full Spectrum Warrior: Ten Hammers
 Painkiller: Hell Wars
 The King of Fighters '94 Re-Bout
 Warpath
 WWII Combat: Iwo Jima
 Far Cry Instincts Evolution
 AMF Xtreme Bowling
 World Racing 2
 Combat Elite: WWII Paratroopers

Xbox 360

Street Fighter II Hyper Fighting
 College Hoops 2K6
 Burnout Revenge
 Jewel Quest
 Tom Clancy's Ghost Recon Advanced Warfighter
 The Outfit
 The Elder Scrolls IV: Oblivion
 Blazing Angels: Squadrons of WWII
 Rumble Roses XX
 Dynasty Warriors 5 Empires
 Far Cry Instincts Predator
 Monster Madness
 Novadrome
 AstroPop
 Feeding Frenzy

PC

The Lord of the Rings: The Battle for Middle-earth II
 Atomic Battle Dragons
 Avernum 4
 Seawolves: Submarines on Hunt
 Cabela's Outdoor Adventures 2006
 Scratches
 Speedy Solitaire
 Mosaic
 CSI: 3 Dimensions of Murder
 Ice Age 2: The Meltdown
 Red Orchestra: Ostfront 41-45
 Station Access Collection
 Battlefield 2: Euro Force
 Onimusha 3: Demon Siege
 The Elder Scrolls IV: Oblivion
 Release Date: Mar 20, 2006
 The Godfather

Crime Stories
 Game Tycoon
 True Crime: New York City
 SpellForce 2: Shadow Wars
 Space Rangers 2: Rise of the Dominators
 Full Spectrum Warrior: Ten Hammers
 American Conquest: Divided Nation
 Neighbors From Hell: On Vacation
 Buccaneer's Bounty
 Call of Chulhu: Dark Corners of the Earth
 Warpath
 Daemonica
 Shadowgrounds
 WWII Combat: Iwo Jima
 Blazing Angels: Squadrons of WWII
 Battlefield 2: Armored Fury
 Origin of the Species
 7 Wonders of the Ancient World

ABRIL

PlayStation 2

EyeToy: Chat
 Commandos Strike Force
 MotoGP 4
 Tourist Trophy
 NBA Ballers: Phenom
 Armored Core: Nine Breaker
 Major League Baseball 2K6
 Tomb Raider: Legend
 Metal Saga
 Stacked with Daniel Negreanu
 Monster Rancher EVO
 Real World Golf
 Samurai Champloo: Sidetracked
 Hummer Badlands
 Battlestations: Midway
 SnoCross 2: Featuring Blair Morgan
 Winback 2: Project Poseidon
 Final Fantasy XI: Treasures of Aht Urhgan
 Puzzle Challenge: Crosswords & More!
 Rampage: Total Destruction
 Grand Theft Auto: Liberty City Stories
 America's Army: Rise of a Soldier
 Atelier Iris 2: The Azoth of Destiny
 One Piece: Pirates Carnival
 Ace Combat Zero: The Belkan War
 OutRun 2006: Coast 2 Coast
 The Hustle: Detroit Streets
 Battlefield 2: Modern Combat

GameCube

Yoot Saito's Odama
 Rampage: Total Destruction
 Major League Baseball 2K6
 One Piece: Pirates Carnival

GameBoyAdvance

Top Spin 2
 The Wild
 Cabbage Patch Kids: The Patch Puppy Rescue
 Garfield and His Nine Lives
 Dr. Sudoku
 2006 FIFA World Cup
 Racing Gears 2

Nintendo DS

Guilty Gear Dust Strikers
 Top Spin 2
 Brain Age: Train Your Brain in Minutes a Day
 Top Gun
 LostMagic
 Racing Gears 2

PSP

Advent Shadow
 Bust a Move Deluxe
 From Russia With Love
 Cabela's Dangerous Hunts 06: Kill or Be Killed
 SpongeBob Squarepants: The Yellow Avenger
 Stacked with Daniel Negreanu
 WRC: FIA World Rally Championship
 Puzzle Challenge: Crosswords & More!
 Field Commander
 Major League Baseball 2K6
 2006 FIFA World Cup
 Final Fantasy VII: Advent Children
 Tomb Raider: Legend
 OutRun 2006: Coast 2 Coast
 Tokobot
 World Poker Tour

Xbox

Commandos Strike Force
 NBA Ballers: Phenom
 Major League Baseball 2K6
 Stacked with Daniel Negreanu
 Classified: The Sentinel Crisis
 Tomb Raider: Legend
 The King of Fighters NeoWave
 Real World Golf
 Hummer Badlands
 OutRun 2006: Coast 2 Coast
 Dreamfall: The Longest Journey
 Winback 2: Project Poseidon
 SnoCross 2: Featuring Blair Morgan
 Winback 2: Project Poseidon
 2006 FIFA World Cup
 The Hustle: Detroit Streets

Xbox 360

Top Spin 2
 Battlefield 2: Modern Combat
 Final Fantasy XI Online
 Major League Baseball 2K6
 2006 FIFA World Cup
 Tomb Raider: Legend

PC

Crazy MiniGolf
 Heroes of Might and Magic V
 Faces of War
 World War II Combat: Road to Berlin
 Commandos Strike Force
 World Soccer Winning Eleven 9
 Hearts of Iron II: Doomsday
 Great Journey - Mr. Penguin's Letter
 Nancy Drew: Double Dare 3
 Luxor Amun Rising
 Stacked with Daniel Negreanu
 Tomb Raider: Legend
 Condemned: Criminal Origins
 Bad Day L.A.
 Auto Assault
 Battlestations: Midway
 Hero's Journey
 Dreamfall: The Longest Journey
 Final Fantasy XI: Treasures of Aht Urhgan
 Keepsake
 Take Command: 2nd Manassas
 Atari Racing Collection
 Devil May Cry 3: Special Edition
 Pet Soccer
 Xpand Rally
 Neverend
 Half-Life 2: Platinum
 Half-Life 2: Episode One
 2006 FIFA World Cup
 Desperados 2: Cooper's Revenge
 Paradise
 Guild Wars Factions



Black

A produtora Criterion, depois de grandes sucessos com jogos de corrida como Burnout 3: Takedown, por exemplo, resolveu investir em jogos de tiro em primeira pessoa. E o resultado foi sensacional! Black é ação intensa, com explosões, matanças e destruição, desde a primeira fase até a última. Você já começa no meio de uma batalha urbana, e daí pra frente são sete fases, algumas missões secundárias também aparecerão e você terá que cumprir todas elas. Os seus inimigos são os mais violentos e assustadores possíveis, e o barulho de balas e projeteis são tão reais que dá até medo. É claro que com o tempo você acaba dominando bem o controle da situação e as técnicas do game para não se expor muito e não fica difícil, desde que use a estratégia correta. Em Black, o melhor caminho não é o de atirar e correr, e nem o de avançar aos poucos eliminando os inimigos um a um, aqui o melhor jeito é proteger seu grupo e descarregar a munição toda de uma só vez. Embora não tenha efeitos de sangue, o game conta com forte impacto das armas e dos tiros. A grande

novidade de Black, é a interação do cenário, onde praticamente toda a cena pode ser destruída, cercas, paredes, carros, enfim quase tudo. Você nunca fica preso em canto algum, em todo lugar que você for tem sempre uma saída, e algumas passagens contêm itens. O item mais atraente do jogo são as armas de prata, porque tem munição infinita. Os gráficos são lindos, uma perfeição, fogos, fumaças, faíscas e explosões de tirar o chapéu. Uma iluminação perfeita, luzes que atravessam as janelas, enfim, há quem diga que o jogo, apesar de muita ação e diversão, já valeria a pena pelos gráficos maravilhosos.



DICA: evite ficar exposto perto de janelas para não ser atingido.



DICA: Mantenha sua arma sempre recarregada.



DICA: cuidado para não ser atingido por mísseis



DICA: fique escondido atrás de pilares e carros para se proteger.



DICA: não economize munição pois você achará muita arma pela frente.



DICA: eles apareceram de todos os lugares fique atento



Black

EA GAMES/ Criterion
Tiro em 1ª pessoa/Ação
1 jogador

9.5

Controle 9.0

Os controles são bem simples e deixa sua jogabilidade bem interessante, mas os botões de recarga de energia e acesso às armas são mais localizados.

Diversão 9.5

Sua Ação deixa muito realista o combate do começo ao fim.

Gráfico 9.0

São muito realista e você pode interagir muito bem com cenário. Pode se dizer que ele é um dos melhores da categoria.

Som 10

Deixa você impressionado, pois a qualidade e quantidade pode ser comparado a um filme de guerra. Observação: desfrute do seu Home 5.1

Que cenário! - Por Baby Betinho

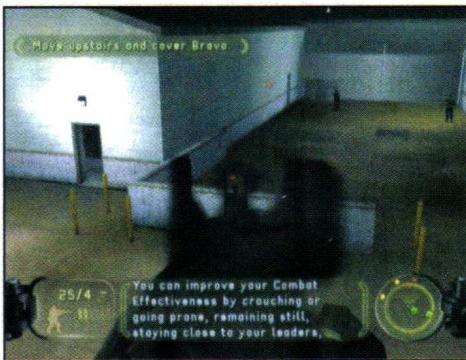
Eu gosto mesmo é das cenas de ação e destruição, mas não posso deixar de elogiar esses gráficos maravilhosos, talvez o melhor até hoje em jogos de tiro. Parabéns

America's Army: Rise of a Soldier



America's Army tem uma história curiosa. Lançado em julho de 2002, foi desenvolvido pelo exército dos EUA, em parte como uma ferramenta para fazer propaganda e alistamento. Se funcionou ou não, não se sabe, mas o game caiu no gosto do povo, sendo um dos mais jogados nos servidores. E o melhor de tudo é que é totalmente grátis. A história nos consoles, infelizmente, já não é tão atraente. A propaganda militar continua, mas os jogadores precisam pagar pelo game. Mas isso não representou um acréscimo de qualidade. À primeira vista, os gráficos parecem ultrapassados, visto a evolução dos títulos de hoje em dia, com destaque para alguns milagres dos "tops" de linha, como God of War do PlayStation 2 ou Far Cry Instincts do Xbox. Mas por trás desse visual mediano está uma jogabilidade eficiente, que, se perde para as versões de PC, não faz feio diante dos games de tiro para os

consoles. A edição Rise of a Soldier traz um modo de campanha com sete patentes com cinco missões cada um. O jogador começará como um "rifelman", o mais básico dos papéis de um soldado do exército americano, até se tornar um Special Force, a elite do mundo militar. Em cada uma das fases, o desempenho será avaliado em diversos quesitos e os pontos que conquistar será convertido em experiência para melhorar os quesitos do protagonista. As primeiras missões servem de um tutorial, que vão ensinar o básico de cada equipamento. Depois, entram as batalhas reais. Como um game supervisionado pelo exército dos EUA, o realismo é um diferencial. A precisão do tiro depende de sua posição, condição física e até do jeito que pressiona o gatilho - no caso, tanto melhor quanto mais suave acionar o botão. O modo online é outro destaque do game. Aqui, em vez da carnificina tradicional, será necessário usar estratégias e trabalhar em equipe. O jogador assumirá papéis bem definidos dentro de uma equipe, como líder de esquadrão, especialista em armas pesadas, atirador de elite e por aí vai. Nesse modo também é possível desenvolver os personagens, mas, infelizmente, é totalmente separada do modo para um jogador. America's Army pode não impressionar em termos visuais e ser inferior à versão para PC, mas ainda assim diverte bastante e traz o selo de autenticidade, já que foi feito por verdadeiros especialistas em guerras.



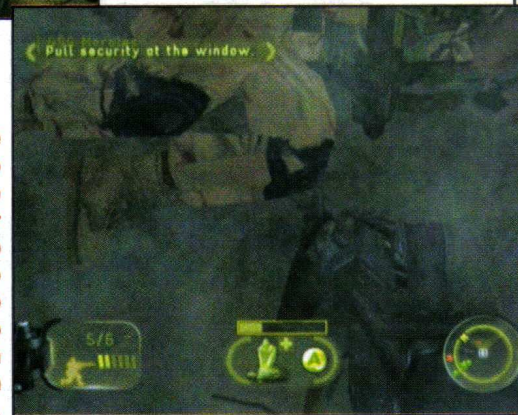
DICA: ao colocar um inimigo em sua mira, ele ficará com ponto vermelho na cabeça, e a arma seguirá seu movimento. Faça o ajuste da mira e elimine-o.



DICA: nas momentos ACE, pequenos intervalos entre os combates, verifique seu estado e aproveite para recarregar a arma e suprir-se melhor.



DICA: a granada de fumaça serve para desorientar os inimigos. Depois, tente-se deslocar para os flancos e acertar os adversários.



DICA: sempre que vir um companheiro ferido, cure-o. Não esqueça de cuidar de seu próprio ferimento, se for o caso. Mas, como nesse jogo o dano dura até o final da fase, tente nunca tomar tiros.

America's Army: Rise of a Soldier

Ubisoft/Secret Level
Tiro em 1ª pessoa
1 jogador, 16 online

8.0

Controle **8.0**

Supostamente baseada na realidade, a mira é um pouco estranha no começo, assim como a sensibilidade do direcional.

Diversão **8.5**

Tanto no modo de campanha como de multiplayer, a diversão é beneficiada por uma mecânica bem-estruturada.

Gráfico **7.0**

O visual é ultrapassado, com cenários simples e quase nenhum efeito de iluminação. Os "bonecos" não mexem a boca ao falar.

Som **7.5**

A música é guardada para alguns momentos apenas, com temas típicos de filmes de guerra. As dublagens e efeitos sonoros são competentes.

Feito - Por Marjorie Bros

O game até que é divertido, mas é difícil agüentar essa cara de jogo velho. Os personagens parecem que flutuam no chão sem uma sombra para orientar.

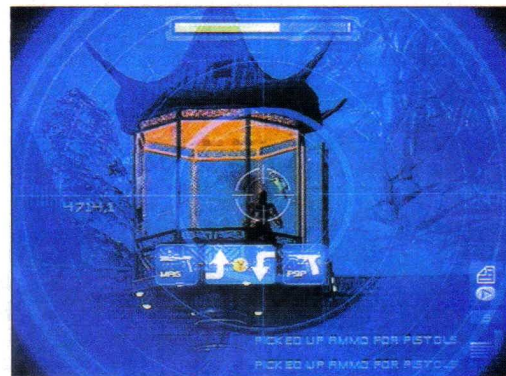


Perfect Dark Zero



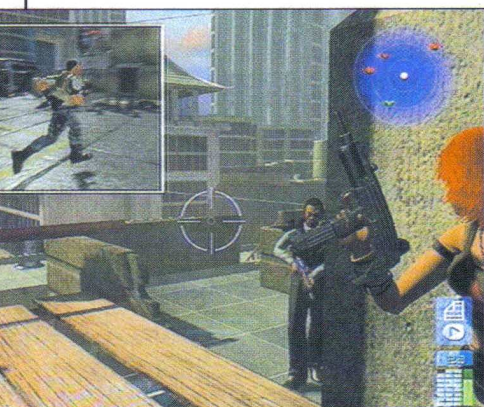
Mais de cinco se passaram desde o lançamento do primeiro Perfect Dark, para Nintendo 64, um dos maiores clássicos do console, ao lado de GoldenEye 007, ambos produzidos pela Rare. Agora, pulando uma geração de videogames, a heroína Joanna Dark volta reformulada no Xbox 360. Na verdade, volta mais nova ainda, já que Perfect Dark Zero conta uma história anterior à da edição para Nintendo 64. O estilo de jogo é praticamente o mesmo: tiro em primeira pessoa, com diversas missões a cumprir e cheio de equipamentos especiais que permitem à agente destrancar portas, quebrar senhas e por aí vai. Mas Joanna Dark também aprendeu alguns truques nesses cinco anos de intervalo. Agora, ele pode usar quinas de parede para se proteger dos tiros

inimigos. Assim, você pode fazer mira com segurança. Infelizmente, para fazer esse movimento é preciso grudar na parede e esperar o comando aparecer, que o deixa pouco ágil nessa hora. Joanna também ganhou um movimento que permite rolar pelo chão - essencial nas partidas multijogador - para fugas e para passar por baixo de obstáculos como raios lasers. Se a primeira vista os cenários não impressionam, basta ver a definição das texturas para perceber que é um game de um console de nova geração. O destaque dos gráficos vai para a modelagem das armas, uma das mais impressionantes até hoje. Sua as animações beiram a perfeição. O modo principal é baseado em missões, que variam conforme o nível de dificuldade. O jogo até diverte mesmo com um jogador, mas melhora muito quando as campanhas são feitas com cooperação com outro jogador. E o melhor é que o segundo controle comanda um personagem que está inserido no enredo e vivencia situações diferentes das de Joanna Dark, e isso aumenta o senso de cooperação. Mas o melhor mesmo são os modos de arenas, com variações de Deathmatch e Dark Ops. A primeira é aquele



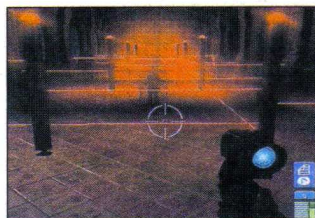
DICA: a sua arma principal conta com uma mira telescópica, que permite acertar inimigos de longe.

tradicional tiroteio entre até 32 jogadores e 15 robôs, seja individualmente ou por times. Já o Dark Ops tem um esquema mais parecido com Counter Striker, isto é, baseado em rounds e com compra de equipamentos. Enfim, talvez Perfect Dark não tenha correspondido como o sucessor de um clássico absoluto como foi no Nintendo 64, mas ainda assim é um grande jogo da lista de estréia do Xbox 360.

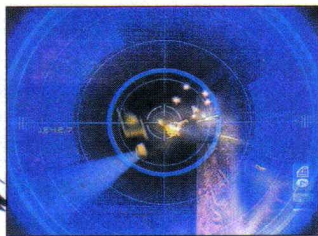


DICA: ficar escondido quase sempre é a melhor opção no enfrentamento. Assim, é possível mirar nos inimigos de forma segura e se expor somente na hora de atirar.

DICA: alguns dessas proteções de lasers podem ser transportadas com a rola no chão (botão LB). Esse recurso pode ser usado durante o recarregamento de munição, o que diminui muito o risco durante o procedimento.



DICA: toda vez que encontrara câmeras de vigilância, destrua-as para não soar o alerta e encher o local de inimigos.



DICA: se os inimigos estiverem muito perto, a coronhada é uma opção. Esse movimento também pode ser feito durante o recarregamento



de munição. E o golpe também tira imediatamente os oponentes de circulação se pegos por trás.

Perfect Dark Zero

Microsoft/Rare
Ação - Online
32 jogadores

8.8

Controle 7.0

Quase todos os comandos funcionam corretamente, exceto os que dependem de contexto, como o de se esconder, que é demorado.

Diversão 9.2

As missões são satisfatórias - melhor ainda em dois jogadores - e o modo de arena para até 32 pessoas é muito divertido.

Gráfico 8.0

Para um console de nova geração, os ambientes são até simples. Mas brilha na modelagem das armas, uma das melhores até hoje.

Som 8.5

A trilha musical é inspirada e combina perfeitamente com a ação. Os efeitos sonoros têm peso e dão impressão de poder às armas.

Nova geração? - Por Marjorie Bros

À primeira vista, não parece um jogo de nova geração, mas a diversão é garantida seja nas missões solo e principalmente nas partidas multijogador.



Project Gotham Racing 3



Antes mesmo de lançar o primeiro Project Gotham Racing para o Xbox, a Bizarre Creations já tinha lançado um game parecido para o Dreamcast, o Metropolis Street Racer. Foi nele que a produtora inaugurou esse estilo de jogo, que mistura corrida com um sistema de pontuação por fazer manobras radicais. Agora, na estréia do Xbox 360, Project Gotham Racing 3 vem para mostrar o que um videogame de nova geração é capaz. Para começar, impressiona a beleza dos carros, feito com uma alta quantidade de polígonos e até mesmo o interior das Ferraris e Lamborghinis forma reproduzidas. Todos impecavelmente encerrados, refletem na lataria o ambiente ao redor. Além disso, traz efeitos avançados como o borrão de movimento, que dá uma sensação incrível de velocidade. A iluminação também é surpreendente, fazendo uso de uma técnica chamada HDRI. Você pode ver isso quando estiver dentro de um túnel, onde a luz lá fora parece mais intenso que o normal. Quer dizer, a técnica garante uma iluminação mais natural. Project Gotham Racing 3 não é um simulador, como Forza Motorsport. Mas para fazer as curvas mais fechadas, precisará frear com bastante antecedência, senão tocará na parede e perderá muita velocidade. Quer dizer, na parte de física, não espere encontrar muito realismo. Ao mesmo tempo em que ultrapassa os adversários, é preciso também fazer manobras como cavalos-de-pau e giros de 360 graus para ganhar Kudos, que é convertido em créditos no

final da prova. O



modo de carreira pode ser jogado tanto online quanto offline: os pontos são creditados da mesma maneira. Os carros são adquiridos através de créditos, mas não leva muito tempo para juntar dinheiro e comprar aquele carrão dos sonhos. À medida que ganhar medalhas e troféus, novos modelos de automóveis ficam disponíveis nas lojas. No final, há cerca de 80 deles para correr e se deliciar em modalidades como a de tirar fotos, por exemplo. O Gotham TV permite assistir corrida que estão acontecendo na Xbox Live. Com certeza, Project Gotham Racing 3 é o jogo de corrida mais impressionante da primeira leva do Xbox 360.



DICA: durante o replay é possível entrar no modo de fotografia e capturar diversos tipos de imagens com vários efeitos.



DICA: quanto maior o grau de dificuldade, maior a quantidade de dinheiro que se recebe.



DICA: cole nos adversários para pegar o vácuo e ultrapasse em alta velocidade para ganhar Kudos.



DICA: sempre que puder, faça as curvas derrapando para ganhar Kudos.



DICA: existem dezesseis maneiras de obter Kudos, como derrapar usando freio de mão, fazer um 360 graus etc.

Project Gotham Racing 3

Microsoft/Bizarre Creations
Corrida - Online
8 jogadores

9.0

Controle 8.0

Os comandos são os triviais de um jogo de corrida, mas as vezes seu carro fica preso nas paredes depois de uma bicada.

Diversão 8.5

Seja sozinho ou em modo multijogador, o game é acessível para uma ampla gama de jogadores, com controles simples e variações de provas.

Gráfico 8.0

A modelagem dos carros é simplesmente de babar. Nunca um jogo de corrida teve carros tão bonitos. E os efeitos de borrão de movimentos e de luz também surpreendem.

Som 8.5

A trilha musical é altamente eclética, misturando techno, rock, clássico e sons menos conhecidos. O barulho dos motores e outros efeitos também são excepcionais.

Realismo - Por Marcelo Kamikaze

As imagens são impressionantes e tudo mais, mas quem curte corridas com físicas mais realistas deve passar longe de PGR3.



Kameo: Elements of Power

Há dois gêneros de jogo nas quais a Rare é especialista. O primeiro é o de tiro em primeira pessoa, como mostrou em GoldenEye 007 para Nintendo 64 e na série Perfect Dark, também para o console da Nintendo e para o Xbox 360. E o segundo são os games de plataforma, sempre com personagens carismáticos, como Banjo & Kazooie, Donkey Kong 64 e Conker, todos para Nintendo 64 e, no caso do último, também para Xbox. Kameo também seria lançado para o 64 bits da Nintendo, mas a Rare foi comprada pela Microsoft e o desenvolvimento passou a ser para o Xbox, e, no final das contas saiu somente agora, como um dos games de lançamento do Xbox 360. O título traz as características dos jogos de plataforma que tornaram a produtora famosa, como os belos gráficos e personagens carismáticos. O que Kameo tem de especial é que a personagem é capaz de se transformar em diversas criaturas e obter diferentes poderes com isso. No começo, por exemplo, ela pode se mutar no gigante de gelo Chilla, que é capaz de grudar em certas paredes e soltar lanças de gelo. Ou então mudar a forma para Pummel Weed, uma planta boxeadora que também é capaz de mergulhar no subsolo. Todas essas

DICA: contra esse chefe transforme-se em Pummel Weed, mergulhe no subsolo, chegue perto e mande um golpe no queixo. Depois, use Chilla e mande uma lança de gelo na mandíbula exposta.



DICA: se o oponente estiver atrás destes cascos, mergulhe no chão e mande um golpe para cima e expor o oponente.

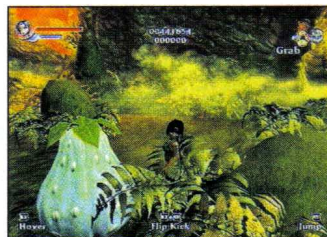


DICA: nessa parte use o golpe Blast de Rubble para solucionar o enigma. Existem algumas estátuas de pedra que abrem a boca quando pisa num círculo demarcado: lance pedras na abertura.

DICA: procure por esses frutos e outros itens importantes em todos os lugares. Eles tornam Kameo mais forte.



DICA: com o cavalo, use o botão de corrida e atrole quem estiver na frente. Mas procure um lugar livre de inimigos antes que o gás acabe.



habilidades serão usadas para derrotar os oponentes e também resolver os diversos quebra-cabeças, que são integrados ao ambiente. Outra característica do game é que as ações principais, como atacar e pular estão nos gatilhos L e R, o que pode dividir opiniões. A configuração não é ruim, mas ter as ações nos botões principais, usados para trocar de transformação, seria mais fácil. O visual é bonito, mas não é um salto tão grande como se poderia esperar de um console de nova geração, a não ser pelas texturas definidíssimas e a grande quantidade de objetos animados na mesma tela, como a batalha de exércitos no mapa Badlands. Kameo tem um modo cooperativo, porém é muito mais simples que o de Perfect Dark, por exemplo. Aqui, simplesmente dois jogadores, com visuais semelhantes, são colocados na aventura. Enfim, o título honra a tradição da Rare no gênero ação com plataformas, mas não chega a ser o game fantástico que todos imaginavam. E a duração do game também não é das mais longas.

Kameo: Elements of Power

Microsoft/Rare
Ação - Online
2 jogadores

8.1

Controle 7.0

Algumas criaturas são difíceis de controlar e a resposta não é das mais rápidas. Colocar as ações principais nos gatilhos divide opiniões.

Diversão 7.5

É um típico jogo de ação com plataformas com personagens carismáticos e um mundo encantado bem feito. Mas dura pouco.

Gráfico 8.0

Tirando algumas cenas de quantidade enorme de objetos animados e texturas em alta resolução, tudo já foi visto na geração atual.

Som 8.5

A trilha sonora com orquestra engrandece a aventura. Os efeitos sonoros são simpáticos e as dublagens são competentes.

Confuso - Por Lord Mathias

Esse modo cooperativo de Kameo é um tanto confuso, com os dois jogadores com a mesma aparência. Espero que mude com o novo download

Guitar Hero

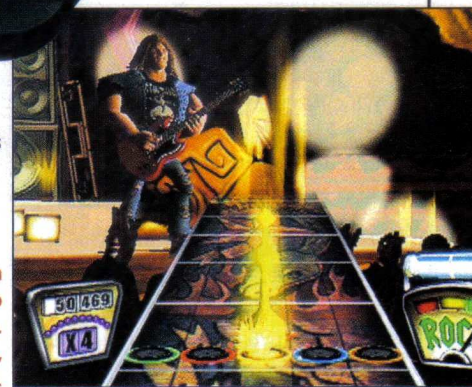
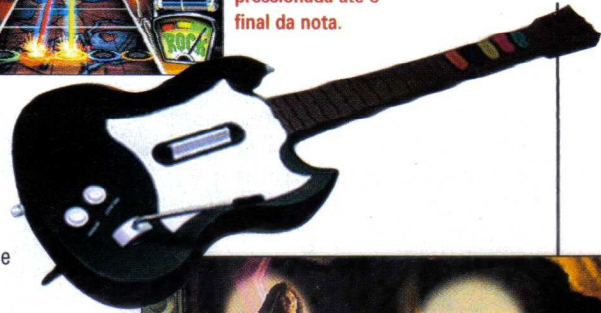
Os jogos musicais começaram a ganhar popularidade com Parappa the Rapper, para o PlayStation, e de lá para cá a Konami começou a tomar conta do setor. Mas parece que a Harmonix e a Red Octane são as donas do título definitivo do gênero. Guitar Hero é um delírio, principalmente para os amantes do rock. A seleção musical inclui 30 canções, que vão desde Iron Man do Black Sabbath até Take Me Out do Franz Ferdinand, passando por Symphony of Destruction do Megadeth e I Wanna Be Sedated do Ramones. Além disso, conta com mais 17 faixas de artistas independentes. No caso

das músicas famosas, elas foram todas regravadas pela produtora e os covers saíram muito iguais aos artistas originais. A mecânica do game é extremamente simples: no centro da tela descem notas no braço de uma guitarra, e o jogador deverá pressionar o botão correspondente no controle ou usar a formidável guitarra especial. Com cinco botões no braço, um interruptor no corpo e uma alavanca, o funcionamento é exatamente igual ao de uma guitarra de

verdade: basta pressionar o(s) botão(ões) no braço e ativar a alavanca. E as notas são distribuídas de tal forma que faz sentir que o jogador está realmente tocando a música. Diversão à toda prova.

DICA: é possível aplicar um "vibrato" na nota, bastando mexer no analógico para os lados. Isso não traz nenhum benefício, mas é um recurso a mais.

DICA: quando aparecer essas linhas contínuas, mantenha o botão ou a corda pressionada até o final da nota.



Guitar Hero	
Red Octane/Harmonix Musical 2 jogadores	9.5
Controle	9.0
Diversão	9.5
Gráfico	8.5
Som	9.5



DICA: preste atenção nas notas estreladas, que ajudam a aumentar rapidamente a tensão do público.

ROCK LASER

GAMES

COMPRA • VENDA • TROCA • FINANÇIA
ASSISTÊNCIA TÉCNICA ESPECIALIZADA

Nintendo 64 + 1 Controle



PlayStation Slim



Memory Card Original
R\$ 65,00



GameCube Prata

R\$ 499,00

Nintendo DS



Consulte



PSP

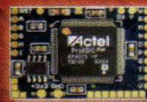
Consulte

Controle PS2 Original



R\$ 65,00

Matrix - Destravamento



PAGAMENTOS
EM CHEQUE
EM ATÉ 13 VEZES

R\$199,00

SEDEX PARA
TODO BRASIL



(11) 6631.9979 (11) 6954.4332 (11) 6425.0482
Av. GUILHERME COTCHING, 1808 - Vila Maria - São Paulo - SP



State of Emergency 2



State of Emergency 2, segue o seu antecessor em grande estilo, e apesar de não ser mais da Rockstar, a mesma produtora de Grand Theft Auto, não deixa de ser menos violento. O jogo agora está nas mãos da Basm! Entertainment, que o executou em grande estilo. Esta nova versão se passa dez anos depois da primeira, quando o

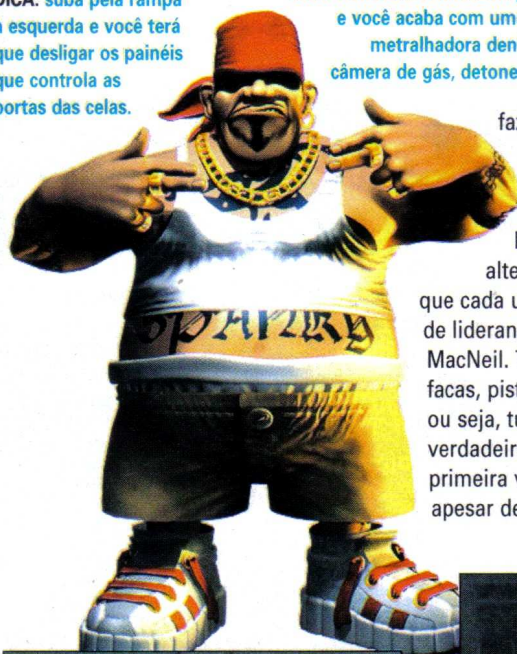


DICA: suba pela rampa à esquerda e você terá que desligar os painéis que controla as portas das celas.

DICA: no dia de sua execução você decide adiar mais um pouco e você acaba com uma submetralhadora dentro da câmera de gás, detone tudo.



DICA: os detentos saíram correndo indo pra cima dos guardas ajude-os.



grupo ATO se reestruturou, e formando gangues mais organizadas, assustam as pessoas da cidade e determinam regras e horários para que as pessoas circulem pelas ruas. Spanky, novamente, com sua gangue, terá que mudar este curso da história,

fazendo o que ele faz melhor, quebrando, destruindo e pondo fogo em tudo o que quiser, e que vier pela frente. E desta vez a coisa vai ficar feia, você poderá lutar com até 500 pessoas. Em State of Emergency 2 você poderá usar de combinações, alternar personagens usando as melhores habilidades que cada um oferece, como por exemplo, a grande facilidade de liderança de gangue que tem Spanky ou a bela mira de MacNeil. Tem também um grande arsenal de armas com facas, pistolas, coquetéis Molotov, granadas, minas, foguetes, ou seja, tudo que alguém precisa para executar uma verdadeira guerra. Os gráficos ficaram muito melhores que na primeira versão, os cenários são maravilhosos. Contudo, apesar de sangrento, é demais!

State of Emergency 2

Bam!Entertainment
Ação
4 jogadores

9.0

Controle 8.5

Os controles se destaca muito bem pela ação constante do jogo e pela agilidade do personagem.

Diversão 9.0

Um pouco Sangrento, mas sua ação deixa o jogo mais divertido com tanta confusão.

Gráfico 9.5

Melhorou muito em relação do primeiro jogo da série, o personagem esta bem mais definido graficamente e o cenários estão melhorados.

Som 9.5

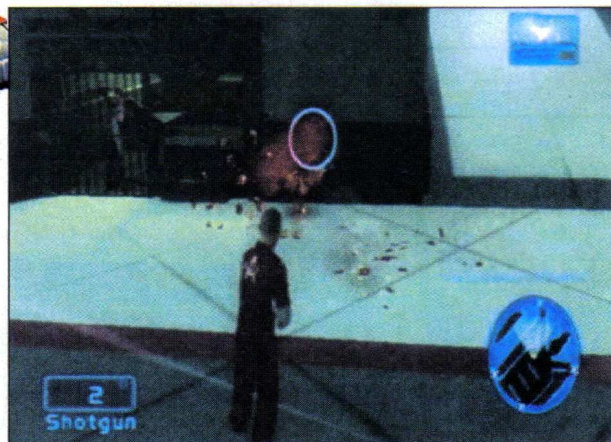
Ficou muito bom pois você tem a sensação que está dentro de uma prisão na hora de uma rebelião, sirene, tiros, gritaria, e muita confusão.

Mesma coisa - Por Lord Mathias

Não sai disso, é só pancadaria o jogo todo, não oferece muito mais que isso, um básico jogo de brigas entre gangues.



DICA: suba na plataforma que está no centro e elimine os dois guardas que estão no andar de cima.



DICA: desça e acabe com os guardas que restaram.

SS GAMES



Só aqui na SSGames você encontra preço bom e variedades em jogos e consoles



Enviamos Sedex
para todo o Brasil

Tudo para o seu Video Game

Financiamos a sua venda em até 12* vezes no cheque ou carnê

* cadastro sujeito a aprovação

Loja: Viaduto Santa Efigênia, 70

Tels.: 3328-6801 / 3328-6802 / 3328-6803 a 50m do metro São Bento

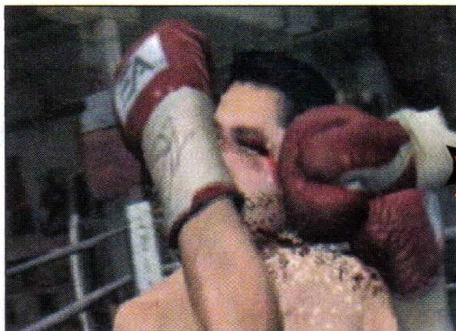
www.ssgames.com.br

ssgames@ssgames.com.br

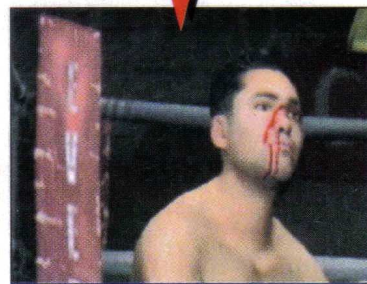


Fight Night Round 3

Muito parecido com o seu antecessor, Fight Night Round 2, este terceiro jogo da série desenvolvido pela Electronic Arts apresenta poucas inovações: rivalidade e estilo de boxe. No modo Career existem novos desafios, entre eles a possibilidade de cultivar novos rivais e até mesmo jogos sujos, por exemplo, você pode levar algumas pancadas extras do seu lutador oponente mesmo depois de ter soado o gongo. No estilo boxe, são três as habilidades que se destacam: força, balanço e velocidade. Você precisa usar bem as habilidades do seu lutador para se dar bem na luta, além de poder esquivar rapidamente e desferir melhor os golpes para mandar seu adversário beijar a lona. Claro que isto tudo depende de você estar ágil com seu controle, treine um pouco pois o controle é um pouco complicado até se pegar o jeito, daí é partir para o abraço, ou melhor para os socos. No total o novo jogo da série conta com uma gama de 32 lutadores e a grande dificuldade será mante-los inteiros. Os gráficos são espetaculares e apesar de um pouco escuro, você poderá avaliar a condição



DICA: Exploda um direto de direita para fazer o adversário beijar a lona.

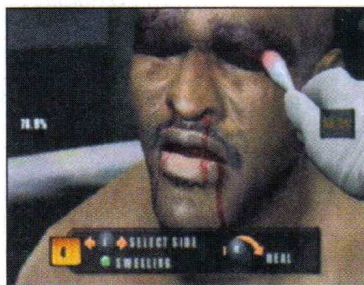


DICA: O bloqueio é essencial para manter a sua integridade física.

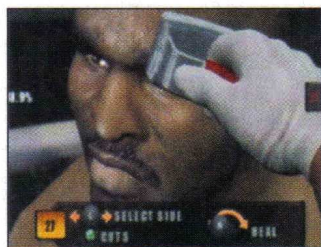


DICA: Evite socos como esse se esquivando.

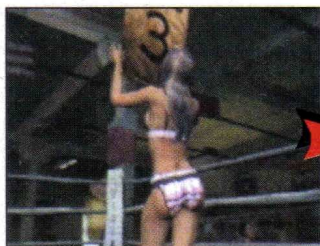
física do seu lutador apenas olhando em seu rosto, com mais ou menos ferimentos. Contudo o som é um verdadeiro desastre, o comentarista até atrapalha enquanto fala. Com tudo a simplicidade do game garante uma ótima diversão.



DICA: Caso você sinta dificuldades para curar manualmente, aperte para curar automaticamente.



DICA: Seja rápido, pois você terá que dividir o tempo para reparar os danos dos dois lados.



DICA: em Fight Night 3 a EA Games não economizou nas curvas da mulherada.

Fight Night Round 3

EA Sports Games
Esporte/Boxe
2 jogadores

8.0

Controle **8.0**

São difíceis de se acostumar, porém existem várias configurações. Se você está acostumado aos botões utilize a configuração nº 5.

Diversão **8.5**

Apesar de simples proporciona muita diversão. Ver o adversário beijando a lona é ótimo. Vale a pena conferir.

Gráfico **8.5**

São ótimos, você consegue avaliar até os ferimentos no rosto dos lutadores, mas deixam a desejar na luminosidade do jogo.

Som **7.0**

Deixa a desejar, pois o comentarista atrapalha na hora da troca de socos.

Mais animação - Por Marjorie Bros

Que jogo de luta nada, onde é que está a animação assistindo apenas rostos deformados? Fala sério...

True Swing Golf

Apesar não ser exatamente um esporte de massa, o golfe está entre um dos mais populares jogos para videogames. Séries como Mario Golf e Hot Shots Golf, lançadas para diversos consoles, estão aí para provar. Agora, o Nintendo DS também ganha o esporte de Tiger Woods. No geral, lembra as séries clássicas mencionadas, isto é, mescla a realidade do golfe com elementos tipicamente de

DICA: o segredo é arrastar a caneta a mais rápida possível bem no centro da bolinha.

Compense a velocidade do vento e local da pingada. Se compensar, use a tacada especial.

videogame, como a opção para usar tacadas especiais. O grande diferencial de True Swing Golf é, sendo um jogo de DS, o uso da tela sensível ao toque para fazer as tacadas. Basta arrastar a caneta e fazer o movimento do taco. Quanto mais rápido e no centro acertar na bolinha, melhor a distância e a precisão. O modo principal é o de campeonato, em que o jogador ganha dinheiro para comprar novas

True Swing Golf	
Nintendo/T&E Soft Esporte 4 jogadores	7.0
<input type="checkbox"/> Controle	7.5
<input type="checkbox"/> Diversão	7.0
<input type="checkbox"/> Gráfico	7.0
<input type="checkbox"/> Som	6.5

roupas e equipamentos especiais que melhoram o desempenho do

DICA: evite ao máximo sair da área verde. O mato alto e os bancos de areia impedem que a tacada saia de forma precisa e forte.

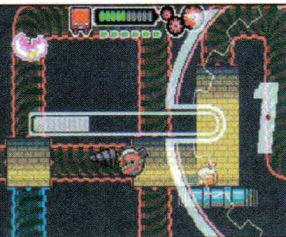
golfe. As tacadas especiais aumentam a distância do tiro, mas o recurso é contado. Além do modo de um jogador, até quatro podem competir em diversas modalidades. O destaque negativo são algumas cenas, onde os quadrados aparecem gigantesco. Mesmo assim, True Swing oferece diversão consistente, principalmente para os que gostam do esporte.



DICA: às vezes vale a pena esticar a tacada e aplicar uma curva com setinha para baixo. Assim, a bolinha perde velocidade quando pingar no chão.

Drill Dozer

Drill Dozer é da mesma empresa que fez o Pokémon, a Game Freak. Repetindo o feito de seu jogo mais famoso, os personagens são uma graça. Mas, em vez de monstrinhos, agora é uma garotinha, que monta uma máquina dotada de uma furadeira. E esse equipamento é a principal característica do game. Ele servirá para matar os inimigos, cavar paredes e acionar os mais diversos quebra-cabeças. A broca pode ser girada em duas direções, e essa diferença será explorada em alguns quebra-cabeças e canos. De resto, é um típico jogo de plataforma. Embora os inimigos normais sejam repetitivos, Drill Dozer brilha nos chefes, cada um trazendo muita criatividade, e o jogador precisará pensar para descobrir o ponto fraco deles. A parte de plataforma, com diversos obstáculos, também é satisfatória. Os personagens aparecem grandes na tela, trazendo muitos detalhes e animações graciosas. O som pode irritar um pouco, pois uma broca não é exatamente um som agradável. O cartucho traz um motorzinho, que vibra conforme a situação. Enfim, Drill Dozer é um jogo de plataforma um pouco diferente e inteligente, com chefes e quebra-cabeças criativos, mas peca pela repetitividade durante as fases.



DICA: a broca também serve para resolver alguns quebra-cabeças. Aqui, acerte os ponteiros em suas respectivas marcas.

DICA: experimente furar diversos lugares. Às vezes, acha-se uma passagem secreta. Alguns objetos precisam de novas marchas para serem destruídos.

DICA: use a rotação certa para avançar pelos canos. Cuidado com os inimigos que tentam pegar suas costas.

Drill Dozer	
Nintendo/Game Freak Ação - Rumble 1 jogador	7.5
<input type="checkbox"/> Controle	7.5
<input type="checkbox"/> Diversão	7.5
<input type="checkbox"/> Gráfico	7.5
<input type="checkbox"/> Som	7.5



PlayStation 2

DRAGON QUEST VIII: JOURNEY OF THE CURSED KING

Extras

Termine o jogo e carregue o último save para jogar a caverna bônus Dragonvian. Complete essa caverna e derrote novamente o último chefe para ver um final alternativo.

FATAL FRAME 3: THE TORMENTED

Várias dicas

Faça as tarefas para liberar os efeitos.

Efeito	Tarefa
Equipped Function Sn	Complete o jogo na dificuldade Easy ou Normal
Equipped Function Zoom	Complete o jogo na dificuldade Easy ou Normal com 100 ou mais fantasmas capturados
Equipped Function In	Complete o jogo na dificuldade Nightmare
Equipped Function Festival	Complete todas as missões com rank S
Rei de yukata (preto)	Complete o jogo na dificuldade Easy ou Normal
Rei de yukata (vermelho)	Complete o jogo duas vezes em diferentes níveis de dificuldade em cada vez
Rei de terno	Complete o jogo na dificuldade Hard ou três vezes na dificuldade Normal
Rei de vestido Pinafore	Complete o jogo na dificuldade Nightmare ou complete todas as missões
Miku de yukata (azul)	Complete o jogo na dificuldade Easy ou Normal
Miku de yukata (rosa)	Complete o jogo duas vezes em diferentes níveis de dificuldade em cada vez
Miku de Fatal Frame	Complete o jogo na dificuldade Hard ou três vezes na dificuldade Normal
Miku de vestido Pinafore	Complete o jogo na dificuldade Nightmare ou complete todas as missões
Kei de yukata (marinha)	Complete o jogo na dificuldade Easy ou Normal
Kei de yukata (laranja)	Complete o jogo duas vezes em diferentes níveis de dificuldade em cada vez
Rei com acessórios de cabelo	Complete o jogo na dificuldade Easy ou Normal
Rei com óculos	Complete o jogo duas vezes em diferentes níveis de dificuldades em cada vez
Rei com orelhas de gato	Complete o jogo na dificuldade Hard ou três vezes na dificuldade Normal
Rei com tiara	Complete a lista de fantasmas
Miku com acessórios de cabelo	Complete o jogo na dificuldade Easy ou Normal
Miku com óculos	Complete o jogo duas vezes em diferentes níveis de dificuldades em cada vez
Miku com orelhas de gato	Complete o jogo na dificuldade Hard ou três vezes na dificuldade Normal
Miku com tiara	Complete a lista de fantasmas
Kei com faixa	Complete o jogo na dificuldade Easy ou Normal
Kei com óculos	Complete o jogo duas vezes em diferentes níveis de dificuldades em cada vez
Kei com orelhas de raposa	Complete o jogo na dificuldade Hard ou três vezes na dificuldade Normal
Kei com óculos (branco)	Complete a lista de fantasmas
Ruri com fita	Complete o jogo na dificuldade Easy ou Normal
Ruri com sino	Complete o jogo na dificuldade Hard ou três vezes na dificuldade Normal
Imagens-conceito	Complete o jogo na dificuldade Easy ou Normal com 50 ou mais fantasmas capturados
Imagens de trailer	Complete o jogo na dificuldade Easy ou Normal com 50 ou mais fantasmas capturados
Trailer	Complete o jogo na dificuldade Easy ou Normal com 50 ou mais fantasmas capturados
Lentes melhoradas (Crush)	Complete o jogo na dificuldade Easy ou Normal com 150 ou mais fantasmas capturados
Lentes melhoradas (Serial)	Complete todas as missões
Lentes melhoradas (Stop)	Complete o jogo na dificuldade Easy ou Normal

GUITAR HERO

Várias dicas

No menu principal, entre rapidamente com os códigos na guitarra. Uma mensagem confirma a dica.

*O jogo não poderá ser salvo depois desse código.

Efeito	Código
Código-mestre*	amarelo, laranja, azul(2), laranja, amarelo(2)
Sem fundo	azul, amarelo, laranja, azul, amarelo, laranja
Guitarra aérea	laranja(2), azul, amarelo, laranja
Medidor sempre verde	amarelo, azul, laranja(2), azul, azul, amarelo, laranja
Guitarristas sempre tocam Guitar Hero SG	azul, laranja, amarelo, azul(2)
Macaco na audiência	azul, laranja, amarelo(3), azul, laranja
Caveira na audiência	laranja, amarelo, azul(2), laranja, amarelo, azul(2)

Battle Axe

Termine o modo de carreira na dificuldade Expert.

Vários extras

Use os créditos para comprar músicas, decorações de guitarra, guitarras, personagens e vídeos nas lojas correspondentes.

Extras	Preço
Músicas	
Acro-Brats (Call Out)	\$250
Anarchy Club (Behind the Mask)	\$250
Artillery (The Breaking Wheel)	\$250
Black Label Society com Zakk Wylde (Fire it up)	\$300
Count Zero (Sail Your Ship By)	\$250
Din (Fly on the Wall)	\$250
Drist (Decontrol)	\$250
Freezepop (Get Ready 2 Rokk)	\$250
Graveyard BBQ (Cheat on the Church)	\$300
Honest Bob and the Factory-to-Dealer Incentives (Hey)	\$250
Made in Mexico (Farewell Myth)	\$250
Monkey Steal the Peach (Guitar Hero Theme)	\$250
Shaimus (All Of This)	\$250
The Bags (CaveMan Rejoice)	\$300
The Model Sons (The Story OF MY LOVE)	\$250
The Slip (Even Rats)	\$250
Upper Crust (Eureka, I've Found Love)	\$300
Decoração de guitarra	
Apline White Gibson EDS-1275	\$150
Birdseye Maple Gibson ES-335	\$200
Blue Gibson Firebird	\$150
Cherry Gibson Les Paul Special	\$200
Cooper Gibson Firebird	\$200
Cracked Blue Gibson Flying V	\$250
Custom Cherry Gibson ES-335	\$250
Custom Dragon Gibson Moderne	\$250
Custom Flame Gibson SG	\$250
Custom Rising Sun Gibson Explorer	\$250
Custom Snakeskin Gibson Corvus	\$250
Ebony Gibson ES-335	\$150
Ebony Gibson Les Paul Standard	\$150
Ebony Gibson Moderne	\$200
Ebony Gibson SG	\$150
Gibson Moderne Red	\$150
Goldtop Gibson Les Paul Standard	\$200
Green Lighting Gibson Les Paul Special	\$250
Natural Gibson Corvus	\$200
Natural Gibson Explorer	\$200
Natural Gibson Flying V2	\$200
Psychodelic Gibson Firebird	\$250
White Gibson Corvus White	\$150

White Gibson Explorer	\$150
White Gibson Les Paul Special	\$150
Worn Cherry Gibson Flying V	\$150
Worn White Gibson SG	\$200
Zakk Wylde Gibson Les Paul Custom	\$250

Guitarras

Gibson Corvus	\$700
Gibson EDS-1275 doubleneck	\$850
Gibson ES-335	\$600
Gibson Explorer	\$600
Gibson Firebird	\$600
Gibson Les Paul Special	\$600
Gibson Moderne	\$700

Personagens

Grim Reaper	\$8 mil
Izzy Sparks	\$5 mil

Vídeos

Characters	\$325
Songs	\$350
Venues	\$325

ARMORED CORE: NINE BREAKER

Partes secretas no modo treino

Realize os objetivos no modo de treino para liberar as partes correspondentes.

Parte	Objetivo
AWH12PL-ETTIN (L Arm)	Consiga 15 rank Gold
CR-WB03LGL2 (Back Unit)	Consiga 30 rank Gold
WH09H-WRAITH (R Arm)	Consiga 45 rank Gold
CR-WH01SP (R Arm)	Consiga 60 rank Gold
WH11PU-PERYTON (L Arm)	Consiga 75 rank Gold
WH08RS-FENRIR (R Arm)	Consiga 90 rank Gold
WB33PL-SKYLLA2 (Back Unit)	Consiga 105 rank Gold
CR-WH05BP (L Arm)	Consiga 120 rank Gold
AWH12PL-ETTIN (R Arm)	Consiga 135 rank Gold
YH12-MAYFLY (Head)	Consiga 150 rank Gold
CR-WB03CGH (Back Unit)	Termine a categoria Attack
WH10M-SILKY (L Arm)	Termine a categoria Defense
WH11PU-PERYTON (R Arm)	Termine a categoria Move
WB32L-CERBERUS (Back Unit)	Termine a categoria Technic
CR-WH01HP (L Arm)	Termine a categoria Special
CR-WH05BP (R Arm)	Termine a categoria Overall
CR-WH05RLA (R Arm)	Termine 45 missões de treino
SYAKATSURA (Back Unit)	Termine 105 missões de treino

Partes secretas no modo de Arena

Realize os objetivos no modo de Arena para liberar as partes correspondentes.

Parte	Objetivo
CR WH01HP (R Arm)	Consiga rank B
CR WB03MV (Back Unit)	Consiga rank A
CR WH05RLA (L Arm)	Consiga rank 30
WB34M-ECHIDNA2 (Back Unit)	Consiga rank 25
WH08RS-FENRIR (L Arm)	Consiga rank 20
CR WH01SP (R Arm)	Consiga rank 15
WH09H-WRAITH (L Arm)	Consiga rank 10
WH10M-SILKY (R Arm)	Consiga rank 5
CR H05XS-EYE3 (Head)	Consiga rank 1

Mais partes

Importe um save do jogo Armored Core: Nexus para liberar as partes correspondentes. Ou realize os objetivos para ganhar as peças.

Parte	Objetivo
Treino Attack	
CR LH97L	Termine a prova Accuracy
KUJAKU	Termine a prova Power
HOHSI	Termine a prova Judgment

KARURA	Termine a prova Single
YWH07-DRAGON (R Arm)	Termine a prova Melee

Treino Defense

WH06PL ORC (L Arm)	Termine a prova Evade
JIREN	Termine a prova Durability
CR B83TP	Termine a prova Heat Resisting
CR YH07S2	Termine a prova Single
LN01-SEAL	Termine a prova Melee

Treino Move

CH-H95EE	Termine a prova Horizontal
CR I94DD2	Termine a prova Vertical
I03RN-CORAL	Termine a prova Dexterity
CR WH98GL (R Arm)	Termine a prova Aerial
YWL03LB-TAROS	Termine a prova Total Mobility

Treino Technic

ANANDA	Termine a prova Lock-On Skill
BYAKUE	Termine a prova Circling Target
CR LRJ84M	Termine a prova Spacing
CR WA91MSM	Termine a prova Swordcraft
MIROKU	Termine a prova Proper Distance

Treino Special

YA10-LORIS	Termine a prova Evade Missile
RAIJIN	Termine a prova Evade SP Missile
CR WR93RL	Termine a prova No Lock-on
CR WR81RS2	Termine a prova No Radar
CR YH85SR	Termine a prova No Lock-on and Radar

Treino Overall

WB28R SIREN	Termine a prova Run and Attack
MF04-COWRY	Termine a prova Run and Defense
KANGI	Termine a prova Defense and Attack
WB31B-PEGASUS	Termine a prova Single
WH04HL KRSW (R Arm)	Termine a prova Melee

Outros

RENGA	Termine 15 provas
YWH07-DRAGON (L Arm)	Termine 30 provas
FUNI	Termine 45 provas
LADYB	Termine 60 provas
E05MG-ROE2	Termine 75 provas
WH03M-FINGER (R Arm)	Termine 90 provas
YLH11-VIXEN	Termine 105 provas
003-CODON	Termine 120 provas
YH08-MANTIS	Termine 135 provas
Wh04HL KRSW (L Arm)	Termine 150 provas
NIOH	Consiga rank 17
YC07-CRONUS	Consiga rank 13
Wh03M-FINGER (L Arm)	Consiga rank 7
WL MOONLIGHT	Consiga rank 3

URBAN REIGN

Personagens secretos

Realize os objetivos para liberar os personagens.

Alex	Termine, no Story Mode, a missão 67.
Bordin	Termine todas as missões do Free Mode com rank S.
Chris	Termine, no Story Mode, a missão 46.
Golem	Termine, no Free Mode, todas as missões do capítulo 3 com rank B ou melhor.
Kelly	Termine, no Free Mode, todas as missões do capítulo 1 com rank B ou melhor.
Lilian	Termine, no Free Mode, todas as missões do capítulo 1 com rank B ou melhor.
Ling Fong	Termine, no Free Mode, todas as missões do capítulo 3 com rank B ou melhor.
Marshall Law	Termine uma fase do Free Mode.
McKinzie	Termine, no Free Mode, todas as missões do capítulo 2 com rank B ou melhor.
Napalm99	Termine, no Free Mode, todas as missões do capítulo 2 com rank B ou melhor.

Paul Phoenix	Termine o modo Challenge.
Shinkai	Termine, no Free Mode, todas as missões com rank A.
Vera Ross	Termine, no Free Mode, todas as missões do capítulo 1 com rank B ou melhor.
Mushin-Kai e Tin Jiao	Termine, no Story Mode, a missão 99.
Outlaws, Shadow Platoon, Bain e Cooper	Termine, no Story Mode, a missão 70.
Park	Termine, no Story Mode, a missão 60.
Westside Gym, Zaps e KG	Termine, no Story Mode, a missão 30.

Modos Challenge e Free

Termine o jogo.

SOCOM 3: U.S. NAVY SEALS

Nível de dificuldade Captain e Admiral

Termine o modo de Single Player na dificuldade Commander para liberar a Captain. Termine o Single na dificuldade Captain para liberar a dificuldade Admiral.

Personagens de multiplayer

Complete as seguintes áreas na dificuldade indicada para liberar o personagem no modo Multiplayer.

Personagem	Termine mapa...	na dificuldade...
Al-Kamli Sarwat	North África	Qualquer um
KILLJOY	Training	Qualquer um
Uniforme SEAL Jungle Ghillie	North Africa	Commander, Captain ou Admiral
Uniforme terrorista Jungle Ghillie	North África	Commander, Captain ou Admiral
Uniforme SEAL Winter Ghillie	Poland	Commander, Captain ou Admiral
Uniforme terrorista Winter Ghillie	Poland	Commander, Captain ou Admiral
CHOPPER	South Asia	Qualquer um
Hari Raman	South Asia	Captain ou Admiral
Uniforme SEAL Desert Ghillie	South Asia	Commander, Captain ou Admiral
Uniforme terrorista Desert Ghillie	South Asia	Commander, Captain ou Admiral

Outro personagem de multiplayer

Acumule 24 horas de jogo online para liberar o personagem Scarecrow.

Armas e itens bônus

Complete um jogo de Single Player na dificuldade indicada para liberar mais armas e itens, mas elas só poderão ser usadas no próprio Single Player.

Armas/Item	Termine na dificuldade...
IW-80 A2	Qualquer um
STG 77	Qualquer um
Armas GROM	Captain
Armas SBS	Commander
Armas SEAL	Ensign
Armas terroristas	Lieutenant
Item Front Grip	Captain
Item Medium Scope	Captain

Bônus de conexão

Conecte-se com um PSP com o jogo SOCOM 3: Fireteam Bravo e complete as tarefas para liberar os bônus correspondentes.

Efeito	Tarefa
Item Front Grip	Complete as missões South Asia
Item Medium Scope	Complete as missões South Asia
Item IW-80 A2	Complete as missões Poland
Item STG-77	Complete as missões Poland
Personagem Al-Kamil Sarwat	Complete as missões North Africa
Personagem Dr. Basia Mironova	Complete as missões Poland
Personagem Chopper	Complete as missões South Asia

RESIDENT EVIL 4

Extras

Termine o jogo para liberar os modos Separate Ways e Mercenaries, o nível de dificuldade Professional, roupas novas para Leon, Ashley e Ada, a pistola Mathilda, lançador de foguetes infinito (por um milhão de pesetas) e a armadura (por 60 mil pesetas) e uma tela-título alternativa. Além disso, depois de escolher recomeçar um novo jogo usando o save final, recomeçará o jogo com todos equipamentos e dinheiro do jogo anterior. Termine o modo Separate Ways para liberar mais roupas para Leon e Ashley. A nova roupa da loirinha a faz invencível.

Controle a tela-título

Use o analógico direito para mover o fundo. Use R1 para ampliar e L1 para diminuir.

Personagens bônus em Mercenaries

Consiga quatro estrelas nos seguintes mapas do modo Mercenaries para liberar os personagens nessa modalidade.

Personagem	Termine mapa...
Ada Wong	Pueblo
Albert Wesker	Waterworld
Hunk	Island Commando Base
Jack Krauser	Castle

Trailers

Deixe a tela-título parada. Eventualmente, dois trailers começarão a rolar.

Pistola Chicago Typewriter

Termine a Separate Ways para liberar a Chicago Typewriter para ser comprada nas lojas por um milhão de pesetas. Para liberar a arma no modo Separate Ways, complete essa modalidade. Depois, termine a Assignment Ada. Na próxima vez que jogar a Separate Ways, carregue os dados e a Chicago Typewriter estará disponível por 300 mil pesetas.

Pistola Handcannon

Consiga cinco estrelas para todos os mercenários para liberar a arma Handcannon. Para conseguir munições ilimitadas, faça upgrade máximo na arma. Ou complete o jogo duas vezes.

Arma P.R.L. 412

Termine o jogo na dificuldade Professional. Usando a arma, digite X para soltar um flash que mata os parasitas e cega humanos. Carregue o botão para soltar um raio devastador.

Pistola Punisher

Ao destruir todos os colares azuis nas partes iniciais do jogo, o segundo mercador dará a arma de graça. Essa pistola pode atravessar os inimigos e acertar dois oponentes de uma vez. Com upgrades, até cinco inimigos são atingidos.

WE LOVE KATAMARI

Opção Memorial

Termine o jogo para ativar a opção Memorial, em que poderá tocar todas as músicas e filmes.

Fase Save the Earth

Termine o jogo e fale com o astronauta.

Fase Cousin Collecting

Ache todos os primos do Príncipe e fale com o menino com camiseta amarela.

Fase Million Roses

Termine a fase Cousin Collecting e fale com a rosa vermelha atrás do campo. Depois de coletar um milhão de rosas, serão liberados novos textos, rosas aparecerão na tela de seleção de fases, tela alternativa de Loading e uma nova música de Dokaka.

Fase Staff Credits

Termine o jogo e fale com a garota de camiseta amarela no campo. Você poderá jogar a fase que aparece nos créditos.

Filme Bonus

Complete a fase Cousin Collecting para liberar um segundo filme bônus.

Constelações de Katamari Damacy original

Tenha um save do game Katamari Damacy no cartão de memória para liberar uma opção na tela de dados que permite carregar as constelações do game original.

SHADOW OF THE COLOSSUS

Agro marrom ou branco

Libere todos os itens do modo Time Attack na dificuldade Normal. Depois, segure o botão □ na tela-título para tornar o cavalo marrom. Para liberar o cavalo branco, libere todos os itens da Time Attack na dificuldade Hard e pressione o botão ○ na tela-título.

Modo de lembrança

Vá para os corpos dos colossi e aperte o botão ○ para rezar. Assim, você poderá enfrentar novamente o oponente com um efeito de filme antigo.

Montar em águias, pássaros, lagartos e enguias

Chegue por trás desses animais e pressione R1.

SHIN MEGAMI TENSEI: DIGITAL DEVIL SAGA 2

Extras

Termine o jogo no modo Normal para poder jogar novamente herdando os mantras, habilidades, linkages e anéis de karma, desde que jogue no mesmo nível de dificuldade.

Dificuldade Hard

Complete o jogo na dificuldade Normal ou tenha um save do jogo Digital Devil Saga: Avatar Tuner.

XBox

KINGDOM UNDER FIRE: HEROES

Extras

Complete uma campanha para jogar todas as batalhas dessa campanha herdando as estatísticas.

Personagens secretos

Termine as campanhas com os personagens para liberar os secretos.

Personagem	Termine com...
Cirith	Walter ou Leinhart
Morene	Rupert ou Cirith
Rupert	Ellen
Urukubarr	Morene

Jogar com os personagens de Kingdoms Under Fire: The Crusaders

Tenha um save do final de Kingdoms Under Fire: The Crusaders. Assim, Gerald, Lucretia, Kendal e Regnier ficarão disponíveis nas missões Custom.

MOTOGP 3

Modo Cheat

No menu principal digite ←, ↑, ←(2), B, ↑, ←(2), B, Y, ↓, ↑, B para liberar todos os bônus.

NINJA GAIDEN BLACK

Extras

Termine o jogo para liberar o Ninja Gaiden do Arcade e a Movie Theater. Termine o jogo na dificuldade Normal ou superior para liberar o modo Mission.

Coming Attractions

Acumule uma hora de jogo.

Tela-título alternativa

Salve o jogo na dificuldade Ninja Dog. Carregue o save e segure Start + Back para resetar e ver uma nova tela-título.

Níveis de dificuldade

Realize os seguintes objetivos para liberar os níveis de dificuldade.

Dificuldade	Objetivo
Ninja Dog	Morra três vezes seguida no capítulo 1 e responda Yes para a pergunta para jogar na dificuldade mais fácil.
Hard	Tenha um save final do game Ninja Gaiden ou termine o jogo nas dificuldades Normal ou Ninja Dog.

Very Hard Tenha um save final do jogo Ninja Gaiden: Hurricane Pack 2 ou termine o jogo na dificuldade Hard.

Master Ninja Termine o jogo na dificuldade Very Hard.

Roupas alternativas

Termine o jogo nas dificuldades indicadas para pegar as novas roupas.

Roupa	Dificuldade
Comic	Ninja Dog ou Normal
Dead or Alive	Complete a Special Mission.
Red Muffler	Hard
Ryuken	Very Hard

Prêmios das Scarabs

Troque as Scarabs com Muramasa. Os itens cariam conforme o nível de dificuldade.

Item	Scarabs	Dificuldade
Life of the Gods	1	Ninja Dog
Counter Attacks Technique Scroll	1	Hard
The Art of the Inferno	1	Very Hard
Armllet of Potency	5	Ninja Dog
Izuna Drop Technique Scroll	5	Hard
Spirit of the Devils	5	Very Hard
Life of A Thousand Gods	10	Ninja Dog
The Art of the Ice Storm	10	Very Hard
Spirit of the Devils	15	Ninja Dog
Windmill Shuriken	15	Todos
Jewel of the Demon Seal	15	Very Hard
Dabilahro	20	Ninja Dog
Wooden Sword	20	Todos
Spirit of the Devils	20	Very Hard
Armllet of Celerity	25	Ninja Dog
Dabilahro	25	Todos
Jewel of the Demon Seal	25	Very Hard
Armllet of Benediction	30	Ninja Dog
Armllet of Fortune	30	Very Hard
Great Sprit Elixer	35	Ninja Dog
Armllet of Celerity	35	Todos
Jewel of the Demon Seal	35	Very Hard
Armllet of Fortune	40	Ninja Dog
The Art of the Inazuma	40	Very Hard
Jewel of the Demon Seal	45	Ninja Dog
Plasma Saber Mk. II	45	Todos
Spirit of the Devils	45	Very Hard
Plasma Saber Mk.II	49	Very Hard
Ninja Gaiden do Arcade	50	Ninja Dog
Dark Dragon Blade	50	Very Hard
Ninja Gaiden do NES	50	Todos

DANCE DANCE REVOLUTION ULTRAMIX 3

Músicas extras

Consiga as bandeiras das localidades no modo Quest para liberar as músicas.

Música	Bandeira
Brilliant R*E*D	Jefferson City, Missouri
Colors (Midihead's Sapphire Mix)	Little Rock, Arkansas
Dança de Yuka*	Concord, New Hampshire
ever snow	Bismarck, North Dakota
Frozen Ray (Dirtyhertz Mix)**	Jackson, Mississippi
Guidecca	Nashville, Tennessee
Hinawari	Charleston, West Virginia
Insaner***	Dover, Delaware
Jelly Kiss (Midihead's SMAK Mix)****	Newfoundland
Legend Of Max	Phoenix, Arizona
Love This Feelin' (Zonk Remix)*****	Yukon Territory

Music To Your Head	Santa Fe, New Mexico
Parade of the Wooden Soldiers	Phoenix, Arizona
Rainbow Flyer*****	Victoria, British Columbia
Right On Time	New Brunswick

*Ou complete a Rock-a-billy Willy nos três níveis de dificuldade.

**Ou consiga um rank A na música.

***Ou jogue a fase de créditos duas vezes.

****Complete dez músicas.

*****Ou consiga um rank AA na música.

*****Ou consiga um rank AAA na música.

Dançarinos bônus

Colete todos as peças de quebra-cabeça B e Honey no modo Quest para liberar os dançarinos extras.

HALF-LIFE 2

Fabricar Medpak

Durante o jogo, digite ↑(2), ↓(2), ←, →, ←, →, B, A.

OPERATION FLASHPOINT: ELITE

Tema de natal

Entre no sistema do Xbox e coloque a data para 25 de dezembro. Árvores de natal aparecerão em algumas fases.

GameCube

BATTALION WARS

Missões bônus

Termine as campanhas com cotação acima do indicado.

Missão bônus	Termine...	...com cotação superior a...
1	Primeira campanha	85%
2	Segunda campanha	85%
3	Terceira campanha	85%
4	Quarta campanha	90%

Introdução secreta

No menu principal não mexa no controle por cinco minutos.

WWE DAY OF RECKONING 2

Arenas

Termine a PPV para as arenas indicadas no modo Story para liberá-los no Exhibition. As arenas incluem Armageddon, Backlash, No Mercy, No Way Out, Royal Rumble, Summerslam, Survivor Series, Unforgiven, Vengeance e WrestleMania.

Pontos de habilidade

Complete o modo Story para ganhar 1,7 mil pontos de habilidade para superstar que criar.

FIRE EMBLEM: PATH OF RADIANCE

Ver histórico de diálogos

Durante uma fala, pressione Z para rever todos os diálogos do capítulo.

Mapas bônus

Termine o jogo e carregue o arquivo Epilogue do cartão de memória para jogar os seguintes mapas bônus. Seus personagens terão o level e a arma de quando terminou o jogo no modo Story. Os mapas são liberados conforme a condição.

Mapa	Condição
1 - Hillside Battle	Termine o modo Story.
2 - Lonely Isle	Complete o modo Story na dificuldade Normal ou acima.
3 - Strange Turn	Complete o modo Story na dificuldade Hard.
4 - Desperation	Use o cabo link e conecte com um GBA com Fire Emblem ou Fire Emblem: The Sacred Stones.

5 - Escape	Use o cabo link e conecte com um GBA com Fire Emblem.
6 - Trapped	Use o cabo link e conecte com um GBA com Fire Emblem: The Sacred Stones.

Ilustrações

Ilustrações de Fire Emblem: Path of Radiance: termine o jogo para liberar.

Ilustrações de Fire Emblem: use um cabo link e conecte com o jogo de GBA Fire Emblem.

Ilustrações de Fire Emblem: The Sacred Stones: use um cabo link e conecte com o jogo de GBA Fire Emblem: The Sacred Stones.

Opção Sound Room e Theater

Termine o jogo.

MARIO PARTY 7

Tabuleiro Enchanted Inferno de Bowser

Vença todas as batalhas no cruze de um jogador e derrote Bowser para liberar o tabuleiro Enchanted Inferno nos modos Deluxe e Party.

Bônus

Os seguintes bônus podem ser comprados na loja pelas milhagens indicadas.

Bônus	Milhagem
Ancient Jar	500
Annoy Mode	500
Aquarium Secret	500
Birdo character	1000
Blooper Fortune-Teller	500
Bowser's Boiled Eggs	500
Bowser's Crazy Torch	500
Bowser's Killer Cannon	500
Brutal difficulty	1000
Character Voices	1000
Cheep Cheep Fountain	500
Cruise Mileage Secret 1	500
Cruise Mileage Secret 2	500
Desert Chocolate	500
Desert Goomba	500
Dry Bones character	1000
Fuzzy Sheep	500
Gong Clock	500
Grand Canal Cookies	500
Hop Hat Shy Guy	500
Ice Moves mini-game	3000
King of the River mini-game	2000
Koopa Sheperdess	500
Kung Fu Kooopa	500
Kung Fu Koopa T-Shirt	500
Map Sounds in Solo Cruise	1000
Model Rocket	500
Model Windmill	500
Mysterious Flying Disc.	500
Orb Shop Secret	500
Pyramid Piggy Bank	500
Singing Shy Guy	500
Souvenir Secret	500
Staff Records	3000
Steel Goomba	500
Stick and Spin mini-game	3000
Sticky Buns	500
Stunning Background	2000
Team Secret	500
Top Hat Chocolate	500
Tour Sounds	1000
Windy Cheese	500

GameBoy Advande

ANIMANIACS: LIGHTS, CAMERA, ACTION!

Password

Use a senha Dot, Pinky, Wakko, Wakko, Yakko para chegar ao final.

DONKEY KONG COUNTRY 3

Várias dicas

Use as seguintes passwords para ativar os efeitos.

Efeito	Password
Mais 50 vidas	Monkey
Minigames de Funky, Cranky e Swanky	Extras
Opção Music Player	music
Desabilitar barris intermediários	harder
Sem barris DK e estrela em novo jogo	Tuffer
Ver créditos credits	

DANNY PHANTOM: THE ULTIMATE ENEMY

Passwords

Use as seguintes senhas para acionar os efeitos.

Efeito	Senha
Minigame Dash's Haunted Locker	DASH
Minigame Hindin' Ghost Seek	SEEK
Minigame Sam's X-ray Ecto Detector	ECTO
Minigame Levitation	JAZZ
Todas as dificuldades	VLAD
Arena Ghost	RUSH

Modo Mission

Termine o jogo na dificuldade Normal. Use o save do final para jogar o modo de Mission.

Créditos

Termine o modo Story.

DK: KING OF SWING

Minigames Jungle Jam

Na tela-título pressione L + A + B para mostrar a tela de inserção de senha. Use os seguintes códigos para liberar os minigames.

Minigame	Senha
Attack Battle 3	65942922
Obstacle Race 4	35805225
Climbing Race 5	55860327

Personagens

Termine o jogo com os seguintes personagens com número de itens suficientes para liberar os secretos.

Efeito	Objetivo
Bubbles	Termine o jogo com Diddy pegando 24 medalhas
Modo Diddy	Termine o jogo com Donkey Kong pegando 24 medalhas
King K. Rool	Termine o modo Jungle Jam pegando 12 medalhas de ouro
Kremling	Termine o modo Jungle Jam pegando seis medalhas de ouro
Fantasma de Wrinkly Kong	Colete 20 Crystal Coconuts com Donkey Kong
Modo Time Attack	Termine o jogo com Donkey Kong

HOT WHEELS: VELOCITY X

Modo Cheat

Use a senha 496-93-993 para liberar tudo menos os carros que se ganha ao linkar com o GameCube. Use a senha 723-83-462 para liberar tudo.

Seleção de fases

Use a senha 49-69-3993.

Fase	Senha	Fase	Senha
2	143-24-813	21	766-46-341
3	141-38-985	22	187-98-394
4	249-48-723	23	188-12-234
5	294-16-277	24	786-84-747
6	457-51-438	25	466-59-979
7	112-86-545	26	477-58-369
8	447-65-112	27	447-62-191
9	368-54-466	28	614-81-432
10	718-59-438	29	641-18-239
11	363-95-545	30	399-68-584
12	373-65-848	31	662-84-635
13	171-49-211	32	476-63-843
14	373-59-216	33	616-67-341
15	373-62-927	34	384-97-475
16	718-42-276	35	363-13-298
17	358-59-355	36	521-71-135
18	478-68-254	37	543-17-658
19	573-77-683	38	782-57-387
20	188-58-352		

NINTENDO DS

KIM POSSIBLE: KIMMUNICATOR

Várias dicas

Durante o jogo, segure L + R e digite os comandos durante o jogo para ativar os efeitos.

Efeito	Comando
Vidas infinitas	Y(3), X
Vida extra	A(3), Y, X, Y
Energia completa	A(3), Y
Todas as utilidades	Y(2), X, B, A, Y(2), A

Roupas extras

Tenha os respectivos jogos de Game Boy Advance inseridos no Nintendo DS.

Roupa	Jogo de GBA
Bueno Nacho	Kim Possible: Revenge Of Monkey Fist
Commando	Kim Possible 2: Drakken's Demise
Super Suit	Kim Possible 3: Team Possible

PSP

CODED ARMS

Fase bônus

Termine o modo Story para liberar a fase bônus Infinity.

Armas

Derrotes os chefes das fases indicadas para liberar as armas.

Arma	Derrote chefe da fase...
Inferno	Sector 2: Base
Judgment	Sector 2: City
Neutron Gun	Infinity fase 30
Onslaught	Infinity fase 10
Trident	Infinity fase 60
Vulcan	Infinity fase 20

DEAD TO RIGHTS: RECKONING

Modo Challenge

Termine o modo Story na dificuldade Normal para liberar o modo Challenge na dificuldade Normal.

Fases e personagens multiplayer

Termine o modo Story na dificuldade Normal. Novos personagens e fases para multiplayers serão destravados a cada fase completada.

Modo Super Cop

Termine o modo Story na dificuldade Normal

Várias dicas

Termine as fases indicadas no modo Super Cop para liberar os efeitos.

Efeito	Termine fase...
Sem danos	Roof Tops
Munição infinita	Groove
Adrenalina infinita	Back Streets
Todas as armas	Villa

Cachorro infinito	Under Rink
Modo super deform	Pink Starfish
Socos de fogo	Abattoir
Personagem multijogador:	Dock Yard
mestre Cabal	
Personagem multijogador:	Manson
Maxine	

MIDNIGHT CLUB 3: DUB EDITION

Várias dicas

Entre com os seguintes códigos para liberar os efeitos.

Efeito	Código
Nitro máximo	fillmeup
Todas as cidades liberadas no Arcade	roadtrip ou crosscountry
Carros sem danos no Arcade	ontheroad
Movimento especial Argo	dfens
Movimento especial Zone	allin
Latária de cromó	haveyou seenthisboy
Cabeça smile amarelo	gettheadj
Cabeça de abóbora	gettheadk
Cabeça de coelho	gettheadl
Caveira	gettheadn
Cabeça de boneco de neve	gettheadm

Flag vinyls

Colete 12 logotipos da Rockstar no modo Cruise.

Placas de carros Rockstar

Colete 12 logotipos da Rockstar no modo Cruise.

PlayStation 2

DRAGON QUEST 8

Código de ativação

980CADDE 78D093E9

Energia infinita para personagem 1

285A952D 0CA5E485

285A95AE 0CA5E485

282070F7 0CA5E485

Pontos de magia infinitos para

personagem 1 285A9582 0CA5E485

285A9573 0CA5E485

Pontos de experiência infinitos para

personagem 1 185A955A 0CA57AE1

285A95E0 9F8C883E

Energia infinita para personagem 2

285A95C7 0CA5E485

285A9515 0CA5E485

282070F9 0CA5E485

Pontos de magia infinitos para

personagem 2 285A95B6 0CA5E485

285A9519 0CA5E485

Pontos de experiência infinitos para

personagem 2 185A9522 0CA57AE1

285A9576 9F8C883E

Energia infinita para personagem 3

285A51CF 0CA5E485

285A5137 0CA5E485

28207019 0CA5E485

Pontos de magia infinitos para

personagem 3

285A51A5 0CA5E485

285A513A 0CA5E485

Pontos de experiência infinitos para

personagem 3 185A51AF 0CA57AE1

285A51DE 9F8C883E

Energia infinita para personagem 4

285A512B 0CA5E485

285A51FF 0CA5E485

28208C37 0CA5E485

Pontos de magia infinitos para

personagem 4 285A517C 0CA5E485

285A5168 0CA5E485

Pontos de experiência infinitos para

personagem 4 185A51D6 0CA57AE1

285A511E 9F8C883E

Dinheiro infinito

285A95CF 9F8C883E

Pontos de parâmetros máximos para

personagem 1 185A95A0 0CA5E485

185A9598 0CA5E485

185A9588 0CA5E485

185A9534 0CA5E485

Pontos de habilidades máximos para

personagem 1 185A9555 0CA5883E

Pontos de armas máximos para

personagem 1 185A95EC 0CA5E485

185A95FF 0CA5E485

185A954E 0CA5E485

185A957C 0CA5E485

185A9595 0CA5E485

Pontos de parâmetros máximos para

personagem 2 185A51D8 0CA5E485

185A51C0 0CA5E485

185A51ED 0CA5E485

185A51A6 0CA5E485

185A51D0 0CA5E485

185A5118 0CA5E485

Pontos de habilidades máximos para

personagem 2 185A9555 0CA5883E

Pontos de armas máximos para

personagem 2 185A51BB 0CA5E485

185A5172 0CA5E485

185A519D 0CA5E485

185A51A1 0CA5E485

185A5199 0CA5E485

Pontos de parâmetros máximos para

personagem 3 185A512D 0CA5E485

185A5128 0CA5E485

185A51AE 0CA5E485

185A51AD 0CA5E485

Pontos de habilidades máximos para

personagem 3 185A51E9 0CA5883E

Pontos de armas máximos para

personagem 3 185A5108 0CA5E485

185A5173 0CA5E485

185A5100 0CA5E485

185A515A 0CA5E485

185A51B3 0CA5E485

Pontos de parâmetros máximos para

personagem 4 185A51F6 0CA5E485

185A51C7 0CA5E485

185A5115 0CA5E485

185A518F 0CA5E485

Pontos de habilidades máximos para

personagem 4 185A5174 0CA5883E

Pontos de armas máximos para

personagem 4 185A51B7 0CA5E485

185A5119 0CA5E485

185A518A 0CA5E485

185A5122 0CA5E485

185A51EB 0CA5E485

Máximo de itens na sacola

485A9674 0CB87A56

519DE5C2 0CA57A56

485A1051 0C257A56

519DE542 0CA57A56

485ADAAF 0CFA7A56

519DE555 0CA57A56

485ADA68 0CF17A56

519DE53F 0CA57A56

485A15F2 0C417A56

519DE5B6 0CA57A56

485A1566 0C757A56

519DEBDC 0CA57A56

485A5951 0C217A56

519DEB93 0CA57A56

SHADOW THE HEDGEHOG

Código de ativação

9808D22D 78D031F9

Vidas infinitas 28813A6F 0CA57A4F

Munição infinita 28813A65 0CA5E485

Anéis infinitos 28813AF2 0CA5E485

Tempo infinito 287EA4E0 B1E87A65

Máximo de pontos normais

28813ACF 1CD1A03E

Máximo de pontos heróicos

28813A37 0C517867

Máximo de pontos sombrios

28813AA5 0C517867

Máximo de medidor heróico (aperte

L1) D9CEFE57 0CA5B13E

28813AD0 0CA54140

Máximo de medidor sombrio (aperte

L2) D9CEFE57 0CA5CB3E

28813A40 0CA54140

GAMECUBE

HARRY POTTER AND THE GOBLET OF FIRE

Código de ativação

2DDW-8W19-BB82Z

Z1NQ-222R-G71DF

Vidas infinitas J5PU-T5TW-RQYER

F4MG-Q4B3-PKDE5

Feijões infinitos 4VCC-PT68-8T77M

8EUM-N8VV-9RU39

39JT-637V-ZMTND

XTTK-JP9C-GY2VH

VIEWTIFUL JOE: RED HOT RUMBLE

Código de ativação

F3C6-5TZ7-VXT5H

9572-7XBR-JTKZA

Librerar fases, personagens e videos

GA9Y-VG0A-DYNMC

F0JZ-06FY-V09XN

Liberar todos os V-Puzzles e arte-

conceito 1HVZ-Y4Q3-GT6RU

FOEM-3HPD-UEMBA

Jogador 1: energia infinita

3P62-VUWU-ZTB4T

DUQ5-1XAH-8YKU6

KUU4-1DXA-C4RJE

Jogador 1 morre rapidamente

7ZNA-E6CR-R4JE6

C03F-G4GW-DMRWC

P8TM-YAPM-23EH6

Jogador 1: máximo de pontos V

Y0T7-N9UQ-KKTUM

H0HG-TNCC-R4GKA

Jogador 1: zero de pontos V

MCA0-FZE4-0H18K

D5FM-TQF1-VRWYF

Jogador 1: supervelocidade (C-

esquerdo) QM76-Q3H6-T6DMG

8TYJ-Y76K-7D4H1

E67N-5QGW-P2J7A

Jogador 1: slow-motion (C-cima)

J1G0-HQJA-52MP9

GFNG-B6T5-B5MDG

J481-U78M-HZJEH

Jogador 1: efeito sonoro (C-direito)

Z5K1-FZ2U-5EA3W

F7E3-2R8J-R668U

V5QT-FXQR-WP11W

Jogador 2: energia infinita

CT2F-X4D0-Q0ZXP

P0RK-BH7E-MD1JK

XF32-1R9E-BHP68

Jogador 2 morre rapidamente

8695-53EV-G1MAC

MGRJ-PAB2-947GB

0VB4-Q91V-VQ5AD

Jogador 2: máximo de pontos V

A631-K2PB-19CE1

4VNT-JKP4-4CEJF

Jogador 2: zero de pontos V

2CBZ-DQ07-GX69M

3P3A-WMZF-EPXJD

Jogador 2: supervelocidade (C-

esquerdo) HKBK-58PB-6TF56

PHY8-38FX-HKGWA

AZ05-P6P6-5P1CT

Jogador 2: slow-motion (C-cima)

EP0B-DET7-DN6JP

G28Z-BAHU-NCWOA

P2V3-1XNE-RE789

Jogador 2: efeito sonoro (C-direito)

21NC-WU8T-DEY3U

RHT3-V557-61FHU

FN1B-NJVA-EJ96W

Jogador 3: energia infinita

MMZX-QNH0-00V1D

P5XM-R644-H4AM9

G61Q-J1P1-CUKQK

Jogador 3 morre rapidamente

NYUJ-1UP2-YVK04

V18D-99A1-X74AF

753R-0MBH-4EQGG

Jogador 3: máximo de pontos V

JF64-4DT8-K3HUP

PWC9-3DN4-RC1QY

Jogador 3: zero de pontos V

Q0K3-3QVH-5BXQ3

GJ3N-A0RH-X5JT7

Jogador 3: supervelocidade (C-

esquerdo) R2UK-6785-24NUP

4JQ5-XC1Q-ZGBN5

5PC1-PT36-H754Y

Jogador 3: slow-motion (C-cima)

6X43-9REA-VJEWY

PRF3-1F7B-3J0YJ

A91F-5K9R-5MA6R

Jogador 3: efeito sonoro (C-direito)

N364-CUX3-5GJ5Y

YPYF-97P7-K1M3F

WQZ6-UTFD-U70BH

Jogador 4: energia infinita

U826-0HHJ-BDWXQ

GE72-782N-MHZGH

5QJE-9OPT-1XWUQ

Jogador 4 morre rapidamente

0PQ5-Q9R1-YJE6B

M7TP-M4P5-0N8X4

RQH2-JQCF-2UR9K

Jogador 4: máximo de pontos V

1GDE-36EX-503H7

B8XG-KVQ0-K9NE8

Jogador 4: zero de pontos V

E83C-0FTZ-89U5H

ZBVY-XR6J-YPD2G

Jogador 4: supervelocidade (C-

M9T7-DAVV-UR68J
8VH7-TQMV-TX2VU
Q1C8-HEY9-MWQD8
Jogador 4: efeito sonoro (C-direito)
RDG4-AOOD-QU80V
X52F-3TFG-GW235
CRG5-GCHE-B7XFT

GameBoy Advance

FINAL FANTASY IV

Código de ativação	938CCAC38817
	B4D2CEE56602
	DF55DC852B91

Acessar Music Select*	B0D87339CE28
	B88D23A9E129

Completar Bestiary	A07AE44E3E30
	200A75EFB462

Salvar em qualquer lugar	A45B75A7F222
	574BC8F140E8

Ter muito dinheiro	92750DDDC42C4
	B0F90D540234

Ganhar 50 mil de experiência	6D723159BE0F
	61E79A13B41A
	0E1E1938DFBF
	0AFF8A6396AB

Ganhar 50 mil de dinheiro	6D723159BE0F
	4B7F8C17B6B3
	0E1E1938DFBF
	28778C679603

Recuperação rápida de vez na luta	6D723159BE0F
	E953E40F3613
	799A6308E67B
	0E1E1938DFBF
	82C3F67F1482
	799A6308E67B

Sem batalhas aleatórias	D3D05B598E9A
-------------------------	--------------

Itens de baú infinitos	A0DAE24B3E3A
	799A6389A67B

Acessar loja de equipamento**	B4B99E9C4A3E
	B01C753DCF22
	B4B99E9C4A3E
	241FDCC73372
	C6D7D701299A
	249ADC3F1F33
	92D1674FB692
	C303F49D0892
	249ADC3F1F33
	5FB5B6D657D5

Acessar loja de item***	B4B99E946A3E
	B01C753DCF22
	B4B99E946A3E
	241FDCC73372
	C292D77B108A
	65FEF4563E23

0A879E5C05D7
3CDE4BE3B76B
65FEF4563E23
690ED821296B
1ED74BF39BCB
65FEF4563E23
5B6019AA78CD

Acessar todos os itens****	C3CBE042158C
	3C5D71C1A77B
	E18BDE95283A
	02CB672FB593
	96596547B6B2
	0E564D65A7C1
	02CB672FB593
	D73D4DA6B7A2
	0A564D6FB7C1

Energia infinita durante a batalha	6D723159BE0F
	38144FF5EB51
	306E1D6DE560
	0E1E1938DFBF
	5BD86558CAE1
	306E1D6DE560

MP infinito durante a batalha	6D723159BE0F
	B8F0E6F42A05
	306E1D6DE560
	0E1E1938DFBF
	D368F48408B4
	306E1D6DE560

Atravessar parede:	
Ligar (Select + ↑)	B4DD69C6B3E
	0AC0CA2B3CCB
Desligar (Select + ↓)	34B91F9CEA7A
	1EC2CA212CCB

Códigos de personagem	
Cecil	
HP máximo	5749DAA9C0F8
	5748DAB9ECF8
MP máximo	B42575CC0114
	B42475DC2D14

Parâmetros máximos	B8B1CCD52355
	1A9263E9A6CB

Experiência máxima	9A790BD862F8
	4F1FA437D3E7

Kain	
HP máximo	B8514BD16209
	B8504BC14E09
MP máximo	5B3DE4B4A3E5
	5B3CE4A48FE5

Parâmetros máximos	92EDF4D520F4
	1A9263E9A6CB
Experiência máxima	71619AB8E009
	A40735575116

Rosa	
HP máximo	1A1DE2D1E3E9
	1A1CE2C1CFE9
MP máximo	F9714DB42205
	F9704DA40E05

Parâmetros máximos	30A15DD5A114
	1A9263E9A6CB

Experiência máxima	532DB2B8E1A9
	864B1D5750B6
Ter todas as magias brancas	B404D8512D1A
	2C9A63F39A6B

Rydia	
HP máximo	3041DAD1E048
	3040DAC1CC48
MP máximo	D32D75B421A4
	D32C75A40DA4

Parâmetros máximos	5BFD65B5A2A5
	1A9263E9A6CB

Experiência máxima	FD710B06248
	2817A45FD357

Ter todas as magias brancas	D70CD8312DAA
	2C9A63F39A6B

Ter todas as magias sombrias	381C0949CF5A
	2C9A63F39A6B

Ter todas as magias de invocação	9A58A0480EAA
	1A9363E9A6CB
	F94088C86C19

Cid	
HP máximo	960D73D961A8
	960C73C94DA8
MP máximo	7561DCBCA044
	7560DCAC8C44

Parâmetros máximos	FDB1CCBD2345
	1A9263E9A6CB

Experiência máxima	DF32D2B063E8
	0A5B8C5FD2F7

Tellah	
HP máximo	FD514B896219
	FD504BA94E19
MP máximo	1E3DE4DCA3F5
	1E3CE4CC8FF5

Parâmetros máximos	D7EDF4BD20E4
	1A9263E9A6CB

Experiência máxima	34619AD0E019
	E107353F5106

Ter todas as magias brancas	385061498E5B
	2C9A63F39A6B

Ter todas as magias sombrias	53041929CDEB
	2C9A63F39A6B

Edward	
HP máximo	5F1DE2B9E3F9
	5F1CE2A9CF99
MP máximo	BC714DDCC2215
	BC704DCC0E15

Parâmetros máximos	75A15DBDA104
	1A9263E9A6CB
Experiência máxima	162DB2D0E1B9
	C34B1D3F50A6

Yang	
HP máximo	7541DAB9E058
	7540DAA9CC58

MP máximo	962D75DC21B4
	962C75CC0DB4

Parâmetros máximos	9A39CEC503F5
	1A9263E9A6CB

Experiência máxima	B8F109C84258
	6D97A627F347

Palom	
HP máximo	D38D71A141B8
	D38C71B16DB8
MP máximo	30E1DEC48054
	30E0DED4AC54

Parâmetros máximos	B875E6C50255
	1A9263E9A6CB

Experiência máxima	9ABD21C843F8
	4FDB8E27F2E7

Ter todas as magias sombrias	B048B049C1B
	2C9A63F39A6B

Porom	
HP máximo	3895E0C1C349
	3894E0D1EF49
MP máximo	DBF94FA402A5
	DBF84FB42EA5

Parâmetros máximos	12295FC581B4
	1A9263E9A6CB

Experiência máxima	71A5B0A8C109
	A4C31F477016

Ter todas as magias brancas	5B5861298EEB
	2C9A63F39A6B

Edge	
HP máximo	1AD9C8C1C2E9
	1AD8C8D1EEE9
MP máximo	F9B567A40305
	F9B467B42F05

Parâmetros máximos	306577C58014
	1A9263E9A6CB

Experiência máxima	D7E919A040E9
	028FB64FF1F6

Ter todas as magias ninja	AC77E0DB321B
	0E9363E3B6CB

FuSoYa	
HP máximo	B48571C94108
	B48471D96D08
MP máximo	57E9DEAC80E4
	57E8DEBACE44

Parâmetros máximos	DF39CEAD03E5
	1A9263E9A6CB

Experiência máxima	FDB521A04348
	28D38E4FF257

*Entre no Bestiary pelo menu de opções;

**Segure Select + L quando sair do menu de pausa;

***Segure Select + R quando sair do menu de pausa;

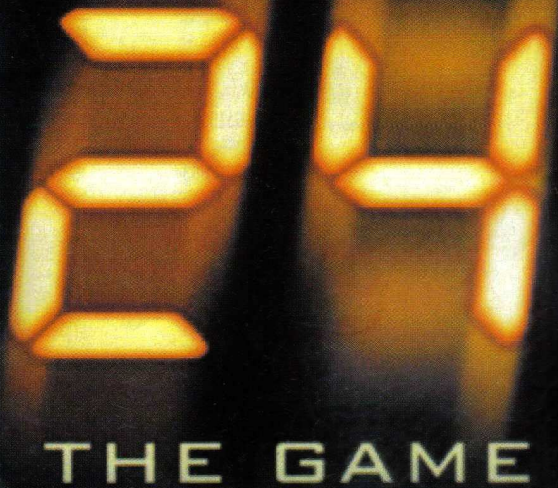
****Use o chocobo gordo para retirar os itens.



Por Lord Mathias



Um dos primeiros jogos baseado em séries de TV é **24: The game**, baseado no seriado 24 horas, que acompanha minuto a minuto as ações de Jack Bauer, agente de uma unidade antiterrorismo, a CTU, e de vários personagens que compõe uma trama de conspiração. Seguindo fielmente a série, segue 24 horas de jogo contínuo e mostra a mesma divisão de tela em vários quadros, mostrando diferentes pontos de vista da mesma ação e não perde a identidade visual nem em uma tela de pausa. As cenas foram produzidas com um grafismo muito parecido ao do mecanismo em tempo real, mesmo porque é quase impossível reproduzir com fidelidade a realidade com computação gráfica. O game, na maior parte do tempo, é de tiro em terceira pessoa, mas também existem cenas de perseguição de



carros, além de diversos tipos de minigames. A parte boa do jogo são as que imitam a série de TV e devem prender a atenção dos fãs. A história se passa, entre a segunda e terceira temporada da TV. Aqui, o famoso Jack Bauer, vivido pelo ator Kiefer Sutherland, está numa manhã normal, intercepta um carregamento de armas e objetos químicos, e inevitavelmente, existe muito mais por trás disso. O enredo é competente e promete responder a algumas lacunas, como a chegada de Kim Bauer (Elisha Kuthbert), filha de Jack, na CTU. As principais partes do jogo são as de tiroteio e a dificuldade é equilibrada. Para os principiantes, o jogo conta com uma mira automática, que trava a mira no peito dos inimigos com apenas um toque no botão. Além de que uma rajada é suficiente para derrubar quase todos os bandidos. Você pode ajustar a mira na cabeça ou tentar melhorar a precisão dos tiros para que o jogo fique mais difícil e interessante. Todos esses quesitos são avaliados no final das fases, assim como a velocidade com que termina os estágios. Com boas notas, extras são destravados. O game é baseado em missões muito simples e apesar de o projeto das fases propor uma estrutura mais aberta o que existem são apenas algumas salas com kits médicos e coletes. Os veículos também desempenham um papel importante em algumas cenas, e há fases em que os carros são o personagem principal. A câmera as vezes é ótima, mas outras, pode se tornar o seu maior inimigo, fica posicionada em lugares ruins, tirando a visão do jogador. Os gráficos são bons, mas nas cenas com carros são péssimos, muito simples e sem nenhuma inspiração. De qualquer modo promete ação e aventura em uma boa medida. Os fãs da série, devem jogar, o jogo é no mínimo... interessante!

24: The Game

Sony Computer
Ação
1 jogador - Memory Card

8.0

Controle **8.0**

Os iniciantes podem até contar com uma mira automática que trava a mira no peito do oponente apertando um único botão.

Diversão **7.5**

As missões são na maioria das vezes muito fáceis e apesar de parecer que vai aparecer uma estrutura mais aberta, o que aparece são apenas algumas salas.

Gráfico **7.5**

Não são tão bons assim, falta um pouco mais de objetos e elementos interativos, mas os piores são as cenas de carro.

Som **9.0**

Trilha sonora impecável, casa perfeitamente com o clima de mistério e de conspiração política.

Assista a série! *Por Baby Betinho*

Fraco, salvo algumas partes o jogo fica cansativo, até quem gosta do estilo vai preferir outros jogos.



**SUPER
GAMEGIRL**

Março de 2006



Daniele Sachetti
20 anos, modelo
Faz faculdade de
Propaganda e Marketing
Games prediletos:
Mario Bros



Studio

FLASH

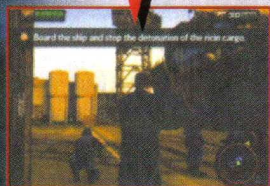
BOOK

Model's

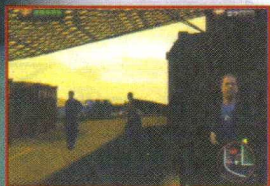
Vila Mariana (próx. Metrô Santa Cruz):
R. Afonso Celso, 803 - Tel: (11) 5572-5700
Itaim Bibi: Rua Clodomiro Amazonas, 1158 - lj: 07 - Tel: (11) 3845-3222
www.flashbook.com.br

GAMEPOWER

24: The Game



1/2 - Suba até o navio, pela escada, acompanhando os agentes com coletes da CTU.



3 - Seja discreto e se esconda atrás dos contêineres para que terroristas não o vejam.



4 - Elimine os terroristas e reviste-os para achar munição.



5 - Entre pela porta à direita.



6 - Desça pela escada e acabe os terroristas.



7 - Vasculhe nos armários para encontrar energia.



8 - Continue seguindo em frente e acabe com os terroristas. Logo ao lado você encontrará uma sala com coletes e munição.



9 - Entre na cozinha e elimine ou prenda os terroristas.



10 - Logo a frente você terá uma porta que o agente irá colocar C4, após entrar cuidado, pois haverá muitos terroristas.



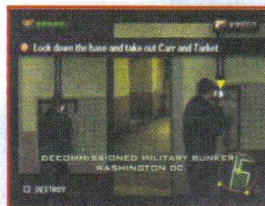
11 - Entre na sala de máquinas e elimine mais terroristas.



12 - Cuidado ao sair do navio, pois haverá muitos terroristas.



13 - Quebra-cabeça: para desativar a bomba você deve escolher o caminho que leva até a estrela.



14 - Localize os quatro painéis e destrua-os.



15 - Siga em frente e você encontrará mais uma panel.



16 - Acerto os cilindros para que exploda e mate o terrorista.



17 - Siga pelo corredor e ache mais um panel.



18 - Suba a escada e entre no galpão e cuidado para que as câmeras de vigilância não o detectem.



19 - Suba a escada ao lado e ache mais um panel e o cartão de acesso em cima da mesa.



20 - Agora corra o mais rápido possível ao ponto indicado no mapa. Pressione o X para correr. Você encontrará uma porta com a luz vermelha.



21 - Ache o botão que aciona o elevador.



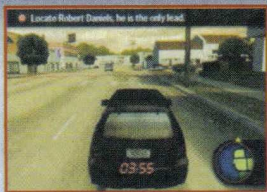
22 - Suba a rampa, pegue o jipe, passe os bloqueios e vá até o bloco 5.



23 - Elimine os terroristas e volte até o local onde está escrito "exit" no chão.



24 - Suba a rampa e saia rápido.



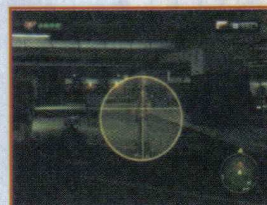
25 - Siga a seta indicada no mapa, você receberá uma ligação.



26 - Siga o furgão e não o perca de vista.



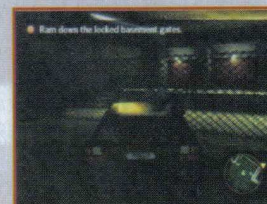
27 - Se mantenha ao lado do furgão para não ser atingido pelo lança granada.



28 - Elimine os terroristas no estacionamento e você receberá outra ligação. Pressione R2.



29 - O elevador estará quebrado, pegue o furgão e destrua a grade.



30 - Pegue o comunicador de um deles, vá até o fim do corredor e entre no elevador.



31 - Suba a escada e entre no primeiro andar. Aguarde os terroristas conversarem então acabe com eles.



32 - Entre na sala de vigilância e pegue a adrenalina na mesa.



33 - Saia da sala e na parede haverá um código que dá acesso a porta, você terá que hackear.



34 - Entre e elimine os terroristas.



35 - Suba pela escada, cuidado para não atingir os reféns.



36 - Suba a escada conforme a indicação no mapa. Não acerte a mulher que sairá correndo e a defesa, suba a escada e atenda ao telefone.



37 - Siga no mapa e vá até o elevador e hackee.



38 - Entre no elevador e elimine os terroristas.



39 - Vá até a sala indicada, mate os terroristas e penda Robert Daniels.



40 - No interrogatório de Robert tente manter as ondas no azul claro.



41 - No sniper-scan use o radar para escanear os andares dos prédios para encontrar terroristas com sniper.



42 - Use o sniper e elimine os terroristas.

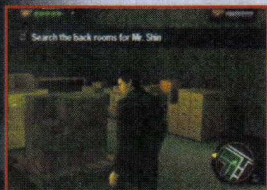
24: The Game



43 - Entre no supermercado e interrogue o balconista atrás de Mrs. Shin.



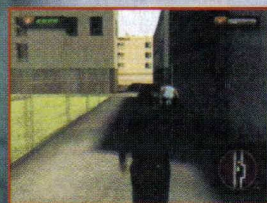
48 - Volte até a escada do 3º andar e o celular irá tocar.



44 - Entre nas salas atrás do balcão e volte para falar com o balconista.



49 - Suba até o terceiro andar e haverá mais terroristas que estarão trocando distraídos trocando tiros entre si, acabe com eles.



45 - Ao voltar o balconista sairá correndo. Desvie dos objetos lançados pelo balconista e agarre-o antes que chegue na rua.



50 - Seja cuidadoso, pois haverá muitos civis escondidos.



46 - Pegue um carro e vá até o ponto amarelo indicado no mapa.



51 - Chega até o 6º andar e elimine todos os terroristas, então chegue à estrela indicada no mapa e salve Mr. Shin dos terroristas.



47 - Entre no edifício, elimine dois terroristas e continue em frente. suba até o 3º andar e elimine mais terroristas.



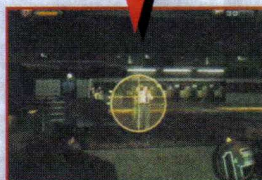
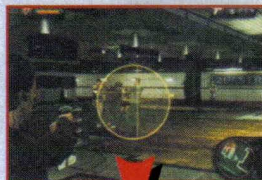
52 - Vá com o carro até o ponto indicado no mapa, que levará até a base da CTU, desviando dos terroristas.



53/54 - Cuidado para não ser encurralado pelos veículos dos terroristas.



55 - Vasculhe a estação do metrô seguindo a indicação no mapa.



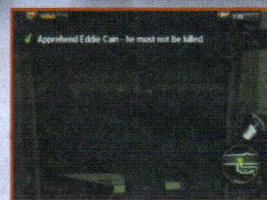
56/57 - Seja rápido e elimine os terroristas antes que eles façam reféns.



58 - Desça até os trilhos do metrô e elimine os terroristas. Avance em direção ao túnel e tome cuidado com o trem.



59 - Siga em frente e encontre uma porta que está à esquerda do túnel, acabe com os terroristas.



60 - Ache Eddie Cain e prenda-o.



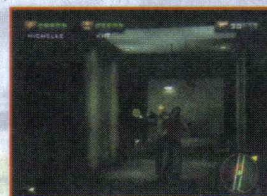
61 - Proteja Kim.



62 - Cuidado pois existem muitos terroristas nos corredores.



63 - À direita do corredor haverá um dispositivo na porta, desative-o e entre.



64 - Elimine os terroristas, siga em direção até o ponto indicado no mapa. Na próxima sala você encontrará energia.



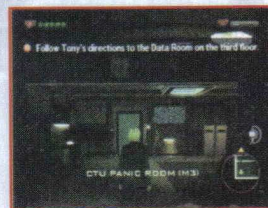
65 - Siga em frente e você encontrará uma sala com muitos reféns elimine os terroristas e tente não acertar os reféns.



66 - Desça pela escada e proteja Kim.



67 - Após isso, você chegará até a sala de máquinas, elimine os terroristas e avance até a seta no mapa.



68 - Kim terá de seguir em busca de Tony sozinha.



69 - Ao sair da sala, você verá dois terroristas, ignore-os. Logo em frente você encontrará um PDA.



70 - Siga a seta e você logo encontrará uma porta, desative-a usando seu PDA. Entre, vire a esquerda e vá ao local indicado.



71 - Suba a escada até o terceiro andar.



72 - Siga em frente e elimine todos os terroristas. Entre no tubo de ventilação, ao sair siga a seta e entre em outro tubo. Ao sair desse você encontrará uma sala que contém energia.



73 - Siga em frente e se mantenha à direita no corredor, entra na sala do agente Tony e pegue o cartão de acesso.



74 - Saia, não desça a escada, continue em frente e entre em outra sala.



76 - Elimine os terroristas no corredor e siga na direção que indica o mapa.



77 - Suba a escada até o 3º andar com cautela, vá até o fim do corredor e vire à direita.



78 - Elimine os terroristas e entre na porta de vidro à esquerda.



79 - Para entrar na porta ao lado digite o código 710538, entre e você encontrará muitas armas e um colete. Saia rapidamente, pois o cronômetro irá ativar.



80 - Você encontrará uma escada, suba até o último andar (roof).



81 - Elimine os terroristas e pegue uma arma (C4 Carabine).



82 - Você terá que enfrentar um helicóptero.



83 - Deixe ele atirar, quando ele parar descarregue seu pente e se esconda. Faça isso até a energia do helicóptero diminuir.



84 - Quando ele estiver com pouca energia, ele irá para o cento de pouso.



85 e 86 - Corra até lá, fique debaixo dele e termine o trabalho.



87 - Jack terá que fugir da polícia.



88 e 89 - As viaturas tentaram impedi-lo de fugir jogando suas viaturas contra seu carro.



90 - Desvie dos bloqueios e vá até o ponto amarelo no radar despiando os policiais.

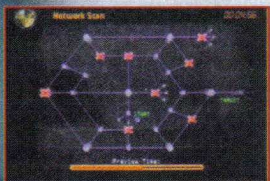
24: The Game



91 - Para acessar a senha você terá que selecionar as cores conforme cada botão (X-azul, O-vermelho e R-verde).



92 - Logo após você terá que digitar o nº 8915568.



93 - Faça o caminho para chegar até o ponto "target" desviando dos pontos vermelhos.



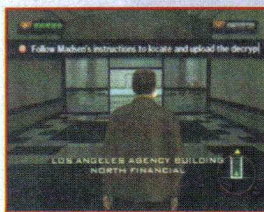
94 - Pegue o carro e vá até o ponto indicado terrorista o mais rápido possível.



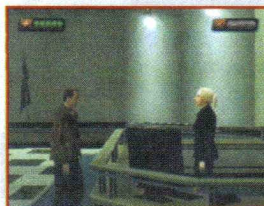
95 - Evite bater nos carros para não se atrasar.



96 - Siga até o ponto indicado.



97 - Você terá de fazer alguns serviços para o terrorista.



98 - Converse com a recepcionista para poder entrar no prédio.



99 - Logo você achara uma grupo, acompanhe-o. cuidado para não perdê-los.



100 - Você receberá uma ordem do terrorista para verificar um armário. Ele passará a senha que é 892591. você achará um cartão de acesso.



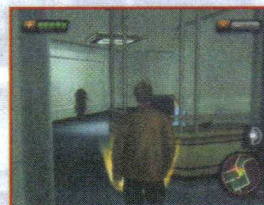
101 - Siga o grupo até o próximo andar, espere eles pararem e entre numa porta para acessar o computador.



102 - Após acessar fique escondido atrás do armário aguardando o guarda sair e retorne até sua turma.



103 - Suba mais um lance de escadas. Jack terá que imobilizar um guarda para pegar seu cartão de acesso, não se esqueça de esconder o corpo atrás do sofá.



104 - Siga sua turma até a cozinha, você receberá mais informações. Vá até o guarda no ponto amarelo do mapa e fale com ele.



105 - Suba as escadas e siga a seta amarela no mapa.





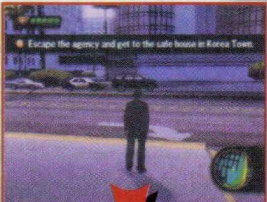
106 - Nesta sala você não pode ficar muito tempo parado pois o alarme aciona, fique se movimentando.



107 e 108 - Hackei mais uma porta que as acesso a escada seguinte. Por essa escada você chegará à cobertura do prédio.



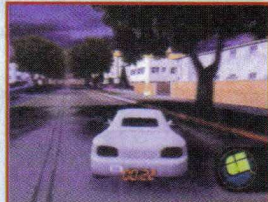
109 - Acesse a parabólica e coloque os códigos:
1º: 436900, 2º: 792113,
3º: 053209, 4º: 678023 e
5º: 458291.



110 e 111 - Jack terá que escapar rapidamente, roube um carro e siga a seta amarela no mapa.



112 - Cuidado com os ataques dos policiais, pois seu veículo poderá explodir.



113 - Subspiste os policiais e retorne ao ponto indicado.



114 - Suba até a torre e pegue a sniper e elimine os terroristas.



115 - Elimine eles rapidamente para salvar sua equipe em chão.



116 - Espere o caminhão blindado entrar no galpão e desça da torre.



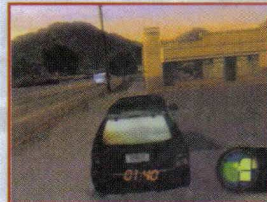
117 - Ao entrar tome cuidado pois haverá muitos inimigos. Mate todos eles.



118 - Pegue o carro e vá ao ponto indicado no mapa o mais rápido possível.



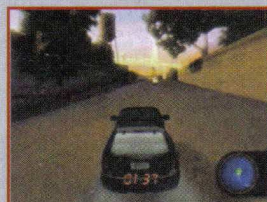
119 - Ao se aproximar o ponto irá mudar.



120 - vá até o ponto que surgiu no mapa.



121 - O ponto mudará de novo.



122 - não desista e continue a persegui-lo.



123 - Você entrará numa base, os mapas estarão no PDA. Você receberá uma ligação. Cuidado para não ser detectado pelos refletores.



124 - Ao entrar no galpão corra para porta localizada à esquerda. Evite matar os inimigos pois eles são muitos.



125 - Haverá uma porta à direita, suba as escadas e entre no local indicado no mapa.



126 - Ao entrar tome cuidado, porque a sala está cheia de inimigos, corra até o final do corredor e localize um boxe de energia na parede.



127 - Volte pegue a direita, desça as escadas e vá para o ponto indicado no mapa.



128 - Espere a câmera virar, passe por ela e siga em frente.



129 - Você sairá num pátio cuidado com os holofotes para não ser visto, entre na porta indicada no mapa.

24: The Game



130 - Escolte Kim com segurança até fora da base, eliminando todos os terroristas.



131 - Siga até o ponto amarelo indicado no mapa.



132 - Suba as escadas onde haverá mais terroristas.



133 - Desça as escada e 3 terroristas estarão esperando por você, seja rápido.



134 - Entrando na porta azul estará próximo a saída.



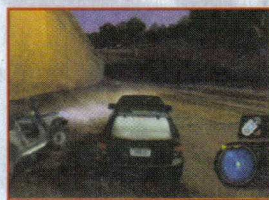
135 - Saia e elimine todos os terroristas.



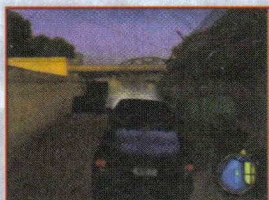
136 - Atire nos cilindros para destruir os carros.



137 - Corra até o carro.



138 - Jack será perseguido, corra o mais rápido que puder.



139 - Evite bater nos objetos pelo caminho.



140 - O telefone irá tocar atenda e será perseguido por 2 carros.

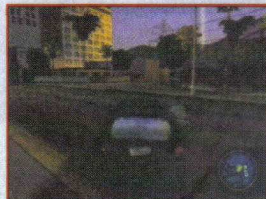


141 - Siga até o ponto

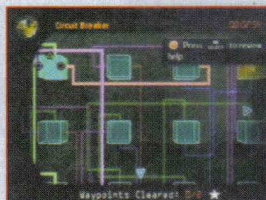
amarelo indicado pelo mapa, logo a frente um helicóptero lançará granadas nos carros parados, cuidados.



142 - Entre no túnel e atenda o telefone.



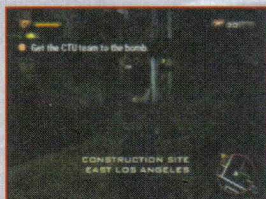
143 - Vá até o ponto que levará a CTU.



144 - Você terá que Hackear o computador.



145 - Localize a bomba pelo radar.



146 - Entre na construção, com cautela.



147 - Logo você encontrara 2 terrorista, elimine-os.



148 - Você encontrará um agente que irá acompanhá-lo.



149 - Desça a escada, elimine os terroristas e siga até a seta indicada no mapa.



150 - Na 2 casa entre e pegue o kit-medical, continue seguindo a seta.



151 - Ao entrar nesta sala acerte os cilindros.



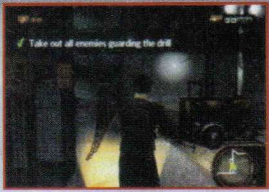
152 - Acerte primeiro o terrorista acima de você.



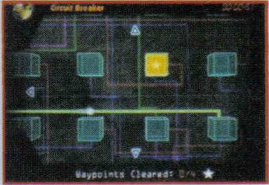
153 - Suba a escada amarela e siga a seta no mapa.



154 - Siga reto e desça a escada à esquerda.



155 - Entre no elevador de carga.



156 - Hackei o computador e preste muita atenção.



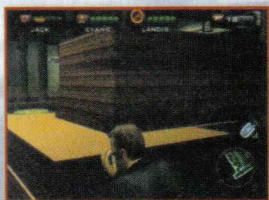
157 - Suba a rampa, destrua os cilindros para abrir a passagem para sua equipe.



158 - Use a sniper para matar os inimigos no andar acima.



159 - Siga, elimine mais terroristas no andar acima e entre na sala ao lado.



160 - Você receberá uma ligação.



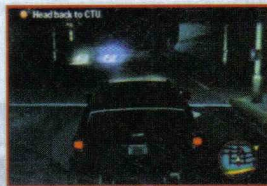
161 - Desça a escada indicada pela foto.



162 - Haverá uma rampa onde você levará sua equipe para desarmar a bomba.



163 - Proteja Landis para que ela desarme a bomba.



164 - Volte até a base da CTU.



165 - Cuidado com as crateras na pista.



166 - Jack receberá uma ligação e o ponto indicado no mapa mudará, siga-o.



167 - Siga reto no túnel do metrô atrás de Madsen e Kate.



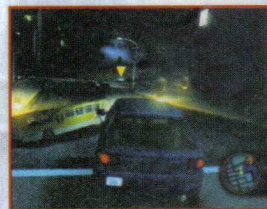
168 - Entre à direita, e suba a escada e elimine os terroristas.



169 - O terrorista pegará Kate como refém, corra até o ponto indicado pelo mapa.



170 - Siga o carro indicado pela seta amarela.



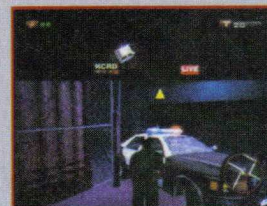
171 - Cuidado para não bater para não se distanciar do carro.



172 - Você receberá uma ligação, siga até ponto indicado no mapa. Você perceberá que estará sendo filmado.



173 - Haverá muitos terroristas, mate todos eles.



174 - Entre na porta no final do corredor, você encontrará uma equipe de policiais.



175 - Suba nos escombros para chegar no nível superior.



176 - Mate todos os terroristas que estão no prédio.



177 - Entre no Night Club.



178 - No interrogatório, mantenha as ondas no azul claro, para evitar que ele mate o governador.



179 - Você entrará disfarçado não mate nenhum inimigo.



180 - Siga o Hacker, mate-o e pegue o cartão de acesso.

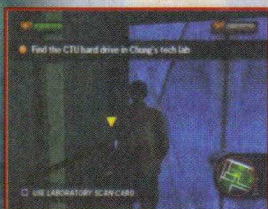
24: The Game



181 - Volte até o Jack e entregue o cartão para ele.



182 - Vá até a sala indicada no mapa, haverá um terrorista elimine-o e acesse o computador.



183 - Use o cartão de acesso para entrar no laboratório, espere os terroristas conversarem e mate-os.



184 - Entre na sala dos computadores.



185 - Jack terá que escapar, eliminando os terroristas.



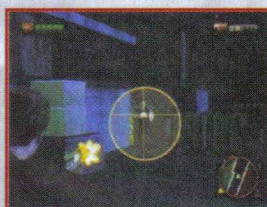
186 - Abra a porta azul para Chase poder ajudar-lo.



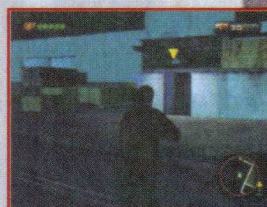
187 - Elimine todos os inimigos e vá para o ponto indicado no mapa.



188 - Entre na sala indicada.



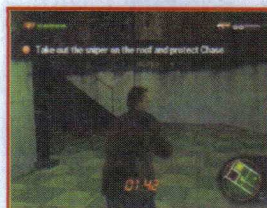
189 - Jack terá que encontrar Kate, siga pelo pátio eliminando todos terroristas.



190 - Entre nesta sala e o telefone tocará, elimine todos os terroristas.



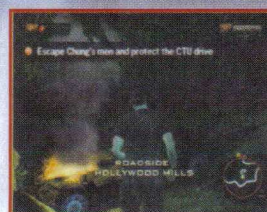
191 - Use o cartão de acesso para abrir a porta indicada no mapa. Você achará Kate.



192 - Siga em frente e suba a escada até o último andar eliminando os inimigos, o cronômetro estará ativado seja rápido.



193 - Elimine o Sniper e pegue-a e proteja seu amigo dos terroristas.



194 - Você está ferido, cuidado pois sua vida está em situação crítica atenda o telefone.



195 - Siga até o ponto indicado no mapa e você encontrará um Kit Medicinal, cuidados pois estará repleto de inimigos acabe com eles.



196 - Continue eliminando os inimigos. Desça com cuidado pois eles estarão escondidos.





197 - Passando pelo carro você subira uma rampa, cuidado com os cilindros que eles irão jogar.



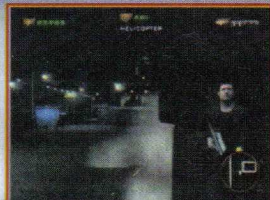
198 - Siga e elimine o chefe do bando.



199 - Esconda se atrás das caixas e espere o helicóptero parar de atirar e corra até o final do corredor.



200 - Mate os terroristas na pista de carrinhos e pegue a arma M4.



201 - Fique escondido na parede e espere ele parar de atirar e então mande bala.



202 - Logo ele irá recuar corra até as caixas de som e se proteja.



203 - Elimine os terroristas que iram descer do helicóptero.



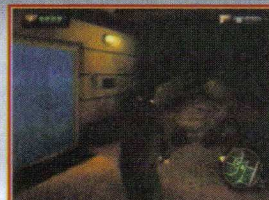
204 - Agora acabe com ele e vá até o carro.



205 - Siga pelo prédio em ruínas eliminando os terroristas.



206 - Continue seguindo a indicação no mapa, suba a escada até o último andar.



207 - Ligue o gerador de energia para o elevador poder funcionar.



208 - Continue com cautela e cuidado com os terroristas, logo você encontrará um buraco desça e ligue o gerador.



209 - Com o gerador ligado você poderá hackear a porta, entre e elimine os terroristas.



210 - Suba a escada e elimine 2 terrorista e entre na 1ª porta à esquerda.



211 - Suba a escada seguindo a seta amarela no mapa.



212 - Elimine os terroristas e use o cartão do governador para abrir a porta.



213 - Você terá que hackear o sistema para abrir o cofre.



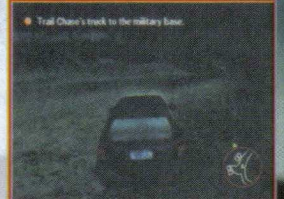
214 - Acesse o computador e transforme os sinais vermelhos em azul.



215 - Siga a linha sem tocar nos pontos vermelhos.



216 - Escolha as cores do painel de acordo com os botões.



217 - Vá com Jack ao ponto indicado no mapa.



218 - Cuidado com os obstáculos que surgiram pelo caminho.

24: The Game



219 - Siga o caminhão sem ser visto pelos holofotes.



220 - Pegue caminhos alternativos para não ser visto.



221 - Quando o Caminhão entrar na base, desça do carro e entre pela lateral da base.



222 - Corra até o caminhão.



223 - Siga com o Jeep Pela base sem atirar nos terroristas pois você ainda é um espião.



224 - Logo em frente o

alarme tocará indicando que você estará sendo procurado, corra o mais rápido possível.



225 - Desça do Jeep e comece eliminando todos os terroristas.



226 - Logo em frente haverá uma escada suba e você encontrará um kit medicinal.



227 - Ao chegar neste galpão haverá muitos terroristas cuidado.



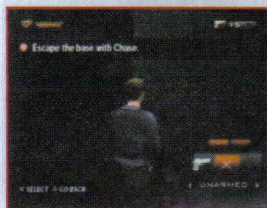
228 - Você terá pouco tempo para sair do galpão corra.



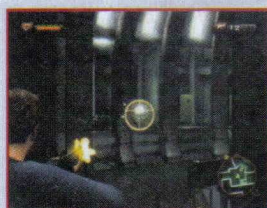
229 - Siga até o ponto indicado no mapa.



230 - Você terá que hackear todos os computadores siga a ordem: Amarelo, Azul, Verde, Vermelho.



231 - Jack terá que escapar da base, cuidado pois haverá muitos inimigos.



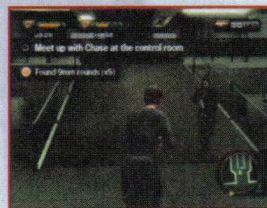
232 - Ao chegar neste ponto evite ficar exposto. Fique atrás dos pilares para se proteger.



233 - Desça ao centro e encontre um kit medicinal.



234 - Siga o corredor à sua direita. Empurre o container para desativar o laser.



235 - Nesta sala encontrará Chase, ele o ajudará a escapar.



236 - Siga à sua direita a haverá muitos terroristas, elimine-os e desça a escada.



237 - Cuidado pois haverá mais lasers atire nele e desça a escada até o galpão.



238 - Elimine os terroristas enquanto Chase Hackea a porta e entre eliminando mais inimigos, e continue seguindo o ponto indicado no mapa.



239 - Desça a escada e logo achará energia e um Jeep.



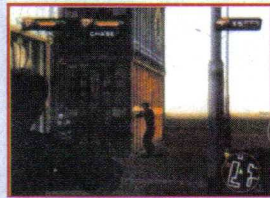
240 - Pegue o carro e saia o mais rápido possível da base.



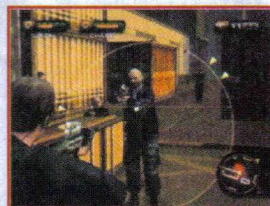
241 - Saindo pelo corredor, elimine os terroristas e pegue o helicóptero.



242 - Jack e sua equipe terão que eliminar os terroristas nas docas. Cuidado, pois eles estarão escondidos atrás dos containers.



243 - Cuidado para não acertar membros da sua equipe.



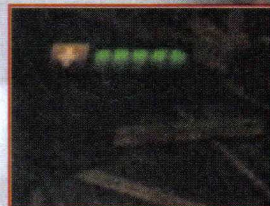
244 - Tenha cautela, não avance rápido, pois haverá muitos inimigos.



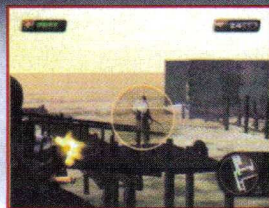
245 - Exploda os veículos para eliminar os inimigos.



246 - Siga o terrorista e não se esqueça de pegar o kit medicinal, ao sair pela porta um guindaste virá em sua direção. Cuidado.



247 - Entre no galpão e elimine o terrorista acima de você.



248 - Siga em frente, você encontrará um terrorista com uma sniper, elimine-o e a pegue.



249 - Dispare contra a lanterna.



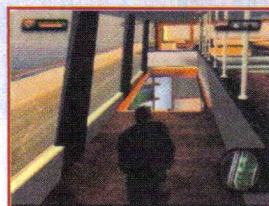
250 - Elimine todos os terroristas que estão no late.



251 - Não economize bala.



252 - Elimine os terroristas que aparecerão pela frente.



253 - Desça até o piso inferior e acabe com todos.



254 - Desça outra escada e no final do corredor encontre um kit medicinal num dos quartos.



255 - Salve Kate antes que o tempo se acabe.



256 - Max usará Kate como refém, dispare contra ele.



257/258/259 - Curta o final.





Onimusha: Dawn of Dreams

Onimusha nasceu já pensado como uma trilogia, o que acabou acontecendo devido ao grande sucesso da série, que foi o primeiro jogo para PlayStation 2 a vender mais de um milhão de cópias no Japão. Mas a aclamação dos fãs foi tanta que a Capcom acabou decidindo por estender a franquia para além de Demon Siege, que fechou a primeira trilogia. E anunciou que haveria mudanças radicais no recomeço da série. De fato, Onimusha: Dawn of Dreams traz algumas mudanças significativas, mas as principais características ainda continuam. Quer dizer, não espere por uma transformação total como a que aconteceu

em Resident Evil 4. O novo Onimusha traz um inimigo novo: sai Nobunaga Oda e entra Hideyoshi Toyotomi, seu braço-direito. A Capcom também abandonou a idéia de usar atores reais para interpretar os personagens, mas os novos guerreiros são tão detalhados e expressivos que quase não se sente a falta dos originais de carne e osso. Se bem que não é qualquer game que pode gabar de ter a estampa de um Jean Reno, por exemplo, como aconteceu em Onimusha 3. E a maior de todas as mudanças: agora, você controla uma dupla de personagens. No total, são cinco guerreiros, cada um com um estilo de combate e habilidades únicos, que, naturalmente, serão exploradas para

resolver os diversos enigmas do game. A baixinha Jubei, por exemplo, pode passar por pontes frágeis e buracos pequenos, enquanto o monge Tenkai tem a habilidade de obter itens dos mortos. O jogador pode controlar qualquer um da dupla com um toque de botão e coordenar isso será essencial para passar pelos diversos obstáculos. O personagem controlado pelo computador pode receber ordens básicas, como pedir para recuar ou atacar força total. Existem componentes de RPG agora, ganha-se experiência por inimigo derrotado e pontos e habilidade podem ser distribuídos para melhorar as características dos lutadores, como por exemplo a força e o poder de contra-ataque. Assim, até mesmo novos golpes podem aparecer. A gama de ataques continua parecida, com golpes "normais", especiais e o poder Onimusha, que é diferente para cada personagem. Soki, por exemplo, se transforma num guerreiro demoníaco, mas Jubei aciona sua visão especial, que deixa tudo mais lento. O famoso contra-ataque, agora, pode ser feito também depois de um especial ou quebra de defesa, usando o chute, por exemplo. Como sempre, é possível ligar esse golpe paralisante e devastando para outros inimigos que estejam por perto e também atacar o mesmo inimigo com dois personagens diferentes. Cada um dos guerreiros conta com seu próprio arsenal de armas: Soki usa espadas, enquanto Ohatsu aposta nas armas de fogo. Cada uma delas pode ser melhorada em dez níveis, inserindo-lhes almas vermelhas. Geralmente, ao chegar ao nível máximo, liberam bônus extras, como mais energia para os lutadores. Além disso, nos níveis 3 e 5, garantem especiais mais fortes. Ademais, espere encontrar muita ação, com chefes gigantescos, e quebra-cabeças. Agora, não é mais necessário se preocupar com a quantidade de almas para coletar, já que os inimigos aparecem infinitamente, basta chegar e derrotá-los quantas vezes for necessário. Além disso, as fases anteriores podem ser visitadas novamente, permitindo explorá-las com outros lutadores. Enfim, Onimusha: Dawn of Dreams pode não ter mudado tanto assim, mas a diversão continua em alta.

Onimusha: Dawn of Dreams

Capcom
Ação
1 jogador

8.7

Controle 7.0

Quase todos os comandos funcionam de forma adequada, mas os controles e câmera não são tão eficientes assim.

Diversão 8.5

Ação e quebra-cabeça na medida certa é a fórmula de sucesso de Onimusha. Agora, com mais personagens, está mais variado.

Gráfico 8.0

Como sempre, as cenas de vídeo são um espetáculo e os gráficos do game também são de alto nível, principalmente os personagens.

Som 8.0

Mistura bem temas mais agitados com influência da música japonesa. Os efeitos sonoros são poderosos e as dublagens, muito boas.

Mudou? Por Baby Betinho

Para quem disse que o novo Onimusha seria um recomeço para a série até que está muito igual aos anteriores. Mas pelo menos a diversão também não mudou.



Onimusha: Dawn of Dreams

Fase 1



001 - No início preste atenção nos botões que aparecem na tela, eles indicam seus ataques e a forma certa de absorver as esferas, durante sua jornada absorva bastante esferas vermelhas, mais adiante você aumentará o nível de seus equipamentos, ataque os inimigos e siga em frente.



002 - Use o botão triângulo para fazer ataques com magia, em seguida aperte o botão de ataque para executar um combo.



003 - Acabe com os inimigos no telhado, mantenha pressionado o R1 para travar alvo.



004 - Enfrentando o samurai gigante, mantenha o bloqueio

com o botão L1 pressionado para defender seus ataques, aproveite o momento que ele estiver com a espada presa para acertá-lo. Use seus ataques com magia e faça combos para facilitar.

Fase 2



005/006 - Enfrente o samurai seguinte, use seus movimentos evasivos para escapar de seus ataques, em seguida contra ataque fazendo combos com magia, tome cuidado com os outros samurais que irão atacar, trave o alvo e ataque até matar todos.



007/008 - Neste espelho vermelho, você pode aumentar o nível de suas armas e armaduras em

Enhance item, faça up grades nas suas habilidades em Enhance Skill, compre itens, armas, e acessórios que aumentam suas capacidades no Shop, após isso salve seu progresso e saia pela porta.

Fase 3



009 - Quebre os vasos pelo caminho, faça uma busca nos cantos do cenário, as vezes você encontra pontos luminosos no chão que indicam um item, após isso vá até a porta onde seu amigo está pendurado, siga em frente.



010/011 - Mate os inimigos e siga adiante pela próxima porta.



012 - Continue seguindo em frente pelo local onde está seu amigo.



013/014 - Ataque os samurais, suba na escada do meio, faça a volta no telhado para chegar até o baú.



015/016 - Desça a escada de pedras, siga para direita até o final, abra outro baú. Coloque as bolas coloridas grandes alinhadas na horizontal de forma que fiquem da mesma cor que as bolas pequenas, aperte o botão para girar as bolas até conseguir abrir o baú, gire da forma correta pois você só tem algumas chances. Obs: você também pode escolher por destruir o baú, caso não consiga abrir, mas o item dentro do baú irá quebrar, caso isto aconteça, ao retornar até o shop, selecione appraise para consertar o item.



017 - Siga em direção da porta que seu amigo indicou.



018 - Mantenha a defesa pressionada para defender o ataque dos arqueiros, após lançarem as flechas, aproxime-se e ataque-os, siga em frente pelo caminho indicado por seu amigo.



019/020 - Mate os inimigos adiante, trave o alvo, faça seus melhores combos, após derrotá-los aproxime-se do buraco na cerca, aperte o botão de ação para ver uma cena.



021 - Na luta contra Jubei, ataque com magia e faça combos, tome cuidado com os ataques rápidos, mantenha o bloqueio pressionado, contra ataque após ela parar de atacar.



022 - Após acabar a luta, Jubei irá lhe ajudar, dê ordens para ela atacar, mude o lado marcado no ícone localizado na parte superior esquerda da tela, use o direcional digital para alterar as ordens, caso ela esteja com pouca energia, ordene que ela espere apertando direcional digital para baixo.



023 - Siga em frente até o portão.



024/025 - Ataque os inimigos no rio, siga em frente, suba pela escada adiante.



026 - Após o teste de valor, suba a escada, siga em frente pelo telhado para chegar do outro lado.



027 - Siga adiante e continue subindo pelas escadas.



028/029/030 - Após o canhão

destruir a escada, Jubei não poderá lhe seguir, desça pela escada seguinte, mate o arqueiro e enfrente o soldado de armadura, volte até Jubei abrindo o portão por dentro.



031 - Ajude Jubei no teste de valor, faça seus melhores ataques visando matar os inimigos o mais rápido possível.



032 - Siga em frente pelo caminho onde você estava, desça a escada.



033 - Fique na lateral próximo ao monstro para não ser acertado pelo raio, ataque com sua magia até destruí-lo. Siga em frente.



034/035 - Mate os inimigos, siga em frente até encontrar outro teste de valor.



036/037 - Após o teste, siga pela trilha a direita, passe pelo portão, mate os inimigos, suba a escada para chegar no telhado e pegue a chave.



038 - Retorne até o portão que estava fechado, use a chave para abrir.



039 - Mate os inimigos e pegue mais uma chave no baú.



040 - Volte e entre pelo portão que está ao lado da trilha.



041/042 - Acerte todas as lâmpadas de forma rápida até que fiquem todas acessas para revelar mais uma chave, vá até o portão adiante e coloque as duas chaves.



Onimusha: Dawn of Dreams



048 - Siga em frente pelo tronco.



043/044 - Enfrente o monstro com cuidado, espere que ele atire para se aproximar e acertar uns combos, quando ele levantar a pata para atacá-lo, mantenha o bloqueio para não sofrer danos, continue atacando, ordene que Jubei lhe ajude atacando os soldados, após o monstro pular para o outro lado, corra em sua direção e ataque com magia, use itens de energia se for necessário, continue atacando até matar o monstro.



049 - Mate os inimigos na travessia da ponte, vá até a encosta, entre pelo espaço no canto.



050 - Atravesse até o outro lado pelo tronco e siga.

Fase 4



045 - Saia pela porta da casa, siga em frente com Jubei, ataque os inimigos no caminho.



051 - Derrote os inimigos no corredor, siga e suba a escada.



052 - Ajude Soki no teste de valor, faça seus melhores combos com Jubei, se preferir, troque de personagem com o botão L2.



046 - Abra o baú nesta parte.



047 - Nesta porta use a seguinte combinação: 1 3 6, entre e abra o próximo baú.



053 - Siga por este caminho.



054/055 - Mate os inimigos, siga em frente até o final do beco, use Jubei para passar pelo buraco na cerca.



056/057 - Ataque os inimigos e suba a escada. Passe pelo telhado até chegar do outro lado, pegue a chave e volte.



058 - Use a chave nesta porta com uma tocha do lado.



059 - Suba a escada com Jubei, pegue os itens nos baús, retorne até o começo do beco.



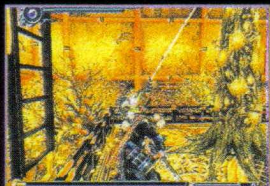
060/061 - Suba a escada, ande pelas plataformas, passe pelo canto estreito com Jubei, use as manivelas na parede para abrir caminho para Soki, siga até o andar superior, suba a escada que leva até o telhado com Soki.



062 - Enfrente os pássaros no telhado, mantenha o bloqueio, quando estiverem vindo em sua direção, ataque para acertá-los.



063 - Siga até chegar no telhado da casa ao lado.



064 - Ataque Ohatsu, faça seus melhores combos, fique distante das árvores para atacar sem problemas.



065 - Após derrotar Ohatsu, volte pelo telhado, seja rápido, vá até o final das plataformas onde está Jubei para salvá-la.



066 - Mate os inimigos e siga.



067 - Adiante, após aparecer um monstro que absorve as esferas, use o poder de absorver esferas para atrair o monstro e conseguir acertá-lo.



068 - Pegue a esfera vermelha na boca da estátua.



069 - Entre por uma das portas que estava bloqueada pelo encantamento vermelho.



070/071 - Ataque as estátuas de samurai, cuidado após matá-las, afaste-se para não ser afetado pela explosão, pegue o item no baú, siga em frente pelo próximo portão.



072 - Após encontrar uma

esfera azul na boca da estátua, troque pela esfera vermelha para abrir os lugares bloqueados pelo encantamento azul, siga em frente.



073 - Encontrando outra esfera azul, examine a estátua da esquerda para acionar a estátua da direita, pegue a gema na estátua da direita, continue examinando as estátuas nos lugares até conseguir pegar todas as seis gemas.



074/075 - Vá até o portão onde você havia pego a primeira esfera, salve seu progresso e coloque as seis gemas para abrir o portão.



076/077 - Enfrentando o desafio, proteja-se dos ataques do inimigo com sua guarda, em seguida contra ataque com magia e combos até conseguir derrotá-lo.

Fase 5

Onimusha: Dawn of Dreams



078/079/080 - No chefe, fique nos cantos do portão para não ser atingido pelos disparos, aproxime-se do monstro com cautela, quando ele ficar parado por alguns instantes, aproveite para acertá-lo, use seus combos e magia, se for necessário use itens para encher a energia, continue atacando até matar o monstro.

Fase 6



081 - Siga em frente e pegue um antídoto no corpo adiante, continue em frente pelo caminho da esquerda.



082/083 - Ataque e use a magia para congelar o inimigo por alguns instantes, tome cuidado com os cogumelos venenosos. Siga em frente.



084 - Passando pelo ponto de save, faça upgrades nas habilidades do novo membro.



085/086 - Nas plataformas luminosas, posicione um dos membros em cima da plataforma, ordene que espere, use o membro seguinte para acionar a plataforma e posicione-se na plataforma ao lado. Troque para o membro que está em cima e acione o botão no piso para trazer seu amigo para cima. Abra o baú e entre pela porta.



087/088/089 - Desça a escada com um dos membros, acione a plataforma seguinte para seguir adiante por cima, pegue a chave no corpo, continue seguindo em frente trocando de personagem para acionar as plataformas e seguir adiante.



090 - Salve seu progresso, siga em frente pela porta.



091 - Mate os inimigos e posicione um dos membros em cima da plataforma. Com o outro membro, acione a plataforma para chegar no piso de cima.



092 - Examine os dois corpos que estão no piso de cima.



093 - Na hora do duelo, mantenha pressionado o botão de absorver energia para fazer o inimigo aparecer e ataque com combos até matá-lo.



094 - Pegue a engrenagem no corpo.



095 - Volte ao começo da fase, siga pelo caminho da direita e use a engrenagem para descer a ponte. Siga.



096 - Ataque os inimigos, e siga pelo caminho da esquerda.



097 - Salve e entre pela porta.



098/099 - Ataque o samurai com Soki, use seus melhores combos junto com a magia para derrotá-lo. Cuidado com o ataque da lança, faça movimentos evasivos.





100/101 - Na parte seguinte, use a mulher para atravessar para o outro lado, faça a volta no cenário para abrir o portão para Soki.



102 - Ataque os inimigos com a metralhadora da mulher.



103 - Passe pelo portão, abra o baú, salve o jogo e siga.



122/123 - Enfrente o sub-chefe com cuidado, use seus melhores combos, quando ele assoviar, mantenha o bloqueio para não ser atingido pelos pássaros. Continue até derrotá-lo.



124 - Abra o baú e suba a escada.



125/126 - Chegando no chefe, destrua os ovos que o monstro solta, e ataque sua cabeça. Faça combos e cuidado com o veneno, caso esteja envenenado use o antídoto, continue atacando até matar o monstro.

Fase 7



127 - Mate os inimigos e siga em frente.



128 - Acabe com os monstros das portas, continue seguindo em frente.



129/130 - No teste de valor, use seus combos e magia, ataque os inimigos o mais rápido possível, depois de vencer o teste, abra o baú. Siga.



131 - Continue matando os inimigos, abra o baú e siga.



132/133 - Cuidado com os monstros que atacam vindo por baixo da terra, quando estiverem vindo, mantenha o bloqueio para não ser atingido, após sair de baixo da terra, contra ataque, também tome cuidado com as bolas de fogo que vem em sua direção, esquive-se com os movimentos evasivos ou use o bloqueio.



134 - Neste caminho estreito, use o bloqueio para não ser afetado pelas bolas de fogo.



135 - Passe pelo próximo teste de valor, use magia com combos para acabar com todos.



136 - Suba pela escadaria, use o bloqueio para passar pelas bolas de fogo.



137 - Enfrentando o samurai

inimigo, use sua magia para congelá-lo por alguns instantes, use os combos para atacá-lo, faça movimentos evasivos para sair de seus ataques.



138 - Na luta seguinte com Soki, derrote os samurais de armadura, use seus combos junto com magia, cuidado com os ataques, use o bloqueio para se defender.



139 - Enfrentando Hideyoshi, cuidado com as esferas de energia e os raios que ele dispara, mantenha o alvo travado, aproxime-se dele e faça seus melhores combos com magia, continue até derrotá-lo.

Fase 8



140 - Siga e ataque os inimigos que aparecerem.



141 - Abra o baú, salve o jogo e siga em frente.



142 - Chegando na bifurcação, siga primeiro pela esquerda para abrir mais um baú, acabe com todos os inimigos e continue pelo caminho da direita.

Onimusha: Dawn of Dreams



143/144 - Na parte seguinte, tome cuidado, não acorde os guardas, abra o baú ao lado da escada, siga em frente pelo meio subindo as escadas.



145/146 - Subindo as escadas, abra o próximo baú, salve o jogo, mate os inimigos e siga em frente pela descida.



147 - Ataque os inimigos adiante, pegue mais um item no baú e siga em frente.



148 - Salve seu progresso, entre na mansão.



149 - Dentro da mansão você deve procurar por chaves que abrem caminho para chegar até as velas, a vela azul indica onde você está, a vela vermelha indica qual portal você deve entrar, a mansão tem 5 andares, cada andar possui 16 salas, 3 portais estão entre as salas, somente um deles é o verdadeiro, as velas indicam qual é o certo para chegar no próximo andar, enfrente os inimigos nos andares e faça uma busca pelas salas para encontrar as chaves, encontrando as chaves, abra as portas com cadeado para chegar até as velas, observe o mapa e entre no portal certo.



150/151 - Após passar pelos cinco andares da mansão, enfrente Gargant, mantenha o alvo travado nele, use seus movimentos evasivos para esquivar-se dos ataques, continue atacando ele até conseguir quebrar sua espada, neste momento faça ataques

com magia e combos, desvie dos raios que ele soltar, após sua espada aparecer novamente, continue o mesmo ataque para quebrá-la de novo, ataque Gargant até conseguir derrotá-lo.



152 - Na luta contra Ohatsu, use o bloqueio para defender os disparos, aproxime-se com cautela e faça combos, quando estiver quase derrotando Ohatsu, use o botão R2 para purificá-la com a espada.

Fase 9



153/154 - Use Ohatsu no início e ordene que Soki ataque, acabe com os inimigos até aparecer o teste de valor, faça o teste com Ohatsu, atire sem parar no monstro e cuidado com seus ataques, mantenha Soki atacando, continue atirando no monstro até matá-lo. Após o teste, pegue os itens no cenário, abra o baú.



155 - Use Soki para abrir os portões.



156/157 - Pendure-se com Ohatsu para chegar no piso acima, vá até a escada e abra caminho para Soki.



158 - Mate os inimigos, siga em frente pelo portão com Soki.





159/160/161 - Faça o próximo teste de valor, use Soki para atacar, após vencer o teste, use Ohatsu para se pendurar, abra caminho para Soki, siga em frente pelo portão.



162 - Chegando dentro do lugar, posicione Soki em cima do botão no piso, troque para Ohatsu e ordene que Soki espere, vá até um ponto luminoso no chão próximo a barreira, atire com Ohatsu para abrir caminho.



163/164/165 - Siga, faça o mesmo esquema para desativar a barreira, se pendure com Ohatsu para chegar do outro lado.



166/167 - Na sala seguinte, posicione Soki próximo a porta, troque para Ohatsu e acione a alavanca na parede, troque para Soki e entre pela porta.



168/169/170 - Salve e abra caminho com Ohatsu. Siga pelo caminho que estava bloqueado.



171/172 - Use a alavanca com Ohatsu e entre na porta com Soki.



173/174 - Após enfrentar os inimigos no telhado, passe para o outro lado com Ohatsu, abra caminho para Soki na escada.



175/176/177 - Desça a escada, entre na porta de baixo, em seguida entre na próxima porta a esquerda, pegue Toyotomi Crest que está no chão, abra os baús adiante e retorne para o telhado.



178 - Suba a escada, acione a alavanca na parede com Ohatsu, entre na porta com Soki.



179/180/181 - Após matar os inimigos, posicione Soki no botão do piso, atire com Ohatsu para desativar a barreira, seja rápido, passe pelas armadilhas pelo canto direito usando o movimento evasivo para frente, chegue até a máquina e ative-a.

Onimusha: Dawn of Dreams



182 - Volte ao ponto de Save, salve seu progresso. Siga pela porta da direita, coloque o explosivo na porta com Ohatsu.



183 - Mate os inimigos no telhado, acione a alavanca da parede com Ohatsu, entre na porta com Soki.



184 - Após matar mais inimigos, faça o mesmo esquema para chegar na próxima máquina, acione a máquina e retorne até o ponto de save.



185 - Entre pelo elevador.



186 - Coloque Toytomi Crests na porta.



187/188 - Na luta contra Munenori, use Ohatsu e acerte tiros à distância. De vez em quando troque para Soki e faça combos com magia, quando ouvir Munenori assoviar, use bloqueio para se defender dos pássaros. Continue atacando até derrotá-lo.

Fase 10



189 - Use Ohatsu para atirar no inimigo que fica voando, ataque todos os inimigos que aparecerem.



190 - Após matar os inimigos, entre na porta da direita.



191/192 - Mate os inimigos, suba a escada, pegue a chave.



193 - Volte até a sala de entrada e entre pela porta à esquerda.



194 - Use a chave nesta porta.



195 - Acione o mecanismo, retorne para sala de entrada.



196 - Puxe a alavanca para abrir o portão, siga em frente.



197 - Após acabar o teste de valor, siga em frente, salve seu progresso, entre pela porta.



198/199/200 - Na luta contra Luis, comece atacando com Ohatsu, após Ohatsu ir para o andar de cima, troque para Soki, quando Luis estiver invisível, preste atenção nas facas que ele vai arremessar, no momento em que forem lançadas em sua direção, ataque para rebatê-las de volta para Luis, neste momento ele perderá a invisibilidade, aproveite para acertá-lo com seus melhores combos, após isso, Luis irá usar uma magia que ficará ao seu redor, troque para Ohatsu e atire em Luis no andar de cima para cancelar a magia, continue atacando até conseguir derrotá-lo.

Fase 11



201 - Empurre a caixa com Roberto, troque para Soki, faça a troca de personagem no espelho, pegue Ohatsu para seguir pela porta.



202 - Use Ohatsu para colocar o explosivo na porta, entre e abra mais um baú.



203 - Retorne até o espelho, troque de personagem, pegue Roberto novamente, puxe as alavancas com Roberto para descer as pontes.



204 - Pegue a alavanca no baú e coloque no encaixe da parede para drenar a água.



205 - Mova novamente as pontes com Roberto para abrir caminho para Soki, abra o baú e pegue a chave.



206 - Volte ao espelho, troque para Ohatsu e siga pelo portão.



207/208 - Enfrente os inimigos, use Ohatsu para matar o arqueiro no teto. Siga em frente pela porta do meio.



209 - Na casa, derrote o samurai e siga pela porta adiante.



210/211 - Troque o personagem no espelho, pegue Roberto, depois suba a escada, puxe a alavanca com Roberto para pegar a chave.



212 - Desça a escada, use a chave na porta e siga.



213 - Suba a escada seguinte, use Roberto para acertar uma pancada na porta de aço e siga.



214/215 - Suba a próxima escada, use Roberto para puxar a alavanca e pegue o item.



216 - Retorne para o andar de baixo, siga pela porta de aço e use Roberto para abrir.



217 - Abra o baú, salve e siga.



218 - Derrote o samurai verde para passar o próximo teste de valor, siga pela escada.



219 - Entre pela passagem na parede, desça pela próxima escada.



220 - Ataque os inimigos, e cuidado com as bolas de fogo, passe por elas desviando, siga e desça a escada.



221 - Desça pela escada que leva até dungeon.



222 - Entre pelo portão e salve seu progresso, siga em frente para fazer um teste de valor. Após o teste prossiga.



223/224 - Pegue a Copper Gear, coloque na máquina para descer a ponte, siga.



225 - Abra o baú e entre pela passagem na parede.



226 - Suba a escada e siga para direita até o espelho. Troque de personagem pegue Roberto, volte até a caixa e empurre para abrir caminho, volte novamente até o espelho e pegue Jubei.



227 - Posicione Jubei em cima da plataforma, acione com Soki.



228 - Entre pela passagem estreita com Jubei, pegue a Copper Gear e retorne.



229 - Troque de personagem no espelho, pegue Ohatsu, depois coloque a Copper Gear na máquina adiante, siga pela passagem na parede.



230 - Use Ohatsu para atacar o inimigo, cuidado com o ataque dos ninjas, troque para Soki e defenda Ohatsu, depois de matar os ninjas use Ohatsu para atirar no monstro até matá-lo. Siga em frente.

Onimusha: Dawn of Dreams



231 - Salve seu progresso, entre no portão, ordene que Soki espere, use Ohatsu com a arma mais forte que você tiver, atire no chefe e fique no canto da porta para não ser acertado.

Fase 12 - Disco 2



232 - Pegue o mapa, enfrente os inimigos, siga em frente pela porta.



233 - Salve seu progresso, siga pela porta adiante.



234 - Aperte o botão na parede para subir a plataforma, entre pela porta da aço.



235 - Mate os inimigos, destrua a máquina, pegue o baú atrás, em seguida suba a escada para pegar mais um item no baú, retorne para o piso de baixo, volte para sala da plataforma.



236 - Mova a alavanca com Roberto para girar a plataforma, entre na porta seguinte.



237/238/239 - Suba a escada para achar Green Crest, volte para o piso inferior e entre pela porta seguinte, mova a alavanca na plataforma.



240 - Entre pela porta de aço.



241 - Enfrente os inimigos, destrua a máquina, abra o baú, equipe em Roberto as luvas que estavam no baú.



242/243 - Desça a escada, use a Green Crest para abrir a porta.



244 – Pegue a Purple Crest, volte para sala da plataforma.



245 – Mova a alavanca, aperte o botão na parede para descer, entre na porta da esquerda.



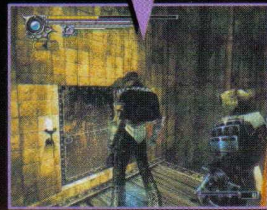
246 – Troque de personagem no espelho, pegue Ohatsu, desamarre a primeira escada e salte para o outro lado pendurando-se com Ohatsu. Do outro lado desamarre a segunda escada e suba pela escada na parede.



247 – Mate os inimigos, destrua a máquina, pegue o item no baú e retorne para o piso inferior.



248 – Vá até o espelho, troque de personagem, pegue Roberto, passe pelas escadas que foram desamarradas e entre pela porta de aço.



249/250 – Aperte o botão na parede para subir a plataforma, mova a alavanca e entre pela porta de aço.



251 – Desça a escada seguinte, use a Purple Crest na porta e pegue a chave. Volte para sala da plataforma.



252/253 – Mova a alavanca, aperte o botão na parede para descer a plataforma, entre pela porta da esquerda, siga em frente pelas escadas, entre pela porta de aço à esquerda.



254 – Use a chave para abrir esta porta com marca azul.



255 – Suba a escada, quebre a próxima máquina e pegue o baú.



256 – Entre pela porta com marca vermelha em cima para retornar até a sala dos computadores.



257 – Troque de personagem, pegue Ohatsu, siga em frente pela porta que estava fechada.



258 – Passe o próximo teste de valor, use Ohatsu para pegar os itens a direita, depois siga em frente pela porta da esquerda.



259/260 – Ataque os inimigos, pegue os itens pelo cenário e continue seguindo em frente pelas portas, chegando no espelho, salve seu progresso, siga em frente para enfrentar o chefe, leve Ohatsu junto.



261/262 – Enfrentando Mitsunari, use Ohastu para atacá-lo, ordene que Soki espere e fique em posição de guarda, atire sem parar em Mitsunari, cuidado com as esferas de energia no chão, se for acertado, use o antídoto para não perder energia, continue o ataque, quando Mitsunari ficar invisível, mantenha o bloqueio pressionado para se defender da espada, aguarde um pouco e ele irá aparecer, acerte mais alguns disparos até conseguir derrotá-lo.

Fase 13



263/264 – Ataque os inimigos com Ohatsu, pegue o mapa, salve seu progresso e siga.



265 – Após passar pelo teste de valor, salve seu progresso novamente, abra o baú neste canto, siga pelo portão.



266 – Pegue o item no barco e continue em frente pelos barcos que estão adiante, use Ohastu para atirar nos inimigos.



Onimusha: Dawn of Dreams



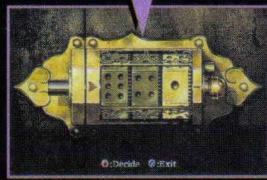
267/268 - Siga o caminho todo adiante, abra o baú, após pegar a arma Twilight, retorne e entre no portão.



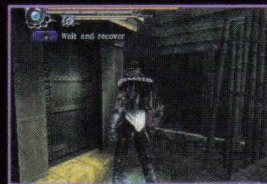
269/270 - Destrua o canhão no final do caminho com Soki, depois troque para Ohatsu e atire nos inimigos.



271 - Equipe a arma Twilight em Ohatsu, vá até o espelho e aumente o level da arma para poder aniquilar os inimigos com o laser. Siga pelo portão.



272/273/274 - Na parte seguinte, atire nos inimigos com Ohatsu, após matar todos, entre na primeira casa a esquerda, dentro da casa, você vai encontrar um quadro na parede, conte o número de animais ou insetos no quadro, esse número vai servir para abrir o portão com senha, saia da casa e entre nas casas seguintes, você vai encontrar mais dois quadros, conte o número de animais. Vá até o portão e coloque o número correspondente de animais no quadro, na ordem das casas, por exemplo: a primeira casa que você entrou, se tiver 6 borboletas, coloque o número 6 na primeira coluna da tranca, na segunda coluna, coloque o número da segunda casa que você entrou, e terceira coluna o número da terceira casa.



275 - Antes de entrar no portão, vá até o espelho, troque de personagem, pegue Roberto, vá até a porta de aço, entre e pegue o óleo.



276 - Passe pelo portão, use

o óleo na alavanca da ponte, posicione os dois personagens para ativar. Siga em frente.



277 - Salve o jogo, entre primeiro na porta à direita, pegue a carta e absorva as esferas. Saia e entre no portão à esquerda.



278/279 - Atire nos inimigos com Ohatsu, destrua o canhão que está no final do corredor.



280/281 - Após matar os inimigos, você deve descobrir a senha do próximo portão, a resposta esta dentro das seis casas, cada uma tem um quadro, marque a seqüência das casas da esquerda para direita, exemplo: primeira casa da esquerda como casa 1 até a última casa como casa 6, descubra em que casas estão a baleia, os dois elefantes, e os três ursos, depois coloque os números na trava, primeira

coluna o número correspondente a casa da baleia, segunda coluna o número correspondente a casa dos dois elefantes, e terceira coluna o número da casa dos três ursos. Obs: use Ohatsu e Roberto para abrir as duas últimas casas.



282/283 - Mate os inimigos, use Ohatsu para se pendurar e chegar do outro lado, abra o portão para Soki, em seguida troque de personagem no espelho, pegue Roberto, passe pelo portão e entre na porta de aço para pegar a chave, siga pelo portão, vá até o navio.



284 - Enfrente Sakon com Soki, faça movimentos evasivos para chegar até as costas, use seus melhores combos para derrotá-lo, se for necessário use a transformação para tirar mais energia.

Fase 14



285/286 - Mate os inimigos usando Ohatsu, pegue o mapa no corpo, abra o baú e siga.



287 - Passe pelo teste de valor, continue seguindo em frente.



288 - Mate os inimigos com Ohatsu, abra o baú neste canto, siga em frente.



289 - Atire com Ohatsu no alvo marcado para passar o teste de valor seguinte, pegue os itens no cenário, salve seu progresso e siga em frente.



290/291/292 - Chegando nos zumbis, acabe com todos usando o laser de Ohatsu, depois da cena, ataque Ophelia com Ohatsu, trave o alvo e fique mantendo distância dela, faça disparos sem parar, ordene

que Soki espere e mantenha a guarda, assim Ophelia não pode enfeitiçá-lo, continue os disparos, desvie dos zumbis que vem em sua direção e não pare de acertar Ophelia, se você parar de acertá-la, ela irá reabastecer energia, faça disparos contínuos até derrotá-la.

Fase 15



293 - Atire nos primeiros inimigos, aproxime-se do portão adiante para começar o teste de valor, atire com Ohatsu no alvo marcado, depois pegue os itens e abra os baús no cenário, siga em frente pelo portão.



294 - Use Ohatsu para aniquilar os inimigos, pegue o baú atrás do portão e siga.



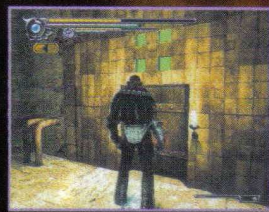
295/296 - Mate os guardiões, use Ohatsu para acabar com eles de forma fácil e siga.



297 - Passe pela sala dos computadores, pegue o mapa e o diário, siga pela porta que leva até a sala da plataforma.



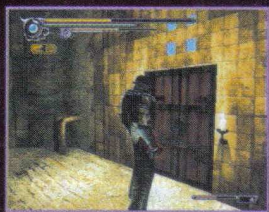
298 - Mate todos inimigos nesta parte, pegue o item no chão e siga em frente.



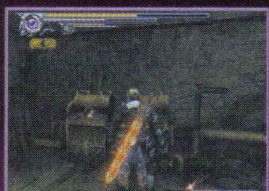
299 - Ignore a plataforma, entre por esta porta com marca verde.



300/301 - Desamarre a escada, use Ohatsu para atravessar para o outro lado, desamarre a escada seguinte, troque de personagem no espelho, pegue Roberto, passe pelas escadas e passe pela porta de aço.



302 - Entre pela porta com marca azul.



303 - Pegue o Electric Plug na máquina e a Red Crest no chão.



304 - Volte até o espelho, pegue Tenkai. Vá até a porta que está entre as escadas que estavam amarradas, coloque a Red Crest.



305 - Pegue a Blue Crest no corpo com Tenkai.



306 - Entre na porta que está ao lado do espelho.



307/308 - Mate os inimigos, pegue o item no chão e abra o baú, depois ative a máquina com Electric Plug.



309/310 - Volte à sala da plataforma, aperte o botão na parede para subir, entre na porta em frente.

Onimusha: Dawn of Dreams



311/312/313/314 - Suba a escada, vire à esquerda, use Ohatsu para chegar do outro lado, abra o baú para pegar Moon Gaze (outra arma laser para Ohatsu). Retorne, entre na porta, siga em frente, entre na próxima porta para pegar um medicamento, volte e desça a escada.



315 - Destrua a máquina, abra o baú, pegue o item, retorne para sala da plataforma.



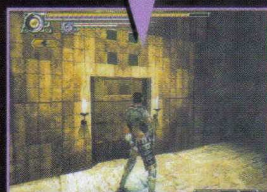
316/317 - Puxe duas vezes a alavanca, entre na porta em frente.



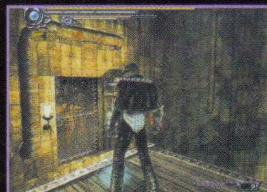
318/319/320 - Ataque os inimigos, quebre a máquina, pegue o item que está atrás, desça a escada, pegue o segundo Electric Plug, absorva as esferas, retorne para sala da plataforma.



321/322 - Puxe novamente a alavanca para chegar até a porta que você estava, volte até a sala onde você quebrou a primeira máquina, coloque o Electric Plug no maquinário ao lado da escada.



323/324 - Retorne para a sala da plataforma, mova a alavanca até parar de frente para o botão na parede, acione o botão para descer a plataforma, entre na porta com marca verde.



325 - Vá até o espelho, pegue Roberto, retorne a sala da plataforma, acione o botão na parede para subir a plataforma, puxe a alavanca até ficar de frente com a porta de aço, entre com Roberto.



326/327/328 - Destrua a máquina, abra o baú que está atrás, vá até o espelho nesta mesma sala, pegue Tenkai e desça a escada, abra a porta com a Blue Crest, entre e examine o corpo com Tenkai para pegar a chave.



329 - Retorne até o espelho, pegue novamente Roberto para sair pela porta de aço.



330 - Volte até o espelho no andar de baixo, pegue Jubei, volte para sala da plataforma, acione o botão na parede, mova a alavanca três vezes, entre na porta.



331 - Use Jubei para passar pelo buraco na parede, quebre a máquina, abra o baú e retorne para a sala da plataforma. Acione o botão na parede e entre na porta com marca verde.



332 - Siga pelas escadas, abra a porta com a chave.



333 - Continue seguindo em frente pela próxima porta, na sala seguinte saia pela porta à esquerda, chegando na sala de plataforma, entre na porta com marca vermelha.



334 - Siga em frente até chegar na sala dos computadores, salve seu progresso e entre na porta que estava fechada.



335 - Use Ohatsu para passar pelo teste de valor, abra o baú, siga pela porta seguinte.



336 - Ordene que Soki absorva as esferas, mate os inimigos com Ohatsu, passe pelas chamas com cuidado, abra os baús, siga em frente pela porta seguinte.



337 - Mate os inimigos até chegar no espelho, salve seu progresso, entre na porta adiante para enfrentar o chefe, leve Ohatsu junto.



338/339/340 - Faça o mesmo esquema para enfrentar Mitsunari novamente, use Ohatsu para acertá-lo, ordene que Soki espere e mantenha guarda, se for atingido pelas esferas de energia, use antidoto, após derrotá-lo, haverá uma cena, após a cena, use Ohatsu para acertar o monstro, quando ele estiver aparecendo pelo chão, fique em movimento para não ser atingido, após ele passar, trave o alvo e acerte-o, se for atingido use antidoto, tome cuidado com as energias verdes ao redor, continue atirando até matar o monstro.

Fase 16



341/342 - Ataque os inimigos com Ohatsu, pegue os itens e abra os baús pelo caminho, siga em frente.



343/344 - Pegue o item e o mapa, mate uns inimigos nesta parte para elevar o nível dos personagens e das armas, ordene que Soki absorva as esferas, ataque os inimigos com Ohatsu, depois de absorver muitas esferas, faça o aumento de nível no espelho, salve seu progresso e siga em frente.



345 - Mate os inimigos, continue seguindo em frente por este caminho.



346 - Após a cena, destrua primeiro os dois canhões que estão em cima, depois ataque o monstro que está bloqueando o portão.



347/348 - No teste de valor, use Ohatsu para acertar os inimigos que estão voando, após o teste acabar, salve seu progresso e siga em frente.



349/350 - Ataque os inimigos, após matar todos, pegue o mapa na estátua, suba pela escada a esquerda e passe pela porta.



351/352 - Continue subindo as escadas, chegando no topo, mate os inimigos, abra os baús pelo caminho, siga em frente descendo as escadas seguintes, salve o jogo.



353/354 - Após fazer a volta no cenário, entre na porta seguinte, continue descendo as escadas, salve seu progresso, suba pela escada na parede.



Onimusha: Dawn of Dreams



355 - Mate os inimigos, suba pela escada seguinte.



356 - Desça as escadas até chegar no espelho, salve seu progresso, entre pela porta.



357 - Na luta contra Munenori, ataque usando magia, faça os melhores combos com Jubei, se sua magia acabar, use um item para encher MP, continue atacando com magia seguida de combos até derrotá-lo.

Fase 17 - Final



358 - Antes de começar a última fase, vá até o shop, compre a maior quantidade de medicamentos e itens para reabastecer MP que você puder levar, depois comece a fase, jogue com Ohatsu, ordene que Soki absorva as esferas, mate os inimigos e siga em frente.



359 - Continue matando os inimigos, abra o baú, siga em frente.



360 - Atire com Ohatsu, mate todos os inimigos na ponte, depois abra os baús, siga em frente.



361 - Ataque os inimigos, continue seguindo em frente.



362/363 - Mais adiante, vire neste canto para chegar até o espelho, faça um aumento dos níveis das armas e procure elevar os personagens o máximo possível, abra o baú, salve seu progresso e siga.



364/365 - Mate o monstro que está no final do caminho com Ohatsu, depois aproxime-se e passe pelo canto, abra o baú e entre na porta.



366 - Salve seu progresso, suba as escadas.



367 - Após a cena, continue subindo até o topo.



368 - Salve seu progresso, mate os inimigos, abra os baús pelo caminho e siga.



369 - Chegando dentro da casa, salve mais uma vez seu progresso, suba pela escada.



370 - Mate os inimigos, saia pelo buraco na parede, continue seguindo em frente.



371 - Na batalha de Roberto contra Rosencrants, tome cuidado com o veneno e o ataque laser, mantenha o bloqueio nesta hora. depois seja rápido, mate todos os inimigos no solo antes de aparecer a próxima leva, após matar todos, a mosea irá pousar no chão, use seus ataques fortes e use magia até conseguir matar o monstro.





372 - No combate entre Tenkai e Claudius, faça movimentos evasivos para sair dos ataques frontais, absorva as esferas para limpar o cenário dos gases, aguarde o ataque que vem do solo, esquive-se e ataque com a lança e magia, reabasteça usando o item para encher MP, no momento que o monstro sair do chão com a cauda, aproxime-se rapidamente e ataque, continue os ataques com magia até matar o monstro.



373 - Na luta entre Jubei e Munenori, faça ataques rápidos seguidos de combos com magia, ataque os dois inimigos até conseguir derrotar Munenori.



374 - Na batalha entre Ohatsu e Ophelia, faça a transformação com Ohatsu depois, mantenha o alvo travado, ataque com os disparos, aperte o botão de magia após se transformar para atacar com as máquinas que estão ao seu redor, faça isso para acabar rápido com Ophelia.



375/376 - Siga em frente com Soki, salve seu progresso, entre na porta adiante.



377/378 - Na luta contra Hideyoshi, ataque as pernas do robô, quando ele cair no chão, aproveite para usar combos com magia até conseguir derrotá-lo.



379 - No combate seguinte, escolha Ohatsu para lhe ajudar, ordene que Soki espere

e mantenha guarda, use Ohastu para atirar em Yodo, mantenha o alvo travado e corra do laser sem parar de atirar, continue atirando até destruir o inimigo.



380 - Salve o jogo e siga.



381/382 - Na batalha entre Onimusha e Fontinbras, ataque com seus melhores combos, encha seu medidor de MP para fazer um ataque crítico, continue usando o item para encher o MP e faça os ataques críticos para vencer de forma fácil.



383/384/385/386 - No último e decisivo combate, escolha Ohastu para lhe ajudar, esteja preparado, pois é o chefe mais difícil do jogo. Ordene que Ohastu espere e mantenha a guarda, fique em posição de guarda com Soki, espere pelo momento que Fontinbras irá acumular energia para criar uma esfera e irá aparecer uma mensagem na tela. Absorva a energia para enfraquecer a esfera de Fontinbras, quando ele arremessar, rebata a esfera de volta com sua espada. Ataque as bolas de pedra que giravam ao seu redor, seja rápido, quando Fontinbras começar descer, aproxime-se e ataque com Soki, faça os melhores combos junto com magia, Fontinbras irá subir novamente. Cuidado com seus ataques, pois são muitos. Use todos os itens que lhe restaram e continue aguardando o momento de rebater a esfera, quando estiver quase matando Fontinbras, ele vai ficar mais difícil, defenda seu ataque de luz. Mantenha a guarda, no momento de absorver a energia da esfera, troque para Ohastu. Ordene que Soki absorva a energia, absorva energia com os dois para conseguir impedir o crescimento da esfera, na hora de rebater, troque novamente para Soki. Continue este esquema e reabasteça sua energia até conseguir matar Fontinbras.



387/388 - Finalmente Soki consegue derrotar o demônio Fontinbras, a Luz agora paira sobre o lugar, o Bem venceu.



Game Boy Advance:

Segundo portátil de maior sucesso da Nintendo faz cinco anos

Grande parte do sucesso da Nintendo pode ser creditada aos portáteis. Muito antes de o NES chegar aos lares japoneses, um minigame de bolso chamado Game & Watch já era popular entre os nipônicos. Mas produto que iniciou o reinado da Big N no mundo dos portáteis foi mesmo o Game Boy, um videogame de bolso, com tela preto-e-branco, projetado pelo falecido Gunpei Yokoi e lançado em 1989. Depois de mais de dez anos de serviços prestados, uma eternidade para um aparelho de videogame, deu lugar ao Game Boy Advance (GBA) em 21 de março de 2001. Apesar do Game Boy Color já trazer cores, o Advance podia exibir mais de 32 mil

deles ao mesmo tempo, permitindo gráficos vibrantes. Seu projeto era similar ao do Super Nintendo, ou seja, uma máquina capaz de lidar primariamente com gráficos 2D, com funções de zoom e rotação. Porém o GBA tinha um processador muito mais rápido que o do sucessor

do NES. Por conta disso, nesses últimos anos, muitas produtoras se arriscaram a fazer games 3D para ele. Jogos como Wolfenstein 3D, Duke Nukem Advance e Driv3r mostraram que isso era possível, mas também que era demais para o pequeno notável da Nintendo. Devido a essa semelhança com o Super NES, muitos jogos das levas iniciais eram simplesmente remakes de títulos desse console. Mas pouco a pouco, o portátil foi trazendo séries inéditas ou continuações próprias de sucessos. No primeiro caso pode-se citar Boktai, WarioWare e Mega Man Zero, por exemplo. Quase todas as franquias de sucesso ganharam seqüências no portátil, como F-Zero, Advance Wars, Final Fantasy Tactics, Fire Emblem, Mario, Metroid e Zelda. Mas, a exemplo do que aconteceu no Game Boy, o título de maior sucesso do Advance é mesmo Pokémon, com as versões Ruby, Sapphire e Emerald. Até o aparecimento do Nintendo DS, o GBA foi o console de vendagem mais rápida da história. Em setembro de 2005, alcançou 70 milhões de unidades em todo o mundo. Mas, apesar do sucesso, o GBA foi alvo de críticas no começo.

O primeiro modelo tinha uma tela sem iluminação, sendo necessário um ambiente bem claro para enxergar sua telinha. Esse problema foi corrigido por alguns acessórios terceirizados e por

um segundo modelo, chamado de Game Boy Advance SP, lançado em 2003. Além disso, trazia uma nova pilha - outra reclamação dos usuários -, que agora era recarregável. Em setembro de 2005, um terceiro modelo foi lançado.

Chamado de Micro, tem tela ainda mais brilhante e dimensões

reduzidas, ideais para caber no bolso. No final, o modelo SP, mais barato, acabou sendo o mais popular. Desde o antigo Game Boy, os aparelhos permitiam ligar dois consoles para partidas multiplayer, mas com o lançamento de Pokémon FireRed e LeafGreen, que veio com um comunicador sem fio, foi possível eliminar os cabos para confrontos entre dois ou mais jogadores. Além disso, acessórios como o Play-Yan deram capacidade de tocar MP3 e vídeos no portátil.

Ainda hoje, o GBA recebe títulos de peso, como Mother 3, continuação de Earthbound, e Drill Dozer, jogo de ação do fabricante de Pokémon.



Editora
Karen Colosso
karen@sgponline.com.br

Arte

Editora Option Studio

Assistente Editorial

Akira Suzuki

Secretária de Redação

Paula Antônia

Colaboradores

Yuri Bumussi e Mauricio Pancheri.

PUBLICIDADE

Profit Comunicação

Luiz Fernando

(0xx11) 5579-1370

Editora Option Ltda.

TODOS OS ARTIGOS E ANÚNCIOS AQUI PUBLICADOS SÃO DE RESPONSABILIDADE DE SEUS AUTORES. TODOS OS DIREITOS RESERVADOS. PROIBIDA A CÓPIA OU REPRODUÇÃO (PARCIAL OU INTEGRAL) DAS MATÉRIAS, TRANSCRIÇÕES E FOTOS AQUI PUBLICADAS.

A REVISTA SUPERGAMEPOWER ESTÁ SENDO EDITADA PELA EDITORA OPTION, SOB LICENÇA DA EDITORA NOVA CULTURAL.

**P O O L
e d i t o r a**

Conselheira
Lúcia Machado

Conselho de Jornalheiros
José Antônio Mantovani,
Ruy Mendonça e Waldir Amado

Publicidade e Novos Negócios
Alessandra Machado
(Lelê) lele@lmx.com.br
Lilian Neves - lilian@lmx.com.br

Impressão: Plural Gráfica
Distribuição: Dinap
Publicação Mensal
Distribuição Nacional
Central de Atendimento
(11) 3865.4949

Pool Editora, uma Empresa
do Grupo LM&X

Rua Cardoso de Almeida, 60 cj. 162
Tel. 11 3865-4949
Perdizes São Paulo SP 05013.000
pooleditora@lmx.com.br
LM&X Ltda.

SUPER GAMEPOWER

NÃO PERCA NENHUMA EDIÇÃO ATRASADA DE SUPERGAMEPOWER

Da Edição nº 91, em diante, peça os exemplares pelo telefone (011) 6335-3080

EDIÇÃO 129



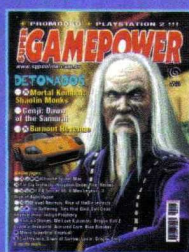
Half-Life 2 (XBOX); Shadow the Hedgehog; True Crime: New York City (PS2, XBOX e GC); 50 Cent: Bulletproof (PS2 e Xbox); Fire Emblem: Path of Radiance e Mario Party 7 (GC). **Pré-Estréia:** Medal of Honor: Airborne (PS3 e Xbox 360); .hack (PS2); Cars e Evolution GT (PS2, PC, GC e XBOX); Star Trek: Tactical Assault (PSP e DS) e mais...

EDIÇÃO 128



Need for Speed: Most Wanted e The Chronicles of Narnia (PS2, XBOX, GC e PC); The Matrix: Path of Neo (PS2, XBOX e PC); Tony Hawk's American Wasteland; Call of Duty 2: Big Red One e 007 From Russia With Love (PS2, Xbox e GC); Soul Calibur III e Socom 3: US Navy Seals (PS2); Pokémon XD: Gale of Darkness (GC) Grand Theft Auto: Liberty City Stories (PSP) Gunstar Super Heroes, Driv3r (GBA).

EDIÇÃO 127



Ultimate Spider-Man (PS2, XBOX, GC, PC e GBA); Fifa Soccer 06, X-Men Legends II: Rise of Apocalypse (PS2, XBOX, GC e PC) (GC); Evil Dead Regeneration, Indigo Prophecy e The Suffering: Ties that Bind (PS2, Xbox e PC); Armored Core: Nine Breaker; Radiata Stories; We Love Katamari; Dragon Ball Z: Budokai Tenkaichi (PS2); Castlevania: Dawn of Sorrow (DS) Mario SuperStar Baseball (GBA).

EDIÇÃO 126



Darkwathc, I87 Ride or Die, Outlaw Tennis (PS2 e XBOX); Harvest Moon: Another Wonderful Life, Geist (GC); Nintendogs (DS); Dragon Ball GT: Transformation, Sigma Star Saga (GBA). **Especial Circuito Aberto:** Tokio Game Show 2005: Metal Gear Solid 4, Baten Kaitos 2, Onimusha: Dawn of Dreams, Resident Evil 4, Siren 2, Shadow of the Colossus, Xenosaga I & II.

EDIÇÃO 125



Delta Force: Black Hawk Down (PS2 e XBOX); Fatal Frame III, Sengoku Basara, Makai Kingdom: Chronicles of the Sacred Tome (PS2); Shaman King: Master of Spirits 2, Charlie and the Chocolate Factory, Dynasty Warriors Advance (GBA). **Pré-Estréia:** Final Fantasy VII: Dirge of Cerberus, The Warriors, Shin Megami Tensei: Digital Devil Saga 2 (PS2); Rumble Roses XX (XBOX 360).

EDIÇÃO 124



O quarteto Fantástico (PS2, XBOX, GC, PC e GBA); A Fantástica Fabrica de Chocolate (PS2, XBOX, GC e PC); Arc The Lad: End of Darkness (PS2); Juiced (PS2, XBOX e PC); Riviera: The Promissed Land; Fire Emblem: The Sacred Stones e Herbie: Meu Fusca Turbinado (GBA). **Pré-estréia:** Winning Eleven 9 (PS2); Prince of Persia: Kindred Blades (PS2, XBOX, GC e PC).

DETONADOS

Edição 129 - Prince of Persia The Two Thrones (PS2, PC, Xbox e GC) e Gun (PS2, GC, Xbox, PC e Xbox 360)

Edição 128 - Resident Evil 4 (PS2 e GC); Shadow of the Colossus (PS2) e The Warriors (PS2 e Xbox)

Edição 127 - Mortal Kombat: Shaolin Monks; Burnout Revenge (PS2 e Xbox) e Genji: Dawn of the Samurai (PS2)

Edição 126 - Sengoku Basara, Inuyasha: Feudal Combat e The Incredible Hulk: Ultimate Destruction (PS2, Xbox e GC)

Edição 125 - Wining Eleven 9 (PS2), Quarteto Fantástico (PS2, Xbox, GC e PC) e Final Fantasy IX (PSX)

Edição 124 - Destroy All Humans! (PS2 e Xbox), Conker: Live & Reloaded (Xbox) e Killer 7 (PS2 e GC)

Edição 123 - Medal Of Honor: European Assault (PS2, GC, Xbox e PC) e Haunting Ground (PS2)

Edição 122 - Splinter Cell: Chaos of Theory (PS2, XBOX, GC e PC))

Edição 121 - God of War (PS2); Tekken 5 (PS2); Devil May Cry 3 (PS2); StarFox: Assault (GC)

Edição 120 - Mercenarius (PS2, XBOX) e Resident Evil 4 (GC)

Edição 119 - Viewtiful Joe 2 (PS2, GC) e Metroid Prime 2: Echoes (GC)

Edição 118 - Metal Gear Solid 3: Snake Eater (PS2); Grand Theft Auto: San Andreas (PS2); Prince Of Persia: Warrior Within (PS2, GC, Xbox e PC)

Edição 117 - Tony Hawk's Underground 2 (PS2, GC, Xbox e PC); S12: Band of Thieves (PS2)

Edição 116 - Resident Evil: Outbreak File 2 (PS2); MegaMan X: Command Mission (PS2 e GC)

Shopping SGP

Coloque o seu anúncio
com preços promocionais.
Se você não tem o
seu módulo, nós montamos.
Ligue e consulte!

Novo tel.:
0xx11 6335-3080



ROCK LASER

GAMES

COMPRA • VENDA • TROCA • FINANÇIA
ASSISTÊNCIA TÉCNICA ESPECIALIZADA

SEDEX PARA TODO BRASIL

Nintendo 64 + 1 Controle R\$ 99,00
GameCube Prata R\$ 499,00
PlayStation Slim R\$ 599,00
PSP Consulte
Nintendo DS R\$ 65,00
Controle PS2 Original R\$ 65,00
Matrix - Destrramento R\$ 199,00
Memory Card Original R\$ 65,00
PAGAMENTOS EM CHEQUE EM ATÉ 13 VEZES

(11) 6631.9979 (11) 6954.4332 (11) 6425.0482
Av. GUILHERME GOTCHING, 1808 - Vila Maria - São Paulo - SP

WONDER GAMES

Compra, venda e troca

Venda de console, jogos e acessórios em geral

PS2 - PSOne - GameBoy Advanced
Super Nintendo - Nintendo 64
Gameboy Color - Xbox

Assistência Técnica

Destrramento: PS2 - PSOne - Xbox - Saturn

Aceitamos todos os cartões de crédito e parcelamos em até 12 vezes pelo cartão e até 15 vezes pela financeira

R. José Bonifácio, 176 - Loja 07 - térreo
Fone: (11) 3106-2612 - Fax (11) 3105-2797

ENTREGAMOS VIA SEDEX

PANDA PRESENTES ELETRÔNICOS

Morumbi Assistência Técnica de Vídeo Game em geral e Vendas
Tel.: (11) 3743-2180

1 - Av. Dr. Guilherme Dumont Vitoras, 1210
Loja 15 - Shopping Open Center - Portal do Morumbi
2 - Rua Joaquim Nabuco, 47 - J. 05 - Brooklin

PLANET GAMES

Todos os consoles e acessórios
Assistência técnica
Despachamos via Sedex para todo Brasil

Financiamos em até 12x no cheque ou cartão

Compre através do site
www.planetshopping.com.br
contato@planetshopping.com.br

Fone: (11) 6987-2641/6949-5195
Av. Mendes da Rocha, 95 - Vila Sabrina - São Paulo - SP

CRIZY GAMES

LAN HOUSE - INTERNET

Venda e Locação de Games
Mais de 400 jogos de PS2 e GameCube para locação

Av. Miguel Estéfano, 240 - Saúde - SP
a uma quadra do Metrô Saúde
Tels.: (0xx11) 578-6353 - 5072-6847

SETGAMES

PS2 XBOX

R. Min. Jesuíno Cardoso
Nº 498 - Vila Olímpia
FONE: (0XX11) 3842-7185

KARATE

DE COMBATE SEIWAKAI

Aulas de Karate e
Kick-Boxing Ministradas pelo Prof.
Edivan Souto Vice Campeão Mundial
de Categorias e Campeão Internacional

NOVO ENDEREÇO

Av. Pedro Bueno, 1254 - Aeroporto
Fone.: (011) 5031-0874

Só Games

XBox **Game Boy Advance**
PSII **Nintendo DS**
Game Cube **PSP**
PS One **Tudo em video games**

R. Amaro Bezerra Cavalcanti n°699 - Vila Matilde - SP - CEP: 03513-010
 Tel: 6653-0993



SUPER GAMEPOWER

Para anunciar ligue
 (0xx11) 6335-3080

SUA COMPRA EM TODO... BRASIL
 SEU GANHO COM TUDO!

Fratello Games

DESDE 1993

BRINDE SURPRESA!
 NINTENDO DS
 LANCAMENTO NINTENDO DS + MARIO KART
 MELHOR PREÇO A VISTA CONFIAR!

BRINDE SURPRESA!
 PSP
 PS2 SLIM
 PS2 236,00 SEM 3 ANOS DE GARANTIA
 MELHOR PREÇO A VISTA CONFIAR!

CONTROLE ORIGINAL + MEMORY CARD 8MB

ASSISTENCIA TECNICA ESPECIALIZADA A MAIS DE 10 ANOS EM GAMES, E AGORA EM INFORMATICA!

MANUTENÇÃO DE COMPUTADORES
 Acompanhe o ORÇAMENTO do seu COMPUTADOR ou GAME na HORA!

12x

VISITE NOSSA SALA VIRTUAL DE ORÇAMENTOS
WWW.FRATELLOGAMES.COM.BR

SAMBO
 Loja 1 - Rua Sta. Hilgênia, 295 - 2º andar loja 215-216 - Fone: (011) 3360-2208 - 3333-2092 Fax: (011) 3224-9414

INFORMATICA
 Loja 2 - Rua Sta. Hilgênia, 295 - 2º andar loja 208 - Fone: (011) 3361-2783 Cep: 03202-001

BUTICA GAMES

Assistência Técnica Especializada

Venda de games novos, semi-novos e acessórios para todos os games

Compra • Venda • Troca • Financia

Destramento - Unidade Ótica para Playstation 1 e 2 e Xbox

Entregamos Via Sedex

Atacado e Varejo

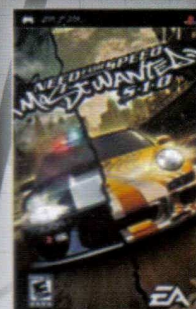
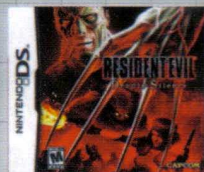
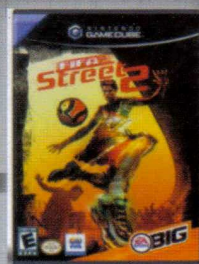
- Locações de jogos em geral
- Salão de jogos com todos os games do momento

Aceitamos todos os Cartões de Crédito e pagamentos em cheque e carnê

Tel.: (11) 6244-5392 ou 6246-4856
 (Próximo ao Metrô Tucuruvi)
 Av. Antonello da Messina, 859
 Vila Paulistana

Games

APARELHOS, JOGOS E ACESSÓRIOS
SOMENTE PRODUTOS ORIGINAIS.



ENVIAMOS PARA TODO O BRASIL



Av. Ayrton Senna 3000 - Q23 Tel.: (21) 2421-9099

Av. Geremário Dantas 1400 - LJ 109 Tel.: (21) 3415-8268

