

**ESPECIAL**

# SGP DICAS

**900 TRUQUES PARA  
111 JOGOS!!!**

**TODOS OS JOGOS DA  
SÉRIE VERSUS:  
X-MEN vs. STREET  
MARVEL vs. STREET  
MARVEL vs. CAPCOM**

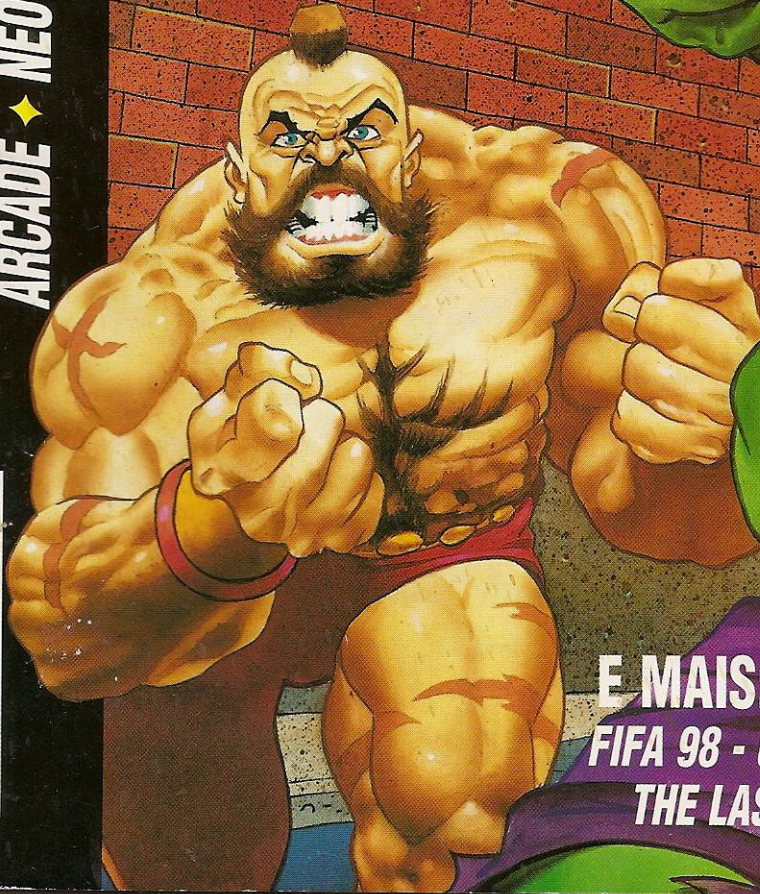
Nº 7  
RS 4,00



9533

**SUPER  
GAMEPOWER**

**NINTENDO 64 ♦ P.STATION ♦ SATURN ♦ PC  
ARCADE ♦ NEO GEO ♦ MEGA ♦ SNES**



**E MAIS: TOMB RAIDER 2 - RESIDENT EVIL 2  
FIFA 98 - GRAN TURISMO - SONIC R - CRASH 2  
THE LAST BLADE - SAMURAI IV - KIRBY'S 3**

ISSN 1413-8301



0.0007  
9 771413 850003



# SGP DICAS

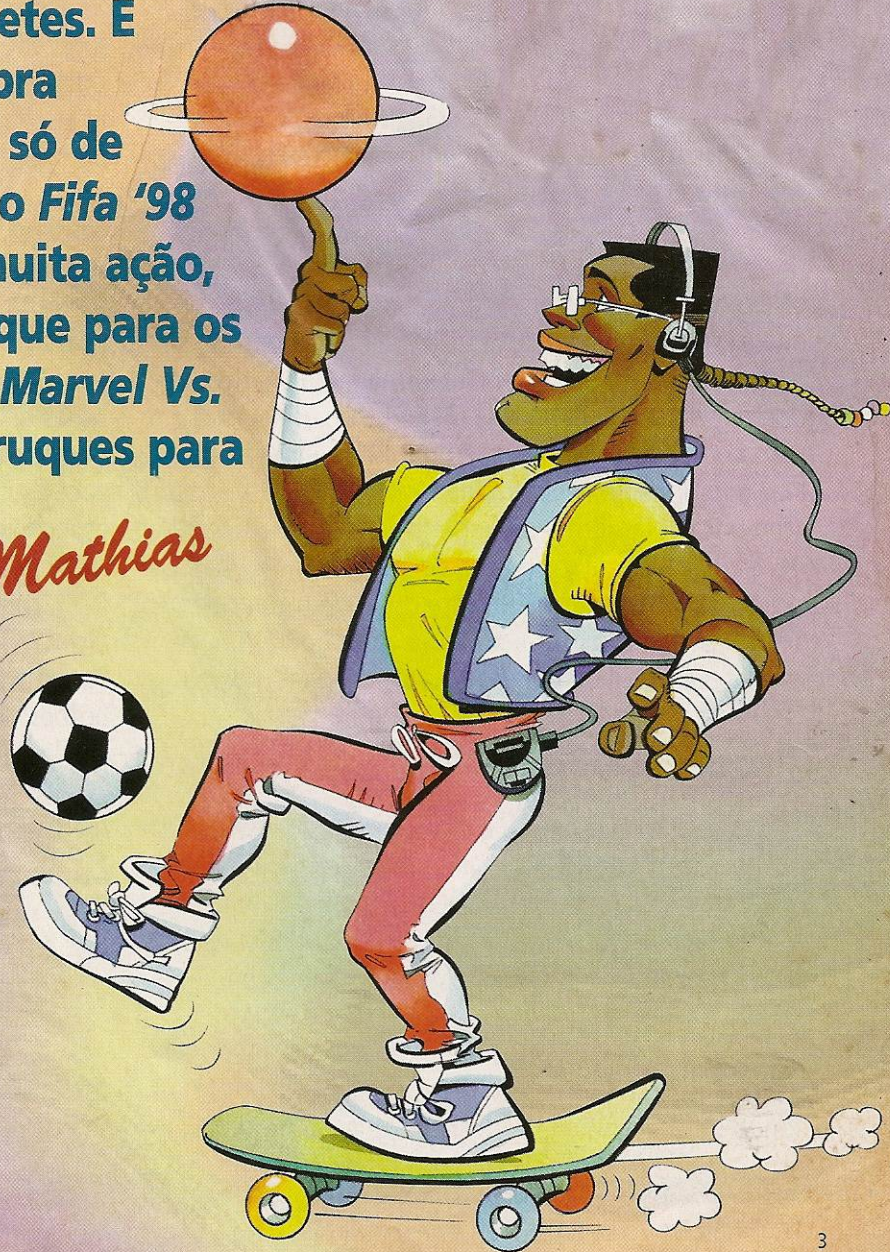
Beleza, mano! Estamos aqui de volta pra trazer pra você o molho, o extrato, o creme de leite das revistas de jogos: dicas! E ninguém melhor que o Lord aqui para trazer as cores das dos melhores jogos e seus macetes. É claro, eu puxei a sardinha pra minha lata: são 14 páginas só de esportes, com joguços como *Fifa '98* e *Gran Turismo*. Mas tem muita ação, RPG, tiro e luta, com destaque para os 6 personagens secretos de *Marvel Vs. Capcom* e um montão de truques para os outros jogos da série.

*Lord Mathias*

## **SUMÁRIO**

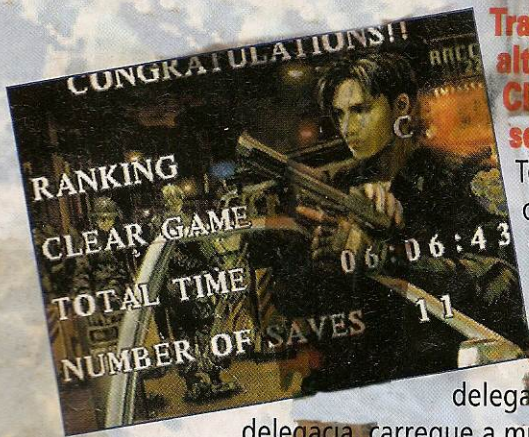
<b>AÇÃO</b> .....	<b>4</b>
<b>LUTA</b> .....	<b>14</b>
<b>ESPORTE</b> .....	<b>24</b>
<b>TIRO</b> .....	<b>38</b>
<b>RPG/OUTROS</b> .....	<b>40</b>

ILUSTRAÇÃO DE CAPA: ROKO



**P.STATION**

## RESIDENT EVIL 2



### Trajes alternativos para Claire e arma secreta

Termine o jogo com Leon e salve. Comece um new game com Claire e a informação salva e vá para a delegacia. Entrando na

delegacia, carregue a munição e saia.

Desça e atire no zumbi Brad, que é bem difícil. Ele leva uns 20 tiros para morrer. Quando isso acontecer, reviste-o. Você vai achar a chave especial que abre os armários da sala escura. Neles, você vai encontrar outras roupas para vestir Claire e uma pistola nova.

### Mudar as roupas

Comece um new game na dificuldade normal. Não pegue nada e, quando chegar ao portão que dá na delegacia, desça a escada. Lá, você vai encontrar o Brad Vickers. Passe por ele e suba a escada. Pegue a erva que está na moita perto da escada e entre no R.P.D.. Pegue as balas na escrivaninha no final da sala. Agora volte até o Brad e encha-o de balas. Reviste-o e pegue a chave especial. Na sala escura, você vai encontrar alguns armários. Use a chave para destrancar o que está cheio de roupas dentro. Você vai poder se trocar e ainda pegar a Colt S.A.A. A maneira mais fácil de matar o Brad é chegando perto dele e não fugindo.

### Armas bônus

Para conseguir a Gatling gun e a Submachine gun, termine qualquer cenário B com um ranking B ou maior. Para conseguir o lança-foguetes com munição ilimitada, termine qualquer cenário A com um ranking B ou maior. Estas armas bônus vão ser achadas no primeiro baú que você abrir.

### Mate o chefe crocodilo com um golpe

Quando enfrentar o chefe crocodilo, ele vai partir para

cima de você. Preste atenção na luz amarela na parede. Se você inspecioná-la, um cilindro vai cair e o crocodilo vai comê-lo. Enquanto ele estiver com o cilindro na boca, dê um tiro e ele vai explodir.

### Jogue com o Hunk ou Tofu

**Jogue com o Hunk:** para jogar com o Hunk, termine os jogos A e B com os dois personagens (Leon e Claire) com um ranking A nos dois. Hunk é um dos membros da SWAT.

**Jogue com Tofu:** para jogar com Tofu, termine 6 cenários com um ranking A. O único problema é que Tofu não usa armas, apenas uma faca.

### Ranking System

**Ranking System:** para conseguir um ranking A, termine o jogo em menos de três horas, sem usar nenhum spray de primeiros socorros, mas podendo usar ervas. Para conseguir um ranking B, apenas termine o jogo em menos de três horas. Para conseguir um ranking C, termine o jogo entre cinco e sete horas. Para conseguir um ranking D, termine o jogo em sete horas ou mais. Lembre-se que seu rank diminui se você usar alguma arma especial ou se você salvar mais de 12 vezes.



### Controle de reserva de energia

Para ativar a reserva de energia, aperte os seguintes botões: ↑↓↑↑↓

### Combinação do cofre

A combinação do cofre é 2236

**P.STATION**

## RESIDENT EVIL DIRECTOR'S CUT

### Arrange mode fácil

Se você acha o arrange mode muito difícil, tente essa

dica. Coloque o cursor em arrange, na tela de modos, e coloque para a direita por três segundos. Se der certo, a palavra "arrange" vai ficar verde.

### Munição dupla

Na tela título, selecione New Game e leve o cursor até Advanced, mas não o selecione. Agora segure para a direita por mais ou menos 10 segundos e a cor vai mudar. Comece então o jogo com qualquer personagem. Toda vez que pegar algum clip para a pistola, ele vai ter 30 balas ao em vez de 15 e os cartuchos de tinta vão garantir seis vezes para você salvar, em vez de três.

### Dicas para matar os inimigos

Para matar os zumbis com um tiro, deixe-os andar na sua frente. Agora mire alto com a shotgun e mande chumbo. Para eliminar zumbis que cospem ácido, deixe eles chegarem bem perto e dê três tiros com a beretta. Para matar as aranhas rapidamente com a Jill, arme a bazuca com cartuchos Flame. Deixe a aranha chegar perto e atire. Isto funciona com as aranhas médias. Com o Chris, use o lança-chamas contra as aranhas gigantes. Atire até elas morrerem.

### Dicas para jogar

Se você olhar com atenção na mesa de bilhar do Bar Room da Guest House, vai ver as bolas 12, 6, 3 e 9 e dois tacos representando um relógio. Para a Jill, vai estar marcando 3:45 e para o Chris, 2:15. Esta dica é para destrancar a porta da sala da colméia. Com a Jill, digite 3, 4, 5 e com o Chris 2, 1, 5 e a porta vai destrancar.

### Remover os emblemas

Para remover os emblemas dos livros Doom, examine-os e vire-os com as páginas de frente para você. Aperte X para abrir os livros e arranque os emblemas.

### Lança-foguetes com munição ilimitada

Termine o jogo com Chris em menos de três horas e salve no memory card. Comece um new game usando a informação salva e dê uma olhada no inventário do Chris. Você vai encontrar o lança-foguetes com munição ilimitada.



## NINTENDO 64

### DUKE NUKEM 64

#### Truques e mais truques

**Acionar Cheat Menu:** durante o menu principal, pressione ← ← L L → → ← ←

**Todos os itens:** use a dica do Cheat Menu, volte ao menu principal e digite R, C→, →, L, C←, ←, C→, →. Uma nova opção vai aparecer.

**Ande pela lava sem perder energia:** basta não encostar o pé na lava por mais de um segundo. Isto é, fique pulando toda hora.

**Energia:** destrua um hidrante, fonte d'água ou um banheiro e mantenha pressionado o botão de ação (A na configuração padrão) para ganhar energia.

**Energia 2:** fique em frente a um banheiro e aperte o botão de ação.

**Jato infinito:** durante o uso do jato acione a opção all items. O jato ficará com combustível infinito.

**Invencibilidade:** acione o Cheat Menu e, no menu principal, aperte R 7 vezes e ← (direcional normal). Entre no Cheat e verá uma opção nova para acionar a invencibilidade.

**Teletransportar tiros:** no modo Deathmatch, use os teletransportes para jogar tiros e atacar de um lugar seguro. Só os rapid bullets atravessam o teletransporte.



## SATURN

### DUKE NUKEM 3D

#### Acionar Input Info

Na tela título, segure simultaneamente X, Y, Z, L e R até as palavras "Input Info On" surgirem na parte inferior da tela. Quando o jogo começar, as coordenadas da programação aparecerão no topo da tela.



Continua →

## SATURN

### CLOCKWORK KNIGHT 2

#### Selecione o chefe

Na tela Bosses Galore, aperte X 5 vezes, Y 7 vezes e Z 5 vezes. O nome Bob vai aparecer na tela. Agora para enfrentar qualquer chefe, aperte ↑ ou ↓

#### Vidas extras

Para conseguir 999 vidas, aperte na tela título, → ↑ ← ↓ →↓ →↑ ← ↓ → ↓

#### Filme escondido

Depois de terminar o Bosses Galore com um ranking de expert ou master, vá para o menu de filmes. Agora o filme número 16 não vai ter mais o ???

#### Minigames

Na tela Bosses Galore, aperte ↑↑ →→ ↓↓ ←← X, Y, Z

#### Continues ilimitados

Na tela título, aperte →↑←↑→↑↓↑↑←↑←↑

#### Assistir ao final

Na tela título, aperte → ↑ ← ↑ ↓ ↑ → ← ↑ → ← ↓

câmera mudar, use o indicador e aperte na caneta em cima da escrivaninha. Assim, por incrível que pareça, você vai derrotá-la.

#### Cenário de Nolan

Essa dica só funciona se estiver jogando com o Nolan. Para terminar o cenário, a primeira coisa a fazer é subir a escada até o quarto e olhar duas vezes dentro do armário. Só na segunda vez você vai encontrar a estátua. Em seguida, vá para a cozinha e olhe para a máscara na parede, isso vai confirmar a localização da mansão Barrow. Depois da mensagem, a máscara vai criar vida. Pegue o vaso que está em cima da mesa e arremesse nela. Finalmente, vá para a lavanderia e pegue o supersabão no armário em frente à máquina de lavar. Volte para a sala e saia pela porta de vidro. Jogue o sabão nos cachorros para fugir.

#### Destrancar os finais de Helen

Para assistir a todos os finais de Helen, faça o seguinte:

- 1) salve a Jennifer dentro da capela, confirme a sobrevivência de Gotts e vá para Scissorman com o Door Spell.
- 2) deixe a Jennifer morrer (não use a Fireplace Key) ou vá para o Scissorman sem confirmar a sobrevivência de Gotts.
- 3) vá para o Scissorman sem a Door Spell.
- 4) salve a Jennifer sem a Door Spell.
- 5) ignore a estátua no cenário 2.

## P.STATION

### CLOCK TOWER: THE FIRST FEAR

#### Uniforme diferente para a Jennifer

Ao invés de ir para a casa do Rick no segundo cenário, vá com a Helen à biblioteca. Não peça ao Harris para mostrar a estátua para o Rick no primeiro cenário e vá sozinho, sem pedir para o Nolan ajudá-lo. Ao chegar ao Barrow's Castle no terceiro cenário, a Jennifer estará vestida com um uniforme diferente.

#### Derrote a mão

Para derrotá-la use a seguinte tática. Depois de abrir a escrivaninha, a mão vai pular em cima de você e vai estrangulá-lo. Aperte o botão de pânico várias vezes até ela soltar e cair no chão. Agora quando o ângulo da

## PC

### HEXEN II

#### Códigos

Para acionar os códigos abaixo, aperte ~ durante o jogo e digite qualquer um dos códigos que desejar:

**Obs:** não precisa ser em letra maiúscula

**God:** modo God

**Impulse 9:** todas as armas e mana

**Impulse 14:** se transformar em um carneiro

**Impulse 23:** conseguir a tocha

**Impulse 25:** conseguir o Tome of Power

**Impulse 39:** acionar o modo Fly

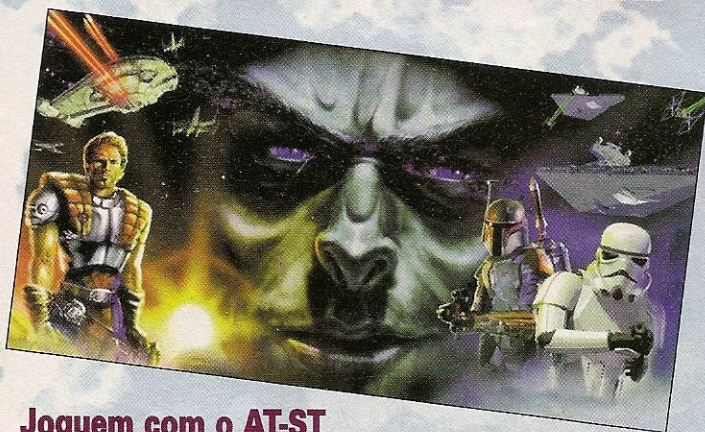
**Impulse 40:** aumentar o level do personagem

**Impulse 43:** todas as armas, mana e itens

**Impulse 44:** circular sempre pelo item selecionado  
**Impulse 99:** recomeçar o level  
**Give h xxx:** mais vida (xxx representa o número que deseja aumentar)  
**Noclip:** atravessar paredes  
**Notarget:** inimigos não atacam se você não provocá-los  
**Kill:** suicidar-se

## NINTENDO 64

### STAR WARS: SHADOWS OF THE EMPIRE



#### Joguem com o AT-ST

Digite o seu nome como `_Wampa_Stompa` e ajuste os controles para Tradicional. Agora comece o jogo e, na primeira fase, quando você vir os AT-STs, aperte simultaneamente `←` e `C (→)`. Dê uma conferida nos ângulos da câmera e um deles vai ser atrás de um AT-ST. Você vai poder controlá-lo. Para atirar, aperte `↑`.

## NINTENDO 64

### CHAMALEON TWIST

#### Derrote o último chefe

Em sua primeira forma, você deve acertar as bolas coloridas que ficam nos braços dele. Acerte-as até quebrarem. Se ele fizer o movimento em que ele começa a girar, aperte `Z` para ficar sobre a sua língua. Ele vai acertar sua língua e você vai cair, mas sem danos. Você ainda vai poder acertá-lo mais uma ou duas vezes. Ao quebrar todas as bolas coloridas, ele vai perder os braços e transformar-se em um tanque. Agora ele vai girar ou

começar a atirar. Quando ele atirar para a frente, tente pegar o máximo de cannonballs. Em seguida, chegue perto dele e siga-o até ele começar a girar. Assim que ele começar, pule a cannonball e use a metralhadora para mandá-lo para o espaço. Aqui é tudo ou nada, se você não matá-lo ele se regenera e volta ao normal.

#### Bonus Level

Pegue todos os crowns durante os 6 levels e derrote o chefe. Agora você pode voltar e escolher uma nova fase.

#### Bonus Round

Vá para a fase 6 (Ghost Castle) e, na primeira sala, não suba a escada. Em vez disso, vá para o local próximo ao coelho e você vai ver uma porta trancada ao lado de um crown. Pegue-o e abra a porta. Entre na sala e você vai jogar uma partida de sinuca. Lembre-se que você precisa no mínimo de 50 crowns para entrar nesta sala.

#### Secret Level

Cada fase tem no mínimo 20 crowns. Tente pegar os 20 e derrote o chefe. Se você fizer isto até a fase 6, uma caixa com um ? vai aparecer em cima da fase 1. Entre nela e seis fotos vão aparecer. Cada uma leva a um chefe. Agora você pode enfrentar os chefes sem passar pelas fases.

## P.STATION

### ROCKMAN DASH

#### Modo difícil

Termine o jogo e esse nível de dificuldade aparecerá. Aqui os inimigos ficarão mais difíceis.

#### Modo fácil

Termine o jogo no hard ou em menos de três horas em qualquer nível de dificuldade. Aqui os inimigos são normais, mas você começa com a melhor arma e o dinheiro vale 4 vezes mais.



Continua

## PC

### QUAKE II

#### Códigos de truques

Para acionar os códigos abaixo, aperte ~ durante o jogo e digite qualquer um dos passwords que desejar:

**Obs:** não precisa ser em letra maiúscula

**Give all:** todos os itens

**Givehealth:** vida

**Give weapons:** todas as armas

**Give ammo:** munição total

**Give armor:** body armor

**Give bodyarmor:** body armor

**God:** modo God

**Notarget:** modo No Target

**Noclip:** modo No Clip

**Give Blue Key:** chave azul

**Give Red Key:** chave vermelha

**Give security pass:** security pass

**Give commander's head:** Commander's Head

**Give power shield:** Power Shield

**Give combat armor:** Combat Armor

**Give power cube:** Power Cube

**Give Slugs:** Slugs

**Give invulnerability:** Invulnerabilidade

#### Códigos da demo

Os códigos abaixo só servem para a versão demo. Para acioná-los, aperte ~ durante o jogo e digite qualquer um

**Obs:** não precisa ser em letra maiúscula

**Give all:** todas as armas e munição

**Give shotgun:** Shotgun

**Give shells:** cartuchos para a shotgun

**Give sshotgun:** Sshotgun

**Give machinegun:** metralhadora

**Give bullets:** balas

**Give grenadelauncher:** lançador de granadas

**Give Grenades:** granadas

**Give Rocketlauncher:** lança-foguetes

**Give Rockets:** foguetes

**Give Health:** vida

**Noclip:** atravessa paredes

**God:** modo God

**Notarget:** inimigos só atacam se provocados

## MEGA

### VECTORMAN 2

#### Mudar para Fireant, Shield Bug e ficar invencível

Comece o jogo e aperte Start para pausar. Agora aperte C, A, L, L, D, A, D repetidamente até você ouvir um som de uma arma. Não despausa ainda. Aperte C, A, L, L, D, A, D mais uma vez até o som parar. Aperte Start e você vai virar a Fireant. Pause mais uma vez e digite o código novamente para virar o Shield Bug. Você pode usar esta dica para ficar invencível no bonus round. Quando estiver em um bonus round, faça a dica para virar o Shiled Bug, despausa o jogo e você vai ficar invencível.

#### Mostrar as coordenadas

Para descobrir sua localização, pause o jogo e digite qualquer um dos códigos abaixo: B, A, ←← ou B, A, ← D ou ← ↑ A, ↑

#### Vida extra

Pause o jogo e aperte → ↑ B, A, ↓ ↑ B, ↓ ↑ B

#### Refil de energia

Pause o jogo e aperte B, A, B, A, ← ↑

#### Seleção de fase

Pause o jogo e aperte ↑ → A, B, A, ↓ ← A, ↓

#### Melhorar as armas

Pause o jogo e aperte C, A, ← ← ↓ A, ↓

## P.STATION

### NIGHTMARE CREATURES

#### Vários truques

Aperte os botões abaixo na tela de Options. Mas acione primeiro o código de seleção de fase. Um som confirma se a dica funcionou. Depois de apertar os botões, comece o jogo e as dicas vão aparecer no próximo menu.

**Seleção de fase:** aperte L1, L1, L2, R1, R1, R2, Select.

**Vidas e armas infinitas:** aperte L1, R2, R1, L2, Select.

**Cortar os inimigos ao meio:** aperte L1, R1, L2, R2, Select.

**Jogue com o monstro:** aperte L2, R1, L1, R2, L1, R1, Select.

## P.STATION

### TOMB RAIDER II

#### Todas as armas

Durante o jogo, dê um passo para a esquerda, um para a direita, um para trás e um para frente. Em seguida, gire a Lara três vezes para qualquer lado, dê um pulo e, enquanto estiver no ar, aperte o botão de rolar. Se fez certo, você vai conseguir todas as armas para Lara.



#### Explodir a Lara

Durante o jogo, acenda uma tocha e segure o botão para andar. Em seguida, dê um passo para frente, um para trás e gire três vezes para qualquer lado. Depois dê três voltas, dê um pulo e enquanto a Lara estiver no ar, aperte o botão de pulo mais uma vez. Isto vai fazer Lara explodir.



#### Pular de fase

Durante o jogo, dê um passo para a esquerda, um para a direita, outro para a esquerda, um para trás e um para frente. Gire três vezes em qualquer direção, dê um pulo

para frente e aperte imediatamente o botão de rolar. Você vai passar direto para a próxima fase.



#### Sem mordomo no Training Mode

Entre na casa da Lara e vá direto para o freezer na cozinha. Espere o mordomo chegar e entrar também no freezer,

pule por cima dele e tranque-o lá dentro. Pronto, você se livrou do cara.

## P.STATION

### CYBERIA

#### Seleção de fase

Para acessar todas as fases e conseguir outras opções, digite seu nome como "NEMROSIM":

#### Passwords:

- |                |                 |                 |
|----------------|-----------------|-----------------|
| 2- Rig Rock    | 12- Island Run  | 23- Sliceomatic |
| 3- Meet Gia    | 13- Steal Plane | 24- Not Friends |
| 4- Skeet Shoot | 14- Valley Run  | 25- Listen In   |
| 5- Big Kiss    | 15- Rough Ride  | 26- Genius      |
| 6- Going Up    | 16- Port Flyby  | 27- Red Light   |
| 7- Zapped      | 17- Underground | 28- Drug Store  |
| 8- Easy Ride   | 18- Pit Stop    | 29- Unsafe Door |
| 9- Big Shock   | 19- Ice Cream   | 30- Graffiti    |
| 10- Open Ocean | 20- Cold Feet   | 31- You With Me |
| 11- Catwalk    | 21- Door Man    |                 |
|                | 22- Locked Out  |                 |

#### Ver os créditos

Para ver os créditos, digite qualquer um dos códigos abaixo na tela Terminal. O \_ representa um espaço:

TNRUB\_SDC\_NOILLIB\_A  
\_RREB\_OROPPAS\_KNIRD

## P.STATION

### NUCLEAR STRIKE

#### Passwords

**Missão secreta:** LIGHTNING

**Vidas infinitas:** LAZARUS

**Menos consumo de combustível:** MPG

**Quatro vidas:** PHOENIX

**Cinco vidas:** WARRIOR

**Level 2 - Islands:**

Cutthroats

**Level 3 - Peace:**

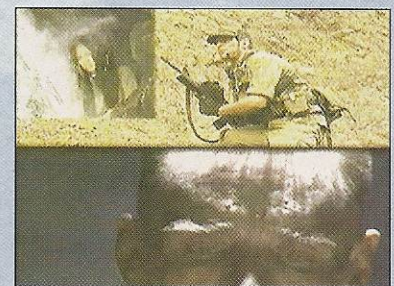
Countdown

**Level 3 - Peace (depois da explosão nuclear):**

Plutonium

**Level 4 - DMZ:** Pusan

**Level 5 - Fortress:** Armageddon



Continua

## P.STATION



## CRASH BANDICOOT 2

### Warp do chefe

Para ir direto ao chefe seguinte ou anterior, aperte e segure L1, L2, R1, R2 e triângulo quando estiver no meio de alguma plataforma em alguma sala de warp.

### Jóias coloridas

**Jóia azul (Turtle Woods):** não pegue nenhuma caixa.

**Jóia verde (The Eel Deal):** atravesse o final da fase na sala cheia de caixas de Nitro.

**Jóia amarela (Plant Food):** não pegue nenhuma caixa e derrote o tempo.

**Jóia roxa (Bee-Hauling):** suba a escada de caixas de Nitro.

### Vidas extras

Na segunda sala de warp, vá até o urso e suba nele até aparecerem 10 vidas. Isto só pode ser feito uma vez.

### Pular a primeira fase

Pause o jogo na primeira fase e vá para a sala de warp. Assim você vai pular direto para a segunda.

### Consiga o Cristal

Para conseguir o cristal na terceira sala de warp sem jogar o level, volte para a primeira sala de warp e passe por um dos túneis de warp. Crash vai conseguir o cristal, mas ele só vai pegá-lo na terceira sala de warp.



### Warps escondidos

- 1) **Bear Down:** a pequena ilha de gelo no final da fase.
- 2) **Air Crash:** no segundo rio, não use o jet-ski, pule das caixas para a plataforma.
- 3) **Unbearable:** quando você sair de cima do urso, volte até encontrá-lo de novo.
- 4) **Hangin' Out:** quando cair no buraco com água e enguias, entre no cenário e caia no outro buraco (use R1 para fazer o Crash puxar as pernas).
- 5) **Diggin' It:** perto do final, você vai achar uma planta em uma plataforma circular. Dê um belly flop nela.
- 6) **Turtle Woods:** ao encontrar uma cara no chão de pedra, dê um belly flop nela e você vai entrar em uma fase bônus.

### Mais vidas extras

Quando estiver no quarto andar com os vortexes, entre na fase com as abelhas. Agora, em vez de ir por baixo para evitar as abelhas, elimine as cinco. Se conseguir eliminá-las, vai ganhar duas vidas. Se conseguir de novo, vai ganhar mais uma. Faça isso quantas vezes quiser.

### Level secreto

No level Unbearable, quando o segundo urso cair da ponte, volte e pule no mesmo lugar em que ele caiu. Você vai ser levado para uma fase cheia de tartarugas e outros inimigos.

## NINTENDO 64

### ROBOTRON 64

#### 126 vidas

Para conseguir estas vidas, digite os passwords abaixo:

**Dificuldade Easy:** TFFTQSKBB

**Normal:** THTTNQSKBB

**Insane:** TKTTDRSKBB

**Obs:** se conseguir 1000 pontos ou mais elou uma vida extra com esses passwords, o password não vai manter seus pontos e vidas, voltando a 0. Se quiser desistir do jogo e continuar mais tarde, salve no controller pak.

#### 50 vidas

No menu Setup, aperte ↑↑ ↓↓ ←→ ←→ C(←) C(→) C(←) C(→)

### Auto play

Na tela Setup, aperte rapidamente ← → ↑ ↓ C(←), C(→), C(←), C(→). Repita esta sequência três vezes.

### Lança-chamas

Durante o jogo aperte ↓ → ↓ → C(→)

### Tiro quádruplo

Durante o jogo, aperte ↓ ↓ ↑ C(→)

### Modo GameBoy

No menu de Setup, aperte ↑ ↓ → C(←) ↓ ↑ ← C(→) ↑ ↓

### Seleção de fase

No menu de Setup, aperte ↓ ↑ C(←) ↓ C(←) C(→) ↓ C(→)

### Radiation Spray

Durante o jogo, aperte ↑ ↓ C(→), C(←)

### Escudo

Durante o jogo, aperte ↓ ← C(←), C(→)

### Aumentar a velocidade

Durante o jogo, aperte ← ← → → C(↑)

### Tiro triplo

Durante o jogo, aperte → → C(←) C(↓)

### Tiro duplo

Durante o jogo, aperte ↑ C(↑), ↑ C(↑)

### Fatality na Kia

Quando enfrentar três mulheres na fortaleza de Quan Chi, você pode dar um super fatality em uma delas, a que se chama Kia. Aperte → ↓ → + SA

### Vidas infinitas

Digite o password **GTTBHR**

### Finishing move do level 1

No final do level 1, depois de derrotar o chefe Scorpion, vai aparecer Finish Him! Para dar um super fatality nele, fique à distância de um passo e aperte → ↓ → + SA

### Passwords:

Level 2: **THWMSB**

Level 5: **JYPPHD**

Level 3: **CNSZDG**

Level 6: **RGTKCS**

Level 4: **ZVRKDM**

Level 7: **QFTLWN**

### Ver os Earth Boss explodirem

Na tela password, digite **Z**

## P.STATION

### DISNEY'S HERCULES

#### Passwords

**Assista a todos os filminhos:** Pegasus -

Soldado - Centauro - Soldado

**Hero's Gauntlet:** Hydra - Medusa - Escudo - Medusa

**The Centaur's Forest:** Centauro - Cabeça de Hércules - Minotauro - Arqueiro

**The Big Olive:** Centauro - Escudo - Hydra - Cabeça de Hércules

**The Hydra Canyon:** Escudo - Capacete - Escudo - Soldado

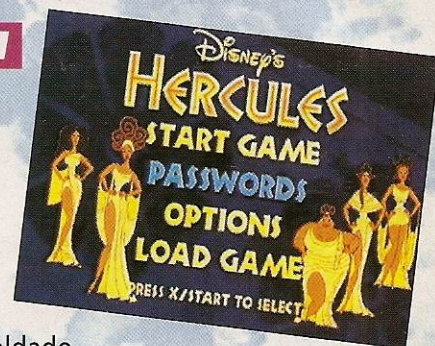
**Medusa's Lair:** Arqueiro - Pegasus - Arqueiro, Centauro

**Ataques de Cyclops:** Capacete - Pegasus - Cabeça de Hércules - Arqueiro

**Vôo de Titan:** Soldado - Escudo - Escudo - Relâmpago

**Passagens de Eternal Torment:** Medusa - Soldado - Centauro - Pegasus

**Vortex of Souls:** Soldado - Relâmpago - Soldado - Centauro



## P.STATION

### MORTAL KOMBAT MYTHOLOGIES: SUB-ZERO

#### Códigos de truques

Digite qualquer um dos códigos abaixo na tela password:

**Urns ilimitados:** NXCVSZ

**1000 vidas:** GTTBHR

**Ver os créditos:** GRVDTs

**Ultimate cheat** (direto para o level 8, se morrer aperte L1 para enfrentar o Quan Chi ou L2 para enfrentar o Shinnok): ZCHRRY

Continua

## P.STATION

### COLONY WARS

#### Evite mudar os discos

É meio cansativo ter de carregar ambos os discos, mas há uma maneira de evitar isso. Quando uma tela com as palavras "Please Insert Disc 2" aparecer, aperte  $\Delta$  e você não vai precisar colocar o disco 2. Lembre-se que você não vai conferir os FMV só com o primeiro disco, mas vão estar presentes as vozes, briefings e todo o resto.

#### Desativar todas as dicas

Digite o password **All\*cheats\*off**.

#### Consiga todas as missões e veja todos os finais

Digite o password **zX7z15EEvLax7Q0N**.

#### Seleção de fase

Digite o password **Commander\*Jeffer**.

#### Primary Weapon Power ilimitada

Digite o password **Tranquillex**.

#### Secondary Weapon ilimitada

Digite o password **Memo\*X33RTY**.

#### Escudos ilimitados

Digite o password **Hestas\*Retort**.

## SATURN

### SATURN BOMBERMAN FIGHT

#### Bonus win movies

Ao jogar no modo multiplayer, depois da segunda ou terceira vitória um filminho bônus vai aparecer. Não aperte nenhum botão.

#### Multiplayer level e personagem escondido

Para jogar um level secreto, termine o jogo no modo story. Você vai poder jogar com o chefe.

#### Level Zoom:

Na tela Level Select, aperte  $\uparrow$  para acionar a fase e aperte L ou R para mudar o zoom.



## P.STATION

### GEX: ENTER THE GECKO

#### Códigos

Durante o jogo, pause, segure L2 ou R2 e digite qualquer um dos códigos abaixo:

**Vidas infinitas:** UNDEAD

**Invulnerabilidade:** WEASEL

**One Liners:** ALOUD (aperte Select durante o jogo)

**Rambling Gex:** SENSELESS

**Level Timer:** EARWAY (no mapa principal, aperte Select para as estatísticas da fase e aperte quadrado para os melhores tempos)

#### Legenda:

$\rightarrow$ : R ou E       $\Delta$ : A       $\circ$ : O       $\cdot$ X: X  
 $\uparrow$ : U ou N       $\downarrow$ : D ou S       $\leftarrow$ : L ou W

## PC

### OUTLAWS

#### Alien Cattle Experiments

Na primeira fase, vá para a parte com a Moon House e digite o código para All Weapons. Você vai ver uma rachadura na Moon House. Acenda uma dinamite e jogue-o dentro dela. Agora você vai abrir um buraco. Agache e entre nele. Atravesse a água nadando até chegar em terra firme. Siga pelo caminho e você vai chegar em um círculo grande. Dê a volte nele até achar uma janela. Abra-a e você vai ver dois aliens abrindo uma vaca ao meio.

#### Códigos:

**Modo God:** olimyella

**Todas as armas:** olpostal

**Todos os itens:** oljackpot

**Modo Flight:** olaihead

**Mostrar os inimigos no mapa:** olcds

**Ver o framerate:** olfps

**Munição ilimitada:** olash

**Congelar os inimigos:** olredlite

**Óleo ilimitado:** olgusher

**Pular de fase:** olscore

**Superpulo:** olbounce

**Mais um coração:** olrx

**Mais três corações:** olmorerx

**Energia cheia:** oler

**Modo suicide:** olbombstone

**Direto para o último inimigo da fase:** olappear

**Auto Re-load:** olwimpy

**Mais óleo:** olopec

## Seleção de fase

Para pular qualquer fase, digite os códigos abaixo durante o jogo:

**Level Hideout:** olhideout    **Town:** oltown    **Train:** oltrain  
**Canyon:** olcanyon    **Cliffs:** olcliff    **Ranch:** olranch

**MEGA**

## JURASSIC PARK

### Granadas extras

Para começar o jogo com 28 granadas, digite os códigos:

**Level 1 (hard):** 000000VV    **Level 2 (normal):** 200000U0  
**Level 1 (easy):** 000000TT    **Level 3 (normal):** 400000U2  
**Level 1 (normal):** 000000UU    **Level 3 (hard):** 400000V3  
**Level 2 (easy):** 200000TV    **Level 3 (easy):** 400000T1  
**Level 2 (hard):** 200000V1

### Armas extras

Os passwords abaixo permitem que você jogue no Easy com 60 de cada arma:

**Level 2:** 2VVVVVTQ    **Level 5:** 8VVVVVT0  
**Level 3:** 4VVVVVTS    **Level 6:** AVVVVVVT2  
**Level 4:** 6VVVVVTU    **Level 7:** CVVVVVVT4

### Grants encontra Grants

Entre no menu de Options e faça a dica de atravessar as paredes para acionar o controle 2. Saia da tela dos códigos, leve o cursor até Start, segure C e aperte Start. Você entrará num menu de Stage Select. Ajuste o "Player Controls" para Grant e o level para "Raptor Visitor Center 4". Em vez de enfrentar o Grant com o Raptor, você enfrentará o Grant com o próprio Grant. Não se aproxime muito dele, pois a tela ficará bem confusa.

### Jogo mais difícil

Experimente um suicídio com o Dr. Grant sem armas digitando os passwords abaixo:

**Level 1 (easy):** 00000011    **Level 4 (hard):** 60000039  
**Level 1 (normal):** 00000022    **Level 5 (easy):** 80000019  
**Level 1 (hard):** 00000033    **Level 5 (normal):** 8000002A  
**Level 2 (easy):** 20000013    **Level 5 (hard):** 8000003B  
**Level 2 (normal):** 20000024    **Level 6 (easy):** A000001B  
**Level 2 (hard):** 20000035    **Level 6 (normal):** A000002C  
**Level 3 (easy):** 40000015    **Level 6 (hard):** A000003D  
**Level 3 (normal):** 40000026    **Level 7 (easy):** C000001D  
**Level 3 (hard):** 40000037    **Level 7 (normal):** C000002E  
**Level 4 (easy):** 60000017    **Level 7 (hard):** C000003F  
**Level 4 (normal):** 60000028

### Atravessar paredes e mais

Vá para a tela de Options e volte para o menu principal. Em seguida, digite o password "NYUKNYUK". As palavras "Second Controller Enabled" vão aparecer. Agora você pode usar o controle 2 para atravessar as paredes. Além disso, apertando A nele, você enche a energia e a munição, B fica em câmera lenta. Para voltar ao normal, aperte Start no controle 2.

### Seleção de fase

Para começar em qualquer fase, faça a dica de atravessar paredes e vá para o menu de Options. Escolha a fase, saia do Options e comece o jogo.

### Passwords

Digite os seguintes passwords para jogar com o Dr. Grant e o Raptor nos modos Easy, Normal e Hard:

#### Dr. Grant:

**Level 1 (easy):** 0HHNSIDK    **(normal):** 64DHCDEF  
**(normal):** 0RJTRMA6    **(hard):** 6QLNTNRR  
**(hard):** 08BI9UR7    **Level 5 (easy):** 8KN0SHUU  
**Level 2 (easy):** 2BINHKE9    **(normal):** 85BGLNTH  
**(normal):** 277166RO    **(hard):** 8DCIDDR8  
**(hard):** 2QMH7DB2    **Level 6 (easy):** A717MUP6  
**Level 3 (easy):** 4LBVGIIN    **(normal):** AH745EJC  
**(normal):** 4BFP64V0    **(hard):** A6C8EDJI  
**(hard):** 4SNP67FC    **Level 7 (easy):** CPLPHMMG  
**Level 4 (easy):** 66HEH2P    **(normal):** C7UBL67U  
**(hard):** C7DH56B7

#### Raptor:

**Level 1 (easy):** G21G0014    **(hard):** K21G0029  
**(normal):** G21G0025    **(hard):** K21G003A  
**(hard):** G21G0036    **Level 5 (easy):** M21G001A  
**Level 2 (easy):** I21G0016    **(normal):** M21G002B  
**(normal):** I21G0027    **(hard):** M21G003C  
**(hard):** I21G0038    **Level 7 (easy):** O21G001C  
**Level 4 (easy):** K21G0018    **(normal):** O21G002D  
**(hard):** O21G003E

### Ver os créditos

Para assistir ao final, digite o password **FREIHEIT**.

### Truque do chapéu

Faça a dica de atravessar paredes. Em seguida, vá para alguma fase com um T.Rex e deixe-o comer você. Seu chapéu vai flutuar no ar. Por um pequeno espaço de tempo, dá para controlar o chapéu com o controle 2.

## ARCADE

### MARVEL VS CAPCOM: CLASH OF SUPER HEROES

#### Personagens secretos

As dicas abaixo não são oficiais, mas funcionam, apesar dos muitos comandos. Faça-as rápido para dar tempo.

**Carnificina:** mova o cursor para Chun Li. Faça a sequência: →↓↓↓↓←↑↑↑↑→→↓↓←←↓↓→↑↑↑↑←←↑. Carnificina é mais rápido que Venom e faz combo de 6 botões no chão. Mas sua resistência é bastante baixa. Golpe novo: ↓↘→ + chute repetido.

**Lilith no corpo da Morrigan:** mova o cursor para Chun Li. Faça a sequência: ←←↓↓→↑↑↓↓↓↓←←↑↑↑↑→←↓↓↓↓→↑↑↑↑←←↓↓↓↓→↓.

Praticamente a mesma coisa que Morrigan, mas a característica da Lilith é mais ofensiva.

**Roll:** mova o cursor para Zangief. Faça a sequência: ←←↓↓→↑↑↓←←↑↑↑↑→. Bastante parecida com MegaMan, mas é menor que ele e mais difícil tomar combo.

**Coisa:** mova o cursor para Chun Li. Faça a sequência: →→↓↓←←→↓↓←←↑↑↑↑↓↓→↑↑↓↓↓↓↑↑↑↑←←↑. É um Hulk mais fraco e sem super armor. Tem um pouco mais de velocidade.

**Shadow Lady:** mova o cursor para Morrigan. Faça a sequência: ↑→→↓↓↓↓←←↑↑↑↑↑↑→→←←↓↓→↓↓←←↑↑→↑↑↑↑←←↓↓↓↓.

Os golpes diferem bastante da Chun Li e tem mais força. Mas está mais difícil ligar para Hyper Combos.

Golpe novo: (c) ←←→→ + 2 botões de chute (especial nível 3)

**Máquina de Combate dourado:** mova o cursor para Zangief.

Faça a sequência: ←←↓↓→↑↑↓←←↑↑↑↑→→←←↓↓↓↓→↑↑↑↑←←↓↓→↑↑↑↑↑↑.

Basicamente idêntico à Máquina de Combate mas tem mega armor,

isto é: não cai, não pode ser levado para o combo aéreo e não se pode defender.

#### Escolha seu assistente

Escolha a sua dupla e mantenha apertado os botões indicados até o jogo definir o assistente de sua preferência.

**Soldado de Lost World:** Start + soco fraco.

**Lou:** Start + soco médio.

**Saki:** Start + soco forte.

**Pure e Fur:** Start + chute fraco.

**Psylocke:** Start + chute médio.

**Michelle Heart:** Start + soco fraco + chute fraco.

**Homem de Gelo:** Start + soco médio + chute médio.

**Arthur:** Start + soco fraco + soco médio.

**Ton Pu:** Start + soco fraco + soco forte.

**Fanático:** Start + soco fraco + chute médio.

**Devilotte:** Start + soco médio + soco forte.

**Thor:** Start + chute fraco + soco médio.

**Magneto:** Start + chute fraco + soco forte.

**Agente Americano:** Start + chute médio + soco forte.

**Ciclope:** Start + soco fraco + chute fraco + soco médio.

**Tempestade:** Start + soco fraco + chute fraco + soco forte.

**Colossus:** Start + soco fraco + soco médio + chute médio.

**Anita:** Start + soco fraco + soco médio + soco forte.

**Sombra de Charlie (segredo):** Start + soco fraco + chute médio + soco forte.

**Sentinela (segredo):** Start + soco médio + chute médio + soco forte.

**Jubileu:** Start + chute fraco + soco médio + soco forte.

**Vampira:** Start + soco fraco + soco médio + soco forte + chute fraco.

#### Trocar o primeiro lutador

Normalmente, o primeiro lutador escolhido da dupla começa a batalha. Se quiser invertê-los, mantenha os três botões de soco na tela de versus, até a luta começar.

#### Roubar o assistente do inimigo

Logo após vencer a luta mantenha pressionados os três botões de chute até a outra luta começar. Se a tela da roleta para escolher o assistente não aparecer, a dica funcionou. Pronto! Agora você está com o assistente do inimigo.





## P.STATION

### X-MEN VS. FIGHTER EX EDITION

#### Jogue com Akuma

Leve o cursor para cima do quadro de Magneto, Fanático, Dhalsim e M. Bison. Assim o quadro de Akuma vai aparecer. No caso do P.Station, este procedimento é necessário apenas no modo shortcut off.

#### Chun Li com roupa de Street Zero

Mova o cursor para Chun Li e escolha-a com o botão de Start pressionado.

#### Seleção aleatória de personagem

Mantenha o direcional para o lado e o cursor vai se mover muito rápido. Aperte o botão para escolher. Só funciona com o shortcut em off.

## ARCADE

### X-MEN VS. STREET FIGHTER

#### Jogue com Akuma

Leve o cursor lá para cima, acima do quadro de Magneto, Fanático, Dhalsim e M. Bison. Assim o quadro de Akuma vai aparecer.

#### Chun Li com roupa de Street Zero

Mova o cursor para Chun Li e escolha-a com o botão de Start pressionado.

#### Seleção aleatória de personagem

Mantenha o direcional para o lado e o cursor vai se mover muito rápido. Aperte o botão para escolher.

## SATURN

### X-MEN VS. STREET FIGHTER

#### Cores novas e personagens iguais

Termine o jogo uma vez. Recomece um novo jogo e escolha os personagens com C ou Z para ter duas cores

novas. Além disso o jogo permitirá escolher personagens iguais na sua dupla.

#### Barra de combo sempre cheia

Termine o jogo sem usar continues e com mais de 3 vitórias com Hyper Combo. Vá para o options e verá que uma nova opção apareceu, o Combo Gauge. Coloque-o em "full" para sempre a barra cheia.

#### Jogue com Akuma

Leve o cursor lá para cima, acima do quadro de Magneto, Fanático, Dhalsim e M. Bison. Assim o quadro de Akuma vai aparecer. No caso do P.Station, este procedimento é necessário apenas no modo shortcut off.

#### Chun Li com roupa de Street Zero

Mova o cursor para Chun Li e escolha-a com o botão de Start pressionado.

#### Seleção aleatória de personagem

Mantenha o direcional para o lado e o cursor vai se mover muito rápido. Aperte o botão para escolher. Só funciona com o shortcut em off.

#### Revanche

Após perder uma luta no modo versus, pressione o botão L ou R para recomeçar a luta com os mesmos lutadores.

#### Efeitos sonoros mais metálicos

Termine o jogo uma vez. Vá para option e coloque o cursor em Audio. Pressione L ou R para selecionar "Sharp SE".

#### Dez estrelas de velocidade

Termine o jogo uma vez. Vá para o option e coloque o cursor em Turbo. Agora ela vai até 10 estrelas.



*Continua*

## ARCADE

### MARVEL SUPER HEROES VS. STREET FIGHTER

#### Personagens secretos

**Obs:** você pode acionar os personagens secretos com chute fraco + chute forte em lugar de soco fraco + soco forte. Isso aciona a segunda cor do lutador secreto.

**Sombra de Charlie:** Segure Start, coloque o cursor em Dhalsim, pressione ↑ por 5 segundos e aperte soco rápido + soco forte, sem soltar o Start. Charlie aparece como uma sombra e tem um golpe novo, o Final Mission (carregue ←→←→ + SS - Hyper Combo nível 3)

**Mega Zangief:** Segure Start, coloque o cursor em Black Heart, pressione ← por 5 segundos e aperte soco rápido + soco forte, sem soltar o Start. Mega Zangief não pode defender-se, mas tem super armor infinito. Seus novos golpes são o Mega Fire (←↵↓↵→ + soco), o Aerial Rave (→↵→ + chute) e o Rising Spinning Lariat (360° + CC - Hyper Combo).

**Sakura com o espírito assassino:** Segure Start, ponha o cursor em Hulk, pressione → por 5 segundos e aperte soco rápido + soco forte, sem soltar o Start. A Sakura possuída pelo espírito assassino fica com golpes parecidos com os do Akuma. O Hadouken passa a ser horizontal, o Ashura Senku (→↓↵ + SSS), e tem o Shungokusatsu - Instant Hell Murder (SR, SR, →, CR, SF - Hyper Combo nível 3). Sua provocação enche a barra Hyper.

**Mephisto (pai de Black Heat):** segure Start, coloque o cursor em Ômega Vermelho, pressione ↓ por 5 segundos e aperte soco rápido + soco forte, sem soltar o Start. É quase a mesma coisa que Black Heart, só que um pouco mais forte.

**Agente americano:** segure Start, coloque o cursor em M. Bison, pressione ↑ por 5 segundos e aperte soco rápido + soco forte, sem soltar o Start. Os golpes são os mesmos do Capitão América, mas Agente Americano pode fazer combos maiores e tem mais força.

**Homem-aranha com a armadura negra:** segure Start, coloque o cursor em Ryu, pressione ↓ por 5 segundos e aperte soco rápido + soco forte, sem soltar o Start. Os golpes não mudam, são os mesmos do Homem-Aranha, mas essa versão tem super armor e maior defesa. Porém, os Hyper Combos tiram menos energia.

#### Dan explosivo

Pegue Dan e um personagem qualquer. Mantenha pressionado o botão de chute fraco e veja uma introdução diferente de Dan.

## NINTENDO 64

### FIGHTER'S DESTINY

#### 9th Gained Skill

Depois de conseguir todas as oito habilidades do modo master, vá para o two player battle. Selecione o modo Win or Lose. Escolha o personagem que já possui as oito habilidades e derrote seu oponente. Ele vai perder uma das habilidades e você vai ganhar mais uma. Agora, além da estrela atrás do seu nome, vai ter também um círculo vermelho. Lembre-se que você precisa salvar o jogador em ambos os controller paks para fazer esta dica.

#### Transformar Pierre em um lobisomem

Para isto, selecione o Pierre com o segundo traje. Agora aperte L rapidamente, fazendo-o girar e crescer o nariz. Fazendo isto por uns 20 segundos, o nariz dele vai explodir e ele se transformará em um lobisomem.

#### Mudar a cor

Depois de selecionar seu personagem, segure R até a luta começar.

#### Matar após o tempo terminar

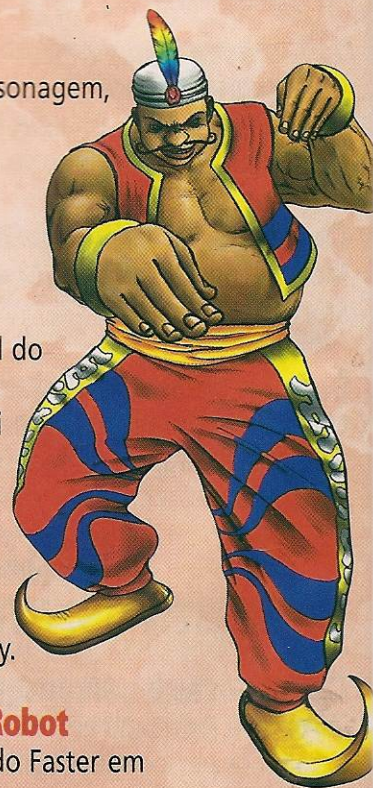
Quando o tempo acabar, vai haver uma decisão do juiz. Chegue o mais perto possível do oponente nos últimos segundos. Se vencer, você vai fazer uma pose e acertar o oponente, podendo até derrubá-lo da extremidade.

#### Jogue com Boro

Termine o jogo no modo Easy.

#### Jogue com Robert the Robot

Derrote todo mundo no modo Faster em



menos de um minuto.

**Obs:** você precisa de uma estrela no seu nome para fazer esta dica. Para consegui-la, termine o jogo.

### Jogue com o Joker

Derrote todos os 100 personagens no modo Survival.

**Obs:** você precisa de uma estrela no seu nome para dar esta dica. Para consegui-la, termine o jogo.

### Jogue com o the Master

Entre no modo Master Challenge e derrote todos os oponentes. Para derrotar o Master com facilidade, segure ↓ + Block durante a luta. Se você conseguir sobreviver por tempo bastante, ele vai explodir.

### Jogue com Ushi the Cow

No modo Rodeo, sobreviva por um minuto. Não mate o Ushi, senão a dica não funciona.

**Obs:** você precisa de uma estrela no seu nome. Para consegui-la, termine o jogo.

### Secret Knock Down de Ushi

Este é o único golpe secreto do jogo. Tudo que você precisa fazer é apertar L duas vezes. Ushi vai sacar uma garrafa de leite e tomar. Depois ele vai girá-la e acertar o oponente. Ele vai ficar tonto, esperando uma finalização.

### Diferentes poses na vitória

No final da luta, aperte A ou B rapidamente para conferir duas poses diferentes.

## NEO GEO

### THE LAST BLADE

#### Use os chefes

Na tela de seleção de lutadores faça: C seis vezes, B três vezes e C quatro vezes, em menos de três segundos. Assim você vai poder usar os chefes Musashi e Kagami.

**Obs 1:** no arcade você só pode usar o Musashi.

**Obs 2:** os golpes marcados com \* são os fatais, precisam ter a energia piscando ou a 2ª barra cheia. Os golpes \*\* são as habilidades secretas e só podem ser acionados pelos personagens POWER, com a energia piscando e a barra cheia.

### Musashi Akatsuki

**Hitou Niren:** ↘ + B

**Gouenken:** ← + B

**Kanketsusen:** ↓ ↘ → + B

**Obiyakashi:** ← ↙ ↓ ↘ → + A

**Juujigamae:** → ↓ ↘ + B

(pode ser carregado)

**Makura Niren:** perto, → ↘ ↓ ↙ ← + B

**Shuutchuu:** pressione A (carrega barra)

\***Gorin Tsurane:** → ↘ ↓ ↙ ← → + AB

\*\***Niten Mussouken:** → ↘ ↓ ↙ ← → ↘ ↓ ↙ ← + B



### Shin'Nossuke Kagami

**Shoukyaku:** no ar, ↓ + C

**Shiranui:** ↓ ↘ → + A ou B

**Shouhoukou:** → ↓ ↘ + A ou B

**Enhoukou:** perto, → ↘ ↓ ↙ ← + C

**Meifu e no Mitibiki:** ↓ ↙ ← + A ou B (só depois de transformado)

**Giman no Kagami:** ← ↙ ↓ ↘ → + C (reflete magias - só depois de transformado)

**Transformação:** BCD (com a energia piscando ou 2ª barra em MAX)

\***Guren Suzaku:** no ar, ← ↙ ↓ ↘ → + AB

\***Fu no Senrei:** → ← ↙ ↓ ↘ → + AB (só depois de transformado)

\*\***Funcho Kouju:** ↓ ↙ ← ↙ → + B

## SATURN

### X-MEN: CHILDREN OF THE ATOM

#### Jogue com Akuma

O jogador 1 deve levar o cursor até Spiral por 3 segundos e depois passar pelos seguintes personagens sem parar: Silver Samurai, Psylocke, Colossus, Iceman, Colossus, Wolverine, Omega Red e Silver Samurai. Deixe o cursor parado por 3 segundos no Silver Samurai e aperte simultaneamente A, C e Z. Akuma vai aparecer. O jogador 2 deve colocar o cursor em Storm por 3 segundos e depois passar pelos seguintes personagens sem parar: Cyclops, Colossus, Iceman, Sentinel, Omega Red, Wolverine, Psylocke, Silver Samurai e Spiral. Deixe o cursor no Spiral por 3 segundos e aperte simultaneamente A, C e Z. Akuma vai aparecer.

Continua →

## P.STATION

### TEKKEN 2

#### Jogue com os sub-chefões

Para jogar com eles, termine o jogo com qualquer personagem. Para facilitar, ajuste a dificuldade para easy e as lutas com apenas um round com o menor tempo. Lembre-se de salvar estes personagens secretos no memory card.

#### Modo Punch-Out

Primeiro acesse todos os chefes e lutadores secretos com o memory card. Em seguida, na tela Character Select, aperte e segure L1 e L2. Escolha seu lutador e, quando a luta começar, você vai enfrentar uma versão do seu lutador só com o contorno.

#### Personagens super deformados

Primeiro faça a dica dos personagens secretos e, em seguida, quando for escolher um lutador nos modos de um jogador ou dois, aperte e segure Select. Sua personagem vai ficar maior que o normal. Depois de ganhar duas lutas, aperte e segure Select para o lutador ficar maior ainda.

## P.STATION

### STAR GLADIATOR

#### Jogue com Blistein

Comece o jogo no modo arcade. Em seguida, na tela Character Select, aperte e segure Select e leve o cursor até Gore. Agora aperte X ○ X ○ □ □ △ △ △ e aperte simultaneamente X e ○. Blistein vai aparecer. Mova o cursor para a direita de Gore e você poderá selecioná-lo.

#### Jogue com Kappah

Primeiro faça a dica para jogar com Blistein. Em seguida, comece o jogo no arcade mode. Na tela Character Select, aperte e segure Select, leve o cursor até Hayato e aperte ○ □ △ □ X □ △ □ ○ □ e aperte simultaneamente X e △. Kappah vai aparecer. Para escolhê-lo, mova o cursor para a esquerda de Hayato.

#### Jogue com Blood

Primeiro faça as dicas para jogar com Blistein e Kappah. Comece o jogo no arcade mode e na tela Character Select, aperte e segure Select. Leve o cursor até Blistein e aperte X □ X □ X □. Agora leve o cursor até Kappah e aperte ○ △ ○ △ ○ △ e aperte simultaneamente L1 e R1.

#### Cabeças grandes

Comece o jogo e na tela Character Select, escolha um lutador e aperte e segure imediatamente e simultaneamente →, Start, ○ □ até a luta começar.

#### Modo Dark

Na tela Vs., aperte e segure simultaneamente L2, R2 e ↓ até a luta começar.

#### Cabeças pequenas

Comece o jogo e na tela Character Select, escolha um lutador e aperte e segure imediatamente ←, Start, ○ □ juntos até a luta começar.

## P.STATION

### STREET FIGHTER ALPHA 2

#### Traje alternativo para Chun Li

Na tela Player Select, aperte e segure Select e mova o cursor até Chun Li.

Mantenha o cursor nela por cinco segundos e aperte qualquer botão. Você vai jogar com ela no visual de Super Street Fighter II Turbo.

#### Jogue com Tough Akuma

Comece o jogo no modo arcade. Na tela fighter-select, leve o cursor até Akuma e aperte e segure Select. Agora leve o cursor até Adon, Chun-Li, Guy, Rolento, Sakura, Rose, Birdie, Akuma, Bison, Dan e pare em Akuma. Com o cursor em Akuma, aperte qualquer botão.



## SATURN

### STREET FIGHTER ALPHA

#### Tag-team Match contra M. Bison

Comece o jogo e selecione Arcade Mode. O jogador 1 deve colocar o cursor em Ryu e apertar e segurar simultaneamente L e R e apertar ↑ ↑. Em seguida, deve soltar L e R e apertar ↑ ↑. Aí aperte X, Start, Start. O jogador 2 deve por cursor em Ken e apertar e segurar simultaneamente L e R e apertar ↑ ↑. Solte L e R e aperte ↑ ↑. Aperte Z e Start, Start. Você vai lutar na fase Chun Li's Great Wall, mas antes de a luta começar, M. Bison vai interrompê-la e os dois vão enfrentá-lo.

## NINTENDO 64

### MORTAL KOMBAT TRILOGY

#### Mais combat menus

Na tela da história do jogo, onde aparecem várias frases descendo, aperte RN, BL, BL, RN, SA, SB. Você vai ouvir o Shao Kahn dizer "Outstanding". Aperte Start e na tela com os diferentes modos, aperte e segure ↑ e aperte Start. Circule pelas opções até encontrar o "?" azul escuro e aperte A. Neste menu, você vai poder escolher o Khameleon e o Human Smoke.

#### Truques

Na tela com as palavras "For nine generations Mortal Kombat..." aperte rapidamente C(←), C(↑), C(→), C(↓), A, B, B, B, A, A. Você vai ouvir um som confirmando a dica. Comece o jogo e selecione Options. Leve o cursor até o "?" vermelho e o menu de truques vai aparecer, com tempo para fatality ilimitado e lutas de um round.

#### Secret Endurance Ladders

Na tela fighter-select, leve o cursor até Kano e aperte e segure ↓ e aperte Start. Você vai ouvir um som e a tela vai tremer. Comece uma luta para um jogador e na tela Choose Your Destiny, você vai ver algumas torres com endurance matches.

#### Jogue com Motaro

Na tela fighter-select, leve o cursor até Sonya e aperte e segure ↑ e aperte Start. A tela vai tremer. Escolha um

lutador e selecione Wastelands, Jade's Desert ou Motaro's Lair. Após selecionar a fase, aperte e segure rapidamente ←, CA e CB até a luta começar.

#### Jogue com Shao Kahn

Na tela fighter-select, leve o cursor até Sonya e aperte e segure ↑ e aperte Start. A tela vai tremer. Selecione seu personagem e o cenário em Pit 3, Kahn's Kave ou Rooftop. Agora aperte e segure simultaneamente ↓, SA e SB até a luta começar.



#### Lute contra o Khameleon

Na fase Star Bridge em uma luta para dois jogadores, dê um uppercut para cozinhar o oponente no canto inferior direito. Assim que fritá-lo, aperte simultaneamente ↓ e Start. Se fez certo, as palavras "Player Get Ready" vão aparecer e você vai direto para a fase Living Forest e vai enfrentar o Khameleon.

## P.STATION

### MORTAL KOMBAT TRILOGY

#### Seleção de zona de combat

Na tela fighter-select, leve o cursor até Sonya e aperte e segure ↑ e aperte Start. Você vai ouvir um som. Selecione seu personagem e a opção de seleção da zona de combat vai aparecer. Agora você pode escolher qualquer fase. Esta dica funciona nos modos para um e dois jogadores.

#### Jogue com Chameleon

Na tela fighter-select, selecione Human Smoke e aperte e segure ←, L1, R2, □ △. Segure estes botões até a luta começar. Quando ela começar o Human Smoke vai se transformar em Chameleon.

#### Konfiguração secreta

Na tela título, selecione Options e aperte e segure simultaneamente R1, R2, L1, L2 e ↑ por cinco segundos. A tela vai tremer e agora você vai poder selecionar o "?" verde. Dentro desta opção você vai encontrar alguns truques, como fatalities de um botão.

Continua 

## P.STATION

### STAR WARS: MASTERS OF TERÄS KÄSI

#### Membros grandes

Para jogar com os personagens com a cabeça, os pés, as mãos e as pernas grandes, segure ↓ + X + Select enquanto estiver selecionando seu lutador. Não solte os botões até a luta começar.

#### Modo Big Head

Aperte e segure Select enquanto estiver selecionando seu lutador e só solte quando a luta começar.

#### Mudar os uniformes

Aperte L1 na tela Character Select.

#### Tela Limpa

Para fazer as barras de energia e força desaparecerem, segure L1 + R2 + Select com a luta carregando.

#### Enfrente a Mara Jade

Jogue com o Darth Vader e, no lugar de uma mirror match, você vai enfrentar a Mara Jade.

#### Seleção de fase

Para acessar a seleção de fase no Vs mode, termine o jogo com o Chewbacca.

#### Jogue com o Stormtrooper

Ajuste a opção "Player Change at Continue" para No e acabe o jogo com o Han Solo no nível de dificuldade Jedi.

#### Jogue com o Darth Vader

Ajuste a opção "Player Change at Continue" para No e termine o jogo com o Luke no nível Jedi.

#### Dê uma finta no oponente

Com a princesa Leia, quando tiver o super gold power bar, arremesse o seu rising tracer para fora do ringue. Assim que fizer isso, dê um chute no seu oponente e ele vai voar alto na tela. Se fez certo, você vai dar uma finta nele. O único problema desta dica é que se você arremessar o seu tracer para fora do ringue, não vai poder pegar mais nenhum power bar.

#### Jogue com o Jodo Kast

Jogue o modo survival e derrote os 10 lutadores.

#### Jogue com a Mara Jade

Aperte e segure L1 + L2 + R1 quando entrar no modo team battle. O nível de dificuldade deve estar no Jedi e a opção "Player Change at Continue" deve estar No. Se fez tudo certinho, o computador vai escolher os personagens para a luta e as palavras "Fight for Mara Jade" vão aparecer na tela. Derrote o computador e você vai poder jogar com ela.

#### Jogue com a Slave Leia

Ajuste a opção "Change Player at Continue" para No e termine o jogo como a princesa Leia no nível Jedi.

#### Aumente a velocidade dos créditos

Quando os créditos começarem a aparecer, segure ↓ no direcional. Isto vai fazer os créditos passarem mais rápido. Apertando ↑ faz os créditos voltarem ao normal.

#### Sabre da luz invisível

Quando escolher o Luke ou a Mara Jade, arremesse o sabre de luz com o super gold power bar. Enquanto ele estiver no ar, aperte R2 duas vezes. Quando ele voltar para a sua mão, vai estar invisível até você atacar de novo.

## SATURN

### LAST BRONX

#### Jogue com Red Eye

Termine o jogo no modo Saturn com todos os lutadores e salve. Na tela fighter-select, leve o cursor até Yusaku ou Joe e aperte ↑ para fazer o Red Eye aparecer.

#### Joke Weapons

Para jogar com armas engraçadas, termine o jogo no modo Arcade sem perder nenhum round e com o personagem que você quer obter a joke weapon. Em seguida, na tela fighter-select, aperte → nos personagens da coluna da direita e ← nos personagens da coluna da esquerda. Apertando ← e →, você aciona as joke weapons dos personagens. Abaixo está a lista das joke weapons de cada um:

**Yusaku:** trêm bala de brinquedo  
**Joe:** espiga de milho  
**Lisa:** utensílios de churrasco  
**Tommy:** vassoura

**Yoko:** guarda-chuva  
**Zamioku:** peixe grande  
**Nagi:** garfos e colheres  
**Kurosawa:** ventilador  
**Red Eye:** peixe

## SATURN

### BLOODY ROAR

#### Personagem Cabeção

Na hora de escolher o lutador, faça-o com L2 pressionado. Assim a cabeça cresce. Se a seleção for com R2, as mãos também não crescer. Fazendo a operação com L2 + R2, só as mãos ficarão grandes.

#### Novas visões

Entre no modo Watch e quando a luta estiver rolando:

- L1 para ter a visão do jogador 1.

Aperte também L2 para uma visão por trás.

- R1 para ter a visão do jogador 2. Aperte também R2 para uma visão por trás.



#### Omake

Veja como conseguir os Omake:

**Big Arm Type:** terminar sem continue.

**Big Stage:** vencer mais de 10 lutadores no Survival.

**Slant Move:** terminar o Time Attack em menos de 10 minutos.

**Sailor Alice:** terminar com Alice no nível 6 (ou mais difícil e sem continue).

As outras opções aparecem quando terminar o jogo com cada um dos lutadores (nível 4 ou mais difícil).

A opção que falta aparece quando terminar com todos os personagens (nível 4 ou mais difícil).

## ARCADE

### POCKET FIGHTER / GEM FIGHTER MINIMIX

#### Lute com Akuma/Dan

Coloque o cursor nos espaços vazios, ao lado de Ryu ou Ken, para fazer aparecer os personagens secretos Akuma e Dan.



#### Akuma

**Gouhadouken:** ↓↘→ + S

**Goushouryuken:** →↓↘ + S

**Tatsumaki Zankuukayaku:** ↓↙← + C

**Zankuu Hadouken:** ↓↘→ + S no ar

**Hyakkishuu:** ↓↘→↗ + S (+ S ou S na cabeça do oponente ou C ou C no peito do inimigo acionam golpes diferentes)

#### Mighty Combos

**Messatsu Gouhadouken:** ←↙↓↘→ + E

**Messatsu Goushouryuken:** →↓↘ + E

**Ten'ma Gouzankuu:** ←↙↓↘→ + E no ar

**Shungokusatsu:** →↘↓↙← + E (gasta 3 níveis de barra)

#### Dan

**Gadouken:** ↓↘→ + S

**Kouryuken:** →↓↘ + S

**Dankuukyaku:** ↓↙← + C

**Tchouhatsu Densetsu:**

↓↘→↓↘→ + Start

(gasta barra)

#### Mighty Combos

**Oyaji Blast:** ←↙↓↘→ + E

**Kouryu Rekka:** →↓↘ + E

**Shinkuu Gadouken:** ↓↘→ + E

**Shunkokusatsu:** →↘↓↙← + E (gasta 3 níveis de barra)



## SNES

### YUYU HAKUSHO FINAL

#### Jogue como o chefe final

Na tela PRESS START, aperte Y sete vezes, X seis vezes e A cinco vezes. Se fez certo, você vai ouvir um som confirmando a dica e vai jogar como chefe final.

## ARCADE

### STREET FIGHTER III SECOND IMPACT

#### Seleção de dificuldade do bônus stage

Quando aparecer a frase "Blocking", deixe pressionados os botões:

- chute rápido: nível 1.
- chute médio: nível 2.
- chute forte: nível 3.
- os três chutes: nível 4.
- ↓ + soco rápido + chute médio + soco forte: nível 5.



#### Use Akuma/Gouki

Para usar Akuma faça os comandos na tela de seleção de lutadores:

Em Ryu digite ↓↓↑; em Ken, ↑↑↓; Ryu novamente e ↑; de novo em Ken, aperte ↓; finalmente, em Sean, faça ↓↓↑↓↑↑↑. Abaixo, a lista dos golpes.

**Gouhadouken:** ↓↘→ + soco (vale no ar também)

**Hell Hadouken:** →↘↓↙← + soco

**Goushoryuken:** →↓↘ + soco

**Tatsumaki Zankuukyaku:** ↓↙← + chute (vale no ar também)

**Ashura Senku:** →↘↘ ou ←↙↙ + SS ou CC

**Over Head Kill:** → + soco médio

**Leg Blade:** no topo do salto diagonal, ↓ + chute médio

**Rolar:** ←↙↓↘↘ + chute

**Shungokusatsu - Instant Hell**

**Murder:** soco rápido, soco rápido, →, chute rápido, soco forte (Super Arts - gasta duas barras)

#### Lute contra Gouki/Akuma

Para lutar contra Akuma basta cumprir os objetivos até chegar ao último chefe:

1. Não usar continues.
2. Sem round perdido.
3. Mais de 2 perfects na luta (vale perfect "queijo").

#### Lute contra Gouki/Akuma verdadeiro

Para lutar contra Akuma verdadeiro basta cumprir os objetivos ao derrotar Akuma:

1. Não usar continues.
2. Sem round perdido.
3. Mais de 3 perfects na luta.
4. Ter menos de 3 vitórias "queijo".
5. Não vencer Akuma com decisão dos juizes.
6. Fazer perfect ou uma vitória com Super Arts em Akuma.

#### Lute contra seu rival

Para lutar contra seu rival basta cumprir os objetivos entre a quarta e a sexta luta:

1. Não usar continues.
2. Mais de 5 finalizações com Super Arts (não vale finalização "queijo", a não ser que seja perfect). No caso da recuperação de energia da Elena, basta encher toda a energia. Mas é uma vez por round.

## NINTENDO 64

### CLAY FIGHTER 63 1/3

#### Personagens escondidos,

**Jogue com Boogerman:** na tela fighter-select, aperte e segure L e aperte ↑ → ↓ ← → ←. O Boogerman vai aparecer no canto inferior direito da tela.

**Jogue com o Dr. Kiln:** na tela fighter-select, aperte e segure L e aperte B, C(←), C(↑), C(→), C(↓), A.

**Jogue com Sumo Santa:** na tela fighter-select, aperte e segure S e aperte A, C(↓), C(→), C(↑), C(←), B.

#### Opções secretas

Na tela fighter-select, aperte e segure L e aperte C(↑), C(→), C(←), C(↓), B, A. Se a dica funcionou, a tela vai piscar e a opção Secret Options vai aparecer no Options.

#### Escolha aleatória

Na tela fighter-select, aperte e segure simultaneamente L e R e seu personagem vai ser escolhido aleatoriamente.





## SATURN

### MORTAL KOMBAT TRILOGY

#### Jogue como o Chamaleon

Na tela fighter-select, escolha qualquer ninja que seja homem. Em seguida, na tela de loading, logo antes da luta, aperte e segure simultaneamente  $\leftarrow$ , bloqueio, corrida, soco alto e chute alto até a luta começar. Se fez certo, seu personagem vai explodir e virar o Chameleon.

## SATURN

### BATTLE ARENA TOSHINDEN URA

#### Mais opções

Na tela "Press Start", aperte A, X, Y, Z, C, B. Na tela seguinte, entre no Options e segure R e aperte A. Uma nova tela de opções vai aparecer.

#### Jogue com Repli e Wolf

Na tela "Press Start" aperte A, B, Z, X, Y, C. Um som vai confirmar a dica.

#### Jogue com Sho e Vermillion

Faça primeiro a dica "Jogue com Repli e Wolf" e espere pelo som de confirmação. Agora aperte A, Z, C, X, B, Y. Um outro som vai confirmar esta dica.

#### Golpe secreto

Faça as duas dicas acima e aperte A, Y, C, X, B, Z. Para dar o golpe secreto, aperte C + Z durante a luta.

## NEO GEO 64

### SAMURAI SHODOWN 64

#### Use Kuroko

Para usar o juiz de Samurai 64, entre numa batalha contra um segundo jogador. Na tela de seleção de lutadores, confirme o personagem com D + A. Na hora de escolher entre Slash e Bust, aperte B + C.

**Obs:** não há diferença entre o Kuroko Slash e Bust. Depois da luta, Kuroko cai fora e você luta com o cara em que estava o cursor quando você fez a escolha.

#### KUROKO

Batsu:  $\leftarrow \downarrow \downarrow \rightarrow + C$

Rai:  $\rightarrow \downarrow \downarrow \leftarrow + C$

Sai:  $\leftarrow + C$

Rin:  $\downarrow + C$

Hyou:  $\downarrow \downarrow + C$

Kassumi:  $\nearrow + C$

Tomoe Nage:  $\leftarrow +$

Hagabashiri:  $\downarrow \downarrow \rightarrow D$

Atemi alto:  $\leftarrow + BC$

Atemi médio:  $\leftarrow + BC$  (A, B ou C para continuar)

Kuroko Mozu Otoshi: com o power cheio,  $\rightarrow \downarrow \downarrow + AB$



## SATURN

### SAMURAI SHODOWN IV

#### Jogue com Zankuro

Comece uma luta para dois jogadores no modo Versus. Quando a tela de Character Select aparecer, segure Y e aperte A para selecionar o Zankuro.

## P.STATION

### STREET FIGHTER EX PLUS

#### Personagens secretos

Leve o cursor até o modo Practice no menu de Options e aperte Select,  $\uparrow \rightarrow \downarrow \rightarrow$ , Select. Se fez certo, as palavras "Here Comes a New Challenger" vão aparecer na parte inferior da tela.

Agora você pode jogar com o Evil Ryu, Evil Hokuto, Cycloid Beta e o Cycloid Gamma em qualquer modo.



#### Jogue com Cracker Jack's Aluminum Bat

Selecione o Cracker Jack e aperte e segure imediatamente  $\uparrow \square \circ$ , R1 e R2 até a luta começar.

## NINTENDO 64

### EXTREME-G

#### Ultimate Password

Selecione Extreme Contest, comece o jogo nas pistas Critical Mass ou Meltdown e digite o password **81GGD5** para poder acessar todas as pistas e alguns veículos secretos.



#### Extreme Contest Mode Player Password

Comece o jogo no modo Extreme Contest e, na tela de seleção do veículo, aperte R para acessar o menu. Leve o cursor até Name e digite

qualquer um dos passwords abaixo:

**Turbos ilimitados:** nitroid

**Armas infinitas:** arsenal

**Veículo mais difícil de controlar:** banana

**Corra com os programadores do jogo:** digite o password XGTEAM e qualquer um dos nomes: ash, greg, justin, john, shawn

#### Password do modo Shoot-Em-Up

Entre no modo Single Player e selecione Shoot-Em-Up. Depois de escolher uma pista, aperte R para trazer o menu. Digite o nome **FERGUS** e todos os seus oponentes vão ter o rosto do diretor da Probe Software.

#### Todas as pistas e carros

Para acessá-las, digite **61GGB5**.

#### Boulder Dash

Comece um novo Contest e pressione R na tela de seleção de veículos. Quando aparecer o cursor do nome, aperte R novamente e coloque o nome **roller**.

#### Velocidade extrema

Para entrar no extreme mode, escreva seu nome (no Contest) como **xtreme**.

#### Pistas transparentes

Na hora de colocar seu nome, entre com a palavra **ghostly**.

#### Tela distorcida

Entre com o nome de **fisheye**. A tela ficará distorcida como se houvesse uma lente nela.

#### Tela distorcida 2

Coloque **magnify** como nome. Um outro efeito de distorção vai aparecer.

#### Carros invisíveis

Na hora de colocar o nome, entre como **stealth**. Todos os carros ficarão invisíveis restando apenas as sombras e as armas.

#### Acesse Roach

Para correr com ele, basta terminar o Contest na opção Meltdown.

#### De cabeça para baixo

Use a palavra **antigrav** no lugar de seu nome. As pistas ficarão de ponta cabeça!

#### Polígonos quadrados

Use **uglymode** para retirar os efeitos mip-mapping e transparência nas texturas, deixando o jogo com cara de P.Station...

#### Esqueleto dos polígonos

Adotando o nome **wired**, Extreme G ficará com um aspecto Virtual Boy, só com o esqueleto dos polígonos (gráficos wire frame)...

## P.STATION

### TEST DRIVE 4

#### Códigos e truques

Para usar os códigos abaixo, você precisa ter seu recorde na tela High Score e acionar a opção Checkpoints On no Options:

**Pistas reversas:** knacked

**Nitros (aperte a buzina durante a corrida):**  
whooooosh

**Carros minúsculos:** mjcim.rc

**Carros bônus:** sausage

**Obs:** depois de acionar estes códigos, salve-os no memory card para poupar trabalho. Não use o Nitro na primeira e na segunda marcha para não rodar.

## NINTENDO 64

### DIDDY KONG RACING

#### 2X Speed Burst

Toda vez que acertar um zipper de qualquer tipo ou usar qualquer item de Speed Burst, solte o acelerador antes de usar o item ou acerte o zipper. Você vai conseguir o dobro de potência.

#### Adventure 2

Para jogar a segunda aventura, chegue até o Space World e derrote o Wizpig mais uma vez. Você vai ter uma nova opção chamada Adventure 2. Neste modo, você vai ter de pegar os platinum balloons.

#### Códigos

**FREEFRUIT:** comece com 10 bananas.

**TOXICOFFENDER:** todos os balões são verdes.

**DOUBLEVISION:** os dois jogadores podem usar o mesmo personagem.

**OPPOSITESATTRACT:** todos os balões são arco-íris.

**BODYARMOR:** todos os balões são amarelos.

**BOMBSAWAY:** todos os balões são vermelhos.

**ROCKETFUEL:** todos os balões são azuis.

**NOYELLOWSTUFF:** sem bananas no modo multiplayer.

**BYEBYEBALLOONS:** computador não pode usar armas.

**JOINTVENTURE:** 2-player adventure.

**TIMETOLOSE:** computador muito bom



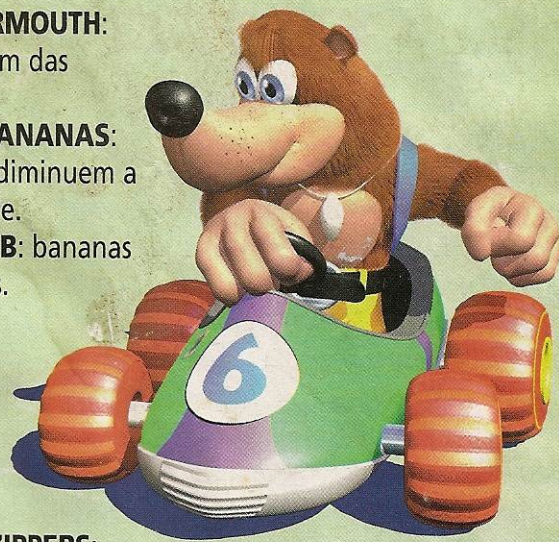
**BLABBERMOUTH:**

mudar som das buzinas.

**BOGUSBANANAS:**

bananas diminuem a velocidade.

**VITAMINB:** bananas ilimitadas.



**ZAPTHEZIPPERS:**

sem zippers.

**FREEFORALL:** balões totalmente carregados.

**JUKEBOX:** adiciona o music test no menu de audio options.

**ARNOLD:** personagens largos.

**TEENYWEENIES:** personagens pequenos.

**OFFROAD:** dirigir sobre quatro rodas.

**BODY ARMOR:** carros com escudo.

#### Mostrar os créditos

Digite o código WHODIDTHIS e, assim que você sair da tela Magic Codes, os créditos vão aparecer. Para sair, aperte reset.

#### Jogue com o Drumstick

Para jogar como o Drumstick, ache todos os amuletos, o Wizpig e os amuletos TT. Assim que achar tudo, amasse um sapo na área central, o lugar com um ponto vermelho

#### Space World

Para visitar o Space World, você precisa derrotar o WizPig e pegar todos os troféus e amuletos. Assim que tiver feito tudo isso, vá até o sinal na lighthouse e buzine. A lighthouse vai se transformar em um foguete e em espaço.

#### Turbo Boost

Depois que o anunciante da prova disser "Get Ready" e as palavras começarem a desaparecer no começo da prova, aperte A. Você vai conseguir um turbo boost que vai ajudá-lo bastante na largada.

Continua 

## P.STATION

### NASCAR '98

#### Pista Wireframe

No main menu, leve o cursor até Game Options e aperte C. Na tela Game Options, leve o cursor até Control Setup e aperte e segure Z, aperte A, B, C e aperte simultaneamente A e Y. Confirmando a dica, você vai ouvir "Go, buddy, go, go, go!"

#### Carros Wireframe

Depois de acionar a dica da pista Wireframe, aperte simultaneamente Start, A, B e C para resetar o jogo. Quando ele começar, os carros também vão estar Wireframe.

#### Carros Gordos

No main menu, leve o cursor até Game Options e aperte C. Na tela Game Options, leve o cursor até Stereo e aperte e segure Z, aperte B, X, Y e aperte simultaneamente B e A. Para confirmar a dica, você vai ouvir "Go, buddy, go, go, go!". Comece a corrida e aperte simultaneamente Start, A, B e C para resetar o jogo. Quando a corrida começar, seu carro vai estar bem mais gordo.

#### Corra com um guincho

No main menu, selecione Single Race e entre no Race Setup. Leve o cursor até Select Car, em seguida até Kenny Wallace ou Bobby Labonte e aperte e segure C e aperte ↑↓. Um guincho vai aparecer e você poderá correr com ele.

## SATURN

### NASCAR 98

#### Dirija o guincho

Vá para a tela Race Setup e selecione Car Select. Escolha o Bobby Labonte ou o Kenny Wallace e segure C e aperte ↑↓ para transformar seu carro em um guincho.

#### Modo Fat Car

Vá para a tela Game Options e leve o cursor até Stereo. Segure Z e aperte B, X, Y, e simultaneamente A e B. Você

vai ouvir "Go Buddy Go Go". Agora comece a corrida e aperte Start + A + B + C. Quando o jogo carregar seu carro vai ter o dobro do tamanho.

#### Carros só com o contorno

Faça a dica abaixo da pista só com o contorno e comece a corrida. Aperte Start + A + B + C para recomençar o jogo e os carros também só vão ter o contorno.

#### Pistas só com o contorno

Vá para o menu de Game Options e leve o cursor até Control Setup. Segure Z e aperte A, B, X e simultaneamente A e Y. Você vai ouvir "Go Buddy Go Go". Comece a corrida e a pista vai estar bem diferente.

## NINTENDO 64

### SAN FRANCISCO RUSH

Faça os seguintes códigos na tela Setup:

#### Mudar a gravidade

Aperte e segure Z e aperte ↑, ↓. Solte Z e aperte ↑, ↓, ↑, ↓. Um ícone de peso vai aparecer. Repita o código para mudar as opções de gravidade.



#### Mudar as texturas das pistas

Aperte e segure C→ e segure L. Solte os dois botões e aperte Z. Aperte e segure C→ e aperte L. Solte os dois botões e aperte Z. Um ícone vai aparecer embaixo do menu. Repita o código para escolher entre textura normal, psicodélica ou simplesmente desativá-la.

#### Desativar Auto-Abort

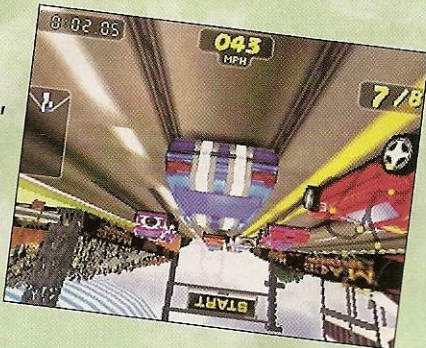
Aperte C↑, C↑, C↑, C↑. Um pequeno ícone com "00.06" vai aparecer na parte inferior da tela. Repita o código para cancelar a dica.

### Tempo infinito

Aperte e segure Z, aperte e segure C↓ e aperte e segure C↑. Solte os botões C↓ e C↑ e continue segurando o Z. Agora aperte e segure C↑ e aperte e segure o botão C↓. Um relógio vai indicar que você tem tempo infinito.

### Pistas de cabeça para baixo

Aperte ↑, →, ↓, ←, ↓, →, ↑, ←. As marcas azuis vão se inverter e os replays vão ser de ponta-cabeça. Repita o código para voltar ao normal.



### Reaparecer no mesmo lugar

Aperte e segure Z, aperte e segure C←, e depois C→. Solte os botões C← e C→ e continue segurando Z. Aperte e segure C→ e depois C←. Um "R" vai aparecer e toda vez que bater o carro, você vai reaparecer no mesmo local. Repita o código para desativar a dica.

### Transformar os cones em minas

Aperte rapidamente L, R, L, R, L, R. Um cone vai aparecer na parte inferior da tela. Agora todos os cones vão virar minas explosivas. Repita o código para cancelar a dica.

### Mudar o tamanho do carro

Na tela Select Car, aperte e segure C↓ e aperte e segure C↑. Solte os botões e aperte e segure novamente C↑ e depois C↓. Solte os botões e seu carro vai mudar de tamanho. Repita o código para dar uma olhada em todos os tamanhos disponíveis.

### Digite os seguintes códigos na tela Select Car:



### Mudar o tamanho dos pneus dianteiros

Aperte e segure C← e em seguida C→. Solte os dois botões e aperte e segure C→ e em seguida C←. Quando soltar

novamente os botões, os pneus dianteiros do seu carro vão mudar de tamanho. Repita o código para conferir os diferentes tamanhos.

### Mudar a cor do fog

Aperte e segure Z e aperte C↓, C↓, C↓. Se fez certo, a cor do fog na janela vai mudar. Repita o código para ver todas as cores.

### Mudar os tamanho dos pneus traseiros

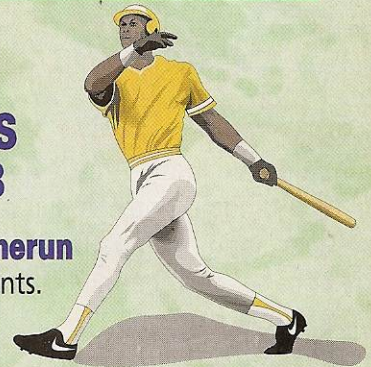
Aperte e segure C→ e depois C←. Solte-os e aperte e segure C← e depois C→. Quando soltar os botões, os pneus traseiros vão mudar de tamanho. Repita o código para circular entre os diferentes tamanhos.

### Dirija uma carcaça em chamas

Aperte e segure C↑ e depois aperte Z, Z, Z, Z. O carro na janela vai aparecer como uma carcaça. Repita o código para mudar entre a carcaça em chamas, uma carcaça já queimada ou um carro normal.

## SATURN

## WORLD SERIES BASEBALL '98



### Dica do Barry Bond's Homerun

Jogue com o San Francisco Giants. Quando for a vez do Barry rebater, ajuste-o para rebater nas áreas inferiores A ou B. Espere o arremesso e segure ↑ enquanto gira o taco. Se fizer certo, você vai acertar um homerun 75% das vezes.

### Base Hit fácil

Rebata a bola com a velocidade B ou maior e corra para a primeira base com algum jogador canhoto. Agora aperte repetidamente C até você se livrar. Isto funciona em 90% das vezes.

### Easy Outs

Num Homerun Derby clássico, aperte e segure ↑ antes de o pitcher arremessar a bola. Isto vai fazê-lo arremessar alto, contando como um out.

*Continua*

## P.STATION



### RUSH HOUR

**Super Championship, pista ao contrário, pista Sunken City e carros escondidos**

Aperte os seguintes botões na tela título quando as palavras "Press Start" estiverem piscando:

**Super Championship:** aperte → □ ← ○ ↑ X

**Pista ao contrário:** ← △ R1 ○ L1 ↓

**Pista Sunken City:** X ↑ △ ↓, R1, L1

**Carros escondidos:** ↑ ← →, X, ○, □

## SATURN

### SEGA RALLY PLUS: NETLINK EDITION

#### Sem indicadores na tela

Vá para o modo Arcade e selecione Championship apertando o botão A. Em seguida, escolha seu carro apertando e segurando X + A até a corrida começar. Você vai perceber que todos os indicadores na tela vão ter desaparecido.

## SATURN

### SEGA TOURING CAR CHAMPIONSHIP

#### Mudar a cor do carro

No menu Car Select, aperte ↑ ou ↓ para mudar a cor do carro.

#### Pistas secretas

Para acessar as pistas abaixo, você precisa mudar a data no Saturn. Para mudá-la, vá para o menu do Saturn System e digite a data correspondente. Quando tiver terminado, comece o jogo, vá para o Saturn Side e você

vai encontrar uma nova opção, a Global Net Event. Selecione-a e acione a pista desejada.

**Winter Holiday:** mude a data para 1/25/1997.

**Hint and Run:** mude para 2/13/1998. Para vencer, você precisa acertar todos os cones.

**April Foul:** mude para 4/1/1998. Cuidado com os carros na contra-mão.

#### Novos carros e pistas

Para acionar esta dica você precisa conectar o Sega Arcade Racer no port 2 do seu Saturn. Nos modos Arcade ou Saturn, vá para a tela de Options e selecione Key Configuration. No Arcade Racer, aperte X + Y + Z + Start. Se funcionar, você ouvirá um som e conseguirá um novo carro chamado Sega Racing Proto, mais outros carros, quatro pistas e ainda uma exclusiva chamada Boom Town, além do modo expert, exhibition e Grand Prix. Para selecionar o Sega Racing Proto, aperte X na tela Car Select. Para escolher o Lancia Delta, leve o cursor até o Alfa Romeo e aperte Z. Para selecionar o Celica, leve o cursor até o Toyota supra e aperte Y.

## NINTENDO 64

### J-LEAGUE ELEVEN BEAT 1997

#### Nível difícil

Na tela título pressione C↑ quatro vezes, C→ seis vezes, C↓ duas vezes e C← duas vezes. Se ouvir a voz "hat trick!" a dica funcionou. Agora vá ao options e verá que há uma nova opção no "COM level". Agora você poderá ver se é bom de bola mesmo!



## NINTENDO 64

### WAYNE GRETZKY'S 3D HOCKEY '98

#### Times bônus

Na tela Options, segure L e aperte C(→), C(←), C(←), C(→), C(←), C(←), C(→), C(←), C(←). Se fez certo, o número 1 vai aparecer no décimo ponto da esquerda. Agora você vai poder escolher os antigos times de Minnesota, Quebec, Winnipeg e Hartford.

#### Escolha seu oponente

Para selecionar seu oponente, leve o cursor até o time desejado e aperte C(→) três vezes. Se fez certo, você vai ouvir um "click".

#### Modo Debug

Na tela Options, aperte C(↓) + R, C(←) + R, C(↑) + R. Uma nova tela vai aparecer e você poderá modificar a aparência do jogo. Para alternar os bits, use os seguintes controles:

C(↓) + R: muda o tamanho da cabeça

C(←) + R: muda o tamanho do corpo

C(↑) + R: muda a altura

#### Exemplos:

100000: Stocky players.

001000: jogadores pequenos, anunciante pequeno.

010010: jogadores pequenos, cabeças grandes, anunciante pequeno.

010001: jogadores longos, cabeças grandes, anunciante longo.

#### Resetar o jogo

Para resetar, pause o jogo e entre nos Options. Segure L e aperte C(←) nove vezes. O jogo vai terminar e você vai perder por 1X0.

#### Jogadores invisíveis

Durante a abertura do jogo, pause e selecione Replay. Faça um jogador piscar apertando L ou R e, enquanto ele estiver piscando, aperte Z para ele ficar invisível. Você pode fazer isso até todo o time ficar invisível.

#### Lutas sem fim

Na tela de Options, segure L e aperte C(→), C(←), C(←), C(→), C(↓), C(↑), C(↑), C(↓), C(←), C(→), C(→), C(←), C(→), C(←). Se fez certo, vai ter briga a cada 5 ou 20 seg

#### Ver os padrões

Aperte Z enquanto estiver nos menus de Options, Setup ou Audio.

## P.STATION

### PORSCHE CHALLENGE

#### Acione o secret mode cheio de truques

Aperte os botões descritos abaixo na tela título.

Após acionar a primeira dica, uma nova opção, chamada Secret Mode, vai aparecer. **Obs:** os botões entre parêntesis devem ser pressionados juntos

**Todos os carros pulam:** aperte (↑ + □), (↑ + ○), (↑ + □), (↑ + ○), (↑ + □), (↑ + ○), (↑ + □)

**Lentes Fisheye:** aperte (□ △ ○), L1, L2, R2, R1

**Vozes altas:** aperte ↑, △, ↑, △

**Carro Hyper:** (Select + □), (Select + ○), (Select + □ + ○)

**Pistas interativas:** (↓ + Start), (↑ + Start), Select, Start

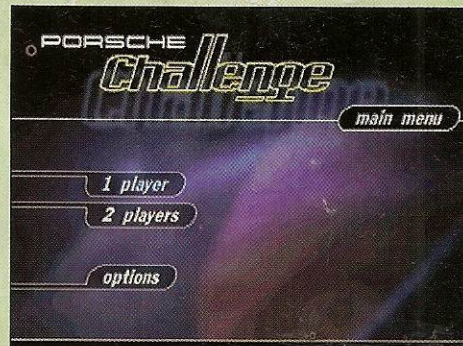
**Carro invisível:** (□ + ○), (L2 + R2), (□ + ○), (L1 + R1), (□ + ○)

**Pistas longas:** (Select + ↑), (Select + ↓), Start, Select

**Corrida maluca:** ↑, ←, (→ + Select)

**Modo Mirror:** (← + ○), (↓ + △), (→ + □)

**Carro do jogador pula:** □ ○ □



## SATURN

### ALL JAPAN PROWRESTLING FEATURING VIRTUA

#### Use Hase

Entre no modo featuring e vá vencendo até aparecer o lutador Hase. Lute contra ele e vença-o. Salve o jogo e vá ao modo versus para poder selecioná-lo. Seu golpe preferido é o giant swing, o mesmo de Wolf Hawkfield.



Continua

## SATURN



## SONIC R

### Personagens bônus

Conquiste os cinco Sonic tokens em uma corrida e termine entre os três primeiros para enfrentar os personagens bônus:

**Resort Island:** Mecha Sonic

**Radical City:** Mecha Tails

**Regal Ruin:** Egg Robo

**Reactive Factory:** Mecha Knuckles

### Bonus course

Termine em primeiro nas primeiras quatro pistas e você vai poder jogar no Radiant Emerald course.

### Clean Pause

Durante o jogo, pause e aperte X + Y + Z

### Duplicar os personagens

O player 2 pode jogar com o mesmo personagem que o player 1. Para isto, deixe o player 1 selecionar um personagem e, em seguida, leve o cursor do player 2 para o mesmo personagem. Agora, segure X + Y + Z

### Esmeraldas fáceis

Assim que a corrida começar, segure ← até o outro jogador completar duas voltas.



### Mexer no logo

Para brincar com o logo, espere um tempo e mexa o direcional para fazer o "R" girar. Se apertar o B, a cor do R vai mudar. Se apertar A, o R volta ao normal. Se apertar X e Y, muda a luminosidade do R.

### Dica do Mecha Sonic

Um jeito fácil de vencer Mecha Sonic depois de pegar os tokens é primeiro capturar o Mecha Tails que é mais fácil de pegar que o Sonic, e depois usar o Mecha Tails, contra o Mecha Sonic, cortando caminho pela água. Sempre corra por entre as ruínas ou abra 20 ring doors.

### Jogue com o Dr. Robotnik

Termine em primeiro no Radiant Emerald course e o Dr. Robotnik vai poder ser escolhido.

### Jogue com o Super Sonic

Para jogar com o Super Sonic, ache todas as Chaos Esmeraldas. Para isto, faça o seguinte:

1) **Esmerald: Island course** - atrás da porta que abre 50 anéis.

2) **Esmerald: City course** - atrás da porta que abre 20 anéis, no fundo do course, depois de cair no buraco na rua curta depois do túnel.

3) **Esmerald: City course** - atrás da porta que abre 50 anéis.

4) **Esmerald: Ruins course** - atrás da porta que abre 50 anéis, localizada ao lado esquerdo do course, em alguns arcades logo depois da largada.

5) **Esmerald: Ruins course** - atrás da porta que abre 20 anéis, localizado logo depois da rampa

6) **Esmerald: Factory course** - atrás da porta que abre 50 anéis, logo depois do looping, a esmeralda vai pular para fora da máquina a sua frente

7) **Esmerald: Factory course** - atrás da porta que abre 50 anéis, logo depois do looping, à esquerda da rampa, perto do exelcator. A esmeralda vai pular pra fora do submarino logo à frente.



### Zoom In

Na tela principal, na tela dos personagens e em quase todas as outras, aperte L para aproximar e R para distanciar o zoom.

## P.STATION

### VMX RACING

#### TRUQUES

Aperte os seguintes botões no decorrer do jogo:

**Pista maluca:** ↑ ← → →

↓ ↑ ↓ ↑, Select

**Pista Disco:** X, ○ □, X,

X, △ △, X, Select

**Modo Paint:** △, X, △ □ □ △ ○, X, Select

**Ver as coordenadas:** ↓ ↑ ← ↑ ↓ → → ↓, Select

**Música Techno:** ← ↑ → → ← ↓ ↓, Select



## NINTENDO 64

### TOP GEAR RALLY

#### Mudar as cores

Para mudar a cor do seu carro, leve o cursor para qualquer carro e segure L e R e os quatro botões C, e aperte ↑ para ficar branco e ↓ para ficar preto.

#### Carros Bônus

Para acessar todos os carros bônus você precisa vencer todas as seis seasons: Spring, Summer, Fall, Winter, Expert e Professional. O primeiro ano garante o caminhão de leite. O segundo garante o Helmet Car, o terceiro, o Cupra Car e o quarto garante o Beachball Car.

#### Chrome Plating

Termine o quinto ano, além de todas as seasons e um novo ovo de páscoa vai possibilitar que você mude as texturas para "mirror". Simplesmente clique no botão C↓ na tela de seleção de carro e você vai competir com um carro cromado, que no replay fica animal!

#### Ovo de Páscoa

Comece o jogo e segure todos os botões C. Uma data vai aparecer na tela título. Esta é a data oficial do Top Gear Rally.

#### Modo Rainbow

Durante o jogo, aperte C(↓), Z, B, ↑↑→

## Modo P.Station

Durante o jogo, aperte B, ←→↑←, Z, ←. Isto vai fazer o jogo ficar com um visual mais parecido com os jogos do P.Station.

## Pista Strip Mine

Para correr nesta pista chegue em primeiro em todas as corridas o ano inteiro na primeira season até a sexta.

## Ver os créditos verdadeiros

Para ver os créditos, vá para a tela de Options, clique no ícone de Credits e aperte ←, C(↓), →, ↓ e Z

## P.STATION

### FIFA SOCCER '98

#### Dinheiro fácil

Para criar a sua conta bancária, aperte □, X, □, L2 e L1 na tela Club Transfers.

#### Qualidades infinitas para os jogadores

Na tela Player Edit, aperte L1, L2, X, □, X

## P.STATION

### AYRTON SENNA'S KART DUEL 2

#### Kart Preto e Kart do Senna

Na hora de colocar o nome escreva SENNA 1. Comece o modo Grand Prix e verá que pode correr no Extra Grand Prix. Vença o kart preto para poder usá-lo. Ou coloque o nome como SENNA 2 para tê-lo de qualquer maneira. Usando o nome SENNA 3 você vai ao outro Extra Grand Prix. Nessa corrida, vencendo ou não, você ganha o kart preto e o kart do Senna, o mais animal.



Continua

## NINTENDO 64

### WCW VS. NWO: WORLD TOUR

#### **Golpe da quina**

Se o oponente estiver do lado de fora das cordas do ringue, aperte A para agarrar e aperte C(↓) para acertar a cabeça do adversário na quina do ringue.

#### **Truque do sangue**

Acione a opção de Realism e comece uma luta. Com o Joe Bruiser, soque seu oponente repetidamente até ele cair com a cara ensanguentada. Você pode fazer isso também com cadeiras e tacos de beisebol.

#### **Personagens bônus**

Comece o League Challenge e derrote todas as ligas. Depois que ganhar o título em cada organização, você vai poder jogar com alguns lutadores secretos, como Diamond Dallas Page, Macho Man Randy Savage, Glacier e outros. Depois disso, você ainda vai lutar a última liga, a WWW e, se vencê-la, consegue o último lutador secreto

#### **Fugir de uma submissão**

Para fugir de uma submissão, apenas aperte o direcional em qualquer direção algumas vezes. Não importa se você estiver fraco, isto sempre funciona.

#### **Zoom da câmera**

Quando for escolher um lutador, se mover o direcional analógico, você mexe no lutador e ainda se aproxima ou se distancia ele.

#### **Vencer fácil**

Dentro do ringue, vá para as cordas do lado esquerdo e agarre o oponente para jogá-lo para fora. Com o outro jogador fora do ringue, corra para o outro lado e entre no ringue. Fique do lado de fora das cordas ou apenas do lado direito e o computador vai perder toda vez por ficar muito tempo fora do ringue.

#### **Carregar o oponente**

Para carregá-lo, agarre-o por trás e aperte R. Você também pode segurá-lo para alguém bater nele,

agarrando-o por trás e apertando L.

#### **Cruiserweight flip**

Você pode dar esse golpe com quase todos os lutadores. Quando estiver correndo para as cordas, aperte A ao tocá-las e seu lutador vai partir para cima do oponente.

#### **Dê os golpes dos oponentes**

Para dar um golpe do seu oponente, agarre-o segurando A e quando seu Spirit Meter estiver piscando "Special" aperte A + B

#### **Sair voando do ringue**

Quando o oponente estiver fora do ringue, mova-se na direção dele e segure Run + ↑ + A

#### **Presentes da platéia**

Para ganhar presentes da platéia, saia do ringue e vá em direção da cerca de metal. Aperte C(↑) e, se não ganhar nada, tente de novo em outro local.

#### **Jogue com o Diamond Dallas Page**

Vá para a League Challenge, selecione WCW e jogue até enfrentar o Dallas Page. Se derrotá-lo, você vai poder escolhê-lo.

#### **Jogue com Glacier**

Para jogar com o Glacier, derrote IU no modo League Challenge.

#### **Jogue com Joe Bruiser e Black Widow**

Quando vencer em todos os modos, você vai acessar um menu extra chamado Whole World Wrestling. Depois de derrotar o Heavyweight e Cruiserweight, você enfrentará um chefe. Derrotando-o, você vai poder jogar com ele.

#### **Jogue com o Macho Man Randy Savage**

Para jogar com ele, derrote o NWO no modo League Challenge.

#### **Jogue com Wrath**

Selecione DOA e jogue até encontrar o Wrath. Derrote-o e você vai poder escolhê-lo. Lembre-se de salvar o jogo no menu de options.

### Prevenir as rope breaks

Se você não quer que seu oponente tenha um rope break durante um submissão, aperte L antes de dominá-lo e você vai se distanciar das cordas.

### Regain spirit facilmente

Para aumentar o spirit sem atacar ninguém, gire o direcional algumas vezes. Faça isso com o oponente no chão, senão ele vai socá-lo e você vai perder tudo.

### Remover a máscara do oponente

Selecione um lutador que tenha algum golpe eye gouge e enfrente alguém que tenha máscara ou pintura no rosto. Para mostrar o rosto do oponente acerte o golpe eye gouge 10 vezes.

### Rope Splash

Com quase todos os lutadores Cruiserweight você pode dar o Rope Splash. Quando um oponente estiver fora do ringue, aperte A e na direção que você estiver virado. Você vai dar um estilingada no oponente.

### Running flip

Jogue seu oponente nas cordas. Quando ele rebater, em vez de apertar B, aperte A para girá-lo e agarrá-lo.

### Somersault role

Para dar uma finta, comece a correr e aperte R

### Tag Team Finisher

Em uma luta de dois jogadores, fique atrás do oponente e aperte A para agarrar e, em seguida, aperte L para levá-lo. Leve o outro jogador até a quina e ele vai automaticamente pular e nocautear o oponente de cima do seu ombro.

### Three times three count

Derrube seu oponente. Se o juiz começar a contar, solte-o e derrube-o de novo. Repita isso três vezes para vencer.

### Jogar seu oponente para dentro ou para fora do ringue

Para fazer isso, aperte o botão de agarrar + direcional na direção do oponente + C(↓).

## P.STATION

### COOL BOARDERS 2

#### Roupas novas

Na tela de seleção de modos faça: ↓ + R1, ↑ + R1, ↓ + R2, ↑ + R2, ↑, ↑ + R1, ↓, ↓ + R2.

Agora, escolha as personagens Cindy ou Irin e note que você poderá escolher outras roupas.

**Obs:** as roupas secretas são conjuntos, portanto não se pode selecionar um tipo de camisa e outro de calça.



## NINTENDO 64

### KING OF PRO BASEBALL

#### Assistir ao final

Depois que o logo da Genki aparecer na tela com um texto em japonês, aperte L + R + A repetidamente até o final começar.

## SATURN

### CYBER SPEEDWAY

#### Esconder os instrumentos

Para deixar a tela mais limpa, com uma melhor visão da pista, aperte A + B + C durante a corrida.

#### Atalho em Terra 2

Quando passar o grande lago, vire à direita e você verá uma pista. Siga esta pista até voltar para a rota normal.

#### Atalho em Armasetelles 2

Acelere até chegar no grande salto e exatamente quando passar pela fenda, vire à direita. Tome cuidado, pois existem várias minas espalhadas por esta pista.

#### Atalho em Glacia 2

Ao sair do túnel, vá reto, olhe à esquerda e repare em um outro túnel. Atravesse-o e você vai sair na pista de novo perto dos espinhos.

Continua

## NINTENDO 64

### NFL QUATERBACK CLUB '98

#### Truque dos atributos

Esse truque é para criar seus próprios jogadores e deixá-los bem preparados. Depois de colocar o nome, altura, peso etc., aperte A ou Start para passar para a tela de atributos. Se você olhar a barra verde no topo da tela vai ver que ela não está completa. Aperte B para voltar para a tela anterior e depois aperte A novamente para retornar à tela de atributos. A barra verde aumentará. Você pode repetir isto quantas vezes quiser, até conseguir a quantidade desejada.

#### Times bônus

Para jogar com dois times bônus, digite o código **STNXTM** na tela de Cheats.

#### Códigos

Digite os seguintes códigos na tela Cheats:

**LWYSTPSS:** inclinar-se sempre com a bola

**LDSTRTRK:** acionar truque da bola

**PBYBYMD:** jogadores que rastejam

**SNWSLDS:** modo Snow Sled

**LLDFSCCK:** todas as defesas enfraquecidas

**LLFFSCCK:** ataques enfraquecidos

**BGSPRDV:** mergulhar mais longe

**YLCTRCFB:** bola elétrica

**TGHTGPR:** desativar os turnovers

**MCHLJNSN:** correr mais rápido

**FRMBYFRM:** modo câmera lenta

**BGTWSTRS:** carregar a bola girando

**SPRBGRMS:** pode chutar, arremessar e dar um punt de 100 jardas

**SPRTMMMD:** modo supertime

**SPRTRBMD:** modo superturbo

**SPRDPRTCKL:** sempre mediar

**PWHYRMN:** jogadores bobos

**MNFLDMD:** up and over madness

**CRLWYS:** aceleração máxima

**BGBFYDF:** defesa máxima

**BGBFYFF:** ataque máxima

**YNSTYNS:** disciplina e atenção máximas

**WLTRPYTN:** agilidade máxima

**TRNTDLR:** pontaria minimizada

#### Colocar jogadores machucados no time

Quando algum jogador se machucar, vá para a tela de sub players logo após a jogada. Aperte o botão Reset All e eles vão voltar para o jogo.

#### Speed Boost

Para correr mais rápido, aperte A para o boost. Depois, em vez de esperar o refil encher de novo, aperte A repetidamente para apressá-lo e enchê-lo mais rápido.

## NINTENDO 64

### OLYMPIC HOCKEY NAGANO '98

#### Lutas constantes

Na tela de Options, leve o cursor até Fighting, segure L e aperte C(→), C(←), C(←), C(→), C(↓), C(↑), C(↑), C(↓), C(←), C(→), C(→), C(←), C(→), C(←). Uma linha de números vai aparecer na parte inferior da tela se você tiver feito certo. Esta dica tem de ser refeita a cada período e causa brigas a cada raladinha que você dá no oponente.

#### Mais opções

Na tela de Options, segure C(↓) e aperte R para acessar um novo menu. Para usá-lo, aperte os botões abaixo:

**Mudar a voz do anunciante:** segure C(↑) e aperte R

**Mudar o tamanho dos jogadores:** segure C(←) e aperte R

**Mudar o tamanho das cabeças:** segure C(↓) e aperte R

## NINTENDO 64

### FIFA ROAD TO WORLD CUP '98

#### Jogadores invisíveis

Selecione Player Edit, escolha Sheffield da liga inglesa e digite WAYNE no nome do jogador.

#### Sem estádio

Selecione Player Edit, escolha qualquer time e digite CATCH22 como o nome do jogador.

#### Modo Pen and Ink

Selecione Player Edit, escolha Canadá da Concacaf e digite MARC como o nome do jogador.

## Jogadores pequenos

Selecione Player Edit., escolha Vancouver da liga dos EUA e digite KERRY como o nome do jogador.

## P.STATION

### NBA LIVE '98

#### Secrets

Na tela User Setup, digite a palavra Secrets. Ela vai aparecer na parte inferior da tela. Aperte círculo para acessar o menu Secrets e digite qualquer um dos passwords abaixo para acionar os secrets:

#### Time da casa vestido

com roupas de Halloween: Scary

Time de fora com roupas de Halloween: Freaky

Criar jogadores com tapa-olho: Eyepatch

Criar jogadores com monóculos: Monocle

Criar jogador EA Toque: Toque

"Hitmen, Be Free!": Prisoners

Time de fora é o Chameleon team: Lizard

Time da casa é o Chameleon team: Reptile



aterrissagem à direita e aperte B quando ela atingir a parte verde.

## Dica do snowboard

Para obter uma pontuação perfeita, complete a manobra que aparece no canto superior direito antes de o jogador atingir a extremidade do half pipe. A direção do seu jogador nessa prova é automática, lembre-se.

## NINTENDO 64

### F1 POLE POSITION 64

#### Carro bônus

Depois de se tornar o World Grand Prix Champion, ligue o sistema e segure A + B quando a tela "Now loading the data from the controller pak..." aparecer. Agora vá para a tela Driver Selection e os '96 Forti drivers vão poder pilotar o carro Ubi Soft Original H-RA V12. Lembre-se que você precisa do controller pak para fazer esta dica.

#### Combustível ilimitado

Em qualquer corrida Grand Prix, ajuste o combustível para 10% antes de atingir a aceleração máxima e não se preocupe, pois assim você vai ter combustível para a prova inteira.

## NINTENDO 64

### AUTOMOBILI LAMBORGHINI

#### Carros bônus

Você ganha os carros bônus descritos abaixo caso complete as seguintes séries:

#### Easy

Arcade: Basic Series - **Porsche 959**

Arcade: Pro Series - **Ferrari 512 TR**

Normal Championship Series - **Bugatti EB 110 GT**

#### Expert

Arcade: Basic Series - **Ferrari F-50**

Arcade: Pro Series - **Dodge Viper GTS**

Normal Championship Series - **McLaren F1** e as pistas reversas podem acessadas

#### Pistas Opostas

Termine o modo Championship nos níveis de dificuldade Novice e Expert.

## NINTENDO 64

### NAGANO WINTER OLYMPICS '98

#### Dica de aéreos

Quando começar a descer a ladeira, aperte rapidamente A. Quando atingir a rampa, você vai fazer a manobra que selecionou. Continue apertando A até aterrissar e então aperte B para não escorregar.

#### Dica para a prova de Bob Sled e Luge

Nessas provas, mantenha-se nas partes inferiores das curvas, pois se subir muito vai girar e se desclassificar.

#### Dica para o pulo de ski

Antes de pular, segure para trás e aperte A. Quando chegar ao final do pulo, aperte para frente e depois ajuste o seu jogador no ar. Não se preocupe com o medidor de ângulo, preste atenção apenas na barra de

## P.STATION

### TOCA TOURING CAR CHAMPIONSHIP

#### Códigos

Digite qualquer um dos códigos abaixo no lugar do nome do motorista. O Tiff Needell vai confirmar que a dica entrou dizendo "Cheat mode enabled":

**JHAMMO:** acesso a todas as pistas

**CMGARAGE:** carros extras

**CMNOHITS:** desativar colision detection

**CMCOPTER:** visão do helicóptero

**CMCHUN:** visão go-kart

**CMSTARS:** starry sky backdrop

**CMTOON:** horizonte de desenho animado

**CMMICRO:** overhead viewpoint

**CMDISCO:** disco fog

**CMLOGRAV:** baixa gravidade (afeta os cones)

**CMRAINUP:** chuva que cai para cima

**XBOOSTME:** dobro da velocidade em todos os carros

**CMFOLLOW:** visão trackside

**CMMAYHEM:** torna os outros motoristas mais agressivos

**CMHANDY:** mãos grandes na direção

## P.STATION

### FELONY 11-79

#### Todos os carros

Na tela Mode Select, segure  $\Delta$  e aperte e segure rapidamente R1 + L2 + R2, solte-o e continue segurando  $\Delta$ . Agora aperte e segure R2 + L2 + R1. Um som vai confirmar a dica.

#### Carros secretos

Para conseguir os carros abaixo, realize as condições abaixo:

**PCS:** termine a primeira fase em menos de 4 minutos.

**GTI:** termine a segunda fase em menos de 4 minutos.

**DBL:** termine a terceira fase em menos de 4 minutos.

**VPR:** destrua \$1 milhão na primeira fase e passe no tempo limite.

**ELS:** destrua \$2,5 milhões na segunda fase e passe no tempo limite.

**360:** destrua \$2.5 milhões na terceira fase e passe no tempo limite.

**F1:** passe da primeira fase sem danos.

**PLC:** passe da segunda fase sem danos.

**TNK:** passe da terceira fase sem danos.

**GTK:** passe pelo speed checker do level 2 a mais de 114 mph.

**SSP:** passe pelo speed checker do level 2 a mais de 144 mph.

**RCC:** está localizado no canto esquerdo de trás do shopping no level 3.

#### Atalho do metrô

Quando chegar na parte meio de labirinto de Paris, você vai ter de escolher entre direita ou esquerda. Vá para a esquerda e, na bifurcação seguinte, vá para a esquerda também. Você vai chegar em um portão branco. Desça a rampa e entre no metrô para cortar um belo caminho.

## P.STATION

### 2XTREME

#### Todos os levels e veículos

Aperte  $\square \Delta \square \circ X \square X \Delta \circ$ .

#### Pista bônus

Faça o seguinte para correr nas seguinte pistas:

Na primeira rampa, faça um easy trick,  $\square \Delta$ . Na segunda, faça um medium trick,  $\square \circ \Delta$ . Na terceira rampa, faça um hard trick,  $\square, X, \circ \Delta$ . Termine a pista e você vai passar para a pista bônus.

#### Extreme moves

Para fazer os extreme moves abaixo, aperte os botões durante um pulo em qualquer modalidade:

$\square \Delta$  - easy - 50 pontos

$\square \circ X$  - medium - 100 pontos

$\square \circ \Delta$  - medium - 100 pontos

$\square, X, \Delta \circ$  - hard - 200 pontos

#### Truques especiais

**Skateboard:**  $\Delta X \square \circ$

**Snowboard:**  $\Delta \square X \circ$

**Mountain Bike:**  $X \square \Delta \circ + X \circ \square \Delta$

**Rollerblades:**  $\circ \square X \Delta$

## NINTENDO 64

### MADDEN 64

#### Jogue com o Tiburon Team

Selecione Create Season e escolha Front Office. Agora, escolha Create Player e digite o nome **TIBURON**. Salve e saia. Comece o jogo no modo Exhibition e você vai poder escolher o time Tiburon.

## PC

### FIFA SOCCER '98

#### Códigos

**Cabeças grandes:** eac rocks    **Paredes invisíveis:** urlofus  
**Mergulhar:** johnny atomic    **Batata quente:** xplay  
**Bola maluca:** dohdohdoh    **Movimentos tontos:** footy

## P.STATION

### WIPEOUT XL

#### Acesse todas as pistas

Na tela Essential Options, aperte e segure simultaneamente L1, R1 e Select. Segurando estes botões, aperte □ ○ △ ○ □.

#### Piranha ship

Na tela Essential Options, aperte e segure simultaneamente L1, R1 e Select. Segurando estes botões, aperte X, X, X, X, ○ △ □.

#### Armas infinitas

Pause o jogo a qualquer hora e aperte e segure L1, R1 e Select. Segurando estes botões, aperte X, X, □ □ ○ ○ △. Despause e você vai ter todas as armas para sempre.

#### Metralhadora

Comece o jogo e pause. Aperte □ ○ X □ ○ X △. Despause e você vai ter o prazer de conferir a supermetralhadora.

#### Funky Vehicles

Aperte e segure L1, R2, Start e Select e ligue o seu P.Station. Segure-os até a tela com o logo do Wipeout XL aparecer. Assim que isso ocorrer, solte os botões e quando o jogo começar seu veículo vai estar bem diferente do normal.

## P.STATION

### CART WORLD SERIES

#### Truques de passwords

Digite os seguintes passwords na tela Create Driver:

**3/4 de gravidade:**

FEATHER

**Metade da gravidade nas pistas:** FLOAT

**Mais gravidade nas pistas:** RADBRAD

**Sem colisões:** BANZAI

**Carros só com rodas:** WHEELS

**Carros com pneus gordos:** FAT TIRES

**Ganhar a temporada:** WTFIN

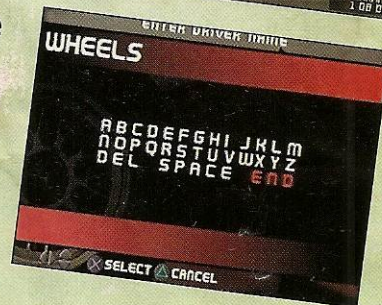
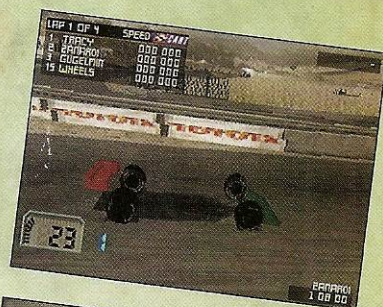
**Invencibilidade no modo Sim:** IMMORTAL

**Corrida de duas voltas no modo Season:** GEK

**Pistas de pôr-do-sol:** SUNNYSKY

**Pistas noturnas:** NIGHTRID

**Pistas espaciais:** SPACERID



## NINTENDO 64

### CRUIS N' USA

#### Carros escondidos

Na garagem onde você escolhe o seu carro, aperte e segure simultaneamente C(↑), C(←) e C(↓). Segurando esses botões, leve o cursor até qualquer um dos carros com exceção da Ferrari no canto. Os carros vão mudar e você vai poder escolher um jipe e um ônibus escolar.

## P.STATION

### RIDGE RACER REVOLUTION

#### Funny Cars

No jogo do Galaga '88, aperte e segure simultaneamente L1, R1, ↓, Select e △. Você vai acionar um super laser que destrói todos os inimigos da tela, resultando em um perfect score. Quando o jogo começar, você vai poder escolher os funny cars.



## P.STATION

### MACHINE HUNTER

#### Código

Digite os seguintes passwords para acionar as dicas abaixo:

**Menu de truques:** ???HOST???

**Saída sempre aberta:** NO MISSION

**Invencibilidade:** INVENCIBLE

**Um tiro mata qualquer inimigo:** GRIMREAPER

**Jogador tem todos os itens em apenas uma missão:** LAZYPLAYER

**Continues Infinitos:** \*\*URANUS\*\*

**Mostrar os créditos do jogo:** SHOWCREDIT

**Assista ao filminho do final:** SHOWDROIDS

**As melhoras nas armas nunca acabam:** 2UNLIMITED

## SATURN

### AREA 51

#### Final legal e final ruim

Para conferir o final legal, atire nos painéis da nave mãe e para assistir ao ruim, deixe-a escapar sem atirar em nenhum painel.

#### Modo Kronn Hunter

No começo do jogo, atire apenas nos três membros do STAAR team que aparecem. Você deverá entrar no modo Kronn Hunter. Neste modo, você é um mercenário da hierarquia Kronn mandado para a Área 51 para esterelizar os rebeldes Kronn. Você vai reparar que todas as armas e munições vão estar na forma Kronn e que você possui 20 mil pontos extras.

## P.STATION

### GRADIUS GAIDEN

#### Powers up

Você se lembra do antigo código da Konami? Pois é, ele está de volta. Durante o jogo, aperte ↑ ↑ ↓ ↓ ← → ← → X ○. Esta dica só funciona uma vez por fase.

## P.STATION

### BLACK DAWN

Aperte os seguintes botões com o jogo pausado:

#### Máximo de combustível e armor

Aperte Select, L2, Select, R2, △ △ △ ○

#### Armas maximizadas

Aperte Select, L2, R2, L1, R1, R2

#### Circular pelos gun modes

Select, L2, Select, R2, Select, Select, Select

#### Chamar um co-piloto

Select, L2, Select, R2, □ □ □ ○

#### Pause "Pefect"

Select, L2, Select, R2, ↓, R1, R2

#### Pular de missão

Select, L2, Select, R2, △ △ △ ↓ ↓ ↓

#### Melhorar a arma

Select, L2, Select, R2, L1, L1, R1, R1

#### Modo para dois jogadores

na tela título, aperte e segure simultaneamente R2 e Select nos dois controles. Uma nova opção, a Two-Player VS. vai aparecer embaixo do Options.

## P.STATION

### MAGIC CARPET

#### Todas as magias

Para conseguir todas as magias, pause o jogo e aperte △

#### Seleção de fase

Na tela de Options, aperte △ △ ○ □ △ ○ △ □. Um número vai aparecer na parte inferior da tela. Você vai poder selecionar até o level 50 no easy e até o 75 no normal.

## Pular de fase

Para pular de fase, pause o jogo e aperte ○

## Encher o mana

Pause o jogo e aperte □

# NINTENDO 64

## AEROFIGHTERS ASSAULT

### Nova pintura para os aviões

Escolha o modo Main, Practic ou Boss Attack.

Na tela de seleção de aviões, aperte o botão R para selecionar outra versão de pintura para os aviões.

Já no modo Deathmatch, segure o botão R enquanto seleciona um dos quatro caças originais.



## P.STATION

## EINHÄNDER

### Armas

### Juno

Na fase 4, destrua o corpo do submarino. Depois a torre vai se separar. Detone-o para ganhar a arma. Use a Hedgehog para facilitar. Na fase 7, destrua as naves vermelhas para ganhar outro Juno.

### Python

Na fase 5, destrua o veículo gigante que aparece ao fundo usando a Wasp.

### Flash

Está na fase 3. Depois de detonar o sub-chefe, destrua o cilindro que vem de cima. Depois destrua todas as peças que caírem do destroço. No final aparece uma Flash. Na fase 5, destrua a perna do sub-chefe. Aí ele jogará uma caixa vermelha contendo a Flash.

### Mosquito

Na fase 4, chegando na parte das plataformas. Desça o máximo e destrua os barris que estão atrás.

### Nave secreta

Termine o jogo no hard.

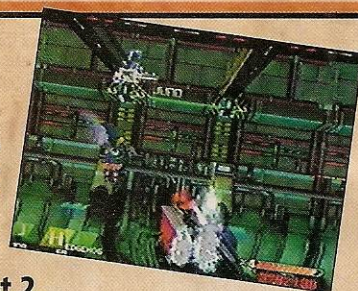
### Segredos da fase 1

**Secret 1:** destrua todos os neons. Uma nave com Riot irá aparecer. Depois

destrua a nave com a

Wasp para ganhar o **Secret 2**.

**Secret 3:** destrua a parte de baixo do sub-chefe. Assim você vai encontrar um caminho secreto.



### Segredos da fase 4

**Secret 1:** destrua o corpo do submarino e depois a

torre. **Secret 2:** na parte das plataformas, siga a rota de baixo, sempre. Encontre o robô e destrua-o. Assim, você passará por uma rota secreta. Destrua a nave e faça-o cair no chão de vidro para ganhar o bônus do **Secret 3**.

### Segredos da fase 6

**Secret 1:** destrua o máximo de naves e uma vermelha vai aparecer. É o bônus. **Secret 2:** destrua as coisas

parecidas com tubos que aparecem abaixo do segundo reator. **Secret 3:** destrua a sonda do chefe, que fica na parte de cima. Depois de destruir o chefe, outro irá aparecer. Destrua-o também.

### Naves secretas

### Unknown Fighter Type I Scharve

Termine o jogo revelando mais de 15 secrets.

Lembre que há 3 secrets por fase. O nível de dificuldade e o número de Continues não importam. Esta nave não pode carregar armas extras, mas seu tiro vai ficando mais forte na medida em que vai colhendo as armas.

### Unknown Fighter Type II Astraea mk. II

Termine o jogo no hard com menos de 3 continue. Esta nave carrega 9999 tiros de arma extra.

# SATURN

## COTTON 2

### Seleção de magia

Antes de começar a fase 1 deixe pressionados os botões:

- ↑ + Start + A para começar com três cristais do fogo.
- ↑ + Start + B para começar com três cristais do gelo.
- ↑ + Start + C para começar com três cristais do vento.

## P.STATION

### FINAL FANTASY TACTICS

#### Mime Job

Para conseguir o job mime, você precisa ter o level 8 item user, level 8 beginner knight, level 5 summoner, level 5 talker, level 5 Fu-sui-shi (Element user) e level 5 dragon knight.

#### Minigames

Às vezes, quando você retorna ao bar e aceita uma missão, ganha um livro. Você pode usá-lo para jogar um minigame. No total são 4 livros.

#### Ultimate Summon

Depois de vencer a batalha na terra sagrada de Myurond, vá para o porto Wo-jirius. Entre no Dieve dungeon e, no décimo andar do porão, você poderá aprender o ultimate summon, que é equivalente ao Knights of the Round de Final Fantasy VII.

## NINTENDO 64

### PUYO PUYO SUN 64

#### Jogue com Carbankle e Satan

Segure Start por 5 segundos em Arle e, para jogar com Satan, segure Start por 5 segundos em Schezo, o cara de cabelo branco.

## P.SATION

### WARCRAFT II: THE DARK SAGA

#### Passwords

Digite os passwords abaixo para acionar as seguintes dicas:

**Mais dinheiro:** GLTTRNG

**Modo God:** TSGDDYTD

**Game Victory:** NTTCLNS

**Game Loss:** TPTFLWRM

**Mais óleo:** VLDZ

**Mais mágica:** VRYLTTL

**Exército mais forte:**

DCKMT

**Mostrar mapa:** NSCRN

**Construção rápida:**

MKTS

**Finalizar Game Victory:**

THRCBNL

**Jogo sem final:**

NVRWNNR

**Mais lenha:** HTCHTXNS

## SATURN

### THE STORY OF THOR

#### Área secreta

No Shade's Palace, vá para a esquerda depois dos dois pulos na sala de eletricidade. Caia no penhasco e mate o thorn que aparecer. Continue por este caminho e você vai encontrar uma área secreta.

#### Enfrente de novo qualquer chefe

Para jogar contra qualquer chefe mais uma vez, vá para a spirit room e apague as chamas dos dois lados da caixa.

#### Modo para dois jogadores

Durante o jogo, aperte Z, segure L e segure X. Solte os dois botões e um clone do seu personagem vai aparecer.

## P.STATION

### OGRE BATTLE LIMITED EDITION

#### Passe as fases rapidamente

A primeira coisa a se fazer é montar uma unidade com todos as pessoas mais fortes. Não há limitações para esta unidade e você só vai precisar de um dos carinhas da águia para se mover mais rápido. No começo de cada fase, leve todas unidades menos esta que você acabou de montar para o castelo pela rota mais rápida. Não se preocupe em liberar as cidades e templos. A unidade que você acabou de montar também deve se dirigir ao castelo, mas por um caminho mais longo. A galera vai se preocupar com os que estão vindo pela frente e vão se esquecer da unidade que está vindo por trás. Depois de derrotar a fase, volte e libere as cidades.

#### Bonus fight

Para um batalha bônus contra uma grande força inimiga, comece um new game e digite seu nome como FIRESEAL.

#### Music Test

Para escutar as músicas do jogo, comece um new game e digite seu nome como MUSIC/ON.

## SATURN

### ENEMY ZERO

#### Mensagem de Natal

Com a data do Saturn em 12/25, toda vez que for carregar um jogo, vai aparecer "Merry X-mas!!"

#### Mensagem de Ano Novo

Com a data do Saturn em 1/1, quando você for carregar um jogo, uma voz vai dizer: "Happy New Year"

#### Cena do chuveiro

Termine o jogo no Normal mode e comece um new game no Hard mode. Quando entrar no quarto da Laura, aperte A para ver a cena do chuveiro.

## SNES

### FINAL FANTASY: MYSTIC QUEST

#### Contra o último chefe

O último chefe, o Dark King, é bem difícil, mas se você usar o Cure contra ele, vai morrer rapidinho.

#### Use os campos de batalha com esperteza

Durante o jogo, vá a um campo de batalha, lute algumas vezes e se retire. Quando chegar em alguma parte do jogo em que você necessite de mais força, volte ao campo de batalha e acabe com tudo. Agora, quando retornar, você não vai precisar lutar tudo de novo.

## P.STATION

### ROCKMAN DASH

#### Modo difícil

Termine o jogo e esse nível de dificuldade aparecerá. Aqui os inimigos ficarão mais difíceis.



#### Modo fácil

Termine o jogo no hard ou em menos de três horas em qualquer nível de dificuldade. Aqui os inimigos são normais, mas você começa com a melhor arma e o dinheiro vale 4 vezes mais.

## P.STATION

### FINAL FANTASY VII

#### Novos itens

A versão americana de Final Fantasy VII (e o FF VII International) conta com três itens secretos. Eles devem ser entregues para o carinha no segundo andar da casa ao lado do bar. Antes derrote Lord Godo em Wutai.



#### 1. Guidebook

Use o morph no monstro Ghost Ship, que aparece no corredor submarino em Junon. Pode ser trocado com uma matéria que permite eliminar o tempo quando lutar contra Emerald Weapon.

#### 2. Earth Harp

Vença Emerald Weapon. Vale três master materia.

#### 3. Desert Rose

Derrote Ruby Weapon. Em troca, ganhará um chocobo dourado.

#### Toques para derrotar os Weapons

**Emerald:** Combine a demi com quad magic, mais Knights of the Round. Nível 99 recomendado.

HP: 1.000.000

**Ruby** - entre na batalha com dois personagens mortos e ressuscite-os durante o combate. Isso evita o ataque do redemoinho de areia. Use o ribbon para evitar as anomalias. Nível 99 recomendado. Esqueça os braços e concentre seu ataque no corpo. HP - 800.000.

## SNES

### ARKANOID: DOH IT AGAIN

#### Passwords

**Level 12:** ?Z?5 671H ?RF3

**Level 14:** !2!7 VV?B !313

**Level 13:** 12X2 W13H WMFQ

**Level 99:** 1V91 327W ?RCT

## SATURN

### WORMS

#### Flat map

Para um mapa diferente; digite o password **00035907**. Este mapa é totalmente plano, bem melhor para os campeonatos.

#### Novas armas

Na tela Weapons Options, leve o cursor para longe da área com texto e aperte C, Z, Z, C, Z, Z, C, Z, Z. Se não funcionar, aperte C + Z nove vezes

## P.STATION

### PARAPPA THE RAPPER

#### Final melhor:

Termine todas as fases com um Cool Rating e você vai conseguir uma nova fase em que Sunny Funny e Katy Kat dançam em cima da mesa. Você mudará a visão com o direcional e aproximará com R1 e L1. Com os X e Δ você muda a roupa deles.

#### Modo Easy Fleaswallow

Na terceira fase, ignore a batida do topo. Siga a batida de Fleaswallow com o botão que aparece no topo da tela (segurando ←). Se fizer certo, Parrapa vai trocar as primeiras sentenças por Good e Cool. Esta é uma maneira fácil e divertida de passar pela fase do Fleaswallow.

#### Imagens escondidas

No Level 1, segure ↑ e continue com o rap. Depois de um tempo, o cenário vai se abrir e revelar uma imagem bem louca. Esta dica funciona em outras fases também.

### Rap on your on

Se conseguir um Cool Rating na última fase, você vai cantar rap sozinho apertando os botões. Se fizer isso por um bom tempo, vai conseguir 3000 pontos, vai assistir ao cara dançar um break e ainda passa de fase.

## P.STATION

### BUBBLE BOBBLE ALSO FEATURING RAINBOW ISLANDS

#### Modo debug

Na tela título, aperte ↓↑↓↑↓→↓←↓ ↑↓. Para usá-lo, aperte qualquer um dos botões abaixo durante o jogo:

**L1:** volta uma fase

**R1:** passa para a próxima fase

**R2:** ver o menu debug

**L2:** esconder o menu debug

#### Jogo original

Para jogar a versão original de Bubble Bobble, aperte →←↑↓↑↓↑ na tela título. Neste modo você pode entrar nas salas dos diamantes até quando morrer.

#### Thunder Bubble Glitch

Faça a dica do debug. Agora, durante o jogo, aperte R2 para trazer o menu do debug. Vá para o mapa 63 e aperte L2. Você vai direto para a fase 100, que está cheia de thunder bubbles. Aperte R2 mais uma vez e vá para o mapa 0 e aperte L2. Você vai possuir thunder bubbles no stage 1. Agora ficou fácil terminar o jogo!



**Fundador**  
VICTOR CIVITA (1907-1990)

CONSELHO DE ADMINISTRAÇÃO  
**Presidente:** Richard Civita  
**Conselheiros:** João Paulo J. Lopes e José Heitor C. de Almeida Prado

DIRETORIA EXECUTIVA  
**Diretora-Superintendente:**  
Vera Helena M. Gomes  
**Diretores:** Francesco Civita, Ibsen Spartacus Petrópolis, Plácido Nicoletto

## SUPER ESPECIAL GAMEPOWER

Nº 7 - ABRIL DE 1998

### REDAÇÃO

**Editor-Chefe:** Rubem Barros  
**Editor Assistente:** Akira Suzuki  
**Chefe de Arte:** Karen Colosso  
**Assistente de Arte:** Mônica Maldonado  
**Redatora:** Ana Luísa Ponsirenas  
**Consultores:** Maurício Panheri, Fábio Nobre (jogos) Maxmillian Winter (texto)

### COMERCIAL

**Gerente:** Francesco Civita  
**Gerente de produto:** Martin Frankenberg

### ASSINATURAS

**Gerente:** Wanise de Oliveira

### PROMOÇÃO

**Gerente:** Palmira Valino

### PUBLICIDADE

**Gerente:** Reginaldo Andrade  
**Contatos:** Fernando Porrino, Tauana Ramos Lima

### PRODUÇÃO GRÁFICA:

**Coordenadora:** Cláudia Roque

SUPERGAMEPOWER ESPECIAL (ISSN 1413-8301) é uma publicação da EDITORA NOVA CULTURAL LTDA. **Redação e Correspondência:** rua Paes Leme 524, 10º andar CEP 05424-010 - São Paulo, SP, tel. (011) 816-5667, ramal 233. **Publicidade:** (011) 816-5667, ramais 208/210/220/420 **Representantes:** Helenara R. de Andrade, r. gov. Agamenon Magalhães, 142, apto. 1201, tel/fax (041) 264-8090, Curitiba, PR; Geraldo Nilson de Azevedo, r. Jerônimo Coelho, 280, sl. 602 tel (048) 222-6701, Florianópolis, SC.

**Números atrasados:** seis últimas edições recolhidos, mediante disponibilidade de estoque, ao preço da última edição em banco, mais despesas de postagem. Para despesas de postagem internacional consultar nossa central de atendimento (de segunda a sexta, das 8h às 20h), por intermédio de seu jornaleiro ou no distribuidor Dinap S/A - Caixa Postal 2505, Osasco, SP, fone (011) 810-4800, fax (011) 868-3018, dinap.no@email.abril.com.br e <http://www.dinap.com.br>. O pagamento poderá ser feito através de cheque nominal ou pelos cartões: Visa, Credicard, Diners, Solla e American Express.

### CENTRAL DE ATENDIMENTO AO ASSINANTE

A/C do Departamento de Assinaturas, Rua Paes Leme, 524, 10º andar, CEP 05424-010, S. Paulo, SP, tel. (011) 3766-2666 de 2ª a 6ª feira, das 8h às 20h, ou use o fax (011) 3766-3978.

A Nova Cultural garante aos assinantes desta publicação a restituição em reais de parte do preço já pago, correspondente aos exemplares não entregues, devidamente corrigido monetariamente, em caso de descontinuação da publicação. Ao fazer sua assinatura, exija a descensão do vendedor e pague sempre com cheque nominal mediante recebimento da primeira via de nosso pedido de venda.

Fotolito: Cybergraf, Adgraf. Impressa na Globo Cochrane Gráfica. Distribuída com exclusividade no Brasil pela DINAP S/A

# NESTA PASCOA, FUJA DA ROTINA: TROQUE CHOCOLATE POR GAME IMPORTADO.

## PLAYSTATION



2x R\$  
**174,50**  
OU 1+9x 44,10

GRÁTIS: 1 jogo clássico\*

JOGOS DISPONÍVEIS (R\$ 94,90 cada):

**AÇÃO:** Resident Evil 2, Tomb Raiders 2, Colony Wars, Resident Evil D. Cut, Mega Man X4, Duke Nukem;  
**AVENTURA:** Gex 2: Enter The Gecko, Riven: Myst 2, Bloody Roar, Rascal, Pitfall 3D, Croc, Nightmare Creatures;  
**ESPORTE:** FIFA Road to World Cup 98, Nagano W Olympics;  
**LUTA:** Street Fighter Collection, Street Fighter EX + Alpha, X-Men Children Atom, Marvel Super Heroes, Dead Or Alive;  
**RPG:** Final Fantasy 7, Final Fantasy Tactics, Castlevania: Symphony of the Night, Alundra, Breath Of Fire 3, Tactics Ogre Battle, Deathtrap Dungeon, Wild Arms, Broken Sword;  
**SIMULAÇÃO:** Road Rash 3D, Need For Speed 2, Nascar '98, Newman Haas Racing, San Francisco Rush; e muitos outros.

## NOVIDADES PSX



R\$  
**94,90**  
cada

**AVENTURA:**  
Batman & Robin  
Klonoa  
One  
**ESPORTE:**  
NBA Shoot Out '98  
**LUTA:**  
Tekken 3  
**RPG:**  
Diablo  
Saga Frontier  
**SIMULAÇÃO:**  
McGrath Supercross '98  
Point Blank c/ Arma [R\$129,90]  
The Need For Speed 3

## ACESSÓRIOS

### N64

### PSX

### SAT

Adaptador RF	R\$ 49,90	Adaptador RF	R\$ 49,90	Adaptador RF	R\$ 49,90
Contr. SharkPad Pro	R\$ 59,90	Cartão Mem. Transp.	R\$ 59,90	Controlador Arcade	R\$ 89,90
		Controlador Analógico	R\$ 74,90	Controlador Básico	R\$ 39,90
		Controlador Arcade	R\$ 89,90	Conversor Japonês	R\$ 39,90
		Controlador Básico	R\$ 39,90	Game Shark	R\$ 94,90
Controlador Arcade	R\$ 89,90	Controlador Original	R\$ 69,90		
Controlador Mad Katz	R\$ 44,90	Contr. Turbo Transp.	R\$ 59,90		
Game Shark	R\$ 94,90	Game Shark	R\$ 94,90		
Memory Card 1 MB	R\$ 49,90	Mega Memory Card	R\$ 74,90	Memory Card Plus	R\$ 74,90
TremorPak Plus	R\$ 59,90	Pistola Auto-Reload	R\$ 74,90	Pistola Auto-Reload	R\$ 74,90
Volante Mad Katz	R\$ 129,90	Volante Mad Katz	R\$ 129,90	Volante com Pedal	R\$ 129,90

**OFERTA ESPECIAL: 1 CONSOLE + 1 GAME =  
CONTROLE EXTRA OU CARTÃO DE MEMÓRIA\***

## SATURN

2x R\$  
**154,50**  
OU 1+9x 39,05

**INCLUI GRÁTIS:  
3 GAME PACK**  
• Virtua Fighter 2  
• Virtua Cop  
• Daytona USA e +  
1 GAME CLÁSSICO\*

JOGOS DISPONÍVEIS (R\$ 94,90 cada):

**AÇÃO:** Resident Evil, The Lost World, Mega Man X4, Tomb Raider, Duke Nukem 3D, Warcraft 2;  
**AVENTURA:** Sonic Jam, Sonic R, Croc, Nights com Controle 3D [R\$ 119,90], Enemy Zero, Warcraft 2;  
**ESPORTE:** FIFA 98, Worldwide Soccer 98, Steep Slope Sliders;  
**LUTA:** Marvel Super Heroes, Street Fighter Collection, Mortal Kombat Trilogy, Dead Or Alive, Last Bronx, Fighters Megamix;  
**RPG:** Shining The Holy Ark, Lunar: Silver Star, Albert Odyssey;  
**SIMULAÇÃO:** Nascar '98, S\*ga Touring Car; e muitos outros.

**BRINDE:** Compras acima de  
R\$ 150,00 ganham exclusivo  
**CHAVEIRO com TETRIS.**



## NOVIDADES SAT

**AÇÃO:**  
Burning Rangers  
House of the Dead  
**ESPORTE:**  
Winter Heat  
**RPG:**  
Magic Knight Rayearth  
Panzer Dragoon Saga  
Shining Force 3  
**LUTA:** [Japonês/R\$124,90]  
- incluem Cartucho de 4MB -  
Darkstalkers 3 (Vampire)  
King of Fighters '97  
X-Men vs. Street Fighter



R\$  
**94,90**  
cada

IMPORTAÇÃO DIRETA EM NOME DO CLIENTE. FRETE\*\* E IMPOSTOS JÁ INCLUIDOS. ACEITAMOS TODOS OS CARTÕES DE CRÉDITO.

LIGUE  
AGORA

**(011) 7295-9666**

E RECEBA  
EM SUA CASA



**DIRECTSHOPPING**

TAMBÉM NA INTERNET  
www.dshop.com

Preços e ofertas válidos enquanto durar o estoque. Jogos compatíveis com consoles originais fabricados no Brasil ou EUA. Consulte o manual de instruções para o sistema N64. \* Confira validade somente para compras efetuadas em conjunto. \*\* Para consórcio: frete incluso apenas para o estado de SP - Pagamento em 2x e 10x somente para compras. \* Consulte o site de clássicos no monitor do console.

Venha jogar as futuras  
matérias  
desta  
revista.



<http://www.sports.com.br/sports>

(São Paulo) Rua São Bento, 67 • Rua Marconi, 84 • Av. Paulista, 989 • Av. Paulista, 1405 • (Curitiba) Rua XV de Novembro, 246 • Shopping Mueller